

**UCHWAŁA NR 112/R/2012
RADY GMINY GŁÓWCZYCE
z dnia 27 marca 2012**

w sprawie przyjęcia Planu Odnowy Miejscowości Główczyce

Na podstawie art. 18 ust 2 pkt. 6 Ustawy z dnia 08 marca 1990 roku o samorządzie gminnym
(Dz. U. z 2001 Nr 142, poz. 1591, z późn. zm.).

**Rada Gminy Główczyce
uchwala, co następuje:**

§ 1

Przyjmuje się Plan Odnowy Miejscowości Główczyce w wersji stanowiącej załącznik
do niniejszej Uchwały.

§2

Traci moc Uchwała Rady Gminy Główczyce nr 261/2010 z dnia 20 października 2010r.

§3

Wykonanie Uchwały powierza się Wójtowi Gminy Główczyce.

§ 4

Uchwała wchodzi w życie z dniem podjęcia.

UZASADNIENIE
do projektu uchwały Rady Gminy Główczyce
w sprawie przyjęcia Planu Odnowy Miejscowości Główczyce

Do Gminnego Ośrodka Kultury w Główczykach planowany jest zakup wyposażenia, na który można otrzymać dofinansowanie ze środków Unii Europejskiej. Wymogiem jest przyjęcie Planu Odnowy Miejscowości Główczyce, który jest obowiązkowym załącznikiem do wniosku o dofinansowanie w konkursie dla działania „Odnowa wsi” w ramach Programu Rozwoju Obszarów Wiejskich na lata 2007 – 2013.

Przyjmując bieżącą wersję Planu Odnowy Miejscowości, traci ważność Uchwała nr 261/2010 Rady Gminy Główczyce z dnia 20 października 2010 roku.

Anna Hofman, 15.03.2012r.

Załącznik do uchwały
zebrania wiejskiego
we wsi Główczyce
z dnia 23.03.2012

Załącznik do uchwały
Nr 112/R/2012
Rady Gminy Główczyce
z dnia 27.03.2012

PLAN ODNOWY MIEJSCOWOŚCI GŁÓWCZYCE
na lata 2012-2019
Gmina Główczyce, powiat słupski



Główczyce, 2012r.

1. Charakterystyka miejscowości

1.1. Położenie geograficzne i administracyjne

Miejscowość Głównyzyce położona jest w gminie Głównyzyce, powiat słupski, województwo pomorskie, w otulinie Słowińskiego Parku Narodowego. Głównyzyce to największa gminna miejscowość, w której mieszka ponad 19% mieszkańców Gminy. Stanowi główny ośrodek usługowy Gminy i to tutaj występuje największa koncentracja usług zarówno publicznych jak i komercyjnych. Odległość do największego miasta powiatu - Słupska wynosi 32 km, do Lęborka – 30 km.



Położenie geograficzno – administracyjne miejscowości Głównyzyce

1.2. Przestrzenna struktura miejscowości

Wieś o układzie ruralistycznym wielodrożnicowym, położona jest nad Strumykiem Głównyzyckim. W układzie wsi dominują dwa wzniesienia. Na jednym zlokalizowany jest zespół pałacowo – parkowy, na drugim kościół.

Kościół z 1891 r., kaplica z 1869 r. oraz kaplica cmentarna i plebania z początku XIX w. stanowią obiekty wpisane do rejestru Wojewódzkiego Konserwatora Zabytków. Do najcenniejszych elementów dziedzictwa kulturowego należą również pałac i założenie parkowe z początku XIX w. W krajobrazie Głównyzyce istotną rolę odgrywa zachowana

zabudowa z końca XIX i początku XX wieku, znajdująca się w ewidencji Wojewódzkiego Konserwatora Zabytków. Są to głównie budynki mieszkalne zlokalizowane przy głównych ulicach wsi. Większość zabudowań historycznych ma charakter miejskich domów mieszkalnych. Przy ulicy Kościuszki tworzą zwartą pierzeję. Zabudowania przy ulicy Słupskiej mają charakter willowy. Charakterystyczna zabudowa zagrodowa pojawia się przy ulicy Ciemińskiej. Współczesna zabudowa występuje przy wjeździe do wsi od strony Stowięcina (wielorodzinna, popegeerowska zabudowa mieszkaniowa) oraz w południowej części wsi powyżej doliny Strumienia Głowczyckiego wielorodzinne budynki z lat 80-tych i zabudowa jednorodzinna z lat 90-tych.

1.3. Historia miejscowości

Głowczyce odgrywały zawsze znaczącą rolę w historii dzisiejszej Gminy i jej okolic. Powstanie i rozwój miejscowości wiążą się z założeniem najstarszej na Pomorzu Środkowym parafii w 1026 roku. Kościół odgrywał znaczącą rolę w kształtowaniu historii tych okolic, szczególnie ze względu na pielęgnowane tu tradycje językowe Kaszubów. Do Głowczyc zdążyły rzesze wiernych. Według niemieckich źródeł historycznych Głowczyce były przez okoliczną ludność kaszubską utożsamiane z Jerozolimą.

Od XV wieku Głowczyce były siedzibą rodu Puttkammerów. Na wyniesieniu terenu sąsiadującym ze wzgórzem kościelnym została pobudowana siedziba rodu Puttkammerów. Obiekt ten wraz z parkiem stanowi jeden z najcenniejszych zabytków Głowczyc. Dobrze prosperujące folwarki spowodowały rozwój Głowczyc i wykształcanie się tu funkcji charakterystycznych dla ośrodka miejskiego. Przed wojną wieś przypominała małe miasteczko. Na jej terenie funkcjonowały oprócz wiejskich zakładów dwa hotele i mała fabryka maszyn rolniczych.

Nie zniszczona podczas wojny miejscowość, zachowała do dziś ciekawą małomiasteczką zabudowę w centrum miejscowości, charakterystyczne kamienice i domy z przełomu XIX i XX wieku.

Kalendarium:

V i VI wiek - Głowczyce były siedzibą przebywających tu czasowo plemion skandynawskich. Świadczy o tym cmentarzysko z płaskimi grobami szkieletowymi. Zgodnie z najstarszymi przekazami Głowczyce zostały założone w 1026 roku. W kilkadziesiąt lat później, prawdopodobnie w 1062 roku, wybudowano pierwszy kościół.

1252 rok - najstarsza wzmianka o Głowczycach. W dokumencie tym wymieniony jest „Ratislaus miles de Glovetz”.

1402 rok - wzmiankowany jest „Nicolaus van de Glouitze”, ale pochodzenie jego jest niepewne.

Po 1475 roku jako właściciel wykazywany jest Nicolaus von Puttkamer z linii nożyńskiej. Potwierdzenie nadania lennego dla jego syna, Lorenza, miało miejsce w 1523 roku („Laffrens puttkummer thor Glouetze”) i 1527 roku. Odtąd dobra pozostawać będą w tej rodzinie do 1945 roku.

1733 rok - ludność wypędziła pastora, bo chciał wprowadzić niemieckie kazania.

1784 rok - we wsi był folwark, młyn wodny, kaznodzieja i zakrystian, kuźnia, 3 karczmy, w granicach majątku drugi folwark nazywany Schwetzen, 10 chłopów i łącznie 38 dymów.

1829 rok - jeszcze dwie trzecie mieszkańców posługiwało się mową kaszubską. Główczyce były wówczas, obok Cecenowa, centrum Kaszubszczyzny.

1842 rok - zniesiono język kaszubski w szkole.

1.12.1871 - we wsi było 40 budynków mieszkalnych, 74 gospodarstw i żyło tu 405 mieszkańców (4 lata wcześniej było ich 396), w tym 16 Żydów.

1874 rok - wielki pożar spustoszył wieś. Rozszalały żywioł groził katastrofą również sąsiednim lasom i wsiom.

1886 rok - po śmierci pastora Lohmana skasowano kazania kaszubskie.

2. Inwentaryzacja zasobów

2.1. Zasoby przyrodnicze

Główczyce znajduje się w zasięgu klimatu umiarkowanego morskiego, który cechują łagodne zimy z najdłuższym w kraju okresem bez przymrozków oraz chłodniejsze niż w innych częściach Polski lata. Okres wegetacji trwa około 210 dni. Charakterystyczne są silne wiatry odczuwalne zwłaszcza późną jesienią. Najczęściej są to wiatry z kierunku południowo-zachodniego, zachodniego i południowego. Roczna suma opadów wynosi około 700 mm.

Pomniki przyrody znajdujące się na terenie wsi Główczyce to:

- Głaz narzutowy
- Lipa drobnolistna - obwód 3,9 m, wysokość 27 m.
- Dąb czerwony - obwód 2,27 m, wysokość 24 m.
- Dąb czerwony - obwód 2,27 m, wysokość 24 m.

2.2. Zasoby kulturowe

W Główczykach znajduje się wiele zabytkowych budowli, m.in.:

- kościół neogotycki, parafialny p.w. św. Piotra i Pawła zbudowany w 1891 roku, który powstał na fundamentach starszego – wybudowanego w połowie XVIII wieku
- Plebania przy ul. Kościuszki 9 - murowana z I połowy XIX wieku.
- Kaplica cmentarna znajdująca się przy ul. Kościuszki - murowana, zbudowana w 1869 roku.
- Kaplica cmentarna - neoklasycystyczna, murowana z początku XX wieku.
- Cmentarz przykościelny założony w II połowie XIX wieku, czynny do dziś. Obiekt na planie wydłużonego trapezu, rozciągającego się na północ od kościoła. Płyty grobowe z XIX wieku oraz kamienny pomnik z 1999 roku poświęcony pamięci zmarłym.
- Pałac murowany z połowy XIX wieku, przebudowany w latach 1910/11, w którym zachowały się ciekawe elementy wyposażenia: stolarka drzewiowa, boazerie, wyposażenie gabinetu, stiuki;
- Park dworski z XIX/XX wiek

- Zespół folwarczny murowany z połowy XIX wieku, rozbudowany w latach 1910/11.



Pałac i Kościół p.w. Św. Piotra i Pawła w Głowczycach

2.3. Infrastruktura społeczna

Głowczycy to największa gminna miejscowość, w której mieszka ponad 21% mieszkańców Gminy. Stanowi główny ośrodek usługowy Gminy i to tutaj występuje największa koncentracja usług zarówno publicznych jak i komercyjnych. Mieści się tu siedziba władz Gminy (usługi administracji), komisariat policji, jedyny na terenie Gminy oddział banku, stacja paliw, apteka, niepubliczny zakład opieki zdrowotnej, ośrodek pomocy społecznej, poczta oraz niewielka i niewystarczająca ilość usług rzemieślniczych.

Dzieci i młodzież w wieku szkolnym uczęszcza do Zespołu Szkolno-Przedszkolnego w Głowczycach, która znajduje się na ul. 22 lipca oraz do Gimnazjum przy ul. Szkolnej. Starsza młodzież dojeżdża do szkół ponadgimnazjalnych w Słupsku lub Lęborku (najbliższe ośrodki miejskie). Dorośli mogą uzupełnić wykształcenie w liceum ogólnokształcącym dla dorosłych, które znajduje się w Głowczycach. W Głowczycach znajduje się gminne przedszkole oraz działają dwa ośrodki przedszkolne finansowane ze środków Europejskiego Funduszu Społecznego i budżetu Gminy Głowczycy. W Głowczycach działa Gminny Ośrodek Kultury, który organizuje zajęcia zarówno dla dzieci jak i dorosłych mieszkańców wsi. W Gminnym Ośrodku Kultury działają następujące koła zainteresowań dla dzieci i młodzieży:

- 4 zespoły wokalne
- 4 zespoły taneczne
- nauka gry na fortepianie
- 2 koła plastyczne

- zajęcia karate
- zajęcia tańca break dance



Gminny Ośrodek Kultury i hala sportowa w Główczychach

Dorośli swój wolny czas mogą spędzać na zajęciach z fitness lub szlifować zdolności taneczne na kursie tańca towarzyskiego. W GOK kołach zainteresowań uczestniczy ponad 70 osób.

Gminny Ośrodek Kultury jest organizatorem wielu imprez gminnych i powiatowych tj.:

- Gminny Przegląd Jasełek
- Gminny Konkurs Wielkanocny na Najpiękniejszą Palmę i Pisanekę
- Kiermasze rękodzieła ludowego
- Powiatowe Wybory Miss i Mistera Wsi Pomorza Środkowego
- Biesiada Powiatowa
- Gminny Konkurs Plastyczny i Fotograficzny „Magiczne Miejsca – zabytki Gminy Główczyce”
- Turniej Tenisa Stołowego o Puchar Dyrektora GOK
- Gminny Turniej Sołectw
- Gminny Konkurs Plastyczny „Wspomnienia z wakacji”
- Gminne i Powiatowe Święto Plonów
- Zaduszki Poetyckie
- Warsztaty teatralne
- Warsztaty wokalne
- Warsztaty gitarowe
- Powiatowy Festiwal Szantowy „Białe Żagle”
- Spektakle teatralne i kabaretowe
- Zabawy taneczne dla mieszkańców

W Główczychach znajduje się hala sportowa z boiskiem do gry w piłkę nożną, siatkową i koszykową. Znajdują się tam również pomieszczenia, w których odbywają się zajęcia fitness, i siłownia. W hali sportowej odbywają się zajęcia wychowania fizycznego dzieci i młodzieży z główczyckich szkół, a popołudniami spotykają się tu drużyny sportowe, które odbywają treningi. Obok hali znajduje się ogólnodostępny stadion sportowy do piłki nożnej z bieżnią żwirową. Na stadionie często rozgrywane są

szkolne zawody sportowe oraz turnieje piłkarskie. Na terenie stadionu latem, przy słonecznej aurze, odbywają się imprezy dla mieszkańców tj.: Dożynki, festyny, turnieje sołectw.

W Główczykach przy ul. Kościuszki znajduje się biblioteka, która w swoich zbiorach ma 10.300 woluminów, które każdego roku uzupełniane są o nowości nabyte ze środków Ministra Kultury.

Mieszkańcy wsi swój wolny czas mogą spędzać w parku komunalnym, który usytuowany jest przy ul. Słupskiej. Znajdują się tam alejki z ławkami oraz plac zabaw dla dzieci.

W Główczykach znajduje się Niepubliczny Zakład Opieki Zdrowotnej z gabinetem dentystycznym. W tym samym budynku siedzibę swoją ma pogotowie ratunkowe, które jest filią pogotowia ratunkowego ze Słupska. Przy ul. Kościuszki znajduje się Apteka „Pod Wagą”.

W Główczykach swoją siedzibę ma Gminny Ośrodek Pomocy Społecznej, którego celem jest pomoc wszystkim potrzebującym z terenu gminy. OPS w Główczykach prowadzi Bank Żywności, który zaopatruje uboższych mieszkańców gminy w niezbędne produkty żywnościowe.

W Główczykach znajduje się wiele sklepów spożywczych oraz przemysłowych. Swoje gabinety mają 3 zakłady fryzjerskie oraz kosmetyczka. W Główczykach znajdują się 3 przystanki autobusowe, z których autobusami PPKS lub Nord Express można dojechać do okolicznych miast: Słupska, Łeby lub Lęborka. We wsi nie ma innych form transportu zbiorowego, nie przebiega tu linia kolejowa. Ruch odbywa się tylko po drogach. Połączenie z innymi miejscowościami i sąsiednimi miastami jest utrudnione podczas dni wolnych od pracy.

W sferze bezpieczeństwa publicznego w miejscowości Główczyce znajduje się Komisariat Policji – dzielnicowym jest st. sierż. Władysław Potapowicz. W Główczykach znajduje się również Ochotnicza Straż Pożarna, której komendantem jest Witold Szczepański.

Przy ul. Słupskiej znajduje się Bank Spółdzielczy w Ustce oddział w Główczykach, który obsługuje finanse większości mieszkańców gminy, w tym rolników. Przy banku znajduje się czynny całą dobę bankomat SGB. Przy ul. Dworcowej znajduje się budynek poczty.

Przy ul. Kościuszki – w budynku Biblioteki Publicznej znajduje się kawiarenka internetowa, w której znajduje się dziesięć komputerów z bezpłatnym dostępem do Internetu.

2.4. Infrastruktura techniczna

Przez wieś Główczyce przebiega centralnie, w kierunku zachód - wschód, droga wojewódzka 213 Słupsk – Puck (nazywana drogą nadmorską), droga powiatowa nr 39 143 Główczyce – Izbica oraz droga powiatowa nr 39 153 Główczyce – Mianowice. Znajdują się tu liczne drogi gminne dojazdowe do osiedli mieszkaniowych. Wytyczone są szlaki dla turystyki pieszej i rowerowej (Droga R-14). W centrum wsi obok Gminnego Ośrodka Kultury znajduje się parking dla ok. 12 samochodów.

Główczyce zaopatrywane są w wodę za pomocą wodociągu, na ul. Dworcowej znajduje się przepompownia.

Wieś jest skanalizowana, ścieki odprowadzane są systemem grawitacyjno pompowym (przepompownie ścieków) do istniejącej oczyszczalni zlokalizowanej na północny - zachód od miejscowości, przy drodze Głównicyce - Skórzyno. Oczyszczalnia mechaniczno - biologiczna dzięki środkom Fundacji EkoFundusz oraz WFOŚiGW w Gdańsku została zmodernizowana i oddana do użytku w sierpniu 2010 roku. Oczyszczone ścieki przekazywane są do rzeki Pustynki.



Oczyszczalnia ścieków w Głównicycach

Wieś Głównicyce nie posiada urzędzonego wysypiska na odpady stałe, korzysta z wysypiska w Bierkowie, gm. Słupsk. W zakresie wywozu odpadów miejscowość jest obsługiwana przez Przedsiębiorstwo Gospodarki Komunalnej w Słupsku, firmę Elwoz z Sierakowic oraz Zakład Usług Publicznych w Głównicycach.

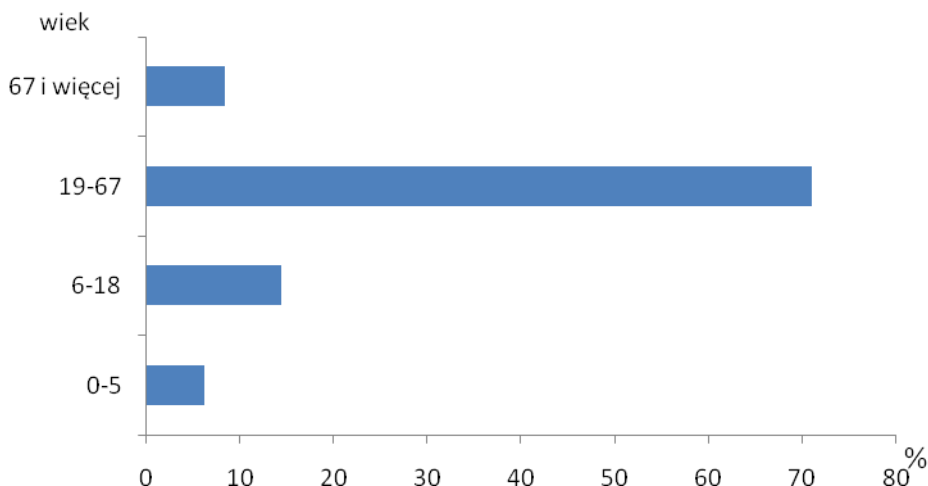
Gospodarka ciepła wsi prowadzona jest w systemie lokalnych i zakładowych kotłowni. Podstawowym źródłem zaopatrzenia w ciepło są indywidualne kotłownie lub podgrzewacze piecowe. Dla budownictwa wielorodzinnego zrealizowano kotłownię osiedlową dobudowaną o wydajności $Q = 1,2$ MW. Kotłownia ta nie posiada rezerw ciepłych.

2.5. Gospodarka

Mieszkańcy Głównicyce utrzymują się w dużej mierze ze źródeł pozarolniczych. Pracę w większości przypadków zapewniają zlokalizowane w okolicy zakłady pracy, np. Seeger-dach w Łebieńcu (produkcja drewnianych drzwi i okien), czy zakłady przetwórstwa rybnego w Łebie. Duża liczba mieszkańców znalazła zatrudnienie w Urzędzie Gminy oraz jego jednostkach. Część mieszkańców założyła własne działalności gospodarcze. Na koniec września 2010 według statystyk Urzędu Gminy w miejscowości Głównicyce zarejestrowanych było 391 działalności gospodarczych, w tym m.in.: 34 firmy budowlane, 33 firmy transportowe, 49 usługowych, 4 kwaciarnie, 2 stacje paliw, 1 zakład pogrzebowy, 2 firmy kominiarskie.

2.6. Kapitał społeczny

Miejscowość Głowczyce zamieszkuje 1866 osób, w tym 948 kobiet i 918 mężczyzn. Duży jest udział osób w wieku produkcyjnym (19-67 lat), który wynosi w stosunku do pozostałych przedziałów niemal 71%.



Struktura wiekowa mieszkańców wsi Głowczyce, stan na marzec 2012r.

Dzieci nie objęte obowiązkiem szkolnym stanowią 6,2%, a te w wieku szkolnym 14,4%. Ogółem dzieci i młodzież to 20,63% mieszkańców Głowczyc. Najmniejszą grupę tworzą starsi mieszkańcy wsi, znajdujący się w wieku poprodukcyjnym – 8,4%. Liczba ludności starszej demograficznie jest więc stosunkowo niewielka.

W Głowczycach mieszka ludność napływowa z różnych rejonów Polski. Dzieci i młodzież aktywnie uczestniczą w uroczystościach organizowanych na terenie wsi i gminy, tańczą i śpiewają w zespołach Gminnego Ośrodka Kultury. Biorą udział w konkursach i akademiach, zajmują czołowe miejsca w gminnych i powiatowych zawodach sportowych. Również dorośli mieszkańcy biorą aktywny udział w życiu wsi, gminy i powiatu. Wystawiają swoje prace na uroczystościach gminnych (dożynki, festyny) lub powiatowych.

W Głowczycach działa Koło Gospodyń Wiejskich, które powstało w 2004 (10 członkiń). Działania Koła Gospodyń Wiejskich prezentują się następująco:

- Uczestniczą w gminnych konkursach na palmę, pisanki, wieniec dożynkowy;
- Organizują zabawy taneczne dla mieszkańców;
- Współorganizują wraz z Gminnym Ośrodkiem Kultury i szkołami festyny na świeżym powietrzu;
- Pomagają szkole podstawowej w organizacji Dnia Babci i Dziadka, Dnia Dziecka, Dnia Patrona;
- Głowczyckie Koło Gospodyń Wiejskich otrzymało liczne nagrody i wyróżnienia w konkursach organizowanych przez gminę, powiat i województwo.



Panie z Koła Gospodyń Wiejskich w Główcyczach przygotowujące wieniec dożynkowy

W Główcyczach działa również Klub Sportowy „Błękitni Główczyce”, który posiada sekcje piłki nożnej:

- Drużynę seniorów w klasie B
- Drużynę juniorów w klasie CI.

Obie drużyny grają w Pomorskim Związku Piłki Nożnej i osiągają dobre wyniki. Rundę jesienną 2009 roku zakończyli w czołówce tabeli, osiągają również dobre wyniki w turniejach gminnych.

Na hali sportowej od roku 2005 rozgrywane są coroczne zawody Gminnej Halowej Piłki Nożnej oraz Piłki Siatkowej. W zawodach tych chętnie uczestniczą zarówno dorośli jak i młodzież z terenu całej gminy.

Mieszkańcy Główcyc w większości posiadają średnie wykształcenie. W ostatnich latach duży odsetek młodzieży kończy studia wyższe i podejmuje pracę na terenie gminy lub w pobliskich miastach.

Większość mieszkańców zainteresowana jest sprawami swojej wsi, jej wyglądem i rozwojem. Obserwuje się coraz większą dbałość o własne posesje, podnoszenia ich walorów estetycznych, a także o wspólne dobro.

3. Opis i charakterystyka obszarów związanych z kształtowaniem obszarów o szczególnym znaczeniu

W Główcyczach miejscem o szczególnym znaczeniu dla zaspokojenia potrzeb mieszkańców, sprzyjającym nawiązywaniu kontaktów społecznych jest **Gminny Ośrodek Kultury**. Mieści się on przy ul. Kościuszki 15 – w centrum wsi. Tutaj swoją działalność prowadzą zespoły taneczne i wokalne, działają koła muzyczne i plastyczne. Tu spotyka się Koło Gospodyń Wiejskich i mieszkańcy, odbywają się zebrania wiejskie, okolicznościowe zabawy, przedstawienia. Gminny Ośrodek Kultury w ostatnich latach, ze środków własnych budżetu gminy, został wewnątrz wyremontowany i wyposażony w nowy sprzęt. Wymieniona została część okien. Ze środków Wojewódzkiego Funduszu Ochrony Środowiska i Gospodarki Wodnej

wymieniono w budynku sieć c.o. i piec na biomasę. Dzięki temu opalenie budynku jest nieszkodliwe dla środowiska.

Budynek GOK w roku 2012 zostanie wyremontowany ze środków Unii Europejskiej. Gmina Głównyca otrzymała dofinansowanie na wymianę dachu, okien i drzwi zewnętrznych oraz położenie elewacji.

Kolejnym miejscem służącym nawiązywaniu kontaktów społecznych jest **hala sportowa**, która pełni funkcję rekreacyjną. Popołudniami odbywają się na niej zajęcia dla sportowców i mieszkańców uczestniczących w zajęciach fitness i siłowni. Obok hali znajduje się **stadion sportowy**, który jest miejscem spotkań sportowców i mieszkańców wsi, którzy kibicują piłkarzom. Popołudniami na stadionie można skorzystać z bieżni. Przy ładnej pogodzie na stadionie organizowane są festyny rodzinne oraz imprezy okolicznościowe tj.: Dożynki gminne i powiatowe, Turnieje sołectw itp.

Przy ulicy Słupskiej znajduje się **park komunalny** z ławeczkami i placem zabaw dla dzieci. Park jest miejscem częstych spotkań mieszkańców przy sprzyjającej aurze.

Wieś jest oświetlona, we wsi znajdują się chodniki usytuowane wzdłuż wszystkich ulic.

4. Analiza SWOT

Mocne strony	Słabe strony
<ol style="list-style-type: none"> 1. Czyste środowisko 2. Sąsiedztwo Słowińskiego Parku Narodowego 3. Zaspokojenie potrzeb telekomunikacyjnych, budowa światłowodu i nowoczesnej centrali cyfrowej 4. Bezpośrednie zaangażowanie mieszkańców wsi w jej rozwój 5. Zadbane otoczenie wokół domów i bloków mieszkalnych wraz z placami zabaw 6. Istniejące zakłady handlowe, przemysłowe, usługowe 7. Uzbrojony teren pod budowę domków jednorodzinnych i przemysłu 8. Gminny Ośrodek Kultury 9. Nowoczesna hala sportowa 10. Skanalizowanie całej wsi 11. Dobra edukacja ekologiczna dzieci 12. Istnienie liderów lokalnych 13. Działalność organizacji pozarządowych 14. Początki segregacji śmieci 	<ol style="list-style-type: none"> 1. Ograniczenie przedsiębiorczości 2. Brak inwestorów 3. Słaba spójność społeczna, brak integracji społecznej 4. Słaba promocja regionu 5. Brak nowoczesnej bazy lokalowej dla większej integracji społeczności lokalnej 6. Zły stan dróg lokalnych 7. Niska świadomość ekologiczna mieszkańców 8. Niewystarczające egzekwowanie ustawy o odpadach 9. Mała aktywność społeczeństwa na rzecz środowiska 10. Nielegalne wysypiska śmieci 11. Zły stan techniczny części sieci wodociągowej
Szanse	Zagrożenia
<ol style="list-style-type: none"> 1. Rozwój turystyki 2. Zmiana struktury gospodarstw rolnych 3. Wykorzystanie dotacji europejskich 4. Zrównoważony rozwój środowiska przyrodniczego 5. Zrównoważony rozwój infrastruktury technicznej 6. Edukacja społeczeństwa i kreowanie liderów lokalnych 7. Stworzenie bazy lokalowej dla większej integracji społeczności lokalnej 8. Zapotrzebowanie na żywność z gospodarstw ekologicznych 9. Realizacja ciekawych i potrzebnych środowisku pomysłów 10. Odtworzenie stanu parku podworskiego 11. Możliwość budowy niekonwencjonalnych źródeł energii 12. Zaspokojenie w pełni potrzeb telekomunikacyjnych 13. Możliwość zainteresowania sołectwem potencjalnych inwestorów 14. Rozwój przetwórstwa rolno-spożywczego 15. Stworzenie długofalowej polityki podatkowej w celu rozwoju przedsiębiorczości (miejsce pracy) 	<ol style="list-style-type: none"> 1. Regres w rolnictwie i brak miejsc pracy 2. Mało inwestorów zewnętrznych 3. Słabo rozwinięta przedsiębiorczość 4. Emigracja ludzi wykształconych 5. Trudna egzekwowalność przepisów prawnych 6. Trudności w dostępie do środków finansowych 7. Postępujące niszczenie dróg 8. Trudności w finansowaniu inwestycji infrastrukturalnych 9. Sąsiedztwo sołectw o podobnych problemach 10. Postępująca pauperyzacja społeczeństwa 11. Zanieczyszczenie środowiska

5. Planowane zadania inwestycyjne i przedsięwzięcia aktywizujące społeczność lokalną wsi Główczyce na lata 2012 - 2019

Cele ogólne	Cele szczegółowe	Przedsięwzięcie	Przeznaczenie	Wartość całkowita w zł	Poniesione do 2009 roku	Wartość w zł w poszczególnych latach realizacji planu							Źródła finansowania		
						2012	2013	2014	2015	2016	2017	2018		2019	
Cel ogólny 1 Aktywizacja mieszkańców wsi i poprawa jakości ich życia	Cel 1 – poprawa infrastruktury społecznej i kulturowej wsi i parafii	Remont Gminnego Ośrodka Kultury w Główcyczach - remont dachu, elewacja, wymiana stolarki okiennej	Wszyscy mieszkańcy wsi	359 639	23 180	336 459								Środki UE / Budżet gminy	
		Zagospodarowanie terenu wokół kościoła i plebanii - budowa parkingu, drogi dojazdowej do kościoła i cmentarza i chodników. Rozbiórka starej infrastruktury	Wszyscy mieszkańcy wsi	500 000				500 000							Środki zewnętrzne / Budżet gminy
		Wyposażenie parku komunalnego w dodatkowy sprzęt zabawowy	Dzieci w wieku 0 - 15 lat	5 000							5 000				Środki zewnętrzne / Budżet gminy
		Wyłożenie ścieżek w parku komunalnym polbrukiem	Wszyscy mieszkańcy wsi	10 000									10 000		Środki zewnętrzne / Budżet gminy
		Zagospodarowanie terenów zieleni leśno-parkowej zlokalizowanych na działce nr 552 na obiekty sportu, rekreacji lub kultury	Wszyscy mieszkańcy wsi	450 000				50 000		100 000	100 000	100 000	100 000	100 000	Środki zewnętrzne / Budżet gminy
		Wymiana nawierzchni chodników na kostkę brukową	Wszyscy mieszkańcy wsi	50 000							15 000	15 000	20 000		Środki zewnętrzne / Budżet gminy
		Modernizacja bazy oświatowej	Uczniowie szkół i pracownicy oświatowi	400 000									200 000	200 000	Środki zewnętrzne / Budżet gminy
		Rozwój zaplecza sportowego, w tym obiektów szkolnych	Wszyscy mieszkańcy wsi	600 000									400 000	200 000	Środki zewnętrzne / Budżet gminy
		Budowa i remont dróg gminnych	Wszyscy mieszkańcy wsi	500 000									250 000	250 000	Środki zewnętrzne / Budżet gminy
		Zakup nowych regałów, stołów i krzeseł do biblioteki publicznej	Wszyscy mieszkańcy wsi	10 000						10 000					Środki zewnętrzne / Budżet gminy
		Wyznaczenie i oznakowanie tras rowerowych w sołectwie	Mieszkańcy wsi i turyści	3 000									3 000		Środki zewnętrzne / Budżet gminy
	Cel 2 – wspieranie rozwoju zainteresowań mieszkańców wsi	Organizacja zajęć popołudniowych dla dorosłych tj.: fitness, taniec towarzyski, KGW, itp.	Dorośli mieszkańcy wsi	96 000			12 000	12 000	12 000	12 000	12 000	12 000	12 000	12 000	Środki zewnętrzne / Budżet gminy
		Organizacja Turnieju Halowej Piłki Nożnej oraz Halowej Piłki Siatkowej	Dorośli i młodzi mieszkańcy wsi	24 000			3 000	3 000	3 000	3 000	3 000	3 000	3 000	3 000	Sponsorzy / Budżet gminy
		Organizacja szkoleń dla mieszkańców, np. z zakresu bukicjarstwa, informatyki	Dorośli mieszkańcy wsi	4 000					2 000		2 000				Środki zewnętrzne / Budżet gminy
	Cel 3 – wspieranie rozwoju dzieci i młodzieży	Organizacja zajęć dla dzieci i młodzieży w GOK np.: Zajęcia wokalne i taneczne, kółka zainteresowań	Dzieci w wieku 6 - 18 lat	96 000			12 000	12 000	12 000	12 000	12 000	12 000	12 000	12 000	Środki zewnętrzne / Budżet gminy
		Zakup nowych komputerów z dostępem do Internetu do kawiarenki internetowej	Wszyscy mieszkańcy wsi	25 000						25 000					Środki zewnętrzne / Budżet gminy
		Organizacja zajęć popołudniowych na hali sportowej np.: gra w piłkę nożną, siatkową lub koszykową	Dzieci i młodzież	80 000			10 000	10 000	10 000	10 000	10 000	10 000	10 000	10 000	Środki zewnętrzne / Budżet gminy
		Zakup nowego sprzętu do organizacji popołudniowych zajęć dla dzieci i młodzieży	Dzieci i młodzież	6 000					3 000		3 000				Środki zewnętrzne / Budżet gminy
	Cel 4 – integracja mieszkańców	Wyposażenie Gminnego Ośrodka Kultury w sprzęt pozwalający na organizację imprez integracyjnych	Wszyscy mieszkańcy wsi	14 000			14 000								
		Organizacja imprezy integracyjnej z okazji otwarcia Gminnego Ośrodka Kultury po remoncie	Wszyscy mieszkańcy wsi	5 000			5 000								Środki UE / Budżet gminy
Organizacja zabaw tanecznych dla mieszkańców w GOK i na wolnym powietrzu		Wszyscy mieszkańcy wsi	8 000			1 000	1 000	1 000	1 000	1 000	1 000	1 000	1 000	Sponsorzy / Środki sołectwa	
Cel ogólny 2 Zróżnicowanie działalności gospodarczej przy wykorzystaniu zasobów lokalnych	Cel 1 - wspieranie inicjatyw lokalnych	Stworzenie punktów usługowych dla turystów (np. wynajem rowerów, zakup pamiątek, informacja turystyczna)	Dorośli mieszkańcy wsi zainteresowani tworzeniem małej przedsiębiorczości	30 000				5 000	5 000	5 000	5 000	5 000	5 000	Środki zewnętrzne / Budżet gminy	
	Cel 2 – promocja produktów lokalnych	Szkolenia z zakresu tworzenia produktów lokalnych	Dorośli mieszkańcy wsi zainteresowani tworzeniem produktów lokalnych	2 000				2 000						Środki zewnętrzne / Budżet gminy	
Suma:				3 277 639	23 180	393 459	38 000	600 000	43 000	180 000	166 000	1 021 000	813 000		