

**UCHWAŁA NR 113/R/2012  
RADY GMINY GŁÓWCZYCE  
z dnia 27 marca 2012**

**w sprawie przyjęcia Planu Odnowy Miejscowości Rumsko**

Na podstawie art. 18 ust 2 pkt. 6 Ustawy z dnia 08 marca 1990 roku o samorządzie gminnym  
(Dz. U. z 2001 Nr 142, poz. 1591, z późn. zm.).

**Rada Gminy Główczyce  
uchwala, co następuje:**

**§ 1**

Przyjmuje się Plan Odnowy Miejscowości Rumsko w wersji stanowiącej załącznik  
do niniejszej Uchwały.

**§2**

Traci moc Uchwała Rady Gminy Główczyce nr 410/2010 z dnia 20 września 2010r.

**§3**

Wykonanie Uchwały powierza się Wójtowi Gminy Główczyce.

**§ 4**

Uchwała wchodzi w życie z dniem podjęcia.

**UZASADNIENIE**  
**do projektu uchwały Rady Gminy Głównyzyce**  
**w sprawie przyjęcia Planu Odnowy Miejscowości Rumsko**

Wprowadzenie zmian w Planie Odnowy Miejscowości Rumsko jest warunkiem aplikowania o środki finansowe z Programu Rozwoju Obszarów Wiejskich na lata 2007 – 2013.

W Planie Odnowy Miejscowości Rumsko zaktualizowano poszczególne punkty opisujące miejscowość, opis planowanych zadań inwestycyjnych i przedsięwzięć aktywizujących społeczność lokalną wsi w latach 2012-2019.

Przyjmując bieżącą wersję Planu Odnowy Miejscowości, traci ważność Uchwała nr 410/2010 Rady Gminy Głównyzyce z dnia 20 września 2010 roku.

Barbara Grot, 15.03.2012r.

Załącznik do uchwały  
zebrania wiejskiego  
we wsi Rumsko  
z dnia 24.03.2012 r.

Załącznik do uchwały  
Nr 113/R/2012  
Rady Gminy Głównyzyce  
z dnia 27.03.2012 r.

**PLAN ODNOWY MIEJSCOWOŚCI RUMSKO**  
**na lata 2012-2019**  
Gmina Głównyzyce, powiat słupski



Plan Odnowy Miejscowości Rumsko, 2012 r.

## 1. Charakterystyka miejscowości

### 1.1. Położenie geograficzne i administracyjne

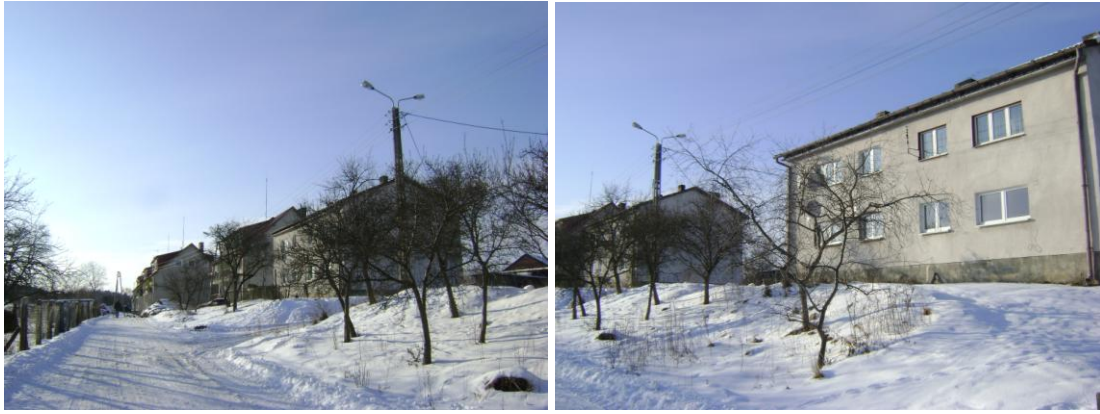
Rumsko to wieś sołecka obejmująca miejscowości Równo i Rówienko, położona w gminie Główny, w województwie pomorskim, nieopodal drogi wojewódzkiej nr 213 w odległości około 29 km od Słupska – miasta powiatowego. Pod względem fizycznogeograficznym wieś położona jest w pasie Pobrzeża Koszalińskiego w obrębie Wybrzeża Słowińskiego, na terenie równinnym. Rumsko to wieś po PGR o charakterze rolniczym, mieszka tu 285 osób (dane za 2012 r.).



Położenie wsi Rumsko na tle gminy Główny

### 1.2. Przestrzenna struktura miejscowości

Rumsko to wieś po PGR, w strukturze której wyróżniającym elementem jest zabudowa wielorodzinna zlokalizowana w południowo-zachodniej części miejscowości. Przez wieś przebiega droga gminna nr 31-120 o nawierzchni bitumicznej, odbiegająca od drogi wojewódzkiej nr 213 - drogi o znaczeniu ponadregionalnym i regionalnym ważnej dla obsługi województwa pomorskiego.

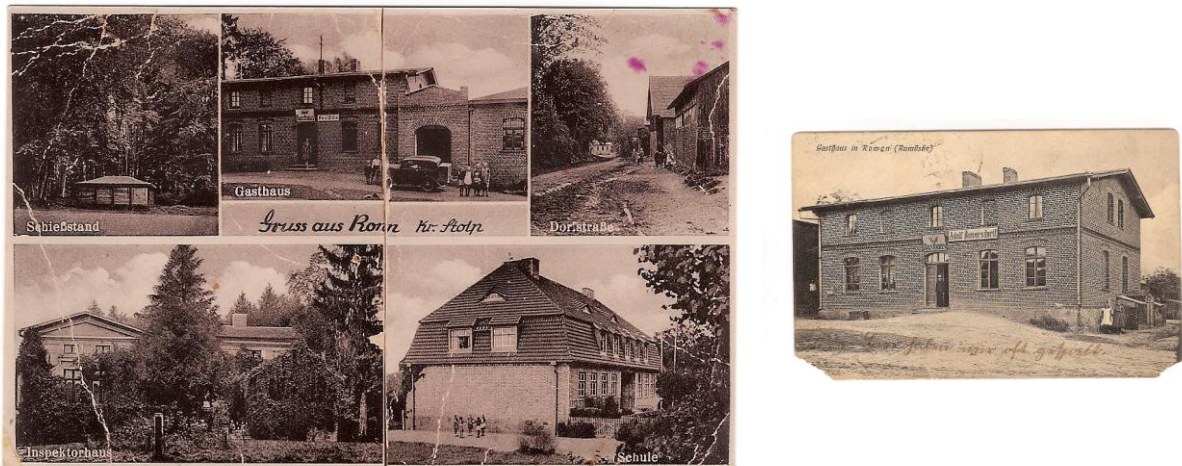


Przed wojną nieopodal wsi przebiegał szlak kolejki Słupsk-Dargoleza, który zdemontowała armia radziecka w 1945 roku.

Na południowy-zachód od wsi, w pobliżu miejsca po dawnym dworcu kolejowym, na wyżynie, zlokalizowane jest wczesnośredniowieczne grodzisko założone przez Słowian w IX wieku. Jest to przykład typowego słowińskiego grodziska, ulokowanego w okolicy bagiennej. Obiekt ma wydłużony owal i składa się z dwóch części: człon I – pierścieniowaty, człon II z wałem zaporowym. Od północy gród ochraniała fosa i wał o wysokości dochodzącej do 5m, poniżej znajdowało się podgrodzie oddzielone wałem. Wały są dobrze zachowane i opadają stromo ku wodom strumieni. Grodzisko było ogniwem w łańcuchu obronnym przed Wikingami. Obok grodziska, w dolinie rzeczki Pustynki, usytuowane zostało wczesnośredniowieczne cmentarzysko kurhanowe.

### 1.3. Historia miejscowości

Nazwa miejscowości zmieniała się w czasie: Rąbsko, Rumpske (1430), Rumptzke (1469). Nazwa dwuznaczna: kulturowa od określenia „rąb” – poręba lub od nazwy osobowej „Rąb”. Ówczesna nazwa jest niedokładnym resubtytutem niemieckiego Rumbske.



Rumsko na starej fotografii

W XV w. Rumsko wraz z Równem i Siodłoniem stanowiły własność lenną rodu von Stojentin. Pierwsza wzmianka o wsi pochodzi z 1484 roku, kiedy wymieniono ją jako własność Laffrentza Stojentina. Pod koniec XVII w. dobra przeszły w posiadanie rodu von Podewils. W 1717 roku właścicielem wsi był Decanus Caspar Otto von Podewils, w 1731 r., majątek należał do rodu von Bieberstein. W 1773 roku majątek ponownie zmienił zarządcę

i należał do rodu von Kleist. Według opisu Brüggemanna z 1784 r., we wsi był folwark, 8 chłopów, kowal, nauczyciel, 16 dymów oraz karczma usytuowana przy drodze do Głównyc. We wsi mówiono jeszcze wtedy po kaszubsku. W 1803 r., bracia von Krockow-August Christoph Heinrich i Ernst Wilhelm Friedrich Albrecht zbyli tzw. kompleks osiecki w lęborskim nabywając tym samym Rumsko, Równo i Siodłonie. Syn jednego z braci – Otto wybudował w latach 1847-1848 reprezentacyjną siedzibę rodową. Z tej rodziny wywodzi się pisarz i publicysta Christian von Krockow<sup>1</sup>.



Rodzina von Krockow z Rumska na początku lat 40-tych XX wieku, obok hrabia Christian von Krockow.

W 1881 r. w Rumsku urodził się też kompozytor i pedagog Max Stojentin - zdobywca Nagrody Beethovena. W 1871 r. we wsi mieszkały 103 osoby, było 10 budynków mieszkalnych i 19 gospodarstw. W 1939 roku wieś zajmowała 769 ha i liczyła 294 mieszkańców. Obok majątku, o powierzchni 580 ha było jeszcze 11 gospodarstw po 5 ha każde. Podatek gruntowy wynosił 7,17 RM/ha i był większy od średniej okręgu. Od 1940 r. do końca wojny jeńcy wojenni z Francji pracowali tu jako opiekunowie i hodowcy koni, kierownicy traktorów i pługów (mieszkali w spichlerzu). Przymusowymi pracowniczkami były również Ukrainki.

---

<sup>1</sup> Christian Graf von Krockow (1927-2002) potomek pomorskiego rodu, ur. Rumsku. Podczas wojny był pomocnikiem przy działach przeciwlotniczych w Świnoujściu, od zimy 1944 roku stacjonował w Słupsku jako rekrut. Do kapitulacji Niemiec znajdował się w niewoli, po wojnie trafił do Niemiec zachodnich. Hrabia Christoph von Krockow był jednym z pionierów pojednania z Polską. Uznanie granicy na Odrze i Nysie było dla niego warunkiem utrzymania pokoju w Europie w czasach, gdy większość Niemców nie umiała pogodzić się z utratą Śląska, Pomorza, czy Prus Wschodnich. W latach 60 i 70 pracował jako politolog na uczelniach i publikował prace naukowe. W latach 80 zajął się publicystyką historyczną, pisał o zawirowaniach i błędach w dziejach Prus i Niemiec w XIX i XX w., o dziejach rodzinnego Pomorza, publikował także biografie m.in. Fryderyka Wielkiego, Bismarcka, Churchilla, hrabiego von Stauffenberg'a (autora nieudanego zamachu na Hitlera). W Polsce ukazały się jego eseje „Niemcy – ostatnie sto lat” oraz „Myśląc o Prusach”, „Czas kobiet”. Był jednym z najlepszych profesorów agronomii, którą wykładał na Uniwersytecie w Getyndze.

## **2. Inwentaryzacja zasobów**

### **2.1. Zasoby przyrodnicze**

Rumsko znajduje się w zasięgu klimatu umiarkowanego morskiego cechującego się łagodnymi zimami z najdłuższym w kraju okresem bez przymrozków oraz chłodniejszymi niż w innych częściach Polski latami. Okres wegetacji trwa około 210 dni. Charakterystyczne są silne wiatry, zwłaszcza późną jesienią z przewagą tych z kierunku południowo - zachodniego, zachodniego i południowego. Roczna suma opadów wynosi około 700 mm.

Teren w okolicy Rumską zbudowany jest z osadów zlodowacenia bałtyckiego (stadiał leszczyńsko-pomorski). Między Rumskiem, a Siodłoniem są to piaski i żwiry wodnolodowcowe dolne, po zachodniej stronie rynny klęcińskiej są to piaski i żwiry akumulacji szczelinowej, zaś na północ od Rumską mieszczą się odsłonięcia piasków, żwirów i gliny moren czołowych i martwego lodu z tego okresu.

Wieś otaczają głównie lasy mieszane (154 ha powierzchni) oraz w niewielkim stopniu łągi – 3,04 ha. Strefy zalesień rozmieszczone są na południowy-wschód, północ, północny-wschód i wschód od wsi.

W Rumsku jest 6 sadów tradycyjnych o wielkości 0,03 ha, przez wieś biegnie gminna droga, wzdłuż której rośnie aleja starych lip, przy drodze do Równa znajduje się aleja starych dębów. We wsi są trzy pasieki pszczelarskie. Latem idąc aleją lipową ze świetlicy wiejskiej można posłuchać przyjemnego buczenia pszczół krzątających się w konarach drzew.

Obszarem prawnie chronionym, wpisanym do rejestru zabytków województwa pomorskiego jest naturalistyczny park dworski (obecnie wiejski) z pierwszej połowy XIX wieku. Powierzchnia parku to 4,2 ha. W marcu 1998 roku uchwałą Rady Gminy Główny w Rumsku ustanowiono dwa pomniki przyrody. Pierwszy to dąb szypułkowy na skraju wsi, przy drodze do Równa (działka nr 67) o obwodzie ponad 4 metrów i wysokości 25 metrów, drugi to aleja 5 dębów szypułkowych usytuowanych na skraju wsi przy drodze do Równa, o obwodzie w przedziale 4,10-5,71 i wysokości od 28-30 metrów (działka nr 67).

W wyniku rozporządzenia wydanego przez Wojewodę Słupskiego w 1997 roku we wsi ustanowiono użytek ekologiczny na działce nr 83 o powierzchni 0,59 ha, gdzie znajduje się zagłębienie śródpolne, porośnięte roślinnością torfowiskową i zaroślami wierzbowymi.

### **2.2. Zasoby kulturowe**

Na południowy zachód od wsi, w sąsiedztwie dawnego dworca kolejowego, zlokalizowane jest wczesnośredniowieczne grodzisko słowińskie datowane na IX w. Obiekt ma wydłużony owal i składa się z dwóch części: człon I – pierścieniowaty, człon II z wałem zaporowym. Od północy gród ochraniała fosa i wał o wysokości dochodzącej do 5 metrów, poniżej znajdowało się podgrodzie oddzielone wałem od ogródka. Wały są dobrze zachowane i opadają stromo ku wodom strumieni. Grodzisko było ogniwem w łańcuchu obronnym, na pierwszym planie obrony przed Wikingami stawała osada Gardna Wielka. Obok grodziska, w dolinie Pustynki usytuowane jest wczesnośredniowieczne cmentarzysko kurhanowe.

Elementem wyróżniającym wieś jest zespół folwarczny z połowy XIX i I ćwierci XX w. Murowana gorzelnia z początku XX w. znajduje się w ewidencji Wojewódzkiego Konserwatora Zabytków. W obiekcie produkowano spirytus, płatki ziemniaczane i brahę dla bydła. Po wojnie mieszkający tu niemieccy jeńcy wojenni zatrudnieni byli przy wyrębie

drzew w parku, które stanowiło opał w gorzelnii produkującej bez przerw spirytus na potrzeby Rosjan.

Do 1945 roku we wsi stał dwór zbudowany w latach 1847-1848 przez Otto von Krockow'a, który pełnił funkcję reprezentacyjnej siedziby rodu. Dwór z podjazdem był nieco oddalony od wsi, wjazd do niego prowadził przez parkową bramę i aleję gęsto obsadzoną lipami. W parku, w sąsiedztwie dworu znajdował się dom myśliwski i dom ogrodnika, oddzielony od dworu zarośniętym parowem. Duży ogród z wydzielonymi żwirowymi alejkami oddzielony był od parku długim murem.



Dwór w Rumsku przed 1945 r.

Budynek posiadał dwie kondygnacje, w elewacji tylnej znajdowała się weranda, na którą prowadziły schody. W suterenie znajdowała się kuchnia, obok było biuro majątku, pokoje pokojówek oraz świetlica stangretów, którą malował berliński malarz Bidermann – należał on do rodziny, jego obrazy przedstawiające krajobrazy i martwa naturę licznie zdobiły dom. Z tego miejsca w głąb ganku prowadziły strome schody, mieściło się tu także boczne pomieszczenie przeznaczone do uboju. W końcu ganka znajdowała się pijalnia. W salonie stały krzesła w stylu empire, w gabinecie wisiał portret Fryderyka Wielkiego oraz poroża, a w bibliotece masywny, dębowy stół oraz pamiątka rodzinna – puchar. Puchar znajdował się w specjalnie dla niego sporządzonej szklanej gablocie, ozdobionej złotymi listwami i zabezpieczonej złożonym zamkiem. W kryształach wyrzeźbione były sceny z polowania, pokrywą zdobiła złota gałka. Puchar otrzymał w prezencie od księcia Nawarry generał Reinhold von Krockow. Tradycja głosiła, że puchar mógł być użyty tylko raz na pokolenie, podczas wesela kolejnych spadkobierców. Puchar zniszczono w marcu 1945 roku, kiedy dwór został spalony przez Rosjan.

### 2.3. Infrastruktura społeczna

Dzieci i młodzież w wieku szkolnym dowożone są autobusem szkolnym do Zespołu Szkolno – Przedszkolnego oraz Zespołu Szkół Ogólnokształcących w Główcycach, a starsze dojeżdżają do szkół ponadgimnazjalnych w Słupsku (najbliższy ośrodek miejski). Dorośli mają możliwość uzupełnienia wykształcenia w liceum ogólnokształcącym dla dorosłych, które mieści się w miejscowości gminnej Główczyce. Główny kierunek przemieszczania się ludności wyznaczają szkoły, miejsca pracy oraz lokalizacja usług podstawowych.

W 2006 roku dzięki środkom pozyskanym z Kontraktu Wojewódzkiego w ramach Pomorskiego Programu Odnowy Wsi na 2006 rok oraz pomocy z budżetu Gminy Główczyce, w Rumsku wybudowano świetlicę wiejską, która jest centrum życia kulturalnego i rozrywkowego mieszkańców. Mieszkańcy Rumska brali udział w I etapie budowy świetlicy



i we własnym zakresie wykonali pierwsze prace, takie jak wykonanie ścian zewnętrznych i dachowych oraz położenie dachu. W świetlicy wiejskiej w latach 2007-2008 oraz 2009-2011 funkcjonowało przedszkole finansowane ze środków unijnych i budżetu gminy. Rumsko to jedna z aktywniejszych wsi Gminy Główczyce, we wszystkich organizowanych imprezach i konkursach zaznacza swoją obecność i plasuje się w czołówce gminy i powiatu słupskiego, czego efektem są liczne nagrody i wyróżnienia w konkursach na wieńce dożynkowe, palmy wielkanocne, czy miejsca na podium w turniejach sołectw. W Gminnym Przeglądzie Jasełek w 2012 roku świetlica Rumsko jako jedyna z terenu całej gminy wzięła udział w konkursie zdobywając wyróżnienie. W Rumsku organizowane są festyny okolicznościowe, zabawy i konkursy z okazji „Dnia Dziecka”, wspólne witanie „Nowego Roku”. Drużyna sportowa RUMSKO DREAM-TEAM bierze udział w licznych rozgrywkach, między innymi O Puchar Wójta Gminy Główczyce w Turnieju Halowej Piłki Siatkowej i Turnieju Halowej Piłki Nożnej.



Świetlica wiejska w Rumsku



Środowiskowy Dom Samopomocy w Rumsku

Po remoncie budynku starej szkoły we wsi powstał Środowiskowy Dom Samopomocy dla osób niepełnosprawnych intelektualnie. W Ośrodku niepełnosprawni mieszkańcy gminy każdego dnia uczestniczą w zajęciach terapeutycznych, przy pomocy pracowników OPS, tworzą wspaniałe prace artystyczne – rzeźby, obrazy, hafty.



Członkowie ŚDS Rumsko podczas występu na Balu Seniora w GOK, Główczyce' 2012

Na terenie Domu organizowane są imprezy okolicznościowe, tj. wigilijny opłatek, czy śniadanie wielkanocne. Często gośćmi Środowiskowego Domu Samopomocy są dzieci z okolicznych szkół oraz pensjonariusze podobnych Domów z ościennych gmin. W 2012 roku pracownicy i podopieczni ŚDS swoim występem artystycznym otwarli Bal Seniora. Przygotowany specjalnie na tę okazję repertuar artystyczny rozbawił zgromadzoną publiczność. Wszystkim podobały się scenki kabaretowe, piosenki oraz koncert na instrumentach muzycznych. Występ podopiecznych pani Danuty Stegięta został nagrodzony brawami publiczności.

Mieszkańcy Rumska korzystają z Ośrodka Zdrowia w Główcyczach, przy którym od 2008 roku funkcjonuje oddział Pogotowia Ratunkowego. Ośrodek Pomocy Społecznej udziela wsparcia uboższym mieszkańcom gminy, w tym mieszkańcom Rumska. Rodzice

dzieci nie objętych obowiązkiem szkolnym mogą zapisać je do przedszkola publicznego w Główczych. Mieszkańcy Rumska korzystają z oferty kulturalnej Gminnego Ośrodka Kultury w Główczych i księgozbiorów biblioteki. Biblioteka oferuje szeroki wachlarz literatury, również możliwość skorzystania z Internetu, wydruku i kserowania dokumentów. W Główczych znajduje się szereg usług podstawowych, z których korzystają mieszkańcy Rumska m.in. hala sportowa, poczta, apteka, bank, bankomat, księgarnia, kwiaciarnie, sklepy różnych branż, fryzjerzy, kosmetyczka, solarium. W Rumsku funkcjonuje sklep ogólnospożywczy. Wieś przynależy do Parafii Świętych Apostołów Piotra i Pawła w Główczych.

#### **2.4. Infrastruktura techniczna**

Do wsi prowadzi droga gminna nr 31-120 o nawierzchni bitumicznej, która odbiega od drogi wojewódzkiej nr 213 – nadmorskiej trasy turystyki samochodowej Słupsk- Celbowo. Droga ta łączy Rumsko z Główczymi.

Na terenie gminy sprawnie funkcjonuje komunikacja masowa oferująca połączenia ze Słupskiem (PPKS, NORD EXPRESS). W niedalekiej odległości od wsi, przy drodze wojewódzkiej nr 213 mieści się przystanek autobusowy. W Rumsku nie ma innych form transportu drogowego, ruch odbywa się tylko po drogach.

Wieś przyłączona jest do sieci energetycznej, wodociągowej i telekomunikacyjnej. Zaopatrzenie w wodę odbywa się ze zorganizowanego systemu wodociągowego. We wsi Rumsko istnieją fragmentaryczne układy kanalizacji zakończone zbiorczymi zbiornikami bezodpływowymi, z których ścieki wywożone są do oczyszczalni ścieków w Główczych. Ścieki z jednego fragmentu kanalizacji sanitarnej odprowadzane są na otwarte wylewisko.

W Rumsku znajdują się ogólnie dostępne pojemniki służące segregacji odpadów (szkło, plastik), poza tym na każdym podwórku znajduje się kubeł na śmieci opróżniany raz na dwa miesiące. We wsi wykorzystuje się indywidualne systemy zaopatrzenia w ciepło, zasilane najczęściej drewnem lub węglem. Wskazane jest stosowanie paliw ekologicznych oraz przekształcenie istniejących źródeł energii cieplnej na paliwa: olej, gaz i inne przyjazne dla otoczenia. Zbiorcze kotłownie znajdują się w blokach wielorodzinnych. Wieś nie jest zgazyfikowana, ludzie korzystają z gazu butlowego propan – butan, punkty dystrybucji znajdują się w wielu miejscowościach na terenie gminy. Część domostw posiada Internet, pozostali mogą bezpłatnie korzystać z komputera w bibliotece w Główczych. W obrębie Rumska przewidziano teren pod budowę farmy wiatrowej.

#### **2.5. Gospodarka**

Wieś otaczają grunty rolne i lasy, część mieszkańców trudni się rolnictwem. We wsi jest duże gospodarstwo rolne.

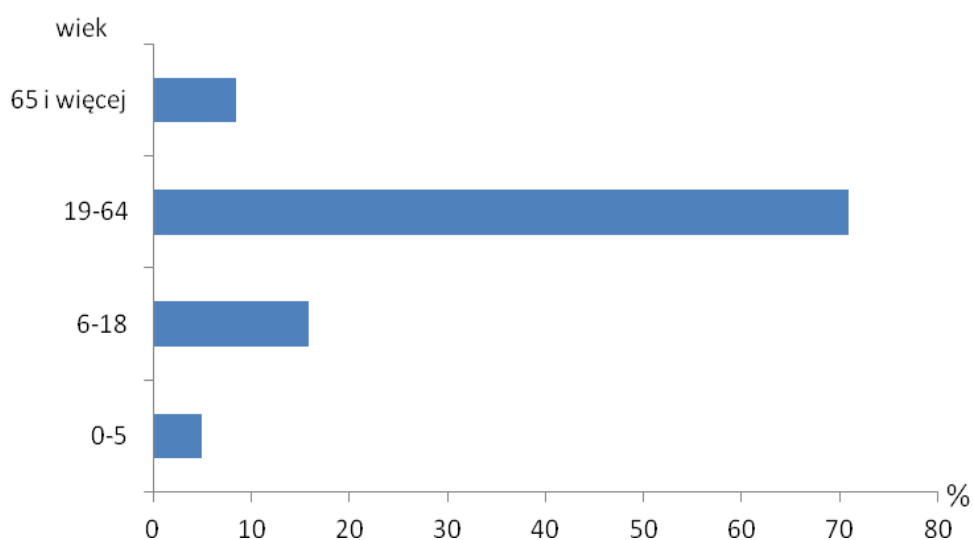


Gospodarstwo rolne w Rumsku

Pracę zapewniają zakłady pracy takie jak Seegerdach w Łebieńcu czy zakłady przetwórstwa rybnego w Łebie i Duninowie. Do tych przedsiębiorstw pracownicy są dowożeni zakładowymi autobusami. Część mieszkańców znalazło zatrudnienie na terenie gminy Głównyzyce w małych i średnich firmach różnej branży oraz w najbliższym ośrodku miejskim – Słupsku. Niektórzy prowadzą własną działalność gospodarczą związaną najczęściej z branżą budowlaną. Są też tacy, którzy pracują poza granicami kraju.

## 2.6. Kapitał społeczny

W Rumsku mieszka 285 osób, w tym 136 kobiet i 149 mężczyzn. Jest to wieś młoda demograficznie. Dzieci w wieku 0-5 lat stanowią niemal 5%, a objęte obowiązkiem szkolnym około 16% społeczności, co daje łączną wartość 20,7%. Największy udział charakteryzuje grupę wiekową 19-64 lat, osoby w wieku produkcyjnym to prawie 71% ogółu mieszkańców wsi. Osoby, które mają 65 lat i więcej to ponad 8% mieszkańców Rumsko.



Struktura wiekowa mieszkańców wsi Rumsko, 2012 r.



Młodość demograficzna wsi wpływa na znaczną aktywność sportową. We wsi istnieje drużyna sportowa Rumsko Dream Team, biorąca czynny udział zarówno w turniejowych rozgrywkach piłki siatkowej jak i piłki nożnej. Drużyna często spotyka się na hali sportowej w Główczych, ćwiczy też w swojej miejscowości, ale w Rumsku brak jest boiska, które pozwalałoby na swobodne przeprowadzanie rozgrywek i amatorskich spotkań fanów sportu.

### 3. Opis i charakterystyka obszarów związanych z kształtowaniem obszarów o szczególnym znaczeniu

W Rumsku miejscem o szczególnym znaczeniu dla zaspokojenia potrzeb mieszkańców, sprzyjającym nawiązywaniu kontaktów społecznych jest świetlica wiejska. Świetlica mieści się w budynku przy drodze powiatowej. Tutaj najczęściej spotykają się mieszkańcy, odbywają się zebrania wiejskie, okolicznościowe zabawy, zajęcia popołudniowe dla dzieci i młodzieży. Naprzeciwko świetlicy znajduje się teren przygotowywany pod boisko sportowe, które obecnie wykorzystane jest jako miejsce do organizacji imprez na wolnym powietrzu. Na placu naprzeciwko świetlicy chętnie zbiera się młodzież – jest to miejsce ich spotkań, przychodzą tu także rodzice z mniejszymi dziećmi.

Teren przylegający do świetlicy jest duży i w najbliższej przyszłości powstanie tu plac zabaw, który będzie doskonałym uzupełnieniem infrastruktury społecznej wsi. Plac zabaw dofinansowany będzie ze środków Unii Europejskiej w ramach PROW na lata 2007 – 2013. Wieś jest oświetlona, nie posiada chodników. Nie ma parkingu, który przydałby się przy świetlicy wiejskiej, która jest miejscem często odwiedzanym.

### 4. Analiza SWOT

Mocne strony	Słabe strony
1. Sąsiedztwo obszarów atrakcyjnych przyrodniczo jak: Słowiński Park Narodowy, rezerwaty przyrody Bagna Izbićkie i Torfowisko Poblóckie 2. Czyste środowisko, brak przemysłu ciężkiego 3. Usytuowanie w niedalekiej odległości od drogi wojewódzkiej nr 213 6. Potencjał ludzki w wieku produkcyjnym 7. Świetlica wiejska 8. Środowiskowy Dom Samopomocy 9. Bezpośrednie zaangażowanie mieszkańców wsi w jej rozwój 5. Zadbane otoczenie wokół domów i bloków mieszkalnych	1. Brak boiska sportowego 2. Ograniczone środki finansowe urzędu gminy na podejmowanie działań inwestycyjnych 2. Położenie na obszarze zaliczanym do słabych strukturalnie 3. Niskie zainteresowanie inwestorów, niewiele miejsc pracy na terenie gminy 4. Brak elementu wyróżniającego miejscowość 5. Brak centrum wsi 6. Niski poziom zatrudnienia i przygotowania zawodowego mieszkańców

<b>Szanse</b>	<b>Zagrożenia</b>
<ol style="list-style-type: none"> <li>1. Rozwój turystyki</li> <li>2. Zmiana struktury gospodarstw rolnych</li> <li>3. Wykorzystanie dotacji unijnych dla rozwoju miejscowości</li> <li>4. Edukacja społeczeństwa i kreowanie liderów lokalnych</li> <li>5. Poprawa przepływu informacji pomiędzy mieszkańcami, a urzędem gminy</li> <li>6. Dobry kontakt i współpraca z sołtysami i mieszkańcami sąsiednich miejscowości</li> <li>7. Stworzenie bazy służącej poprawie kondycji fizycznej i integracji – boisko sportowe</li> <li>8. Inwestycje dające możliwość zatrudnienia</li> </ol>	<ol style="list-style-type: none"> <li>1. Mało inwestorów zewnętrznych</li> <li>2. Słabo rozwinięta przedsiębiorczość i niska kreatywność mieszkańców</li> <li>3. Migracja zarobkowa mieszkańców i związany z tym problem „euro sieroctwa”</li> <li>4. Negatywne wzorce płynące z mediów, patologie społeczne</li> </ol>

**5. Planowane zadania inwestycyjne i przedsięwzięcia aktywizujące społeczność lokalną wsi Rumsko na lata 2012 - 2019**

Cele ogólne	Cele szczegółowe	Przedsięwzięcie	Przeznaczenie	Wartość całkowita	Wartość w zł w poszczególnych latach realizacji planu							Źródła dofinansowania	
					2012	2013	2014	2015	2016	2017	2018		2019
Cel ogólny 1 (priorytet 1) Wzrost atrakcyjności wsi poprzez zagospodarowanie przeźreni publicznej	Cel 1 – budowa infrastruktury sportowo- rekreacyjnej	Budowa boiska sportowego	Wszyscy mieszkańcy wsi	189 314,00		189 314,00							Środki zewnętrzne / Budżet gminy
		Zakup kosiarki w celu pielęgnacji nawierzchni boiska sportowego	Wszyscy mieszkańcy wsi	6 000,00		6 000,00							
		Budowa placu zabaw dla dzieci	Dzieci	24 199,99	24 199,99								
	Cel 2 – poprawa estetyki miejscowości	Zagospodarowanie terenu wokół świetlicy wiejskiej	Wszyscy mieszkańcy wsi	5 000,00			5 000,00						Środki zewnętrzne / Budżet gminy
Cel ogólny 2 (priorytet 2) Rozwijanie działalności gospodarczej, edukacyjnej, kulturalnej i rekreacyjno-sportowej	Cel 1 – Aktywizacja i integracja mieszkańców	Utworzenie w świetlicy wiejskiej centrum integracji współdziałającego ze Środowiskowym Domem Samopomocy w Rumsku	Młodzież, dorośli	7 000,00		1 000,00	1 000,00	1 000,00	1 000,00	1 000,00	1 000,00	1 000,00	Środki zewnętrzne / Budżet gminy
		Organizacja wspólnych spotkań wigilijnych	Seniorzy	4 000,00	500,00	500,00	500,00	500,00	500,00	500,00	500,00	500,00	Środki zewnętrzne / Budżet gminy
		Organizacja festynów sportowo-rekreacyjnych	Wszyscy mieszkańcy wsi	7 000,00		1 000,00	1 000,00	1 000,00	1 000,00	1 000,00	1 000,00	1 000,00	Środki zewnętrzne / Budżet gminy
		Organizacja zabaw tanecznych w świetlicy wiejskiej	Dorośli	12 000,00			2 000,00	2 000,00	2 000,00	2 000,00	2 000,00	2 000,00	Środki zewnętrzne / Budżet gminy
	Cel 2 – wspieranie rozwoju dzieci i młodzieży	Stworzenie ośrodka przedszkolnego w świetlicy wiejskiej	Dzieci 3-5 lat	60 000,00			10 000,00	10 000,00	10 000,00	10 000,00	10 000,00	10 000,00	Środki zewnętrzne / Budżet gminy
		Zorganizowanie przedstawienia - teatryk	Dzieci	6 000,00			1 000,00	1 000,00	1 000,00	1 000,00	1 000,00	1 000,00	Środki zewnętrzne / Budżet gminy
		Organizacja zajęć popołudniowych dla dzieci i młodzieży w świetlicy wiejskiej	Dzieci i młodzież	3 000,00			500,00	500,00	500,00	500,00	500,00	500,00	Środki zewnętrzne / Budżet gminy
		Zakup gier stolikowych i organizacja turniejów	Wszyscy mieszkańcy wsi	1 000,00			500,00	100,00	100,00	100,00	100,00	100,00	Środki zewnętrzne / Budżet gminy
		Organizacja integracyjnych imprez dla dzieci i młodzieży w świetlicy wiejskiej	Dzieci i młodzież	2 100,00		300,00	300,00	300,00	300,00	300,00	300,00	300,00	Środki zewnętrzne / Budżet gminy
	Cel 3 – Wspieranie inicjatyw	Organizacja szkoleń z zakresu prowadzenia własnej działalności gospodarczej i agroturystyki	Dorośli	12 000,00					3 000,00	3 000,00	3 000,00	3 000,00	Środki zewnętrzne / Budżet gminy
		Opracowanie ulotki reklamującej gospodarstwa agroturystyczne	Dorośli	1 500,00					1 500,00				Środki zewnętrzne / Budżet gminy
	<b>SUMA</b>				340 113,99	24 699,99	198 114,00	21 800,00	16 400,00	20 900,00	19 400,00	19 400,00	19 400,00