

**UCHWAŁA NR 114/R/2012
RADY GMINY GŁÓWCZYCE
z dnia 27 marca 2012 roku**

w sprawie przyjęcia Planu Odnowy Miejscowości Choćmirówko

Na podstawie art. 18 ust 2 pkt. 6 Ustawy z dnia 08 marca 1990 roku o samorządzie gminnym
(Dz. U. z 2001 Nr 142, poz. 1591, z późn. zm.).

**Rada Gminy Główczyce
uchwala, co następuje:**

§ 1

Przyjmuje się Plan Odnowy Miejscowości Choćmirówko w wersji stanowiącej załącznik
do niniejszej Uchwały.

§2

Traci moc Uchwała Rady Gminy Główczyce nr 409/2010 z dnia 20 września 2010r.

§3

Wykonanie Uchwały powierza się Wójtowi Gminy Główczyce.

§ 4

Uchwała wchodzi w życie z dniem podjęcia.

UZASADNIENIE
do projektu uchwały Rady Gminy Główczyce
w sprawie przyjęcia Planu Odnowy Miejscowości Choćmirówko

W miejscowości Choćmirówko planowany jest remont świetlicy wiejskiej, na który można otrzymać dofinansowanie ze środków Unii Europejskiej. Wymogiem jest przyjęcie Planu Odnowy Miejscowości Choćmirówko, który jest obowiązkowym załącznikiem do wniosku o dofinansowanie w konkursie dla działania „Odnowa wsi” w ramach Programu Rozwoju Obszarów Wiejskich na lata 2007 – 2013.

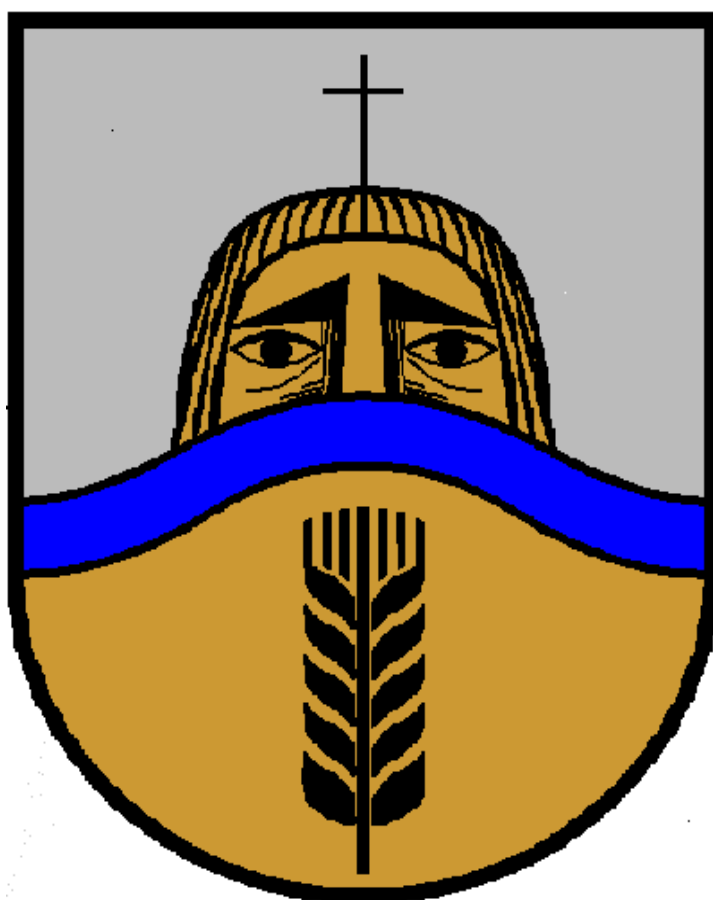
Przyjmując bieżącą wersję Planu Odnowy Miejscowości, traci ważność Uchwała nr 409/2010 Rady Gminy Główczyce z dnia 20 września 2010 roku.

Barbara Grot, 15.03.2012r.

Załącznik do Uchwały
Zebrania Wiejskiego
we wsi Choćmirówko
z dnia 25.03.2012

Załącznik do Uchwały
Nr 114/R/2012
Rady Gminy Głównyzyce
z dnia 27.03.2012r.

PLAN ODNOWY MIEJSCOWOŚCI CHOĆMIRÓWKO
na lata 2012-2019
Gmina Głównyzyce powiat słupski



Choćmirówko, 2012 rok

1. Charakterystyka miejscowości

1.1. Położenie geograficzne i administracyjne

Choćmirówko to wieś położona w województwie pomorskim, w powiecie słupskim, w zachodniej części gminy wiejskiej Głównicyce. Sołectwo Choćmirówko obejmuje miejscowość Choćmirówko. Wieś położona jest przy drodze wojewódzkiej nr 213, która przebiega przez centralną część gminy Głównicyce i stanowi jej główną oś komunikacyjną. Od miejscowości gminnej Choćmirówko dzieli 9 kilometrów, a od siedziby powiatu – Słupska 25 kilometrów. Choćmirówko jest wsią o charakterze rolniczym. We wsi mieszka 121 osób, w tym 61 kobiet i 60 mężczyzn, odsetek osób w wieku produkcyjnym jest duży i wynosi niemal 64 %.

Pod względem fizycznogeograficznym Choćmirówko mieści się w obrębie Wybrzeża Słowińskiego.



Położenie Choćmirówka na tle Gminy Głównicyce

1.2. Przestrzenna struktura miejscowości

Elementem, który w sposób charakterystyczny wtapia się w krajobraz wsi jest murowany dwór z XIX wieku. Na tle miejscowości wyróżniają się trzy krzyże przydrożne, usytuowane w różnych częściach wsi. Zabudowa mieszkalna murowana. Niektóre gospodarstwa posiadają studnie kopalne – kręgowy. W centrum wsi znajduje się zbiornik przeciwpożarowy.

Wieś znajduje się w odległości 15 km od Morza Bałtyckiego, malownicza trasa wiodąca wśród polnych dróg zachęca mieszkańców i turystów do organizowania wycieczek rowerowych. Na skraju lasu Wzgórz Choćmirowskich znajduje się potencjalny punkt widokowy z widokiem na Choćmirówko.

Przy wsi usytuowana jest droga wojewódzka nr 213 (Słupsk-Lębork), która nazywana jest nadmorską trasą turystyki samochodowej, mieści się przy niej murowany przystanek PKS. Wyraźnie zaznacza się układ przestrzenny wsi o charakterze wielodrożnicy.

1.3. Historia miejscowości

Choćmirówko (Gutzmerowe 1485) było starym lennem rodziny Wobeserów. W 1485 roku właścicielami Choćmirówka byli Martin von Wobeser i jego kuzyn Tetzlaff. W 1684 roku dobra kupiła rodzina von Stojentin. W 1774 roku generał brygady Peter Heinrich von Stojentin sprzedał Choćmirówko hrabiemu Friedrichowi von Wersowitz. W 1784 roku we wsi znajdował się folwark i 10 dymów. W 1854 roku dobra nabył Bernhard Franz Scheunemann. W 1871 roku we wsi były dwa budynki mieszkalne i cztery gospodarstwa, wówczas mieszkało tu 26 osób. Kolejnymi właścicielami byli w 1884 roku – Salomon Scheunemann i w 1914 roku rodzina von Loeper. Ostatnią właścicielką w latach 1938-1945 była Annemarie von Hanstein, za jej gospodarowania majątek liczył 45 ha powierzchni.

2. Inwentaryzacja zasobów służących odnowie miejscowości

2.1 Zasoby przyrodnicze

Choćmirówko znajduje się w zasięgu klimatu umiarkowanego morskiego cechującego się łagodnymi zimami z najdłuższym w kraju okresem bez przymrozków oraz chłodniejszymi niż w innych częściach Polski latami. Okres wegetacji wynosi około 210 dni. Późną jesienią odczuwalne są silne wiatry wiejące głównie z kierunku południowo-zachodniego, zachodniego i południowego. Rzadko spotykane są wiatry z kierunku północnego. Roczna suma opadów wynosi około 700 mm.

Wieś otaczają łąki oraz lasy mieszane i łągi bogate w dziki, jelenie, sarny, lisy, wiewiórki. We wsi znajdują się dwa naturalne stawy. W obejściach znajdują się ogrody przydomowe z drzewami i krzewami owocowymi, warzywniki, trawniki i ogrody kwiatowe. Przy niektórych posesjach można spotkać stare drzewa owocowe. Krajobraz Choćmirówka urozmaicają trzy bocianie gniazda. W Choćmirówku zachował się podworski park krajobrazowy z pierwszej połowy XIX wieku, w którym znajdują się rzadkie gatunki drzew i krzewów: limba, cis, tuja, świerk syberyjski. Park zajmuje powierzchnię 4,5 ha, położony jest w północnej części wsi, na lekkim wzniesieniu, które otoczone jest łąkami i polami uprawnymi. W centralnej części parku wzniesiono dwór i budynki folwarczne. W zachodniej części założenia położony jest późno klasycystyczny dwór z drugiej połowy XIX wieku. Częściowo zniszczone zabudowania folwarczne (wozownia, kuźnia i stajnia) znajdują się w południowo-wschodniej części założenia. Do dworu prowadzi aleja z kasztanowców pospolitych – o obwodach pni od 150 do 270 cm – z niewielkim udziałem świerka pospolitego i robinii akacjowej. Po lewej stronie drogi wjazdowej posadzono żywopłot z ligustru pospolitego. Na końcu alei znajduje się buk pospolity o obwodzie pnia 305 cm. Przed dworem rośnie ładny okaz jodły pospolitej o obwodzie pnia 275 cm, buk pospolity odmiany zwisającej czerwonolistnej (obwód 365 cm) i dąb czerwony (obwód 290 cm). Naprzeciw

głównego wejścia do dworu znajduje się zadbane klomb z cisem pospolitym, forsycją zwisłą, jaśminowcem wonnym, lilakiem pospolitym, tawułą wierzbolistną, wierzbą i parzydłem leśnym. Uzupełnieniem nasadzeń klombu są krzewy różanecznika katawbijskiego, róży wielkokwiatowej i krzewuszki cudownej. Na rozległej polanie parkowej od strony zachodniej na szczególną uwagę zasługuje dwuprzewodnikowy dąb szypułkowy o obwodzie pnia 675 cm. Przy werandzie rośnie jesion wyniosły o obwodzie pnia 185 cm, po którym pnie się bluszcz pospolity. Na obrzeżu polany przy drodze do Choćmirowa rośnie jesion wyniosły (350 cm) i buki pospolite (320 cm i 330 cm). W północno-zachodnim narożniku tej polany rośnie grupa 4 lip drobnolistnych o obwodach pni: 235 cm, 245 cm, 270 cm i 315 cm. Nieopodal grupy lip rośnie dąb szypułkowy o obwodzie pnia 380 cm, a pod jego okapem znajduje się kępa chronionej kruszyny pospolitej. Na obrzeżach zabudowań folwarcznych w drzewostanie dominują: klon pospolity jesion wyniosły i buk pospolity. Warstwę krzewów stanowią leszczyna pospolita, bez czarna, śnieguliczka biała. W południowej części założenia pozostały fragmenty starego sadu. Wśród drzew na uwagę zasługują wiśnia ptasia o obwodzie pnia 275 cm i trzyprzewodnikowy orzech włoski, dwa przewodniki mają po 170 cm, trzeci – 130 cm obwodu pnia. W runie odnotowano rośliny objęte ochroną prawną: barwinka pospolitego, śnieżycę wiosenną i śnieżyczkę przebiśnieg. Towarzyszą im: zawilec gajowy, zawilec żółty oraz kokoryczka wielkokwiatowa. Dwór i park są własnością prywatną. Gospodarstwa prowadzone są na zasadach ekologicznych, z uwzględnieniem utrzymania dobrego stanu środowiska przyrodniczego.

W studium uwarunkowań i kierunków zagospodarowania przestrzennego gminy Głównicyce wytypowano obszar Choćmirówka do objęcia ochroną w formie utworzenia „Parku Kulturowego systemu agrarnego majątków rolnych”

2.2 Zasoby kulturowe

W Choćmirówku zachował się murowany dwór z połowy XIX wieku, który znajduje się w ewidencji Wojewódzkiego Konserwatora Zabytków. Przylega do niego park podworski, obecnie wiejski. We wsi jest jeszcze kilka budynków z połowy XIX w. W odległości około 100 metrów na południowy zachód od Choćmirówka i około 300 metrów w odległości od drogi wojewódzkiej nr 213, znajduje się dawny cmentarz ewangelicki z początku XX wieku, o powierzchni 0,2 ha.

2.3 Infrastruktura techniczna

Do wsi przylega droga wojewódzka nr 213, będąca głównym elementem układu komunikacyjnego gminy. Droga ta określana jest mianem nadmorskiej trasy turystyki samochodowej, gdyż biegnie równolegle do linii Morza Bałtyckiego, łącząc dwa miasta powiatowe Słupsk i Lębork. Przy drodze usytuowany jest przystanek, z którego odjeżdżają autobusy PPKS w kierunku oddalonego o około 25 km Słupska, a także Lęborka, Łeby i Smołdzina (latem). Jest to jedyna forma transportu zbiorowego, ponieważ przez wieś nie przebiega linia PKP. We wsi są również drogi gminne. Wieś przyłączona jest do sieci energetycznej, wodociągowej i telekomunikacyjnej, sieć Internet w niektórych domostwach. Wieś zaopatrywana jest w energię elektryczną przez „ENERGA” z siedzibą w Słupsku, a w wodę ze zorganizowanego systemu wodociągowego Będziechowo-Choćmirówko-Choćmirowo-Drzeżewo-Lipno, niektóre domostwa korzystają ze studni kopalnych (kręgowych). Wieś nie jest skanalizowana, ścieki z domostw odprowadzane są do przydomowych zbiorników bezodpływowych pełniących funkcje szamb i odbierane przez

Zakład Usług Publicznych z siedzibą w Głowczycach. Choćmirówko podlega zlewni oczyszczalni ścieków w Żelkowie. Wieś nie jest zgazyfikowana, mieszkańcy korzystają z gazu butlowego propan-butan. We wsi nie ma zorganizowanego systemu zaopatrzenia w ciepło, w domach zamontowane są indywidualne kotłownie, w których wykorzystywane są głównie tradycyjne paliwa stałe, jak drewno i węgiel. Na terenie wsi nie ma wysypiska śmieci, odpadki wywożone są przez firmę obsługującą ten teren.

2.4 Infrastruktura społeczna

W Choćmirówku jest świetlica wiejska, z której korzystają wszyscy mieszkańcy wsi. Świetlica wymaga remontu. Organizowane są tu zebrania wiejskie i różnego rodzaju imprezy. Świetlica jest miejscem integracji mieszkańców. Tutaj spotyka się i działa Koło Gospodyń Wiejskich. Młodszej części społeczności jak i młodym mamom brakuje miejsca, w którym dzieci mogłyby się bezpiecznie bawić, a mamy spokojnie porozmawiać z koleżankami. Seniorzy chcieliby spotykać się w świetlicy w zebranej grupie, aby wymieniać się spostrzeżeniami, doświadczeniami i wiedzą, które następnie mogliby wykorzystać dla rozwoju miejscowości. Mieszkańcom Choćmirówka marzy się plac zabaw i remont świetlicy wiejskiej.

We wsi odbywają się uroczystości, w których biorą udział zaproszeni goście, władze gminne i społeczność wiejska. Najczęstszym miejscem takich spotkań jest świetlica wiejska. Przy pomocy dorosłych najmłodszy mieszkańcy wsi przygotowują wówczas program artystyczny, w realizacji którego pomagają im często mieszkańcy okolicznych wsi. Dzieci i młodzież angażują się w przygotowanie uroczystości organizowanych na terenie zarówno wsi, jak i gminy, chętnie śpiewają w chórach szkolnych i tańczą. Mieszkańcy biorą czynny udział w życiu kulturalnym Choćmirówka, gminy i powiatu.

We wsi działa Koło Gospodyń Wiejskich przygotowujące m.in. dożynkowe wieńce, pisanki i palmy, biorące udział w konkursach organizowanych na terenie gminy i powiatu. Podczas Gminnego Święta Plonów w 2009 roku wieniec dożynkowy przygotowany przez Koło Gospodyń Wiejskich i mieszkańców Choćmirówka zajął II miejsce, a w 2011 roku upieczony przez Koło Gospodyń Wiejskich chleb dożynkowy zwyciężył w konkursie na najładniejszy chleb dożynkowy.

Dzieci i młodzież w wieku szkolnym dojeżdżają do Zespołu Szkolno – Przedszkolnego w Żelkowie oddalonego o 3 kilometry od wsi. W roku szkolnym 2008/2009 w Żelkowie otworzono gimnazjum.

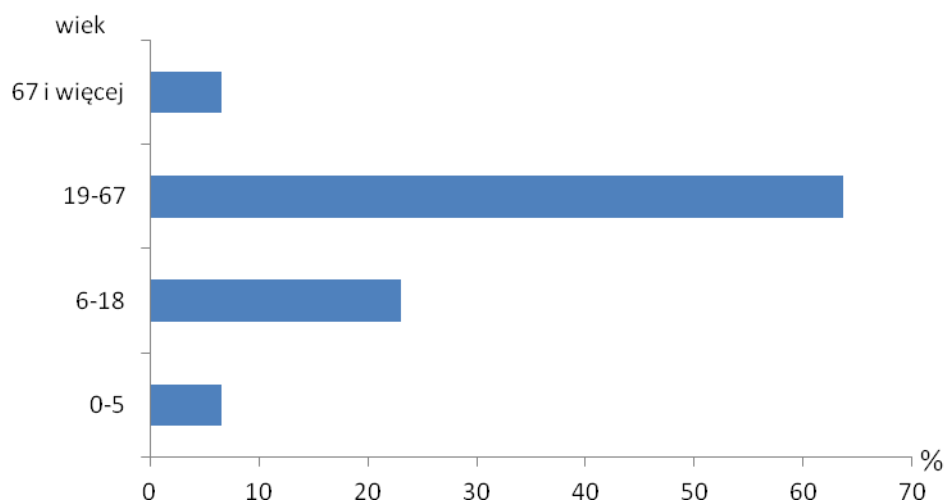
Mieszkańcy Choćmirówka uczęszczają do kościoła p.w. Św. Antoniego w Żelkowie (Parafia Wrzeście). Najbliższy ośrodek zdrowia, komisariat policji, bank, bankomat, poczta, fryzjer, apteka i inne podstawowe usługi, znajdują się w miejscowości gminnej, a więc w odległości około 8 kilometrów od wsi. Oświetlone nocą drogi sprzyjają bezpieczeństwu.

2.5 Gospodarka

Mieszkańcy utrzymują się z roli oraz źródeł pozarolniczych. W Choćmirówku jest 6 gospodarstw, w tym jedno wielkoobszarowe o powierzchni około 40 ha. Gospodarze zajmują się uprawą zbóż, hodowlą trzody chlewnej, bydła. Część mieszkańców pracuje w zakładach pracy mieszczących się na terenie powiatu słupeckiego. Część osób nie podejmuje pracy i utrzymuje się z zasiłków dla bezrobotnych.

2.6 Kapitał społeczny

W Choćmirówku mieszka 121 osób, w tym 61 kobiet i 60 mężczyzn. Największa grupa ludności mieści się w przedziale wiekowym 19-67 lat. Osoby w wieku produkcyjnym stanowią ponad 63 % ogółu mieszkańców. Dzieci i młodzież to ponad 24% społeczności wsi. Osoby w wieku 67 lat i starsze stanowią ponad 5% mieszkańców.



Struktura wiekowa mieszkańców wsi Choćmirówko, stan na rok 2012

W Choćmirówku najstarsze pokolenie pamięta czasy wojny. To od tych mieszkańców młode pokolenie dowiaduje się w jaki sposób zasiedlana była miejscowość. Nieliczni mieszkańcy posiadają wykształcenie wyższe. Dzieci i młodzież szkolna aktywnie uczestniczą w zajęciach mających na celu poszerzanie ich wiedzy i sprawności, zajęciach dodatkowych, szczególnie lubią zajęcia ruchowe. Dorośli mieszkańcy chętnie wykonują prace społeczne na rzecz swojej i sąsiedniej miejscowości. Do najchętniej wykonywanych prac społecznych należą:

- remont świetlicy wiejskiej i porządkowanie terenu wokół niej;
- utrzymanie porządku i czystości wsi;
- wykonywanie prac na konkursy gminne;
- organizowanie zabaw na rzecz integracji społeczeństwa;
- pomoc przy remoncie kościoła w Żelkowie i porządkowanie terenu przykościelnego.

Aktywność Koła Gospodyń Wiejskich, Radnej i Pani Sołtys mobilizuje innych mieszkańców do angażowania się w działania na rzecz miejscowości.

3. Opis i charakterystyka obszarów związanych z kształtowaniem obszarów o szczególnym znaczeniu

W Choćmirówku miejscem o szczególnym znaczeniu dla zaspokojenia potrzeb mieszkańców, sprzyjającym nawiązywaniu kontaktów społecznych jest świetlica wiejska. Świetlica mieści się w budynku przy drodze wojewódzkiej. Tutaj swoją działalność prowadzi

Koło Gospodyń Wiejskich, spotykają się mieszkańcy, odbywają się zebrania wiejskie, okolicznościowe zabawy, przedstawienia. W świetlicy wiejskiej realizowano projekt dofinansowany z Europejskiego Funduszu Społecznego, były to zajęcia przedszkolne dla dzieci w wieku 3-5 lat. Aby projekty tego typu mogły być realizowane w dalszym ciągu w świetlicy należy przeprowadzić prace remontowe. Naprzeciwko świetlicy znajduje się boisko sportowe, które może być wykorzystane jako miejsce do organizacji imprez na wolnym powietrzu. Młodzież chętnie się tu zbiera, jest to miejsce ich spotkań, przychodzą tu także rodzice z mniejszymi dziećmi. W 2012 roku w Choćmirówku, na działce nr 177 powstanie plac zabaw z elementami zabawowo-sprawnościowymi o nawierzchni trawiastej, ścieżką gruntową i małą architekturą- ławkami parkowymi, koszem na śmieci. Plac zabaw będzie miał kształt wydzielonego okręgu i będzie świetnym uzupełnieniem infrastruktury wsi. Realizacja projektu „Zabawa na okrągło – budowa placów zabaw w Gminie Główczyce” jest możliwa dzięki pozyskaniu środków finansowych z Programu Rozwoju Obszarów Wiejskich na lata 2007-2013 w ramach działania Odnowa i Rozwój Wsi. Mieszkańcy Choćmirówka chcą także przy wsparciu unijnych pieniędzy wyremontować świetlice wiejską. Przy świetlicy można by wygospodarować miejsce na parking, gdyż jest to miejsce często odwiedzane.

2. ANALIZA SWOT

Mocne strony	Słabe strony
<ul style="list-style-type: none"> - czyste środowisko, brak ciężkiego przemysłu - poprawa struktury agrarnej gospodarstw rolnych (wzrost powierzchni i specjalizacja gospodarstw) - miejsca we wsi nadające się do zagospodarowania pod infrastrukturę społeczną - położenie przy trasie do nadmorskiego Czołpina i Kluk (Muzeum Wsi Słowińskiej) możliwość rozwoju w kierunku agroturystyki, wynajmu kwater, rozwoju drobnej przedsiębiorczości - wzrost wykształcenia mieszkańców, uczestnictwo w szkoleniach - wzrost poziomu aktywności społecznej 	<ul style="list-style-type: none"> - peryferyjne położenie względem Trójmiasta - niewielkie doświadczenie mieszkańców w realizacji projektów unijnych - brak elementu wyróżniającego wieś w regionie - niedofinansowana infrastruktura społeczna wsi, zły stan budynku, w którym znajduje się świetlica wiejska, brak bezpiecznego placu zabaw dla dzieci - migracje ludzi młodych, wykształconych i przedsiębiorczych do miast i za granicę
Szanse	Zagrożenia

<ul style="list-style-type: none"> - dotacje na wsparcie rozwojowe ze środków UE oraz zwiększające się wsparcie dla inicjatyw lokalnych - inwestowanie w kapitał ludzki - promocja i rozwój gospodarczy gminy - nowe podmioty gospodarcze i rozwój usług na terenie gminy - czynne zaangażowanie władz w sprawy mieszkańców gminy - dobry przepływ informacji pomiędzy urzędnikami, a mieszkańcami gminy - czyste środowisko, brak ciężkiego przemysłu w okolicy 	<ul style="list-style-type: none"> - duża konkurencja w pozyskiwaniu środków pomocowych na rozwój miejscowości - zmienność prawa i opóźnienia w przepisach wykonawczych - zła polityka zarządzania pałacami, dworami i parkami podworskimi, - niewiele miejsc pracy na terenie gminy - podziały i bierność społeczności - niż demograficzny i migracja ludzi przedsiębiorczych i wykształconych w celu poszukiwania zatrudnienia
---	--

3. Wizja i misja

Wizja – Choćmirówko wsią przyjazną, zintegrowaną, z szerokim wachlarzem ofert na spędzenie czasu wolnego w komfortowej świetlicy wiejskiej.

Misja – Podejmowanie nowych inicjatyw i zaangażowanie większej liczby mieszkańców w działania na rzecz miejscowości.

5. Opis planowanych zadań inwestycyjnych i przedsięwzięć aktywizujących społeczność lokalną wsi Choćmirówko na lata 2012 - 2019

Cele ogólne	Cele szczegółowe	Przedsięwzięcie	Przeznaczenie	Wartość całkowita w zł	Wartość w zł w poszczególnych latach realizacji planu							Źródła dofinansowania	
					2012	2013	2014	2015	2016	2017	2018		2019
Cel ogólny 1 (priorytet 1) Aktywizacja mieszkańców wsi i poprawa ich życia	Cel 1 – poprawa infrastruktury społecznej i wizerunku wsi	Budowa placu zabaw dla dzieci	Dzieci	24 199,99	24 199,99								Środki zewnętrzne / Budżet gminy
		Remont świetlicy wiejskiej	Wszyscy mieszkańcy wsi	98 695,14		98 695,14							Środki zewnętrzne / Budżet gminy
		Uporządkowanie terenu wokół świetlicy	Wszyscy mieszkańcy wsi	10 000,00			10 000,00						Środki zewnętrzne / Budżet gminy
		Nasadzenie tradycyjnej roślinności	Wszyscy mieszkańcy wsi	2 000,00			2 000,00						Środki zewnętrzne / Budżet gminy
		Wyznaczenie i oznakowanie tras rowerowych w sołectwie (m. in. Szlak zwiniętych torów)	Mieszkańcy wsi i turyści	15 000,00				15 000,00					
	Cel 2 – wspieranie rozwoju dzieci i młodzieży	Utworzenie ośrodka przedszkolnego lub punktu zabawowego w świetlicy wiejskiej dla dzieci w wieku 3-5 lat	Dzieci w wieku 3 - 5 lat	320 000,00	40 000,00	40 000,00	40 000,00	40 000,00	40 000,00	40 000,00	40 000,00	40 000,00	Środki zewnętrzne / Budżet gminy
		Utworzenie punktu kulturalno-oświatowego w świetlicy wiejskiej	Wszyscy mieszkańcy wsi	6 000,00			1 000,00	1 000,00	1 000,00	1 000,00	1 000,00	1 000,00	Środki zewnętrzne / Budżet gminy
		Utworzenie kół zainteresowań	Wszyscy mieszkańcy wsi	3 000,00			500,00	500,00	500,00	500,00	500,00	500,00	Środki zewnętrzne / Budżet gminy
		Zakup gier stolikowych	Wszyscy mieszkańcy wsi	900,00			400,00	100,00	100,00	100,00	100,00	100,00	Środki zewnętrzne / Budżet gminy
	Cel 3 - integracja mieszkańców	Organizacja zabaw tanecznych w świetlicy wiejskiej	Wszyscy mieszkańcy wsi	8 000,00	1 000,00	1 000,00	1 000,00	1 000,00	1 000,00	1 000,00	1 000,00	1 000,00	Sponsorzy / Środki sołectwa
		Organizacja Świąta Plonów dla mieszkańców sołectwa oraz zaproszonych gości	Mieszkańcy wsi i zaproszeni goście	16 000,00	2 000,00	2 000,00	2 000,00	2 000,00	2 000,00	2 000,00	2 000,00	2 000,00	Sponsorzy / Środki sołectwa
		Organizacja imprez okolicznościowych w świetlicy wiejskiej np. Spotkań wigilijnych	Wszyscy mieszkańcy wsi	8 000,00	1 000,00	1 000,00	1 000,00	1 000,00	1 000,00	1 000,00	1 000,00	1 000,00	Sponsorzy / Środki sołectwa
	Cel ogólny 2 (priorytet 2) Zróżnicowanie działalności gospodarczej przy wykorzystaniu zasobów lokalnych	Cel 1 – wspieranie inicjatyw lokalnych	Szkolenia z zakresu tworzenia małej przedsiębiorczości dla mieszkańców	Dorośli mieszkańcy wsi zainteresowani tworzeniem małej przedsiębiorczości	8 000,00				2 000,00	2 000,00	2 000,00	2 000,00	Środki zewnętrzne / Budżet gminy
Stworzenie punktów usługowych dla turystów (np. wynajem rowerów, zakup pamiątek (rękodzieło), informacja turystyczna)			Dorośli mieszkańcy wsi zainteresowani tworzeniem małej przedsiębiorczości	40 000,00				10 000,00	10 000,00	10 000,00	10 000,00	Środki zewnętrzne / Budżet gminy	
Cel 2 – promocja produktów lokalnych		Szkolenia z zakresu tworzenia produktów lokalnych	Dorośli mieszkańcy wsi zainteresowani tworzeniem produktów lokalnych	2 000,00				2 000,00				Środki zewnętrzne / Budżet gminy	
		Wsparcie dla mieszkańców chcących stworzyć własny produkt lokalny	Dorośli mieszkańcy wsi zainteresowani tworzeniem produktów lokalnych	1 000,00				1 000,00				Środki zewnętrzne / Budżet gminy	
		Stworzenie opracowania zawierającego informacje o lokalnym produkcie	Dorośli mieszkańcy wsi zainteresowani tworzeniem produktów lokalnych	1 000,00				1 000,00				Środki zewnętrzne / Budżet gminy	
Cel 3 – rozwój agroturystyki		Szkolenia i spotkania ze specjalistami z zakresu agroturystyki	Dorośli mieszkańcy wsi zainteresowani agroturystyką	2 000,00					2 000,00			Środki zewnętrzne / Budżet gminy	
		Wsparcie finansowe mieszkańców chcących założyć własną działalność agroturystyczną	Dorośli mieszkańcy wsi zainteresowani agroturystyką	15 000,00						5 000,00	5 000,00	5 000,00	Środki zewnętrzne / Budżet gminy
SUMA				580 795,13	68 199,99	142 695,14	57 900,00	76 600,00	59 600,00	62 600,00	62 600,00	50 600,00	