

**UCHWAŁA NR 116/R/2012  
RADY GMINY GŁÓWCZYCE  
z dnia 27 marca 2012 roku**

**w sprawie przyjęcia Planu Odnowy Miejscowości Żelkowo**

Na podstawie art. 18 ust 2 pkt. 6 Ustawy z dnia 08 marca 1990 roku o samorządzie gminnym (Dz. U. z 2001 Nr 142, poz. 1591, z późn. zm.).

**Rada Gminy Główczyce  
uchwala, co następuje:**

**§ 1**

Przyjmuje się Plan Odnowy Miejscowości Żelkowo w wersji stanowiącej załącznik do niniejszej Uchwały.

**§2**

Traci moc Uchwała Rady Gminy Główczyce nr 303/2010 z dnia 28 października 2009r.

**§3**

Wykonanie Uchwały powierza się Wójtowi Gminy Główczyce.

**§ 4**

Uchwała wchodzi w życie z dniem podjęcia.

**UZASADNIENIE**  
**do projektu uchwały Rady Gminy Główczyce**  
**w sprawie przyjęcia Planu Odnowy Miejscowości Żelkowo**

W świetlicy wiejskiej w Żelkowie planowany jest remont, na który można otrzymać dofinansowanie ze środków Unii Europejskiej. Wymogiem jest przyjęcie Planu Odnowy Miejscowości Żelkowo, który jest obowiązkowym załącznikiem do wniosku o dofinansowanie w konkursie dla działania „Odnowa wsi” w ramach Programu Rozwoju Obszarów Wiejskich na lata 2007 – 2013.

Przyjmując bieżącą wersję Planu Odnowy Miejscowości, traci ważność Uchwała nr 303/2009 Rady Gminy Główczyce z dnia 28 października 2009 roku.

Anna Hofman, 16.03.2012r.

Załącznik do uchwały  
Nr 116/R/2012  
Rady Gminy Głównyzyce  
z dnia 27.03.2012r.

Załącznik do uchwały  
Zebrania Wiejskiego  
we wsi Żelkowo  
z dnia 26.03.2012r.

**PLAN ODNOWY MIEJSCOWOŚCI ŻELKOWO  
na lata 2012 – 2019  
Gmina Głównyzyce, Powiat Słupski**



**Żelkowo, 2012 rok**

## 1. Charakterystyka miejscowości

### 1.1. Położenie geograficzne i administracyjne

Żelkowo to miejscowość znajdująca się w województwie pomorskim, w północno-wschodniej części powiatu słupskiego na Pobrzeżu Słowińskim, w gminie Główny.

Gmina Główny jest największą w powiecie i szóstą co do wielkości w województwie pomorskim. Graniczy z gminami: Smołdzino, Wicko, Nowa Wieś Lęborska, Potęgowo, Damnica i Słupsk.

Żelkowo to sołectwo obejmujące miejscowości: Zgojewo, Zgojewko, Czarny Młyn, Murowaniec. Zlokalizowana jest przy drodze krajowej nr 213, 12 km od Główny. Odległość z Żelkowa do najbliższego miasta – Słupska – wynosi 20 km, a do Gdańska – 131 km. Żelkowo otaczają pola uprawne i lasy. W przedziale fizycznogeograficznym – Żelkowo znajduje się na obszarze Wysoczyzny Damnickiej, będącej częścią większej jednostki – Pobrzeża Południobałtyckiego. Przez Żelkowo przepływa rzeka Łupawa.



### 1.2. Przestrzenna struktura miejscowości

Struktura przestrzenna w miejscowości Żelkowo ma zagrodowy układ zabudowy. Jest to wieś o układzie wielodrożnym. Historyczna część zabudowy, z zachowanym układem urbanistycznym znajduje się w sąsiedztwie drogi wojewódzkiej nr 213. Część zabudowań położona jest bezpośrednio przy drodze

wojewódzkiej. Znajdują się tu głównie obiekty usługowe (sklep spożywczo-przemysłowy) i związane z obsługą turystów (gospodarstwo agroturystyczne).

W Żelkowie znajdują się obiekty wpisane do rejestru zabytków województwa pomorskiego. Są to: Park dworski – krajobrazowy z połowy XIX wieku wpisany do rejestru w 1988 roku oraz kościół filialny pw. Św. Antoniego Padewskiego – murowany z pierwszej połowy XIX wieku wpisany do rejestru w 2008 roku.

W miejscowości znajdują się również obiekty będące w ewidencji Wojewódzkiego Konserwatora Zabytków – 4 budynki mieszkalne z przełomu XIX i XX wieku, murowane.

W Żelkowie zlokalizowane jest dawne wyrobisko kopalniane w chwili obecnej zamknięte.

W Żelkowie znajduje się również największa na rzece Łupawie elektrownia wodna, zlokalizowana na 31 kilometrze rzeki Łupawy, pomiędzy elektrowniami Drzeżewo i Smołdzino.

Przy rzece Łupawie znajdują się nieczynne budynki Gospodarstwa Rybnego i stawy rybne zarybiane w okresie działalności karpkiem.

### **1.3. Historia miejscowości**

Dawne nazwy wsi Żelkowo brzmiały: Silkow (1563), Wendisch Silkow (1628). Etymologia nazwy wiąże się z nazwą osobową „Zelek”. Niemiecka nazwa Schwerinshöhe. Od 1493 roku do 1801 roku rezydowali tu Bandemerowie. W 1784 roku we wsi był folwark, 8 chłopów, 15 dymów, a na między wsi stał młyn wodny, tzw. czarny młyn (dziś jest to oddzielna wieś – Czarny Młyn). W 1843 roku Żelkowo zostało sprzedane za 40.000 talarów E. von Stojentinowi. W 1871 roku we wsi było 20 budynków mieszkalnych, 34 gospodarstwa i żyło tu 181 mieszkańców (4 lata wcześniej było ich 158), w tym 2 katolików. W latach 1884 – 1893 posiadaczem dóbr był porucznik von der Lühe. W 1910 roku wieś należała do hrabiowskiej rodziny von Schwerin osiadłych w Zgojewie w 1855 roku. W 1938 roku majątek należał do hrabiny Margarete von Schwerin.

## **2. Inwentaryzacja zasobów**

### **2.1. Zasoby przyrodnicze**

Żelkowo leży w klimacie umiarkowanym morskim. Nieopodal cmentarza w Żelkowie znajduje się uznany przez Radę Gminy w Głównyczach pomnik przyrody – cypryśnik błotny. Obwód drzewa wynosi 3,8 metra, a wysokość 20 metrów. Jest to jedno z około 10 drzew tego gatunku w Polsce.

Przez Żelkowo przepływa rzeka Łupawa, której długość wynosi 98,7 km, powierzchnia zlewni 924,5 km<sup>2</sup>. Źródłowy ciek Łupawy – Obrówka wypływa z jeziora Gogolinko, Łupawa z jeziora Jasień w rejonie miejscowości Zawiaty, na obszarze Parku Krajobrazowego Dolina Słupi. Rzeka w górnym biegu przepływając po pofałdowanym terenie moreny czołowej dochodzącej do 250 m n.p.m., wykorzystuje doliny rynnowe, w dolnym odcinku przepływa przez tereny płaskie o podłożu torfowym i bagiennym, od Jeziora Gardno przybiera charakter kanału. Ujście do Morza Bałtyckiego w Rowach (gmina Ustka). W dolnym odcinku do 58,8 km od ujścia zbudowano 6 elektrowni wodnych o łącznej mocy około 0,94 MW w miejscowościach: Smołdzino, Żelkowo, Drzeżewo, Łebień, Poganice,

Łupawa. Łupawa objęta jest ochroną w formie obszaru Natura 2000 "Dolina Łupawy" (PLH220036). Dolny odcinek Łupawy objęty jest ochroną w obszarze Natura 2000 "Ostoja Słowińska" (PLH220023).

Na terenie sołectwa Żelkowo znajduje 516 hektarów lasów mieszanych, 7 hektarów łągów, 1,5 hektara mokradeł. Znajduje się jeden staw naturalny o powierzchni 0,15 hektara.

## 2.2. Zasoby kulturowe

W miejscowości Żelkowo znajdują się obiekty wpisane zarówno do rejestru zabytków jak i do ewidencji konserwatora zabytków. Do rejestru zabytków wpisany został park dworski z XIX wieku oraz kościół murowany z I połowy XIX wieku, neogotycki, przebudowany w 1897 roku. Jest to pierwszy kościół wybudowany w tej miejscowości. W 1899 roku utworzony tu został samodzielny ośrodek duszpasterski ewangelicki. Kościół jest jednonawowy, zbudowany z ciosów granitowych i cegły z wyodrębnionym prezbiterium zakończonym trójbocznie. Wieża dostawiona, trzykondygnacyjna, zwieńczona dachem ostrosłupowym, kryta łupkiem. Dach dwuspadowy, kryty dachówką. Strop pseudokolebka, drewniany, belkowany. Drzwi i okna ostrołukowe. W kościele znajdują się organy budowane przez Völknera z Duninowa. W 1981 roku założono nowe okna z witrażami.

Przy kościele stoi pomnik poświęcony poległym podczas I wojny światowej.



W ewidencji Wojewódzkiego Konserwatora Zabytków znajdują się:

- Budynek mieszkalny murowany z końca XIX wieku (numer 5);
- Budynek mieszkalny murowany z początku XX wieku (numer 11);
- Budynek mieszkalny murowany z 1913 roku (numer 12);
- Budynek mieszkalny murowany z końca XIX wieku (numer 15);
- Stodoła szachulcowa z 2 połowy XIX wieku (numer 42).

## 2.3. Infrastruktura techniczna

### a) Zaopatrzenie w wodę

W miejscowości Żelkowo znajduje się sieć wodociągowa oraz dwie hydrofornie. Część mieszkańców nie jest podłączona do wodociągu, gdyż korzystają z własnych studni.

- b) *Zaopatrzenie w gaz*  
Na terenie miejscowości nie ma sieci gazowej. W gospodarstwach domowych wykorzystywany jest gaz propan – butan z butli gazowych.
- c) *Zaopatrzenie w ciepło*  
Budynki ogrzewane są indywidualnie z wykorzystaniem takich paliw jak: drewno, węgiel. Blok wielorodzinny znajdujący się na obrzeżach wsi ogrzewany jest z kotłowni zbiorczej.
- d) *Kanalizacja sanitarna*  
W Żelkowie nie ma sieci kanalizacyjnej. W gospodarstwach domowych znajdują się szamba, właściciele mają podpisane umowy z ZUP lub PGK na wywóz nieczystości.
- e) *Gospodarka odpadami*  
Odpady z terenu miejscowości Żelkowo są wywożone przez firmy: PGK w Słupsku oraz ZUP w Główczych. W każdym gospodarstwie znajdują się pojemniki na odpady i prowadzona jest ich segregacja.
- f) *Bezpieczeństwo publiczne*  
Żelkowo podlega pod Komisariat Policji w Główczych i pod Ochotniczą Straż Pożarną w Główczych (12 km). Najbliższy Ośrodek Zdrowia znajduje się w Główczych oraz w sąsiedniej gminie, w miejscowości Wrzeście (9 km).
- g) *Telekomunikacja*  
Mieszkańcy komunikują się za pomocą telefonów stacjonarnych oraz komórkowych. Przez Żelkowo poprowadzona jest sieć światłowodowa Telekomunikacji Polskiej. Mieszkańcy mają dostęp do stałego łącza internetowego.
- h) *Komunikacja drogowa*  
Miejscowość Żelkowo ze względu na swoją lokalizację przy drodze wojewódzkiej posiada dogodne połączenia komunikacyjne:  
- droga wojewódzka nr 213 (109 km przez 4 powiaty: słupski, lęborski, wejherowski i pucki)  
- droga powiatowa nr 1135G do Damnicy  
- drogi gminne w centrum wsi;  
Przez Żelkowo kursują autobusy PPKS oraz prywatnego przewoźnika Nord Express. Można dojechać do Słupska, Smołdzina, Kluk, Łeby.  
W odległości 110 km od Żelkowa znajduje się międzynarodowy port lotniczy Rębiechowo, który zapewnia bezpośrednie połączenia lotnicze z większością stolic europejskich.  
Z Gdyni i Gdańska (odległość 130 km) utrzymywane są stałe połączenia promowe z krajami nadbałtyckimi.

## **2.4. Infrastruktura społeczna**

W Żelkowie mieści się Zespół Szkolno – Przedszkolny, od 2008 roku funkcjonuje gimnazjum. Zerówka liczy 12 osób, podstawówka 101 osób, gimnazjum 31 osób.

Mieszkańcy Żelkowa uczęszczają do miejscowego kościoła filialnego, p.w. św. Antoniego, przynależą do parafii p.w. Przemienienia Pańskiego we Wrześciu. W roku 2012 powinien zakończyć się remont wieży oraz dachu kościoła w Żelkowie. Środki finansowe na remont pochodzą z budżetu Unii Europejskiej oraz środków własnych parafii. W miejscowości znajduje się jedno gospodarstwo agroturystyczne.

Ze wsi w kierunku Słupska i Głównyc kursują autobusy PPKS oraz Nord Express. We wsi nie ma innych form transportu zbiorowego, nie przebiega tędy linia kolejowa. Ruch odbywa się tylko po drogach. Połączenie z innymi miejscowościami i sąsiednimi miastami jest utrudnione podczas dni wolnych od pracy, a to za sprawą zawieszonych kursów autobusów.

Mieszkańcy Żelkowa korzystają z usług Ośrodka Zdrowia we Wrześciu. Ubożsi mieszkańcy są wspomagani materialnie przez Ośrodek Pomocy Społecznej w Głównycach. W miejscowości gminnej mieści się również Gminny Ośrodek Kultury, Biblioteka, Komisariat Policji, poczta, bank, bankomat, hala sportowa. W Żelkowie w 2009 roku oddana została do użytku sala sportowa przy Zespole Szkolno-Przedszkolnym w Żelkowie, a w roku 2011 przy wsparciu środków pochodzących z Unii Europejskiej wybudowano boisko sportowe.

Główny kierunek przemieszczania się ludności wyznaczają szkoły, miejsca pracy oraz lokalizacja usług podstawowych.

## 2.5. Gospodarka

W Żelkowie nie ma większych przedsiębiorstw, jest sklep spożywczy, największy obiekt przemysłowy to elektrownia wodna zbudowana na rzece Łupawie, jedna z najstarszych na Pomorzu – uruchomiona w 1906 roku. Powierzchnia zlewni wynosi 703 km<sup>2</sup>, średni przepływ 6,24 m<sup>3</sup>/s, moc instalowana 340 kW (2 turbozespoły), przelęg instalowany 2 x 5,3 m<sup>3</sup>/s. Pozostałe obiekty elektrowni to jaz ruchomy (długość 8,25 m), jaz stały kamienny (długość 9,50 m), zbiornik, kanał długości 2,9 km.

Na północnej fasadzie elektrowni umiejscowiony jest duży herb.



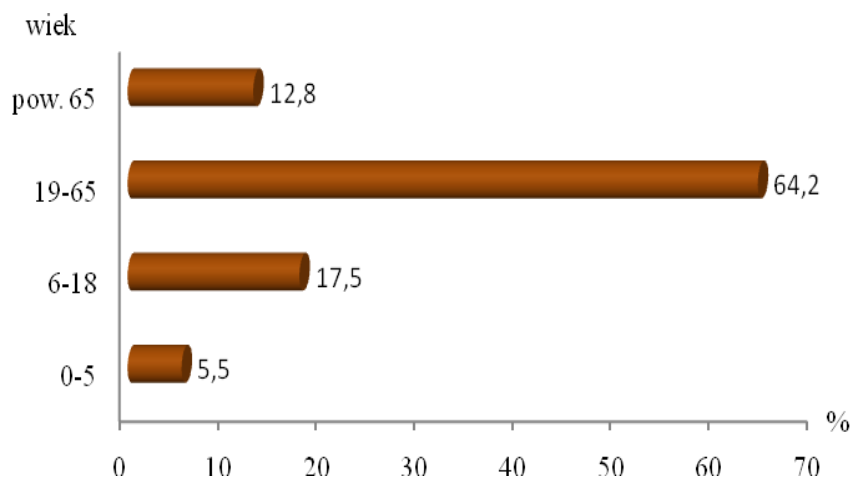
Miejscowość posiada potencjał turystyczny, we wsi jest jedno gospodarstwo agroturystyczne: Michał Żydyk, Żelkovo 14.

Większość mieszkańców pracuje w przedsiębiorstwach i firmach zlokalizowanych na terenie powiatu słupskiego, niektórzy prowadzą jednoosobowe firmy.

## 2.6. Kapitał społeczny



W Żelkowie mieszkają 274 osoby, w tym 141 kobiet i 133 mężczyzn. Kobiety stanowią większość w populacji wsi: 51,5 %, odpowiednio udział mężczyzn to 48,5%.



Struktura wiekowa mieszkańców Żelkowa

Duży jest udział osób w wieku produkcyjnym (19-65 lat) i w stosunku do pozostałych przedziałów wynosi 64,2%. Druga, najbardziej liczna grupa to dzieci i młodzież w wieku 6-18 lat: 17,5%. Nieco mniejszy odsetek stanowią osoby powyżej 65 roku życia: 12,8%, a najmniejszy dzieci do piątego roku życia – 5,5 %. Ogółem dzieci i młodzież to 23% mieszkańców wsi.

### **3. Opis i charakterystyka obszarów związanych z kształtowaniem obszarów o szczególnym znaczeniu**

W Żelkowie miejscem o szczególnym znaczeniu dla zaspokojenia potrzeb mieszkańców, sprzyjającym nawiązywaniu kontaktów społecznych jest świetlica wiejska, w której spotykają się mieszkańcy wsi, organizowane są zebrania i imprezy okolicznościowe. Jednak budynek świetlicy, aby mógł nadal spełniać swoją funkcję integracyjną, musi zostać wyremontowany.

Kolejnym miejscem służącym nawiązywaniu kontaktów społecznych jest sala sportowa przy Zespole Szkolno-Przedszkolnym w Żelkowie. Odbywają się tu turnieje i zawody sportowe, w których udział biorą dzieci i dorośli z terenu całej gminy, a także sąsiednich gmin. Obok sali znajduje się boisko sportowe, które powstało przy współudziale środków pochodzących z Unii Europejskiej w ramach RPO WP na lata 2007 – 2013. Jest to miejsce spotkań sportowców i mieszkańców wsi, którzy kibicują piłkarzom.

Wieś jest oświetlona, krótki odcinek chodnika znajduje się przy drodze nr 213, w okolicy szkoły.

#### 4. Analiza SWOT

<b>SŁABE STRONY</b>	<b>MOCNE STRONY</b>
<ol style="list-style-type: none"><li>1. Peryferyjne położenie względem Trójmiasta</li><li>2. Niewiedza mieszkańców w zakresie pozyskiwania środków zewnętrznych na rozwój miejscowości</li><li>3. Niski poziom zatrudnienia i przygotowania zawodowego mieszkańców.</li><li>4. Patologie społeczne.</li><li>5. Brak placu zabaw i miejsca spotkań na powietrzu.</li><li>6. Świetlica wiejska wymagająca remontu.</li><li>7. Ograniczone możliwości kulturalnego rozwoju mieszkańców.</li><li>8. Nieoznakowane trasy rowerowe.</li><li>9. Brak umiejętności negocjacyjnych w sytuacjach konfliktowych.</li></ol>	<ol style="list-style-type: none"><li>1. Czyste środowisko, łagodny, morski klimat, atrakcyjne położenie geograficzne oraz walory krajobrazowe.</li><li>2. Brak uciążliwego dla środowiska przemysłu.</li><li>3. Potencjał ludzki w wieku produkcyjnym</li><li>4. Chęć działania coraz większej części społeczeństwa na rzecz miejscowości.</li><li>5. Sala sportowa i boisko do piłki nożnej.</li><li>6. Zaspokojenie potrzeb komunikacyjnych.</li></ol>
<b>ZAGROŻENIA</b>	<b>SZANSE</b>
<ol style="list-style-type: none"><li>1. Migracja ludzi młodych i przedsiębiorczych do większych ośrodków miejskich i za granicę.</li><li>2. Niewielu inwestorów zewnętrznych.</li><li>3. Natężenie ruchu samochodowego (wieś przecina droga wojewódzka).</li><li>4. Ograniczone środki na rozwój kultury.</li><li>5. Uzależnienie realizacji zaplanowanych inwestycji od wysokości budżetu gminy</li></ol>	<ol style="list-style-type: none"><li>1. Wykorzystanie walorów położenia geograficznego w celu rozwoju agroturystyki.</li><li>2. Możliwość korzystania ze środków pomocowych UE oraz innych źródeł bezzwrotnej pomocy na realizację inwestycji poprawiających infrastrukturę techniczną i społeczną miejscowości.</li><li>3. Chwytny pomysł na promocję wsi</li><li>4. Inwestycje dające nowe miejsca pracy.</li><li>5. Rozwój turystyki rowerowej i pieszej wyznaczonymi szlakami na terenie gminy i powiatu.</li><li>6. Edukacja społeczeństwa i kreowanie liderów lokalnych.</li><li>7. Dobry przepływ informacji pomiędzy urzędem gminy, a mieszkańcami wsi</li></ol>

5. Planowane zadania inwestycyjne i przedsięwzięcia aktywizujące społeczność lokalną wsi Żelkowo na lata 2012-2019

Cele ogólne	Cele szczegółowe	Przedsięwzięcie	Wartość całkowita w zł.	Wartość w zł. w poszczególnych latach realizacji planu							Źródła finansowania		
				2012	2013	2014	2015	2016	2017	2018		2019	
Cel ogólny 1 (priorytet 1) Poprawa estetyki miejscowości poprzez kształtowanie przestrzeni publicznej	Cel 1 – Budowa infrastruktury sportowo-rekreacyjnej	Remont świetlicy wiejskiej w Żelkowie	79 816,72		79 816,72							Środki zewnętrzne/Budżet gminy	
		Wytyczenie i oznakowanie trasy pieszo-rowerowej "Szlakiem zwiniętych torów"	15 000,00			15 000,00						Środki zewnętrzne/Budżet gminy	
		Stworzenie miejsca spotkań na powietrzu (grill, ławki, altanka drewniana)	40 000,00						40 000,00			Środki zewnętrzne/Budżet gminy	
		Zagospodarowanie terenu przy rzece Łupawie na stanicę dla kajaków (miejsce na ognisko, szalasy, toalety, itp.)	40 000,00								40 000,00	Środki zewnętrzne/Budżet gminy	
	Cel 2 – Przeprowadzenie prac porządkowych	Uporządkowanie i zagospodarowanie terenu wokół świetlicy	10 000,00			10 000,00						Środki zewnętrzne/Budżet gminy	
		Nasadzenia tradycyjnej roślinności na terenie miejscowości	9 000,00				3 000,00		3 000,00		3 000,00	Środki zewnętrzne/Budżet gminy	
Cel ogólny 2 (priorytet 2) Aktywizacja mieszkańców wsi i poprawa jakości ich życia	Cel 1 – Wsparcie rozwoju dzieci i młodzieży	Przygotowanie imprez okolicznościowych dla dzieci i młodzieży	1 200,00			200,00	200,00	200,00	200,00	200,00	200,00	Sponsorzy/środki sołectwa	
		Utworzenie kół zainteresowań	3 000,00			500,00	500,00	500,00	500,00	500,00	500,00	Budżet gminy/środki sołectwa	
		Organizacja zajęć popołudniowych dla dzieci i młodzieży w świetlicy wiejskiej	6 000,00			1 000,00	1 000,00	1 000,00	1 000,00	1 000,00	1 000,00	Budżet gminy	
		Zakup gier stolikowych rozwijających umiejętność logicznego myślenia na wyposażenie świetlicy wiejskiej	900,00			400,00	100,00	100,00	100,00	100,00	100,00	Środki zewnętrzne/Budżet gminy	
	Cel 2 – wspieranie inicjatyw lokalnych	Szkolenia dla mieszkańców z zakresu tworzenia małej przedsiębiorczości, agroturystyki, tworzenia produktów lokalnych	12 000,00					3 000,00	3 000,00	3 000,00	3 000,00	Środki zewnętrzne/Budżet gminy	
		Wsparcie finansowe mieszkańców chcących stworzyć produkt lokalny	1 000,00					1 000,00				Środki zewnętrzne/Budżet gminy	
		Wsparcie finansowe mieszkańców zakładających działalność agroturystyczną	15 000,00						5 000,00	5 000,00	5 000,00	Środki zewnętrzne/Budżet gminy	
		Stworzenie i wsparcie działań Koła Gospodyń Wiejskich w Żelkowie	6 000,00						2 000,00	2 000,00	2 000,00	Środki zewnętrzne/Budżet gminy	
	Cel 3 – Integracja mieszkańców Żelkowa z sąsiednimi wsiami	Organizacja festynów sportowo-rekreacyjnych	8 000,00	1 000,00	1 000,00	1 000,00	1 000,00	1 000,00	1 000,00	1 000,00	1 000,00	Budżet gminy/środki sołectwa	
		Organizowanie zabaw tanecznych	6 000,00			1 000,00	1 000,00	1 000,00	1 000,00	1 000,00	1 000,00	Środki sołectwa	
		Organizacja Turnieju Sołeckiego dla miejscowości z sołectwa Żelkowo	5 000,00				1 000,00	1 000,00	1 000,00	1 000,00	1 000,00	Środki sołectwa	
	<b>Suma (zł.)</b>			<b>257 916,72</b>	1 000,00	80 816,72	14 100,00	22 800,00	8 800,00	17 800,00	54 800,00	57 800,00	