

Kadencja 2010-2014  
 Wybory 21.XI.2010r.  
 Ślubowanie 30.XI.2011r.

**LISTA OBECNOŚCI**  
**RADNYCH RADY GMINY GŁÓWCZYCE**  
 w dniu 08 maja 2015.

Lp.	Nazwisko i imię	Podpis
1.	Fir Zenon	
2.	Hliwski Kazimierz	
3.	Jereczek Janusz	
4.	Jóskowska Józefa	
5.	Jurcaba Anna	
6.	Kleparska Wioletta	
7.	Kosiak Danuta	
8.	Łaba Józef	
9.	Makoś Zofia	
10.	Mańkowski Mirosław	Nieobecny
11.	Matkowski Michał	
12.	Pikul Danuta	
13.	Śpiewak Krystyna	
14.	Terefenko Zbigniew	
15.	Warowny Mirosław	

Potwierdzam obecność w/w osób:

Z. KUVOŁO 1.11.15

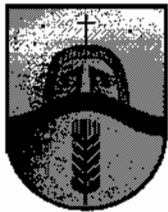
**LISTA OBECNOŚCI SOŁTYSÓW**  
**NA SESJI RADY GMINY GŁÓWCZYCE w dniu 08 maja 2013r.**

Lp.	Imię i Nazwisko	Sołectwo	Podpis
1.	<b>Krystyna Śpiewak</b>	<b>Będziechowo</b>	RADNY 
2.	<b>Anna Arcisz</b>	<b>Ciemino</b>	
3.	<b>Jacek Włociński</b>	<b>Cecenowo</b>	
4.	<b>Joanna Szymańska</b>	<b>Choćmirówko</b>	
5.	<b>Cecylia Sienkiewicz</b>	<b>Dargoleza</b>	
6.	<b>Magdalena Fogt</b>	<b>Drzeżewo</b>	
7.	<b>Grażyna Ziomek</b>	<b>Główczyce</b>	
8.	<b>Krzysztof Jankiewicz</b>	<b>Gorzysław</b>	
9.	<b>Piotr Herman</b>	<b>Górzyno</b>	
10.	<b>Renata Morgaś</b>	<b>Izbica</b>	
11.	<b>Andrzej Purzycki</b>	<b>Kłęcino</b>	
12.	<b>Zbigniew Kitowski</b>	<b>Poblocie</b>	
13.	<b>Zbigniew Fir</b>	<b>Podole Wielkie</b>	
14.	<b>Kazimierz Hłtuwski</b>	<b>Rumsko</b>	RADNY 
15.	<b>Jerzy Jóskowski</b>	<b>Rzuszczę</b>	
16.	<b>Ewa Piępa</b>	<b>Stowięcino</b>	
17.	<b>Piotr Kowalczyk</b>	<b>Szelewo</b>	
18.	<b>Elżbieta Duława</b>	<b>Siodłonie</b>	
19.	<b>Zbigniew Bobko</b>	<b>Skórzyno</b>	
20.	<b>Tadeusz Ficner</b>	<b>Szczyrkowice</b>	
21.	<b>Witold Wojtkiewicz</b>	<b>Warblino</b>	
22.	<b>Zofia Makos</b>	<b>Wielka Wieś</b>	RADNY 
23.	<b>Teresa Pieczulewicz</b>	<b>Wolinia</b>	
24.	<b>Mariusz Lawrenc</b>	<b>Wykosowo</b>	
25.	<b>Wioletta Kleparska</b>	<b>Żelkowo</b>	RADNY 
26.	<b>Krzysztof Rybak</b>	<b>Żoruchowo</b>	
27.	<b>Mariola Kolińska-Cichocka</b>	<b>Osiedle Główczyce</b>	

LISTA OBECNOŚCI  
na sesji Rady Gminy Głównyca w dniu 8 maja 2013r.

Lp	Imię i nazwisko	Charakter obecności	Podpis
1.	Kazimierz Kleina	Senator RP	
2.	Mieczysław Struk	Marszałek Woj.Pomorskiego	
3.	Marek Biernacki	Wiceprzewodniczący Sejmiku Woj. Pomorskiego	
4.	Sławomir Ziemianowicz	Starosta Słupski	
5.	Grzegorz Stachowiak	Dyrektor Zarządu Dróg Wojewódzkich	
6.	Mariusz Ożarek	Dyrektor zarządu Dróg Powiatowych	
7.	Arkadiusz Walaeh	Radny Rady Powiatu Słupskiego	
8.	Paweł Gonera	Radny Rady Powiatu Słupskiego	
9.	Teresa Florkowska	Wójt Gminy	
10.	Arkadiusz Hofman	Z-ca Wójta	
11.	Mariola Barna	Skarbnik Gminy	
12.	Joanna Lipczyńska	Sekretarz Gminy	
13.	Beata Głowacka	Dyrektor ZSO w Głównycach	
14.	Danuta May	Dyrektor ZSP w Głównycach	
15.	Dorota Sibińska	Dyrektor ZSP w Żelkowie	
16.	Jolanta Żmuda	Dyrektor ZS w Pobłociu	<i>J. Żmuda</i>
17.	Waldemar Potyński	Prezes ZUP Spółka z o.o w Głównycach	
18.	Krystyna Oczachowska	Kierownik OPS w Głównycach	
19.	Lucyna Ziatyk	Dyrektor BS w Głównycach	<i>Lucyna Ziatyk</i>
20.	Andrzej Godniez	Dyrektor ZS w Stowięcinie	<i>Andrzej Godniez</i>
21.	Paweł Żmuda	Dyrektor GOK Głównyca	<i>P. Żmuda</i>
22.	Barbara Jaszczuk- Skolimowska	Projektant	

201. Nr 4



# RADA GMINY GŁÓWCZYCE

76-220 Główny Główny Główny 8  
tel. 59 811-60-10, fax 59 811-61-59,  
e-mail: ug@glownyglowny.pl

Główny Główny, dnia 11 kwietnia 2013r.

RG.0007.27.2013

R A D N Y

Pani/Pan

.....  
.....  
.....

Zapraszam na 27 sesję Rady Gminy Główny Główny, która odbędzie się **08 maja 2013r.** o **godz.12:00**, w sali Gminnego Ośrodka Kultury w Główny Główny z następującym porządkiem obrad:

1. Sprawy regulaminowe

- a) otwarcie sesji i stwierdzenie prawomocności obrad,
- b) zatwierdzenie porządku obrad,
- c) powołanie sekretarza obrad,
- d) przyjęcie protokołu z poprzedniej sesji,

2. Interpelacje i zapytania radnych.

3. Stan dróg publicznych na terenie Gminy Główny Główny:

a) informacja o stanie i planowanych inwestycjach na drodze 213

- wystąpienie Marszałka Województwa Pomorskiego,
- wystąpienie Dyrektora Zarządu Dróg Wojewódzkich,

b) informacja o stanie i planowanych inwestycjach na drogach powiatowych

- wystąpienie Starosty Powiatu Słupskiego,
- wystąpienie Dyrektora Zarządu Dróg Powiatowych,

c) informacja Wójta o inwestycjach na drogach gminnych.

4. Informacja o działalności Ośrodka Pomocy Społecznej w Główny Główny w 2012r.

5. Podjęcie uchwały w sprawie zmiany miejscowego planu zagospodarowania przestrzennego miejscowości Główny Główny.

6. Podjęcie uchwał budżetowych .

7. Podjęcie uchwały w sprawie w sprawie zmiany w Wieloletniej Prognozie Finansowej.

8.Odpowiedzi na interpelacje i zapytania radnych.

9.Wolne wnioski. Komunikaty.

10. Zamknięcie sesji.

Przewodniczący Rady Gminy

Michał Matkowski

## Sprawozdanie – stan dróg gminnych Gminy Główczyce

### Statystyki

Gmina Główczyce posiada 40 dróg publicznych kategorii D oraz L, których łączna długość to ponad 80 km. Drogi te posiadają nawierzchnie asfaltowe, z płyt drogowych, brukowe jak również nawierzchnie gruntowe i gruntowo – szutrowe z mieszanki kruszonego betonu oraz żużla paleniskowego.

Gmina Główczyce posiada także 1 obiekt mostowy w miejscowości Izbica – Miła o konstrukcji drewnianej.

### Wykaz dróg publicznych

L/P	Nr drogi gminnej	Miejscowości pomiędzy którymi przebiega droga	Długość drogi w km.	Zarządca drogi
1	103001 G	Izbica - Miła	1,1	Gmina Główczyce
2	103002 G	Izbica - Leśniczówka	1,5	Gmina Główczyce
3	103003 G	Izbica – Lisia Góra	2,5	Gmina Główczyce
4	103004 G	Skórzyno - Kluki	2,2	Gmina Główczyce
5	103005 G	Rzuski Las - Rzuszcze	3,1	Gmina Główczyce
6	103006 G	Skórzyno – Ciemino - Rzuszcze	6,6	Gmina Główczyce
7	103007 G	Rzuszcze ( miejscowość )	0,9	Gmina Główczyce
8	103008 G	Pobłocie - Gatka - Rzuszcze	1,5	Gmina Główczyce
9	103009 G	Cecenowo - Łaki	0,8	Gmina Główczyce
10	103010 G	Równo - Główczyce	2,8	Gmina Główczyce
11	103011 G	Ciemino - Warblino	5,6	Gmina

				Główczyce
12	103012 G	Wykosowo ( tor kolejowy )	0,8	Gmina Główczyce
13	103013 G	Żelkowo – Czarny Młyn	0,9	Gmina Główczyce
14	103014 G	Żoruchowo – Przystanek PKS	0,9	Gmina Główczyce
15	103015 G	Żelkowo ( miejscowość )	0,9	Gmina Główczyce
16	103016 G	Żelkowo - ( tor kolejowy )	0,2	Gmina Główczyce
17	103017 G	Choćmirówko - Drzeżewo	4,4	Gmina Główczyce
18	103018 G	Będziechowo - Warblino	10,2	Gmina Główczyce
19	103019 G	Będziechowo - Choćmirówko	0,4	Gmina Główczyce
20	103020 G	Kłęcino - Kłęcinko	1,5	Gmina Główczyce
21	103021 G	Gorzysław - Szezykowice	0,3	Gmina Główczyce
22	103022 G	Gorzysław - Gostkowo	5,3	Gmina Główczyce
23	103023 G	Szczypkowice - Szelewo	3,9	Gmina Główczyce
24	103024 G	Szelewo - Stowięcino	2,5	Gmina Główczyce
25	103025 G	Gostkowo - Michałowo	1,2	Gmina Główczyce
26	103026 G	Wolinia - Dargoleza	2,4	Gmina Główczyce
27	103027 G	Wolinia – Podole Wielkie	4,1	Gmina Główczyce

L/P	Nr drogi gminnej	Miejscowość pomiędzy którymi przebiega droga	Długość drogi w km.	Zarządca drogi
28	103028 G	Dargoleza (miejscowość )	0,3	Gmina Główczyce
29	103029 G	Wykosowo - Stowięcino	3,0	Gmina Główczyce
30	103030 G	Żelkowo - Siecie	3,5	Gmina Główczyce
31	103031 G	Żelkowo - Witkowo	3,9	Gmina Główczyce
32	103032 G	Główczyce ul. Cicha	0,1	Gmina Główczyce
33	103033 G	Główczyce ul. 40-lecia PRL	0,2	Gmina Główczyce
34	103034 G	Główczyce ul. 9-go Marca	0,2	Gmina Główczyce
35	103035 G	Główczyce ul. 22-go Lipca	0,3	Gmina Główczyce
36	103036 G	Główczyce ul. Kościuszki	0,1	Gmina Główczyce
37	103037 G	Główczyce ul. Osiedle	0,5	Gmina Główczyce
38	103038 G	Główczyce ul. Podgórna	0,1	Gmina Główczyce
39	103039 G	Główczyce ul. Szkolna	0,1	Gmina Główczyce
40	103040 G	Główczyce ul. Wincentego Witosa	0,3	Gmina Główczyce
		Podsumowanie:	81,10	

## **Rok 2012**

W 2012 roku środki budżetowe przeznaczone na zainwestowanie w remonty jak również bieżące utrzymanie dróg wyniosły ponad 1 mln. zł. Z czego 451 tys. na wykonanie nowych nawierzchni asfaltowych w miejscowościach: Rzuszcze, Pobłocie i Stowięcino, gdzie wyremontowano ok. 2 km. dróg asfaltowych. Środki przeznaczone na sfinansowanie inwestycji pochodziły z budżetu Gminy Główny, a wykonawcą była firma STRABAG wyłoniona w drodze przetargów nieograniczonych.

Na remont odcinka drogi Dargoleza – Przebędowo wydano ponad 107 tys. zł, gdzie na odcinku 0,5 km ułożono 2 rzędy płyt drogowych typu yomb. Inwestycja ta w 50% była dofinansowana ze środków pochodzących z budżetu Województwa Pomorskiego. Wykonawcą robót była firma SKANSKA wyłoniona w drodze przetargu nieograniczonego.

W 2012r przebudowano także odcinek drogi Wolinia – Pękalin, gdzie ułożono nowe i przełożono stare płyty drogowe wartość zadania wyniosła 16 tys. zł a wykonawcą był Zakład Usług Publicznych w Głównych. Zamówienie powierzono bezprzetargowo, w związku z wykonaniem zadania własnego gminy.

Pozostałe koszty to bieżące utrzymanie dróg poprzez uzupełnianie ubytków w warstwach asfaltowych, dostawy żużla paleniskowego i gruzu na uzupełnianie ubytków w drogach gruntowych jak również prace równiarki drogowej.

Kwota wydatkowana na zimowe utrzymanie dróg w 2012 roku to ponad 90 tys. zł.

W 2012r. opracowano także 2 projekty przebudowy dróg gminnych w miejscowości Główny. Projekt zakłada przebudowę ul. Osiedle,40 lecia PRL oraz Ogrodowej, budowę parkingu przy Banku Spółdzielczym (deklaracja współfinansowania inwestycji), jak również przywrócenie ruchu bezpośrednio z ul. Słupskiej w kierunku Komisariatu Policji. Koszt wykonania projektu to ponad 63 tys. zł. A szacowana wartość inwestycji to ok. 3 mln. zł.

## **Rok 2013**

W roku 2013 przewiduje się wykonanie remontu drogi asfaltowej w miejscowości Kłęcino poprzez nałożenie nowej warstwy asfaltowej. Wykonawcą wybranym w drodze przetargu nieograniczonego została firma STARBAG a wartość inwestycji to ponad 240 tys. zł.

Wykonana zostanie także nowa nawierzchnia w na części drogi gminnej w miejscowości Żoruchowo gdzie Wykonawcą wyłonionym w drodze przetargu nieograniczonego została firma Farges, a koszt inwestycji to ponad 81 tys. zł. W ramach zadania ułożona zostanie nowa warstwa asfaltowa na 0,25 km odcinku drogi. W miejscowości Żoruchowo w ramach programu odnowy wsi wykonany został nowy przystanek autobusowy wraz z zatoczką o nawierzchni z kostki brukowej oraz zagospodarowanie centrum wsi. Inwestycja jest w trakcie prac odbiorowych.

W 2013r planowany jest ostatni etap przebudowy drogi Dargoleza – Przebędowo. Pozostał ponad kilometrowy odcinek a w ramach zadania zostaną ułożone 2 pasy płyt drogowych typu



YOMB. Obecnie czekamy na określenie poziomu dofinansowania z Samorządu Województwa.

Płyty drogowe układane są także na drodze prowadzącej z Wolini do osady znajdującej się koło wieży telefonii, w tym roku chcemy ułożyć ok. 300 mb płyt.

Obecnie zakończyły się prace związane z wyrównaniem dróg gruntowych równiarką drogową.

W miejsca newralgiczne wożony jest gruz i żużel paleniskowy. Planowane jest także odremontowanie i odświeżenie przystanków autobusowych, a w pierwszej kolejności prace będą prowadzone przy drodze woj. 213.

Planowany jest także remont mostu w miejscowości Izbica – Mila. Obecnie opracowywany jest projekt remontu a szacowany koszt inwestycji to ponad 150 tys. zł. Most jest konstrukcji drewnianej z drewna nieimpregnowanego ciśnieniowo i jego stan uległ znacznemu pogorszeniu.

Opracowany jest także projekt remontu drogi w miejscowości Ciemino od połączenia z drogą powiatową w kierunku wsi. Szacowana wartość inwestycji to ok. 75 tys. zł. Z racji niewystarczających środków finansowych inwestycja w chwili obecnej jest zawieszona.

Od 2012 roku czynimy także starania o opracowanie projektu budowlanego ehodnika w ciągu drogi 2013 w miejscowości Cecenowo. Niestety w związku z nieuregulowanym stanem własnościowym i problemami geodezyjnymi nie możemy do chwili obecnej dokończyć opracowywania mapy do celów projektowych inwestycji.

Wydatki inwestycyjne Gminy to także udział finansowy w inwestycje na drogach powiatowych. W 2012 partycypowaliśmy w koszcie remontu dróg na terenie miejscowości Główny z wkładem finansowym 450 tys. zł, natomiast w 2013 roku samorząd gminy udzielił wsparcia finansowego przy realizacji inwestycji polegającej na remoncie odcinka drogi Główny – Stowięcino w wysokości 350 tys. zł.

## **Podsumowanie**

Podsumowując stan dróg gminnych Gminy Główny należy stwierdzić, iż są one w różnej formie technicznej lecz wszystkie są przejezdne. W miarę możliwości finansowych nawierzchnie są poprawiane, remontowane lub wykonywane nowe. W przypadku sytuacji awaryjnych związanych z bezpieczeństwem bezzwłocznie kierowane są odpowiednie służby do wykonania prac zabezpieczających i naprawczych.

Czynione są także przymiarki do zaprojektowania i wykonania na terenie naszej Gminy dróg o nawierzchni betonowej.

Opracował:

Arkadiusz Hofman – Zast. Wójta

# **SPRAWOZDANIE**

**z działalności Ośrodka Pomocy Społecznej  
w Główczych  
za 2012 rok**

**opracowała: Krystyna Oczachowska**

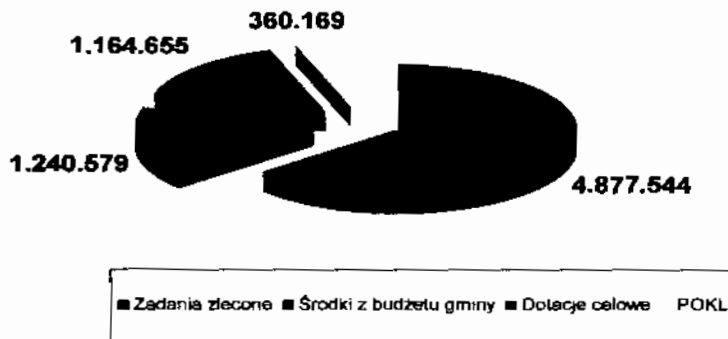
**kwiecień 2013 rok**

Budżet Ośrodka Pomocy Społecznej w Główczycach na 2012 rok ustalony został Uchwałą Rady Gminy w Główczycach Nr 75/R/2011 dnia 15 grudnia 2011r. oraz późniejszymi zmianami w układzie wykonawczym budżetu gminy w dziale 852 – OPIEKA SPOŁECZNA oraz w dziale 853 – POZOSTAŁA DZIAŁALNOŚĆ POLITYKI SPOŁECZNEJ – w kwocie 7.791.821 zł.

Z ogólnej kwoty budżetu Ośrodek Pomocy Społecznej w Główczycach na realizację zadań w 2012 roku wydatkował środki na łączną kwotę 7.577.173 zł, co stanowi 97,24% ustalonego planu z tego

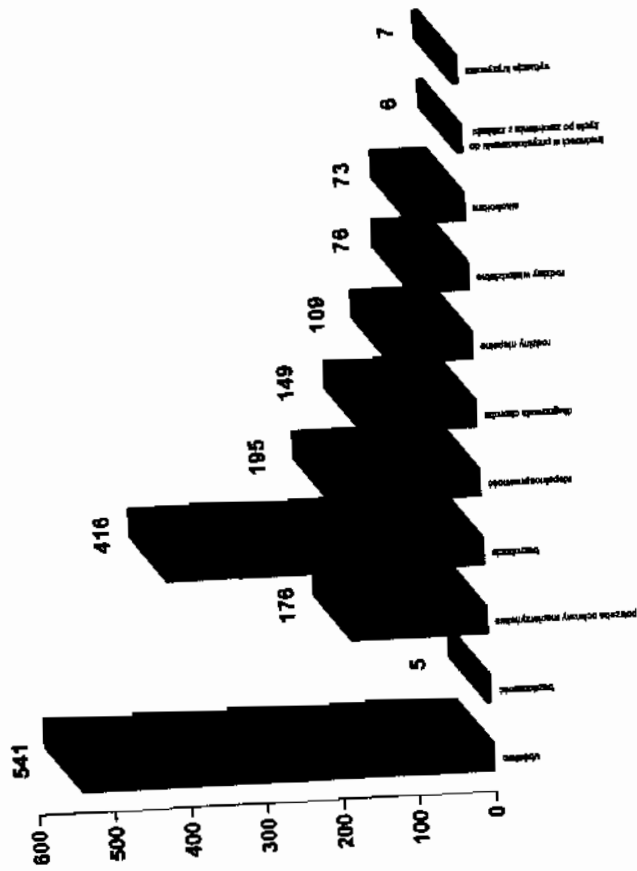
- na finansowanie zadań zleconych gminie wydatkowano środki w kwocie 4.942.996 zł,
- na finansowanie zadań własnych wydatkowano środki w kwocie 2.634.178 zł, z czego kwota 1.407.337 zł stanowiła dotację z budżetu państwa na dofinansowanie zadań własnych, natomiast kwota 1.226.841 zł to środki z budżetu gminy,
- na finansowanie działań zaplanowanych w ramach projektu realizowanego z Programu Operacyjnego Kapitał Ludzki – „WSPÓLNA SPRAWA - program aktywizacji osób zagrożonych wykluczeniem w gminie Główczyce” wydatkowano środki w kwocie 214.576 zł.

### Źródła finansowania wydatków Ośrodka Pomocy Społecznej w Główczycach

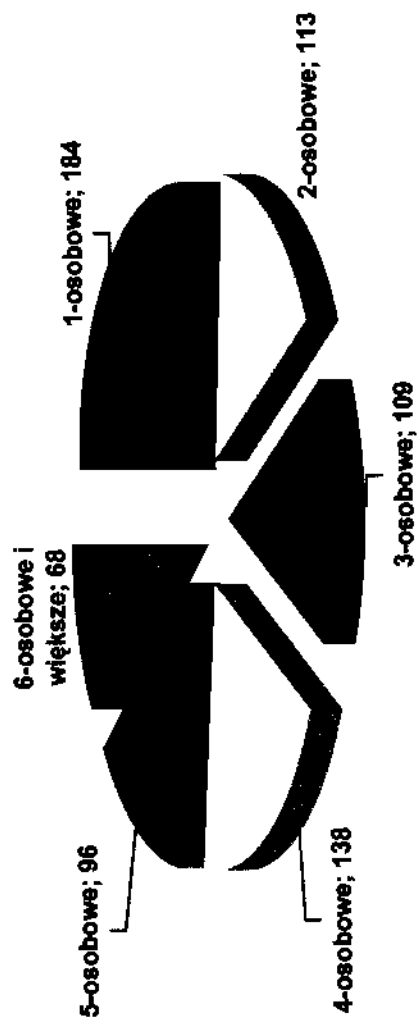


W ramach otrzymanych środków Ośrodek Pomocy Społecznej w Główczycach w 2012 roku pomocą w różnych formach objął 2.232 osoby z 708 rodzin. Pomoc udzielana była osobom i rodzinom z powodu: *ubóstwa (541 rodzin), bezdomności (5 osób), potrzeby ochrony macierzyństwa (178 rodzin), bezrobocia (416 rodzin), niepełnosprawności (195 rodzin), długotrwałej lub ciężkiej choroby (149 rodzin), bezradności w sprawach opiekuńczo - wychowawczych i prowadzenia gospodarstwa domowego w szczególności w rodzinach niepełnych (109 rodzin) i wędrownych (76 rodzin), alkoholizmu (73 rodziny), trudności w przystosowaniu do życia po opuszczeniu zakładu karnego (6 osób), sytuacji kryzysowej (7 rodzin).*

Powody przyznawania pomocy przez Ośrodek Pomocy Społecznej w Główczycach w 2011/2 roku,  
z wyłączeniem liczby rodzin, którym udzielono pomocy z danego powodu.



Typy rodzin objętych pomocą  
przez Ośrodek Pomocy Społecznej w Głównych w 2012 roku



## Realizacja zadań z zakresu pomocy społecznej

### DOMY POMOCY SPOŁECZNEJ

Zgodnie z zapisem art. 17 ust. 1 pkt 16 do zadań własnych gminy o charakterze obowiązkowym należy m. in. kierowanie do domu pomocy społecznej i ponoszenie odpłatności za pobyt w tym domu osoby skierowanej. W ramach środków zaplanowanych w rozdziale 85202 wydatkowano kwotę 70.811,73 zł z tytułu pokrycia kosztów pobytu 4 mieszkańców gminy w Domach Pomocy Społecznej w Parsowie, Lubuczewie, Przytoku i Słupsku (ogółem 43 świadczenia).

### OŚRODEK WSPARCIA

W ramach środków zaplanowanych w rozdziale 85203 – ośrodki wsparcia finansowano realizację zadania zleconego z zakresu administracji rządowej – prowadzenie Środowiskowego Domu Samopomocy w Rumsku. Na realizację w/w zadania w 2012 roku wydatkowano łącznie kwotę 256.883 zł, z tego 218.786 zł stanowiła dotacja z budżetu państwa.

W powyższej kwocie 18.458 zł. stanowi dotacja z rezerwy budżetowej Wojewody Pomorskiego przyznana na potrzeby dochodzenia do standardów określonych w Programie Naprawczym SDS.

Wydatki związane z zatrudnieniem pracowników Środowiskowego Domu Samopomocy w Rumsku wyniosły 134.058 zł. Stan zatrudnienia na koniec 2012 roku obejmował 4 osoby zatrudnionych na 3,5 etatu w tym: kierownik placówki, 2 opiekunów na 1 % etatu i pracownik gospodarczy (kierowca). Do realizacji zadań ośrodka wsparcia zatrudniona była także 1 osoba bezrobotna (w ramach prac interwencyjnych), z którą okresowo przedłużono zatrudnienie na czas określony.

Wydatki rzeczowe związane z funkcjonowaniem placówki wyniosły 84.728 zł. Były to wydatki związane m. in. z:

- utrzymaniem budynku (zakup oleju opałowego, energii elektrycz., usługi telefoniczne, internetowe, kominiarskie, opłacenie podatku od nieruchomości, polis ubezpieczeniowych),
- dowozem uczestników zajęć,
- dofinansowaniem turnusu rehabilitacyjnego,
- zakupem materiałów terapeutycznych, środków czystości, wyżywienia dla uczestników zajęć,
- prowadzeniem zajęć terapeutycznych (zatrudnienie na umowę zlecenie osoby prowadzącej muzykoterapię),
- obsługą psychologiczną,
- szkoleniem pracowników

Podstawowym zadaniem ośrodka wsparcia, jakim jest Środowiskowy Dom Samopomocy w Rumsku jest podtrzymywanie i rozwijanie umiejętności uczestników tego ośrodka, niezbędnych do możliwie jak najbardziej samodzielnego życia.

W ramach zajęć w Środowiskowym Domu Samopomocy w Rumsku w roku 2012 pomocą objęto łącznie 21 osób niepełnosprawnych intelektualnie, które uczestniczyły w różnorodnych formach zajęć wspierająco – rehabilitacyjnych.

Zajęcia odbywały się w grupach, w zależności od posiadanych przez uczestników umiejętności społecznych i sprawności psychofizycznej. Średnia frekwencja w ciągu ubiegłego roku wynosiła 72%. Usługi świadczone były w formie zajęć grupowych i indywidualnych dostosowanych do możliwości poszczególnych uczestników, oparte na indywidualnym planie postępowania wspierająco – aktywizującego.

W ubiegłym roku uczestnicy zajęć w SDS oprócz treningów dot. funkcjonowania w życiu codziennym, umiejętności interpersonalnych i rozwiązywania problemów podtrzymywali i rozwijali integrację ze środowiskiem lokalnym. W 2012 roku realizowano także systematyczne wsparcie w obszarze świadczeń zdrowotnych (regularne wizyty u stomatologa i w poradniach specjalistycznych.)

Dodatkowo w okresie od 26 listopada do 9 grudnia ub. Roku 16 osób wraz z 4 opiekunami (pracownikami OPS) wzięło udział w turnusie rehabilitacyjnym w Zakopanem, finansowanym ze środków PEFRON.

### SKŁADKI NA UBEZPIECZENIE ZDROWOTNE OD NIEKTÓRYCH OSÓB POBIERAJĄCYCH ŚWIADCZENIA Z POMOCY SPOŁECZNEJ I ŚWIADCZEŃ RODZINNYCH

W ramach wydatków w rozdziale 85213 składka na ubezpieczenie zdrowotne w wysokości 9% wypłacanego świadczenia w 2012 roku odprowadzona została w łącznej kwocie 63.295 zł:

- za 78 osób pobierających świadczenia pielęgnacyjne, opłacono 868 świadczeń na kwotę 40.810 zł.
- za 73 osoby pobierające zasiłek stały z pomocy społecznej – 667 świadczeń na kwotę 22.485 zł.

Zadanie to w całości finansowane było z budżetu państwa, przy czym środki na opłacenie składki za osoby pobierające ... stanowiły w 100% dofinansowanie zadania własnego gminy.

#### ZASŁKI I POMOC W NATURZE

Na wypłatę zasiłków i pomocy w naturze w ramach rozdziałów 85214 i 85216 wydatkowano łącznie **827.590 zł.**

Na wypłatę **zasiłków stałych** w roku 2012 wydatkowano łącznie **275.295 zł.**

Całość w/w kwoty stanowiła dotacja na dofinansowanie zadań własnych gminy.

Pomocy w postaci zasiłku stałego udzielono 91 osobom (56 samotnie gospodarującym i 35 w rodzinie) całkowicie niezdolnym do pracy z powodu wieku lub inwalidztwa realizując łącznie 837 świadczeń.

W ramach zadań własnych i ze środków gminy wydatkowano kwotę **72.359 zł** na udzielenie pomocy w następujących formach:

- **zasiłki celowe i w naturze** na łączną kwotę **69.587 zł**, w tym:
  - **zasiłki celowe wypłacone uczestnikom projektu „WSPÓLNA SPRAWA – program aktywizacji osób zagrożonych wykluczeniem w gminie Głównyce”** na kwotę **31.915 zł.**
  - **specjalne zasiłki celowe** na kwotę **2.250 zł** (56 świadczeń dla 25 osób)Łącznie w formie zasiłków celowych wypłacono **384** świadczenia.  
Średnia kwota zasiłku celowego wyniosła **181,22 zł.**
- **zapewniono schronienie** dla 2 osób bezdomnych (21 świadczeń) na kwotę **472 zł.**
- **pokryto koszt sprawienia pogrzebu** 1 osoby na kwotę **2.000 zł**
- z tytułu zdarzenia losowego pomocy udzielono 1 osobie na kwotę **300 zł.**

**Zasiłki okresowe** wypłacone zostały 333 osobom, realizując ogółem 1.097 świadczeń na kwotę **479.937 zł.**

Całość powyższego zadania zrealizowana została w ramach dotacji celowej z budżetu państwa,

Średnia wysokość zasiłku okresowego wyniosła **437,50 zł.**

Zasiłki okresowe przyznawane były głównie z powodu:

- **bezrobocie** - 6801 świadczeń dla 200 osób na kwotę **305.747 zł.**

#### USŁUGI OPIEKUŃCZE I SPECJALISTYCZNE USŁUGI OPIEKUŃCZE

W 2012 roku koszt związany z zapewnieniem usług opiekuńczych i specjalistycznych usług opiekuńczych na terenie gminy wyniósł ogółem: **388.394 zł.** w tym:

- w ramach zadań własnych na kwotę **283.894 zł.** poniesiono wydatki związane z zatrudnieniem kierownika sekcji usług opiek., 6 pracowników zatrudnionych na umowę o pracę ( w tym 1 osoba na czas określony) i 2 osób na umowę-zlecenie (wg występujących potrzeb).

Usługi opiekuńcze świadczone były u 22 osób, które z powodu wieku, choroby lub innych przyczyn wymagają pomocy innych osób, a rodziny nie mogą im takiej pomocy zapewnić. Zrealizowano ogółem 10.007 godz. świadczeń.

- w ramach zadań zleconych świadczone były specjalistyczne usługi opiekuńcze na kwotę **104.500 zł.** która stanowiła koszty zatrudnienia 3 wykwalifikowanych opiekunek ( 2,5 etatu)

W/w usługi świadczone były 7 osobom z zaburzeniami psychicznymi w łącznej ilości 3.979 godzin.

#### PROGRAM WIELOLETNI „POMOC PAŃSTWA W ZAKRESIE DOŻYWIANIA”

Na realizację wieloletniego programu „Pomoc państwa w zakresie dożywiania” w roku 2012 wydatkowano środki w kwocie **600.000 zł.**, z czego kwota **480.000 zł** to dotacja celowa z Pomorskiego Urzędu Wojewódzkiego na dofinansowanie realizacji programu, a kwota **120.000 zł** (20% minimalnego wkładu własnego) zabezpieczona została przez gminę.

W ramach programu OPS w Głównycach w okresie od stycznia do grudnia 2012 roku zapewnił posiłek 693 osobom na łączną wartość **219.166 zł.** Z posiłków korzystały następujące osoby:

- **dzieci w wieku do 7 lat** – 192 dzieci (głównie uczniowie kl. „O”),
- **uczniowie szkół podstawowych, gimnazjów i ponadgimnazjalnych** – 477 uczniów,
- **osoby starsze, chore, niepełnosprawne, znajdujące się w trudnej sytuacji finansowej** – 24 osoby.

Z posiłków w ramach w/w Programu skorzystało także 165 uczniów wskazanych jako wymagających dożywiania bezpośrednio przez szkoły. spoza grona podopiecznych Ośrodka (20% dożywianych uczniów), których koszt dożywiania stanowił kwotę **37 906 zł** pochodzącą z dotacji PUW

Posiłki dla uczniów były wydawane w szkołach. W ramach w/w programu finansowano także dzieciom z terenu gminy obiady w Specjalnych Ośrodkach Szkolno-Wychowawczych w Słupsku, Damnicy, Lęborku i Wejherowie.

W ramach Programu wypłacono również 1.784 zasiłków celowych na zakup posiłków lub żywności na łączną kwotę 334.828 zł. Zasiłki celowe przyznano decyzjami 545 osobom z 511 rodzin spełniających kryteria określone w programie rządowym. Średnia wysokość zasiłku wyniosła 189,87 zł. Z przyznanych w ramach programu środków zakupiono także sprzęt i nauczymia na wyposażenie stołówek szkolnych na kwotę łączną: 8.000 zł.

#### PRACE SPOŁECZNIE UŻYTECZNE

W rozdziale B5295 wydawkowano środki na wypłatę świadczeń dla 10 osób bezrobotnych pracujących w ramach prac społecznie – użytecznych w kwocie 22.985 zł. Tutejszy Ośrodek zajmował się jedynie obsługą finansową tego zadania.

#### UTRZYMANIE OŚRODKA POMOCY SPOŁECZNEJ I PRACA SOCJALNA

Na utrzymanie Ośrodka Pomocy Społecznej w Główczykach w 2012r. łącznie wydawkowano kwotę 636.294 zł, z czego w ramach środków z budżetu gminy kwotę 486.644 zł. oraz dotację celową na dofinansowanie zadań własnych w wysokości 149.650 zł.

Ośrodek realizował wydatki związane z utrzymaniem 10 pracowników (9,66 etatu) Ośrodka Pomocy Społecznej w Główczykach (552.690 zł koszty wynagrodzeń wraz z pochodnymi) oraz wydatki rzeczowe związane z utrzymaniem Ośrodka (83.604 zł), tj. usługi pocztowe, informatyczne, telekomunikacyjne, ubezpieczeniowe, BHP, delegacje służbowe, zakup materiałów biurowych i wyposażenia biurowego, odpisy na ZFŚS, partycypacja w kosztach ogrzewania budynku, licencje, oprogramowanie, zakup wyposażenia, opłacanie transportu żywności z Banku Żywności w Tczewie.

W ciągu całego 2012 roku w tut. Ośrodku zarejestrowano 2.713 wniosków o przyznanie świadczeń z pomocy społecznej, na które pracownicy socjalni przeprowadzali rodzinne wywiady środowiskowe.

Podkreślić przy tym należy, iż pracownicy Ośrodka Pomocy Społecznej w Główczykach realizują nie tylko zadania polegające na wspieraniu finansowym osób znajdujących się w trudnej sytuacji. Istotnym zadaniem, które jest jednocześnie bardzo czasochłonne i wymagające znajomości wielu przepisów nie związanych bezpośrednio z pomocą społeczną jest **praca socjalna** rozumiana jako **działalność zawodowa mająca na celu pomoc osobom i rodzinom we wzmacnianiu lub odzyskaniu zdolności do funkcjonowania w społeczeństwie poprzez pełnienie odpowiednich ról społecznych oraz tworzenie warunków sprzyjających temu celowi**. Praca socjalna realizowana jest przede wszystkim przez 6 pracowników wykonujących pracę w terenie (pracownicy socjalni), jednakże niejednokrotnie jej charakter wymaga zaangażowania pozostałych pracowników zatrudnionych w Ośrodku. W roku 2012 pracą socjalną objęto 438 rodzin.

Dodatkowo na wniosek Policji, Sądu, ZUS i innych instytucji pracownicy sporządzili 275 odpowiedzi na wnioski o udostępnienie danych ze zbioru danych osobowych. Wydano także 589 zaświadczeń dot. sytuacji materialnej osób i rodzin i sporządzono 86 wniosków o wydanie orzeczenia w sprawie niepełnosprawności, a także sporządzono 37 opinii na wniosek sądów. Pracownicy socjalni ponadto, na bieżąco utrzymują kontakty z kuratorami sądowymi, placówkami oświatowymi, Policją oraz innymi jednostkami organizacyjnymi pomocy społecznej.

W ubiegłym roku Ośrodek Pomocy Społecznej w Główczykach skierował zgodnie z przyznanym do dyspozycji limitem miejsc, 15 dzieci do udziału w **koloniach letnich** w okresie od 03 do 16 lipca. Uczestnicy kolonii przebywali w internacie Specjalnego Ośrodka Szkolno-Wychowawczego w Lęborku. Kolonia finansowana była przez Kuratorium Oświaty w Gdańsku, a bezpośrednim organizatorem była Komenda Chorągwi Gdańskiej ZHP. Tutejszy Ośrodek dokonał naboru uczestników kolonii i zapewnił opiekę podczas transportu dzieci.

Dodatkowym zadaniem, które zgodnie z Ustawą o przeciwdziałaniu przemocy w rodzinie, od września 2011 roku prowadzi tutejszy Ośrodek jest obsługa techniczna – biurowa powołanego Zarządzeniem Wójta Gminy Główczyce Nr 51/2011 z dnia 23 września 2011 r. Gminnego Zespołu Interdyscyplinarnego ds. przeciwdziałania przemocy w rodzinie

W roku 2012 do Zespołu Interdyscyplinarnego wpłynęło 56 Niebieskich Kart złożonych u ofiar przemocy w 43 rodzinach. W każdym takim przypadku Przewodniczący Zespołu powoływał Grupę Roboczą zajmującą dalszymi działaniami wobec ofiary i sprawcy przemocy. Składy Grup Roboczych bywały zmienne, w zależności od indywidualnego przypadku lecz składały się głównie z przedstawicieli: Policji, pracownika socjalnego OPS, służby zdrowia, oświaty, GKPRPA oraz kuratorów sądowych. W roku ubiegłym odbyło się łącznie 200 spotkań Grup Roboczych oraz 4 posiedzenia Gminnego Zespołu Interdyscyplinarnego.



#### Realizacja programu „Dostarczanie żywności najuboższej ludności Unii Europejskiej”

W roku 2012 lut. Ośrodek otrzymał z Tczewskiego Banku Żywności łącznie 88.154 kg żywności o wartości 178.007 zł  
W asortymencie pomocy znalazły się następujące artykuły żywnościowe:

- mleko – 17.280 l
- musli – 1.728 kg
- kasza gryczana – 2.160 kg
- kasza z warzywami – 2.765 kg
- kasza jęczmienna z gulaszem – 2.304 kg
- makaron łącznie – 5.530 kg
- makaron z gulaszem – 4.838
- ryż – 4.120 kg
- płatki kukurydziane- 2.080 kg
- herbatniki – 1.344 kg
- kawa zbożowa - 288 kg
- ser żółty – 2.000 kg
- ser topiony – 1.440 kg
- mąka pszenna – 3.360 kg
- cukier – 2.520 kg
- mielonka wieprzowa – 1.267 kg
- klopsiki w sosie pom. – 2.938 kg
- zupa pom. z ryżem – 768 kg
- krupnik – 600 kg
- groszek z marchewką – 1.728 kg
- koncentrat pomidorowy – 1.008 kg
- dżem wiśniowy – 2.738 kg
- olej rzepakowy – 1.350 l

Wartość dostarczonego towaru wg. faktur wyniosła 178.007,48 zł, a poniesione przez Ośrodek koszty transportu stanowią kwotę 8.954 zł.

Z tej formy pomocy w 2012 roku skorzystał 860 rodzin naszej gminy (liczących blisko 2.500 osób).

#### Realizacja ustawy o dodatkach mieszkaniowych

Na wypłatę dodatków mieszkaniowych w roku 2012 wydatkowano łącznie kwotę 99.082 zł. Z tej formy pomocy korzystało 105 rodzin, którym wypłacono 775 świadczeń. Średnia wysokość dodatku mieszkaniowego wyniosła 127,82 zł

#### Realizacja ustawy o świadczeniach rodzinnych oraz ustawy o pomocy osobom uprawnionym do alimentów

##### ŚWIADCZENIA RODZINNE

W roku 2012 realizowano wypłaty świadczeń rodzinnych przyznanych decyzjami na okres zasiłkowy od 1 listopada 2011r. do 31 października 2012r., a także wypłacano świadczenia na podstawie nowych decyzji, wydanych na okres zasiłkowy od 1 listopada 2012r. do 31 października 2013r.

Żasiłki rodzinne z dodatkami wypłacono na łączną kwotę 2.293.199 zł. Z powyższej kwoty wydatki na zasiłki rodzinne wyniosły 1.457.818 zł, z czego udzielono 16.754 świadczeń, natomiast dodatki do zasiłku rodzinnego wypłacono na kwotę 835.581 zł.

Dodatki do zasiłku rodzinnego były wypłacane z tytułu:

- urodzenie dziecka na kwotę 54.000 zł., - 54 jednorazowych świadczeń,
- opieki nad dzieckiem w okresie korzystania z urlopu wychowawczego na kwotę 91.361 zł, - 240 świadczeń,
- samotnego wychowywania dziecka na kwotę 123.940 zł, - 690 świadczeń,

- rozpoczęcia roku szkolnego na kwotę 100.500 zł, - 1.005 świadczeń,
- kształcenia i rehabilitacji dziecka niepełnosprawnego na kwotę 78.480 zł, - 1.019 świadczeń, z czego: kwota 9.180 zł stanowiła 153 świadczenia na dzieci do 5 roku życia, a kwota 68.280 zł 866 świadczeń na dzieci powyżej 5 roku życia,
- podjęcia przez dziecko nauki w szkole poza miejscem zamieszkania na kwotę 117.080 zł, - 2.228 świadczeń, z czego: kwota 104.300 zł ( 2.086 świadczeń ) na pokrycie wydatków związanych z dojazdem do miejscowości, w której znajduje się szkoła, a kwotą 12.780 zł (142 świadczenia ) na pokrycie wydatków związanych z zamieszkiwaniem w miejscowości, w której znajduje się szkoła,
- wietodzielności na kwotę 270.240 zł, - 3.378 świadczeń.

Świadczenia opiekuńcze wypłacono na łączną kwotę 1.311.685 zł, z czego zasilek pielęgnacyjny na kwotę 569.313 zł, - 3.721 świadczeń, i świadczenie pielęgnacyjne na kwotę 742.352 zł, - 1.434 świadczenia.

Jednorazowa zapomoga z tytułu urodzenia się dziecka wypłacona została 83 rodzinom na łączną kwotę 83.000 zł

Składka na ubezpieczenie społeczne opłacona została za 106 osób otrzymujących świadczenie pielęgnacyjne w łącznej wysokości 182.398 zł, ( 1.151 świadczeń).

W okresie od 1 stycznia do 31 grudnia 2012r. w zakresie świadczeń rodzinnych rozpatrzone 1.025 wniosków, z czego:

- 840 wniosków o przyznanie zasiłku rodzinnego z dodatkami,
- 36 wniosków o przyznanie świadczenia pielęgnacyjnego,
- 66 wniosków o przyznanie zasiłku pielęgnacyjnego,
- 83 wniosków o jednorazową zapomogę z tytułu urodzenia się dziecka.

W wyniku przeprowadzonych postępowań w sprawie przyznania lub odmowy świadczeń rodzinnych, zmian, uchyleń, zwrotów świadczeń nienależnie pobranych wydano 1.209 decyzji.

#### ŚWIADCZENIA ALIMENTACYJNE

W okresie od 1.01.2012r. do 31.12.2012r. wypłacono świadczenia alimentacyjne na kwotę 539.788 zł wypłacając 1.708 świadczeń dla 180 osób uprawnionych zamieszkujących na terenie gminy. Konsekwencją wszczętych postępowań w sprawie przyznania świadczeń z funduszu było wydanie 220 decyzji administracyjnych.

W wyniku 118 prowadzonych postępowań wobec dłużników alimentacyjnych w roku 2012 Ośrodek Pomocy Społecznej w Głowczycach:

- przeprowadził 33 wywiady środowiskowe u dłużników alimentacyjnych,
- wystosował 28 wniosków do Powiatowego Urzędu Pracy w Słupsku o przedstawienie możliwości aktywizacji zawodowej dłużnika,
- wystosował 20 wniosków do dłużników alimentacyjnych o zarejestrowanie się jako osoba bezrobotna,
- złożył 38 wniosków do Prokuratury Rejonowej o ściganie dłużników.

W okresie od 1.01.2012r. do 31.12.2012r. komornicy wyegzekwowali od dłużników alimentacyjnych kwotę 62.520,90 zł. oraz odsetki w kwocie 8.481 zł. Kwoty te zostały przekazane jak niżej:

- na dochody budżetu państwa 45.873,29 zł w tym odsetki 8.481 zł.
- na dochody własne gminy wierzyciela 20.422,84 zł
- na dochody własne gminy dłużnika 4.586,06 zł

Ponadto przez komorników wyegzekwowana została zaliczka alimentacyjna na kwotę: 11.670,64 zł która została przekazana w równych częściach ( po 50% ) na dochody budżetu państwa i dochody własne gminy.

W ramach wydatków rozdziału 85212 poza świadczeniami pieniężnymi finansowano wynagrodzenie pracownika ds. obsługi świadczeń rodzinnych (1 etat), wynagrodzenie pracownika ds. funduszu alimentacyjnego (1 etat) i wynagrodzenie kasjera (1/2 etatu) oraz wydatki rzeczowe na łączną kwotę 138.387,78 zł, z czego kwota 135.597 zł była finansowana z budżetu państwa w ramach 3% na obsługę świadczeń, natomiast kwota 2.790,78 zł stanowiła dofinansowanie z zadań własnych w ramach działań podejmowanych wobec dłużników alimentacyjnych.

## POMOC DLA OSÓB POBIERAJĄCYCH ŚWIADCZENIE PIELEGNACYJNE

W roku ubiegłym realizowany był program rządowy „Pomoc dla osób pobierających świadczenie pielęgnacyjne” zgodnie z którym w/w osoby uprawnione do świadczenia pielęgnacyjnego z tytułu opieki nad niepełnosprawnym dzieckiem przez cały rok otrzymywały dodatkowo co miesiąc kwotę 100 zł.

Na terenie tut. gminy z pomocy tej skorzystało 46 osób, którym wypłacono 539 świadczeń na kwotę 53.900 zł

## RODZINY ZASTĘPCZE

To nowe zadanie wynikające z ustawy z dnia 9 czerwca 2011 r. o wspieraniu rodziny i systemie pieczy zastępczej, które nakłada na Gminę nowe obligatoryjne obowiązki polegające na ponoszeniu kosztów pobytu dziecka w pieczy zastępczej (placówce lub rodzinie zastępczej). W pierwszym roku pobytu dziecka w pieczy jest to 10% kosztów, w drugim 30% a następnie 50%.

W 2012 roku tut. Ośrodek, któremu przekazane zostało do realizacji to zadanie opłacił pobyt 1 dziecka w rodzinie zastępczej (spokrewnionej) za 1 miesiąc (grudzień) w kwocie 112, 42 zł

## WSPIERANIE RODZINY

W 2012 roku Ośrodek przystąpił do konkursu ogłoszonego przez MPiPS w ramach Resorowego programu wspierania rodziny i systemu pieczy zastępczej i pozyskał środki na zatrudnienie w okresie od września do grudnia drugiego Asystenta Rodziny.

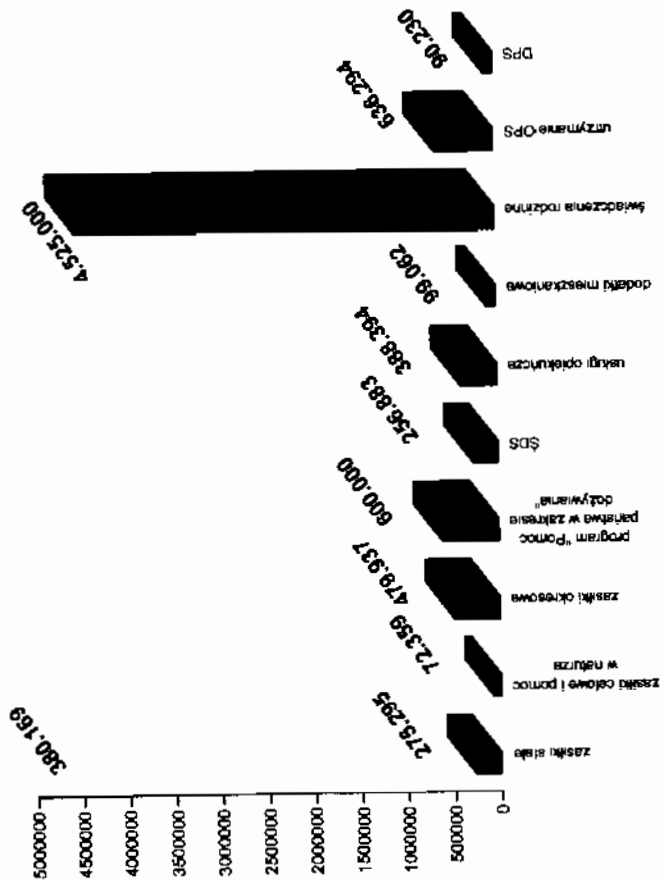
Całość zadania zrealizowana została na kwotę 10.016,76 zł z czego:

- 9.163,36 zł – 91,48 % ( na sfinansowanie wynagrodzenia i pochodnych) stanowiła dotacja z budżetu państwa.

- 853,40 zł – 8,52% stanowił wkład własny Gminy, który pokrywał koszty rzeczowe

Zatrudniony w ramach powyższego Programu Asystent obejmował swoimi działaniami 11 rodzin na terenie tut. gminy.

Struktura wybranych wydatków Okręgowo Pomocy Społecznej w Głównych  
w 2012 roku z uwzględnieniem realizowanych zadań (w zł).



## Projekty realizowane z Programu Operacyjnego Kapitał Ludzki

- W 2012 r. tut. Ośrodek realizował kolejną (piątą) edycję projektu systemowego pn. „WSPÓLNA SPRAWA - program aktywizacji osób zagrożonych wykluczeniem w gminie Głównyca” współfinansowanego ze środków Unii Europejskiej w ramach Europejskiego Funduszu Społecznego, Poddziałanie 7.1.1 Programu Operacyjnego Kapitał Ludzki na lata 2007-2013

Na realizację w/w projektu w okresie od stycznia do grudnia 2012 roku wydatkowano łącznie 214.576 zł z czego kwota 31.915 zł stanowiła wymagany wkład własny.

Grupę docelową projektu w 2012 r. stanowiły 33 osoby (28K i 5M), w tym:

- 10 osób objętych kontraktami socjalnymi (9K i 1M)
  - 10 osób objętych Programem Aktywności Lokalnej I – Grupa Wsparcia (10K)
  - 13 osób objętych Programem Aktywności Lokalnej II – Klub Wolontariusza (9K i 4M).
- Wśród uczestników 4 osoby były niepełnosprawne. Wszyscy uczestnicy zamieszkiwali na terenie gminy Głównyca.

Ubiegłoroczny projekt podzielony był na trzy odrębne grupy uczestników, którzy otrzymali następujące formy wsparcia:

### 1. Kontrakty socjalne

W ramach kontraktów socjalnych prowadzone były:

- działania asystenta rodziny (stałe i systematyczne wspieranie uczestników/wiczek projektu i ich rodzin) – pełny etat
- warsztat „Szkoła rodzica” zakończony wyjazdem do wioski tematycznej „Wioska Fantazji” – 30 h
- podaganka „Podstawy profilaktyki zdrowotnej” – 6 h
- indywidualne konsultacje psychologiczne – średnio 6h/UP
- szkolenie „ABC domowe gospodarowanie” – 18 h

### 2. Program Aktywności Lokalnej I – Grupa Wsparcia

Dla tej grupy uczestniczek projektu przeprowadzono:

- zajęcia terapeutyczne – 48 h
- trening „W zdrowym ciele zdrowy duch”
- poradnictwo psychologiczne – średnio 4h/uczestniczkę
- seminarium nt. dobrego wychowywania i przekazywania prawidłowych wzorców dzieciom – 9 h
- wyjazd do Teatru Muzycznego w Gdyni (w ramach działania środowiskowego)

### 3. Program Aktywności Lokalnej II – Klub Wolontariusza

Dla młodzieży z Klubu Wolontariusza zrealizowano:

- działania koordynatora wolontariatu – szacunkowa liczba godzin w miesiącu: 20
- warsztat „Wolontariat: misja, cele i zadania” – 4 h
- szkolenie „Survival z elementami udzielania pierwszej pomocy” – szkolenie wyjazdowe
- szkolenie Klanza połączone z warsztatami animacyjno - artystycznymi – 12 h
- szkolenie z zakresu przygotowania imprezy integracyjno-kulturalnej „Złota Jesień” – 12 h

W ramach pracy socjalnej kontynuowane było zatrudnienie pracownika socjalnego, który upowszechnia instrumenty aktywnej integracji i realizuje zadania projektowe wobec osób objętych kontraktami socjalnymi i Programem Aktywności Lokalnej II – Klub Wolontariusza.

Dodatkowo jeden pracownik socjalny zatrudniony w tut. Ośrodku w ramach dodatkowych obowiązków zajmował się realizacją zadań związanych z działaniami Programu Aktywności Lokalnej I – Grupy Wsparcia.

#### ✓ Zasiłki celowe

Od czerwca 2012 r. do grudnia 2012 r. wypłacano 31 915,00 zł uczestnikom KS, PAL I, PAL II. Kwota ta stanowi 12,9% ogólnych wydatków i jest wkładem własnym tut. Ośrodka.

#### ✓ Działania środowiskowe

Zorganizowany został wyjazd do Teatru Muzycznego w Gdyni. W wyjeździe wzięło udział 4 opiekunów, 9 uczestniczek PAL I z najbliższym otoczeniem – łącznie 42 osoby. Łączny koszt wyjazdu (transport, ubezpieczenie, bilety, wyżywienie) to 5 891,18 zł.

#### ✓ Zarządzanie projektem

W ramach zadania kontynuowano zatrudnienie koordynatora projektu na umowę o pracę, choć w I kwartale ub. roku nastąpiła zmiana osobowa na tym stanowisku. Koordynator bezpośrednio koordynuje działania. Prowadzi dokumentację projektową, kontaktuje się z IP, trenerami. Prowadził nabór firm i osób do przeprowadzania działań w

ramach projektu, wizyty warsztaty i spotkania, analizuje frekwencję na zajęciach, aktualizuje stronę internetową, prowadzi ewaluację i monitoring.

W ramach promocji projektu prowadzona jest strona internetowa [tut. Ostrodka](http://tut.ostrodka.pl), na której umieszczane są informacje dot. realizowanego projektu. Ponadto zakupiono koszulki promujące Klub Wolontariusza (100 szt.).

W ramach cross-finansingu zakupiono niszczarkę do dokumentów oraz dwie szafy na dokumentację projektową.

#### PROJEKTY PARTNERSKIE

Tutejszy Ośrodek był partnerem dwóch projektów realizowanych przez Powiatowe Centrum Pomocy Rodzinie w Słupsku w ramach działania 9.5. Programu Operacyjnego Kapitał Ludzki 2007 – 2013 współfinansowanego ze środków Unii Europejskiej w ramach Europejskiego Funduszu Społecznego.

- w okresie od dnia 1 marca 2012 r. do 31 grudnia 2012 r. pn. "Rozwijamy żagle - wzmocnienie rodzin zastępczych"

Celem głównym tego projektu było wzrost kompetencji społecznych 10 kobiet i 6 mężczyzn pełniących funkcję rodziców zastępczych oraz 8 dziewcząt i 12 chłopców będących wychowankami rodzin zastępczych z terenu gmin: Głównyca, Darnica, Kępice, Potęgowo i Dębica Kaszubska. Projekt realizowany będzie przez okres 10 miesięcy.

##### W ramach partnerstwa OPS Głównyca:

- udostępnił w dniach 23 - 24 czerwca 2012 r. bazę lokalową Środowiskowego Domu Samopomocy w Rumsku na przeprowadzenie drugiego etapu szkolenia „Szkoła rodzica”. Celem II etapu szkolenia był trening właściwych zachowań i relacji w pełnieniu swojej roli członka rodziny przez rodziców zastępczych oraz wychowanków z rodzin zastępczych poprzez wspólne zabawy, przygotowywanie posiłków, porządkowanie oraz gospodarowanie czasem wolnym.

- oddelegował pracownika socjalnego do przeprowadzenia konsultacji pedagogicznych w miejscu zamieszkania rodziców zastępczych. Spotkania były prowadzone w okresie od października 2012 r. do listopada 2012 r. trwały po 2 godziny dydaktycznie. Celem indywidualnych konsultacji było dokonanie przez pracownika socjalnego oceny wprowadzonych u rodziców zastępczych zmian w procesie wychowawczym w wyniku realizacji szkolenia „Szkoła rodzica”.

- W okresie od dnia 1 kwietnia 2012 r. do 30 września 2012 r. pn. "Ścieżką kultury i rekreacji w ciekawsze życie"

Z kolei celem tego projektu było podniesienie kompetencji społecznych i wsparcia rozwoju psychoedukacyjnego 11 dziewcząt i 13 chłopców w wieku od 7 do 15 roku życia z gmin: Głównyca, Darnica, Kępice, Potęgowo i Dębica Kaszubska.

##### W ramach partnerstwa:

- wolontariusze z Klubu Wolontariusza działającym przy OPS w Głównycach przeprowadzili w miesiącu sierpniu 2012 r. podczas 10.dniowego turnusu psychoedukacyjnego w Smołdzinie, dla uczestników projektu dwa bloki animacyjne trwające po 4 godziny,

- w dniu 22 września 2012 r. udostępniono Halę Sportową w Głównycach oraz sprzęt sportowy do przeprowadzenia turnieju sportowego dla uczestników projektu. Ponadto wolontariusze z Klubu Wolontariusza pomagali w organizacji i przeprowadzeniu turnieju.

### Dochody uzyskiwane przez Ośrodek Pomocy Społecznej w Główczych

W roku 2012 OPS w Główczych uzyskał dochody w łącznej wysokości 108.972,36 zł, w tym:

- z tytułu odpłatności za pobyt w Środowiskowym Domu Samopomocy w Rumsku, - 1.743,65 zł
- w kwocie 82.913,08 zł z tytułu wyegzekwowanych zwrotów: na fundusz alimentacyjny z odsetkami (71.242,42 zł) i zwrotu zaliczki alimentacyjnej (11.670,64 zł.)
- z tytułu oprocentowania od środków na rachunku bankowym oraz projektu w kwocie 4.848,75 zł,
- dochody uzyskane z odpłatności za świadczone usługi opiekuńcze, ogółem wyniosły: 17.398,50 zł. z tego:
  - dochód własny gminy wyniósł – 15.202,79 zł.
  - dochód budżetu państwa (za specjalistyczne usługi opiekuńcze) wyniósł – 2.195,71 zł.
- wpływ z tytułu różnych dochodów (koszty upomnień) – 70,40 zł

### Podsumowanie

Ośrodek Pomocy Społecznej w Główczych w swojej pracy poza obowiązkiem wypłaty świadczeń wynikających z ustaw: o pomocy społecznej, świadczeniach rodzinnych, funduszu alimentacyjnym czy dodatkach mieszkaniowych podejmuje szereg działań zmierzających do życiowego usamodzielniania osób i rodzin korzystających z pomocy społecznej oraz ich integracji ze środowiskiem. Obecnie możliwość na realizację tego rodzaju działań dają środki Unii Europejskiej wydatkowane w ramach Programu Operacyjnego Kapitał Ludzki, co nasza jednostka bardzo intensywnie wykorzystuje poszerzając ofertę wsparcia swoich klientów. Uzyskiwane rezultaty są bardzo wymierne – nasi klienci zdobywają nowe umiejętności, wzrasta ich motywacja i chęć do zmiany trudnej sytuacji, w której się znaleźli, ale również podejmują zatrudnienie, usamodzielniając się i rezygnując tym samym ze wsparcia systemu pomocy społecznej

**UCHWAŁA NR 205/R/2013  
RADY GMINY GŁÓWCZYCE  
z dnia 08 maja 2013 roku**

**w sprawie zmian w budżecie gminy na 2013**

Na podstawie :

- art. 18 ust.2 pkt.4 ustawy z dnia 08 marca 1990 r. o samorządzie gminnym /Dz. U. Nr 142 poz.1591 z 2001 r. ze zmianami oraz uchwały Rady Gminy w Głowczycach Nr 176/R/2012 z dnia 18 grudnia 2012 r. w sprawie uchwalenia budżetu gminy na rok 2013

**uchwała się , co następuje:**

§ 1. Dokonuje się zmian w planie dochodów budżetu gminy na 2013 rok zgodnie z załącznikiem Nr 1.

§ 2. Dokonuje się zmian w planie wydatków budżetu gminy na 2013 rok zgodnie z załącznikiem Nr 2.

§ 3. Zmiany w zadaniach inwestycyjnych zgodnie z załącznikiem Nr 3.

§ 4. Zmiany w poszczególnych jednostkach zgodnie z załącznikiem Nr 4.

§ 5. Zmiany przychodów i rozchodów zgodnie z załącznikiem Nr 5.

§ 6 Po dokonanych zmianach budżet zamyka się:

<b>1. Po stronie dochodów</b>	<b>kwotą</b>	<b>32.160.507,00</b>
dochody bieżące	30.975.556,00	
dochody majątkowe	1.184.951,00	
w tym zadania zlecone	5.478.235,00	
<b>2. Po stronie wydatków</b>	<b>kwotą</b>	<b>32.744.054,00</b>
wydatki bieżące	30.827.110,00	
wydatki majątkowe	1.916.94,00	
w tym zadania zlecone	5.478.235,00	
<b>3. Deficyt budżetu gminy</b>		<b>583.547,00</b>
<b>4. Przychody budżetu gminy</b>		<b>2.830.312,00</b>
kredyt długoterminowy		2.830.312,00
<b>5. Rozchody budżetu gminy</b>		<b>2.246.765,00</b>

§ 7. Wykonanie uchwały powierza się Wójtowi Gminy.

§ 8. Uchwała wchodzi w życie z dniem podjęcia i podlega wywieszeniu na tablicy ogłoszeń.

PRZEWODNICZĄCY  
Rady Gminy  
**Michał Markowski**





## UZASADNIENIE DO UCHWAŁY

### I. Plan dochodów budżetu zwiększono o kwotę **29.000,00** .

1. Środki z UE na festiwal lata 24.000,00
2. Darowizna od ECO-WIND CONSTRUCTION SA 5.000,00

### II. Plan wydatków budżetu zwiększono o kwotę **29.000,00** .

1. zwiększono plan na zakup aparatów powietrznych dla OSP (środki z darowizny) 5.000,00;
2. Zwiększono plan na konserwację oświetlenia ulicznego 16.800,00;
3. Zabezpieczono środki na sporządzenie kart ewidencji zabytków Gminy Główny 7.200,00

### III. Zmniejszono plan rozchodów i przychodów o kwotę 4.805,00

W 2012 roku zaciągnięto prefinansowanie mniejsze o kwotę 4.805,00 niż uprzednio planowano.

### IV. Zmiany w załączniku inwestycyjnym.

Zaktualizowano koszty inwestycji zgodnie z kwotami po przetargach.

**DOCHODY**  
Załącznik Nr 1

Dział	Rozdział	Paragraf	Treść	Przed zmianą	Zmiana	Po zmianie
760			Administracja publiczna	349 902,00	24 000,00	373 902,00
	75075		Promocja jednostek samorządu terytorialnego	0,00	24 000,00	24 000,00
		2707	Środki na dofinansowanie własnych zadań bieżących gmin (związków gmin), powiatów (związków powiatów), samorządów województw, pozyskane z innych źródeł	0,00	24 000,00	24 000,00
764			Bezpieczeństwo publiczne i ochrona przeciwpożarowa	0,00	5 000,00	5 000,00
	75412		Ochronicze strażne pożarne	0,00	5 000,00	5 000,00
		0960	Otrzymane spadki, zapisy i darowizny w postaci pieniężnej	0,00	5 000,00	5 000,00
<b>Razem:</b>				32 131 507,00	29 000,00	32 160 507,00

**WYDATKI**

Załącznik Nr 2

Dział	Rozdział	Paragraf	Treść	Przed zmianą	Zmiana	Po zmianie
764			Bezpieczeństwo publiczne i ochrona przeciwpożarowa	188 642,00	6 000,00	170 642,00
	75412		Ochotnicze strażne pożarne	164 642,00	5 000,00	169 642,00
		4210	Zakup materiałów i wyposażenia	40 000,00	5 000,00	45 000,00
900			Gospodarka komunalna i ochrona środowiska	999 748,00	16 800,00	979 648,00
	90015		Oświetlenie ulic, placów i dróg	362 302,00	16 800,00	379 102,00
		4300	Zakup usług pozostałych	10 000,00	16 800,00	26 800,00
921			Kultura i ochrona dziedzictwa narodowego	1 377 013,00	7 200,00	1 384 213,00
	92120		Ochrona zabytków i opieka nad zabytkami	0,00	7 200,00	7 200,00
		4300	Zakup usług pozostałych	0,00	7 200,00	7 200,00
<b>Razem:</b>				32 715 054,00	29 000,00	32 744 054,00

# Zadania inwestycyjne w 2013 roku

Załącznik Nr 3

Dział	Rozdział	Paragraf	Treść	Przed zmianą	Zmiana	Po zmianie
010	01010		Reinwestycje i świadczenia	874 425,00	- 213 791,00	660 634,00
			Infrastruktura wodociągowa i sanitacyjna wsi	800 425,00	- 213 791,00	586 634,00
		6050	Wydatki inwestycyjne jednostek budżetowych	800 425,00	- 213 791,00	586 634,00
750	75095		Budowa kanalizacji sanitarnej w Gminie Główny Etap Rumako-Równo	0,00	31 796,00	31 796,00
			Budowa wodociągu wraz z przyłączami Gorzysław, Gosikowo, Michalowo, Szalewo	575 587,00	- 245 587,00	330 000,00
			Administracja publiczna	328 042,00	30 012,00	358 054,00
821	82109		Pozostała działalność	311 042,00	30 012,00	341 054,00
			Wydatki inwestycyjne jednostek budżetowych	151 870,00	30 012,00	181 882,00
			Budowa placów zabaw Dargoleża, Wolinia, Gorzyno, Warblino, Siódlenie	50 000,00	10 012,00	60 012,00
			Przebudowa budynku OPS w Głowczycach	0,00	20 000,00	20 000,00
			<b>Kultura i ochrona dziedzictwa narodowego</b>	<b>178 913,00</b>	<b>183 779,00</b>	<b>362 292,00</b>
			Domy i ośrodki kultury, świetlice i kluby	178 913,00	183 779,00	362 292,00
		6050	Wydatki inwestycyjne jednostek budżetowych	68 664,00	183 779,00	253 443,00
			Remont świetlicy wiejskiej w m. Żalkowo	31 148,00	183 779,00	214 927,00
<b>Razem</b>				<b>1 916 944,00</b>	<b>0,00</b>	<b>1 916 944,00</b>

**IMINA**  
**OCHODY - Zał. Nr 4**

Dział	Rozdział	Paragraf	Treść	Przed zmianą	Zmiana	Po zmianie
750			Administracja publiczna	138 345,00	24 000,00	163 345,00
	75075		Promocja jednostek samorządu terytorialnego	0,00	24 000,00	24 000,00
		2707	Środki na dofinansowanie własnych zadań bieżących gmin (związków gmin), powiatów (związków powiatów), samorządów województw, pozyskane z innych źródeł	0,00	24 000,00	24 000,00
<b>Razem:</b>				25 577 147,00	24 000,00	25 601 147,00

**URZĄD GMINY - DOCHODY**

Załącznik Nr 4

Dział	Rozdział	Paragraf	Treść	Przed zmianą	Zmiana	Po zmianie
764			Bezpieczeństwo publiczne i ochrona przeciwpożarowa	0,00	6 000,00	6 000,00
	75412		Ochotnicze straże pożarne	0,00	5 000,00	5 000,00
		0960	Otrzymane spadki, zapiecy i darowizny w postaci pieniężnej	0,00	5 000,00	5 000,00
<b>Razem:</b>				6 525 360,00	5 000,00	6 530 360,00

**URZĄD GMINY GŁÓWCZYCE - WYDATKI**

Załącznik Nr 4

Dział	Rozdział	Paragraf	Treść	Przed zmianą	Zmiana	Po zmianie
754			Bezpieczeństwo publiczne i ochrona przeciwpożarowa	166 642,00	8 000,00	170 642,00
	75412		Ochotnicze straże pożarne	164 642,00	5 000,00	169 642,00
		4210	Zakup materiałów i wyposażenia	40 000,00	5 000,00	45 000,00
900			Gospodarka komunalna i ochrona środowiska	988 745,00	16 800,00	970 645,00
	90015		Oświetlenie ulic, placów i dróg	362 302,00	16 800,00	379 102,00
		4300	Zakup usług pozostałych	10 000,00	16 800,00	26 800,00
921			Kultura i ochrona dziedzictwa narodowego	1 377 013,00	7 200,00	1 384 213,00
	92120		Ochrona zabytków i opieka nad zabytkami	0,00	7 200,00	7 200,00
		4300	Zakup usług pozostałych	0,00	7 200,00	7 200,00
<b>Razem:</b>				12 937 971,00	29 000,00	12 966 971,00

**Rozchody**  
Załącznik Nr 5

Paragraf	Treść	Przed zmianą	Zmiana	Po zmianie
963	Splaty pożyczek otrzymanych na finansowanie zadań realizowanych z udziałem środków pochodzących z budżetu Unii Europejskiej	336 273,00	- 4 508,00	331 765,00
992	Splaty otrzymanych krajowych pożyczek i kredytów	1 915 000,00	0,00	1 915 000,00

Razem: 2251 273,0000

Razem: -4508,0000

Razem: 2246765,0000



**UCHWAŁA NR 206/R/2013  
RADY GMINY GŁÓWCZYCE  
z dnia 08 maja 2013 r.**

**w sprawie: zmiany Wieloletniej Prognozy Finansowej Gminy Główczyce  
na lata 2011– 2023**

Na podstawie, art. 18 ust. 2 pkt 15 ustawy z dnia 8 marca 1990 r. o samorządzie gminnym (Dz. U. z 2001 r. Nr 142, poz. 1591 ze zm.) oraz art. art. 226, 227, 228, 229, 230 ust. 1 i 6 i art. 231 ustawy z dnia 27 sierpnia 2009 roku o finansach publicznych ( Dz. U. Nr 157, poz. 1240 ze zm.) w związku z przepisem art. 121 ust. 8 oraz art. 122 ust. 2 i 3 ustawy z dnia 27 sierpnia 2009 r. Przepisy wprowadzające ustawę o finansach publicznych (Dz. U. Nr 157, poz. 1241 ze zm.)

**uchwała się , co następuje:**

- § 1. Wieloletnia Prognoza Finansowa Gminy Główczyce na lata 2011 – 2023, obejmuje::**
- 1) przepływy finansowe związane z realizacją Wieloletniej Prognozy Finansowej zgodnie z załącznikiem Nr 1 do niniejszej uchwały.
  - 2) objaśnienia przyjętych wartości stanowiące załącznik Nr 2 do niniejszej uchwały.
- § 2. Ustala się przedsięwzięcia wieloletnie zgodnie załącznikiem Nr 3 do niniejszej uchwały.**
- § 3. Uchwała wchodzi w życie z dniem podjęcia.**

PRZEWODNICZĄCY  
Rady Gminy  
*Michał Matkowski*

Wykonanie Plan 3 kw. Wykonanie WPF NA LATA 2011-2023

Lp.	2010	2011	2012	2012	2013	2014	2015	2016
<b>Wyszczególnienie</b>								
1	<b>Dochody ogółem</b>							
1.1	30 726 899,49	29 465 354,02	31 871 865,00	31 396 107,17	32 160 507,00	32 452 819,00	33 618 512,00	32 538 512,00
1.1.1	30 211 458,58	27 464 662,50	30 006 041,00	29 648 927,66	30 975 556,00	31 920 510,00	33 366 203,00	32 366 203,00
1.1.2	0,00	0,00	0,00	0,00	2 412 960,00	2 412 960,00	2 412 960,00	2 412 960,00
1.1.3	0,00	0,00	0,00	0,00	40 000,00	40 000,00	40 000,00	40 000,00
1.1.3.1	0,00	0,00	0,00	0,00	5 598 664,00	5 710 637,00	5 824 850,00	5 941 347,00
1.1.4	0,00	0,00	0,00	0,00	2 719 451,00	2 773 840,00	2 829 317,00	2 885 903,00
1.1.5	0,00	0,00	0,00	0,00	15 200 557,00	14 311 340,00	14 597 567,00	14 889 518,00
1.2	515 040,91	2 000 671,52	1 865 824,00	1 747 179,51	1 184 951,00	532 309,00	252 305,00	172 309,00
1.2.1	514 627,74	2 033 011,92	2 512 733,00	2 600 491,24	560 690,00	530 000,00	250 000,00	170 000,00
1.2.2	0,00	0,00	0,00	0,00	615 429,00	0,00	0,00	0,00
2	34 693 345,84	31 711 762,79	31 563 806,00	30 938 220,15	32 744 054,00	33 087 819,00	32 118 512,00	32 437 222,00
2.1	25 817 388,89	26 282 339,51	28 672 668,00	28 822 744,51	30 827 110,00	28 531 771,00	29 768 122,00	30 145 222,00
2.1.1	0,00	0,00	0,00	0,00	0,00	0,00	0,00	0,00
2.1.1.1	0,00	0,00	0,00	0,00	0,00	0,00	0,00	0,00
2.1.1.2	0,00	0,00	0,00	0,00	0,00	0,00	0,00	0,00
2.1.2	x	x	x	x	0,00	0,00	0,00	0,00
2.1.3	418 354,90	594 617,83	739 576,00	906 138,09	739 000,00	502 815,00	502 810,00	502 810,00
2.1.3.1	0,00	0,00	739 576,00	906 138,09	739 000,00	502 815,00	502 810,00	502 810,00
2.2	8 875 956,95	5 429 423,28	2 891 138,00	2 115 475,64	1 916 944,00	3 556 048,00	2 350 390,00	2 292 000,00
3	-3 966 846,35	-2 246 408,77	308 059,00	457 887,02	-583 547,00	365 000,00	1 500 000,00	101 290,00
4	5 249 145,00	6 665 606,35	0,00	0,00	2 830 312,00	0,00	0,00	1 898 710,00
4.1	0,00	0,00	0,00	0,00	0,00	0,00	0,00	0,00
4.1.1	0,00	0,00	0,00	0,00	0,00	0,00	0,00	0,00
4.2	0,00	0,00	0,00	0,00	0,00	0,00	0,00	0,00
4.2.1	0,00	0,00	0,00	0,00	0,00	0,00	0,00	0,00
4.3	5 249 145,00	6 665 606,35	0,00	0,00	2 830 312,00	0,00	0,00	1 898 710,00
4.3.1	0,00	0,00	0,00	0,00	583 547,00	0,00	0,00	0,00
4.4	0,00	0,00	0,00	0,00	0,00	0,00	0,00	0,00
4.4.1	0,00	0,00	0,00	0,00	0,00	0,00	0,00	0,00
5	1 468 000,00	3 642 000,00	4 419 752,00	4 399 751,35	2 246 765,00	365 000,00	1 500 000,00	2 000 000,00
5.1	1 468 000,00	3 642 000,00	4 419 752,00	4 399 751,35	2 246 765,00	365 000,00	1 500 000,00	2 000 000,00
5.1.1	0,00	0,00	0,00	0,00	331 765,00	0,00	571 048,00	0,00
5.1.1.1	0,00	0,00	0,00	0,00	0,00	0,00	0,00	0,00
5.2	0,00	0,00	1 134 752,00	1 134 731,35	331 765,00	0,00	571 048,00	0,00
6	0,00	12 710 000,00	13 536 693,00	13 171 764,12	13 755 311,12	13 390 311,12	11 890 311,12	11 789 021,12
6.1	0,00	0,00	0,00	0,00	0,00	0,00	0,00	0,00
6.1.1	0,00	0,00	0,00	0,00	0,00	0,00	0,00	0,00
6.2	0,00%	43,14%	42,47%	41,95%	42,77%	41,26%	35,37%	36,23%
6.3	0,00%	43,14%	42,47%	41,95%	42,77%	41,26%	35,37%	36,23%

Wykonanie WPF NA LATA 2011-2023

Plan 3 kw.

Wykonanie

	2010	2011	2012	2012	2012	2013	2014	2015	2016
<b>Wyszczególnienie</b>									
7	0,00	0,00	0,00	0,00	0,00	0,00	0,00	0,00	0,00
8	x	x	x	x	x	x	x	x	x
8.1	4 394 069,69	1 182 342,99	1 333 373,00	826 183,15	148 446,00	3 188 739,00	3 188 739,00	3 598 081,00	2 220 981,00
8.2	4 304 069,69	1 182 342,99	1 333 373,00	826 183,15	148 446,00	3 188 739,00	3 188 739,00	3 598 081,00	2 220 981,00
9	x	x	x	x	x	x	x	x	x
9.1	4,78%	12,36%	16,19%	16,90%	9,28%	2,67%	2,67%	5,96%	7,69%
9.2	4,78%	12,36%	16,19%	16,90%	8,25%	2,67%	2,67%	4,26%	7,69%
9.3	4,78%	12,36%	16,19%	16,90%	9,28%	2,67%	2,67%	5,96%	7,69%
9.4	4,78%	12,36%	16,19%	16,90%	8,25%	2,67%	2,67%	4,26%	7,69%
9.5	0,00	0,00	0,00	0,00	0,00	0,00	0,00	0,00	0,00
9.6	4,78%	12,36%	16,19%	16,90%	8,25%	2,67%	2,67%	4,26%	7,69%
9.6.1	15,98%	4,80%	5,00%	3,46%	2,20%	12,08%	11,45%	7,35%	7,35%
9.7	0,00%	0,00%	0,00%	0,00%	8,59%	4,00%	6,43%	8,58%	8,58%
9.7.1	0,00%	0,00%	0,00%	0,00%	8,08%	3,49%	5,91%	8,58%	8,58%
9.8	x	x	x	x	x	x	x	x	x
9.8.1	x	x	x	x	Nie spełniona	Spełniona	Spełniona	Spełniona	Spełniona
10	0,00	0,00	0,00	0,00	0,00	365 000,00	1 500 000,00	1 012 500,00	0,00
11	0,00	0,00	0,00	0,00	0,00	0,00	0,00	0,00	0,00
11.1	12 017 442,00	11 910 263,00	12 762 260,00	12 509 871,44	12 931 339,00	12 421 576,00	12 421 576,00	12 421 576,00	12 421 576,00
11.2	0,00	0,00	0,00	0,00	0,00	0,00	0,00	0,00	0,00
11.3	0,00	817 206,00	1 467 057,00	1 245 037,60	1 678 263,00	3 556 048,00	2 350 390,00	2 350 390,00	0,00
11.3.1	0,00	817 206,00	1 467 057,00	1 245 037,60	1 678 263,00	3 556 048,00	2 350 390,00	2 350 390,00	0,00
11.3.2	0,00	0,00	0,00	0,00	0,00	0,00	0,00	0,00	0,00
11.4	0,00	0,00	0,00	0,00	0,00	0,00	0,00	0,00	0,00
11.5	0,00	0,00	0,00	0,00	0,00	0,00	0,00	0,00	0,00
11.6	0,00	0,00	0,00	0,00	0,00	0,00	0,00	0,00	0,00

Wykonanie WPF NA LATA 2011-2023

Plan 3 kw.

Wykonanie

Lp.	Opis	2010		2011		2012		2012		2013		2014		2015		2016	
		x	x	x	x	x	x	x	x	x	x	x	x	x	x	x	x
<b>Wyszczególnienie</b>																	
12	Finansowanie programów, projektów lub zadań realizowanych z udziałem środków, o których mowa w art. 5 ust. 1 pkt 2 i 3 ustawy	0,00	0,00	0,00	0,00	0,00	0,00	0,00	0,00	0,00	0,00	0,00	0,00	0,00	0,00	0,00	0,00
12.1	Dochoły majątkowe na programy, projekty lub zadania finansowane z udziałem środków, o których mowa w art. 5 ust. 1 pkt 2 i 3 ustawy, w tym:	0,00	0,00	0,00	0,00	0,00	0,00	0,00	0,00	0,00	0,00	0,00	0,00	0,00	0,00	0,00	0,00
12.1.1	środki określone w art. 5 ust. 1 pkt 2 ustawy wynikające wyłącznie z zawartych umów na realizację programu, projektu lub zadania	0,00	0,00	0,00	0,00	0,00	0,00	0,00	0,00	0,00	0,00	0,00	0,00	0,00	0,00	0,00	0,00
12.2	Dochoły majątkowe na programy, projekty lub zadania finansowane z udziałem środków, o których mowa w art. 5 ust. 1 pkt 2 i 3 ustawy, w tym:	0,00	0,00	0,00	0,00	0,00	0,00	0,00	0,00	0,00	0,00	0,00	0,00	0,00	0,00	0,00	0,00
12.2.1	środki określone w art. 5 ust. 1 pkt 2 ustawy, w tym:	0,00	0,00	0,00	0,00	0,00	0,00	0,00	0,00	0,00	0,00	0,00	0,00	0,00	0,00	0,00	0,00
12.2.1.1	środki określone w art. 5 ust. 1 pkt 2 ustawy wynikające wyłącznie z zawartych umów na realizację programu, projektu lub zadania	0,00	0,00	0,00	0,00	0,00	0,00	0,00	0,00	0,00	0,00	0,00	0,00	0,00	0,00	0,00	0,00
12.3	Wydatki bieżące na programy, projekty lub zadania finansowane z udziałem środków, o których mowa w art. 5 ust. 1 pkt 2 i 3 ustawy	0,00	0,00	0,00	0,00	0,00	0,00	0,00	0,00	0,00	0,00	0,00	0,00	0,00	0,00	0,00	0,00
12.3.1	w tym finansowane środkami określonymi w art. 5 ust. 1 pkt 2 ustawy	0,00	0,00	0,00	0,00	0,00	0,00	0,00	0,00	0,00	0,00	0,00	0,00	0,00	0,00	0,00	0,00
12.3.2	Wydatki bieżące na realizację programu, projektu lub zadania wynikające wyłącznie z zawartych umów z podmiotem dysponującym środkami, o których mowa w art. 5 ust. 1 pkt 2 ustawy	0,00	0,00	0,00	0,00	0,00	0,00	0,00	0,00	0,00	0,00	0,00	0,00	0,00	0,00	0,00	0,00
12.4	Wydatki majątkowe na programy, projekty lub zadania finansowane z udziałem środków, o których mowa w art. 5 ust. 1 pkt 2 i 3 ustawy	0,00	0,00	0,00	0,00	0,00	0,00	0,00	0,00	0,00	0,00	0,00	0,00	0,00	0,00	0,00	0,00
12.4.1	w tym finansowane środkami określonymi w art. 5 ust. 1 pkt 2 ustawy	0,00	0,00	0,00	0,00	0,00	0,00	0,00	0,00	0,00	0,00	0,00	0,00	0,00	0,00	0,00	0,00
12.4.2	Wydatki majątkowe na realizację programu, projektu lub zadania wynikające wyłącznie z zawartych umów z podmiotem dysponującym środkami, o których mowa w art. 5 ust. 1 pkt 2 ustawy	0,00	0,00	0,00	0,00	0,00	0,00	0,00	0,00	0,00	0,00	0,00	0,00	0,00	0,00	0,00	0,00
13	<b>Kwoty dotyczące przejęcia i spłaty zobowiązań publicznych zakładach opieki zdrowotnej oraz pokrycia ujemnego wyniku</b>	x	x	x	x	x	x	x	x	x	x	x	x	x	x	x	x
13.1	Kwota zobowiązań wynikających z przejęcia przez jednostkę samorządu terytorialnego zobowiązań po likwidowanych i przekształcanych samodzielnych zakładach opieki zdrowotnej	0,00	0,00	0,00	0,00	0,00	0,00	0,00	0,00	0,00	0,00	0,00	0,00	0,00	0,00	0,00	0,00
13.2	Dochoły budżetowe z tytułu dotacji celowej z budżetu państwa, o której mowa w art. 196 ustawy z dnia 15 kwietnia 2011 r. o działalności leczniczej (Dz.U. Nr 112, poz. 654, z późn. zm.)	0,00	0,00	0,00	0,00	0,00	0,00	0,00	0,00	0,00	0,00	0,00	0,00	0,00	0,00	0,00	0,00
13.3	Wykosność zobowiązań podlegających umorzeniu, o którym mowa w art. 190 ustawy o działalności leczniczej	0,00	0,00	0,00	0,00	0,00	0,00	0,00	0,00	0,00	0,00	0,00	0,00	0,00	0,00	0,00	0,00
13.4	Wydatki na spłatę przyjętych zobowiązań samodzielnego publicznego zakładu opieki zdrowotnej przekształconego na zasadach określonych w przepisach o działalności leczniczej	0,00	0,00	0,00	0,00	0,00	0,00	0,00	0,00	0,00	0,00	0,00	0,00	0,00	0,00	0,00	0,00
13.5	Wydatki na spłatę przyjętych zobowiązań samodzielnego publicznego zakładu opieki zdrowotnej likwidowanego na zasadach określonych w przepisach o działalności leczniczej	0,00	0,00	0,00	0,00	0,00	0,00	0,00	0,00	0,00	0,00	0,00	0,00	0,00	0,00	0,00	0,00
13.6	Wydatki na spłatę zobowiązań samodzielnego publicznego zakładu opieki zdrowotnej przyjętych do końca 2011 r. na podstawie przepisów o zakładach opieki zdrowotnej	0,00	0,00	0,00	0,00	0,00	0,00	0,00	0,00	0,00	0,00	0,00	0,00	0,00	0,00	0,00	0,00
13.7	Wydatki bieżące na pokrycie ujemnego wyniku finansowego samodzielnego publicznego zakładu opieki zdrowotnej	0,00	0,00	0,00	0,00	0,00	0,00	0,00	0,00	0,00	0,00	0,00	0,00	0,00	0,00	0,00	0,00
14	<b>Dane szczegółowe o długu i jego spłacie</b>	x	x	x	x	x	x	x	x	x	x	x	x	x	x	x	x
14.1	Spłaty rat kapitałowych oraz wykup papierów wartościowych, o których mowa w pkt 5.1., wynikające wyłącznie z tytułu zobowiązań już zaciągniętych	0,00	0,00	0,00	0,00	0,00	0,00	0,00	0,00	0,00	0,00	0,00	0,00	0,00	0,00	0,00	0,00
14.2	Kwota długu, którego planowana spłata dokonana się z wydatków budżetu	0,00	0,00	0,00	0,00	0,00	0,00	0,00	0,00	0,00	0,00	0,00	0,00	0,00	0,00	0,00	0,00
14.3	Wydatki zmniejszające dług, w tym:	0,00	0,00	0,00	0,00	0,00	0,00	0,00	0,00	0,00	0,00	0,00	0,00	0,00	0,00	0,00	0,00
14.3.1	spłata zobowiązań wymagalnych z lat poprzednich, innych niż w pkt 14.3.3	0,00	0,00	0,00	0,00	0,00	0,00	0,00	0,00	0,00	0,00	0,00	0,00	0,00	0,00	0,00	0,00
14.3.2	zwinięcie z umowami zaliczonym do tytułów dłużnych wliczanych w państwowy dług publiczny	0,00	0,00	0,00	0,00	0,00	0,00	0,00	0,00	0,00	0,00	0,00	0,00	0,00	0,00	0,00	0,00
14.3.3	wypłaty z tytułu wymagalnych pożyczek i gwarancji	0,00	0,00	0,00	0,00	0,00	0,00	0,00	0,00	0,00	0,00	0,00	0,00	0,00	0,00	0,00	0,00
14.4	Wynik operacji niekaszowych wpływających na kwotę długu (m.in. umorzenia, różnice kursowe)	0,00	0,00	0,00	0,00	0,00	0,00	0,00	0,00	0,00	0,00	0,00	0,00	0,00	0,00	0,00	0,00

Wyszczególnienie

Wykazanie		2017	2018	2019	2020	2021	2022	2023	2024
<b>Dochoły ogółem</b>		<b>32 368 512,00</b>	<b>32 368 512,00</b>	<b>32 368 512,00</b>	<b>32 910 512,00</b>	<b>32 868 512,00</b>	<b>32 368 512,00</b>	<b>33 853 767,12</b>	<b>0,00</b>
1.1	Dochoły budżetu, w tym	32 368 512,00	32 368 512,00	32 368 512,00	32 910 512,00	32 868 512,00	32 368 512,00	33 853 767,12	0,00
1.1.1	dochoły z tytułu udziału we wpływach z podatku dochodowego od osób fizycznych	12 366 203,00	12 366 203,00	12 366 203,00	12 366 203,00	12 366 203,00	12 366 203,00	12 366 203,00	0,00
1.1.2	dochoły z tytułu udziału we wpływach z podatku dochodowego od osób prawnych	0,00	0,00	0,00	0,00	0,00	0,00	0,00	0,00
1.1.3	podatki i opłaty, w tym	0,00	0,00	0,00	0,00	0,00	0,00	0,00	0,00
1.1.3.1	z podatku od nieruchomości	0,00	0,00	0,00	0,00	0,00	0,00	0,00	0,00
1.1.4	z subwencji ogólnej	0,00	0,00	0,00	0,00	0,00	0,00	0,00	0,00
1.1.5	z tytułu dotacji i środków przeznaczonych na cele bieżące	2 309,00	2 309,00	2 309,00	2 309,00	2 309,00	2 309,00	2 309,00	2 309,00
1.2	Dochoły majątkowe, w tym	2 309,00	2 309,00	2 309,00	2 309,00	2 309,00	2 309,00	2 309,00	2 309,00
1.2.1	ze sprzedaży majątku	0,00	0,00	0,00	0,00	0,00	0,00	0,00	0,00
1.2.2	z tytułu dotacji oraz środków przeznaczonych na inwestycje	2 309,00	2 309,00	2 309,00	2 309,00	2 309,00	2 309,00	2 309,00	2 309,00
<b>2</b>	<b>Wydatki ogółem</b>	<b>30 776 512,00</b>	<b>30 568 512,00</b>	<b>30 868 512,00</b>	<b>31 110 512,00</b>	<b>30 868 512,00</b>	<b>30 868 512,00</b>	<b>32 756 746,00</b>	<b>0,00</b>
2.1	Wydatki bieżące, w tym	29 887 829,00	28 568 512,00	28 868 512,00	29 110 512,00	28 868 512,00	28 368 512,00	31 173 576,00	0,00
2.1.1	z tytułu porządku i gwarancji, w tym	0,00	0,00	0,00	0,00	0,00	0,00	0,00	0,00
2.1.1.1	gwarancje i poręczenia podlegające wyłączeniu z limitów spłaty zobowiązań określonych w art. 243 ust. 3 pkt 2 ustawy z dnia 27 sierpnia 2009 r. o finansach publicznych (Dz. U. Nr 157, poz. 1240, z późn. zm.) lub art. 169 ust. 3 pkt 3 ustawy z dnia 30 czerwca 2005 r. o finansach publicznych (Dz. U. Nr 249, poz. 2104, z późn. zm.)	0,00	0,00	0,00	0,00	0,00	0,00	0,00	0,00
2.1.2	na spłatę przysiężnych zobowiązań samodzielnego publicznego zakładu opieki zdrowotnej przekształconego na zasadach określonych w przepisach o działalności leczniczej, w wysokości w jakiej nie podlegają finansowaniu dotacją z budżetu państwa	0,00	0,00	0,00	0,00	0,00	0,00	0,00	0,00
2.1.3	wydatki na obsługę długu, w tym	541 400,00	481 800,00	429 000,00	299 500,00	200 000,00	150 000,00	150 000,00	0,00
2.1.3.1	odsetki i dyskonta określone w art. 243 ust. 1 ustawy lub art. 169 ust. 1 ufp z 2005 r	541 400,00	481 800,00	429 000,00	299 500,00	200 000,00	150 000,00	150 000,00	0,00
2.2	Wydatki majątkowe	888 683,00	2 000 000,00	2 000 000,00	2 000 000,00	2 000 000,00	2 000 000,00	1 583 170,00	0,00
<b>3</b>	<b>Wynik budżetu</b>	<b>1 592 000,00</b>	<b>1 800 000,00</b>	<b>1 500 000,00</b>	<b>1 800 000,00</b>	<b>2 000 000,00</b>	<b>2 000 000,00</b>	<b>1 097 021,12</b>	<b>0,00</b>
<b>4</b>	<b>Przebiegi budżetu</b>	<b>0,00</b>	<b>0,00</b>	<b>0,00</b>	<b>0,00</b>	<b>0,00</b>	<b>0,00</b>	<b>0,00</b>	<b>0,00</b>
4.1	Nadwyżka budżetowa z lat ubiegłych, w tym	0,00	0,00	0,00	0,00	0,00	0,00	0,00	0,00
4.1.1	na pokrycie deficytu budżetu	0,00	0,00	0,00	0,00	0,00	0,00	0,00	0,00
4.2	Wolne środki, o których mowa w art. 217 ust. 2 pkt 6 ustawy, w tym	0,00	0,00	0,00	0,00	0,00	0,00	0,00	0,00
4.2.1	na pokrycie deficytu budżetu	0,00	0,00	0,00	0,00	0,00	0,00	0,00	0,00
4.3	Kredyty, pożyczki, emisja papierów wartościowych, w tym	0,00	0,00	0,00	0,00	0,00	0,00	0,00	0,00
4.3.1	na pokrycie deficytu budżetu	0,00	0,00	0,00	0,00	0,00	0,00	0,00	0,00
4.4	Inne przychody, niezwiązane z zagwarantowaniem długu, w tym	0,00	0,00	0,00	0,00	0,00	0,00	0,00	0,00
4.4.1	na pokrycie deficytu budżetu	0,00	0,00	0,00	0,00	0,00	0,00	0,00	0,00
<b>5</b>	<b>Rozchody budżetu</b>	<b>1 592 000,00</b>	<b>1 800 000,00</b>	<b>1 500 000,00</b>	<b>1 800 000,00</b>	<b>2 000 000,00</b>	<b>2 000 000,00</b>	<b>1 097 021,12</b>	<b>0,00</b>
5.1	Spłaty rat kapitałowych kredytów i pożyczek oraz wykup papierów wartościowych, w tym:	1 592 000,00	1 800 000,00	1 500 000,00	1 800 000,00	2 000 000,00	2 000 000,00	1 097 021,12	0,00
5.1.1	łącznie kwota przypadająca na dany rok kwot wyłączeń określonych w art. 243 ust. 3 pkt 1 ustawy (lub art. 169 ust. 3 pkt 1 ufp z 2005 r.), art. 121a ustawy z dnia 27 sierpnia 2009 r. - Przepisy wprowadzające ustawę o finansach publicznych (Dz. U. Nr 157, poz. 1241, z późn. zm.) oraz art. 36 ustawy z dnia 7 grudnia 2012 r. o zmianie niektórych ustaw związanych z realizacją ustawy budżetowej (Dz. U. poz. 1456), w tym	0,00	0,00	0,00	0,00	0,00	0,00	0,00	0,00
5.1.1.1	kwota przypadająca na dany rok kwot wyłączeń określonych w art. 243 ust. 3 pkt 1 ustawy lub art. 169 ust. 3 pkt 1 ufp z 2005 r.	0,00	0,00	0,00	0,00	0,00	0,00	0,00	0,00
5.2	Inne rozchody niezwiązane ze spłatą długu	0,00	0,00	0,00	0,00	0,00	0,00	0,00	0,00
<b>6</b>	<b>Kwota długu</b>	<b>10 197 021,12</b>	<b>8 397 021,12</b>	<b>6 897 021,12</b>	<b>5 097 021,12</b>	<b>3 097 021,12</b>	<b>1 097 021,12</b>	<b>0,00</b>	<b>0,00</b>
6.1	Łączna kwota wyłączeń z ograniczeń długu określonych w art. 170 ust. 3 ufp z 2005 r. oraz w art. 36 ustawy o zmianie niektórych ustaw związanych z realizacją ustawy budżetowej, w tym	0,00	0,00	0,00	0,00	0,00	0,00	0,00	0,00
6.1.1	kwota wyłączeń z ograniczeń długu określonych w art. 170 ust. 3 ufp z 2005 r.	0,00	0,00	0,00	0,00	0,00	0,00	0,00	0,00
6.2	Wskaźnik zadłużenia do dochodów ogółem określonych w art. 170 ufp z 2005 r., bez uwzględnienia wyłączeń określonych w pkt 6.1	31,50%	25,94%	21,31%	15,49%	9,42%	3,39%	0,00%	0,00%
6.3	Wskaźnik zadłużenia do dochodów ogółem, o którym mowa w art. 170 ufp z 2005 r., po uwzględnieniu wyłączeń określonych w pkt 6.1	31,50%	25,94%	21,31%	15,49%	9,42%	3,39%	0,00%	0,00%

I.p.		Wyszczególnienie									
		2017	2018	2019	2020	2021	2022	2023	2024		
7	Kwota zobowiązań wynikających z przejęcia przez jednostkę samorządu terytorialnego zobowiązań po likwidowanych i przekształcanych jednostkach zaliczanych do sektora finansów publicznych	0,00	0,00	0,00	0,00	0,00	0,00	0,00	0,00	0,00	0,00
8	Relacja zrównoważenia wydatków budżetowych, o której mowa w art. 242 ustawy	2 478 374,00	3 797 691,00	3 497 691,00	3 800 000,00	4 000 000,00	4 000 000,00	2 680 191,12	2 680 191,12	4 000 000,00	0,00
8.1	Różnica między dochodami budżetowymi a wydatkami budżetowymi	2 478 374,00	3 797 691,00	3 497 691,00	3 800 000,00	4 000 000,00	4 000 000,00	2 680 191,12	2 680 191,12	4 000 000,00	0,00
8.2	Różnica między dochodami budżetowymi, powiększonymi o nadwyżkę budżetową określoną w pkt 4.1 i wolne środki określone w pkt 4.2 a wydatkami budżetowymi, pomniejszonymi o wydatki określone w pkt 2.1.2	2 478 374,00	3 797 691,00	3 497 691,00	3 800 000,00	4 000 000,00	4 000 000,00	2 680 191,12	2 680 191,12	4 000 000,00	0,00
9	Wskaźnik spłaty zobowiązań										
9.1	Wskaźnik planowanej łącznej kwoty spłaty zobowiązań, o której mowa w art. 169 ust. 1 ufr z 2005 r. do dochodów ogółem, bez uwzględnienia wyłączeń określonych w pkt 5.1.1	6,59%	7,05%	5,96%	6,38%	6,69%	6,64%	3,68%	3,68%	6,64%	0,00%
9.2	Wskaźnik planowanej łącznej kwoty spłaty zobowiązań, o której mowa w art. 169 ust. 1 ufr z 2005 r. do dochodów ogółem, po uwzględnieniu wyłączeń przypadających na dany rok określonych w pkt 5.1.1	6,59%	7,05%	5,96%	6,38%	6,69%	6,64%	3,68%	3,68%	6,64%	0,00%
9.3	Wskaźnik planowanej łącznej kwoty spłaty zobowiązań, o której mowa w art. 243 ust. 1 ustawy do dochodów ogółem, bez uwzględnienia zobowiązań związku współtworzonego przez jednostkę samorządu terytorialnego i bez uwzględniania wyłączeń przypadających na dany rok określonych w pkt 5.1.1	6,59%	7,05%	5,96%	6,38%	6,69%	6,64%	3,68%	3,68%	6,64%	0,00%
9.4	Wskaźnik planowanej łącznej kwoty spłaty zobowiązań, o której mowa w art. 243 ust. 1 ustawy do dochodów ogółem, bez uwzględnienia zobowiązań związku współtworzonego przez jednostkę samorządu terytorialnego, po uwzględnieniu wyłączeń przypadających na dany rok określonych w pkt 5.1.1	6,59%	7,05%	5,96%	6,38%	6,69%	6,64%	3,68%	3,68%	6,64%	0,00%
9.5	Kwota zobowiązań związku współtworzonego przez jednostkę samorządu terytorialnego przypadających do spłaty w danym roku budżetowym, podlegająca doliczeniu zgodnie z art. 244 ustawy	0,00	0,00	0,00	0,00	0,00	0,00	0,00	0,00	0,00	0,00
9.6	Wskaźnik planowanej łącznej kwoty spłaty zobowiązań, o której mowa w art. 243 ust. 1 ustawy do dochodów ogółem, po uwzględnieniu zobowiązań związku współtworzonego przez jednostkę samorządu terytorialnego oraz po uwzględnieniu wyłączeń przypadających na dany rok określonych w pkt 5.1.1	7,66%	11,75%	10,81%	11,55%	12,17%	12,36%	7,92%	7,92%	12,36%	0,00%
9.6.1	Wskaźnik jednoroczny (prawa strona wzoru z art. 243)	10,29%	8,82%	8,91%	10,07%	11,36%	11,51%	12,03%	12,03%	11,51%	0,00%
9.7	Dopuszczalny wskaźnik spłaty zobowiązań określony w art. 243 ustawy, po uwzględnieniu wyłączeń określonych w art. 36 ustawy z dnia 7 grudnia 2012 r. o zmianie niektórych ustaw związanych z realizacją ustawy budżetowej, obliczony w oparciu o plan 3 kwartałów roku poprzedzającego rok budżetowy	10,29%	8,82%	8,91%	10,07%	11,36%	11,51%	12,03%	12,03%	11,51%	0,00%
9.7.1	Dopuszczalny wskaźnik spłaty zobowiązań określony w art. 243 ustawy, po uwzględnieniu wyłączeń określonych w art. 36 ustawy z dnia 7 grudnia 2012 r. o zmianie niektórych ustaw związanych z realizacją ustawy budżetowej, obliczony w oparciu o wykonanie roku poprzedzającego rok budżetowy	10,29%	8,82%	8,91%	10,07%	11,36%	11,51%	12,03%	12,03%	11,51%	0,00%
9.8	Informacja o spełnieniu wskaźnika spłaty zobowiązań określonego w art. 243 ustawy, po uwzględnieniu zobowiązań związku współtworzonego przez jednostkę samorządu terytorialnego oraz po uwzględnieniu wyłączeń określonych w pkt 5.1.1, obliczonego w oparciu o plan 3 kwartałów roku poprzedzającego rok budżetowy	Spełniona	Spełniona	Spełniona	Spełniona	Spełniona	Spełniona	Spełniona	Spełniona	Spełniona	Spełniona
9.8.1	Informacja o spełnieniu wskaźnika spłaty zobowiązań określonego w art. 243 ustawy, po uwzględnieniu zobowiązań związku współtworzonego przez jednostkę samorządu terytorialnego oraz po uwzględnieniu wyłączeń określonych w pkt 5.1.1, obliczonego w oparciu o wykonanie roku poprzedzającego rok budżetowy	Spełniona	Spełniona	Spełniona	Spełniona	Spełniona	Spełniona	Spełniona	Spełniona	Spełniona	Spełniona
10	Przeznaczenie przeliczonej nadwyżki budżetowej, w tym na:	1 592 000,00	1 400 000,00	1 540 000,00	1 800 000,00	2 000 000,00	2 000 800,00	1 041 530,00	0,00	2 000 800,00	0,00
10.1	Spłaty kredytów, pożyczek i wykup papierów wartościowych	0,00	0,00	0,00	0,00	0,00	0,00	0,00	0,00	0,00	0,00
11	Informacja o wybranych rodzajach wydatków budżetowych										
11.1	Wydatki budżetowe na wynagrodzenia i składki od nich naliczane	12 421 576,00	12 421 576,00	12 421 576,00	12 421 576,00	12 421 576,00	12 421 576,00	12 421 576,00	12 421 576,00	12 421 576,00	0,00
11.2	Wydatki związane z funkcjonowaniem organów jednostki samorządu terytorialnego	0,00	0,00	0,00	0,00	0,00	0,00	0,00	0,00	0,00	0,00
11.3	Wydatki objęte limitami art. 226 ust. 3 ustawy, z tego:	0,00	0,00	0,00	0,00	0,00	0,00	0,00	0,00	0,00	0,00
11.3.1	bożące	0,00	0,00	0,00	0,00	0,00	0,00	0,00	0,00	0,00	0,00
11.3.2	niebożące	0,00	0,00	0,00	0,00	0,00	0,00	0,00	0,00	0,00	0,00
11.4	Wydatki inwestycyjne konsumowane	0,00	0,00	0,00	0,00	0,00	0,00	0,00	0,00	0,00	0,00
11.5	Nowe wydatki inwestycyjne	0,00	0,00	0,00	0,00	0,00	0,00	0,00	0,00	0,00	0,00
11.6	Wydatki majątkowe w formie dotacji	0,00	0,00	0,00	0,00	0,00	0,00	0,00	0,00	0,00	0,00

Wyszczególnienie		2017	2018	2019	2020	2021	2022	2023	2024
		x	x	x	x	x	x	x	x
12	Finansowanie programów, projektów lub zadań realizowanych z udziałem środków, o których mowa w art. 5 ust. 1 pkt 2 i 3 ustawy	0,00	0,00	0,00	0,00	0,00	0,00	0,00	0,00
12.1	Dochody bieżące: na programy, projekty lub zadania finansowane z udziałem środków, o których mowa w art. 5 ust. 1 pkt 2 i 3 ustawy, w tym	0,00	0,00	0,00	0,00	0,00	0,00	0,00	0,00
12.1.1	środki określone w art. 5 ust. 1 pkt 2 ustawy, w tym	0,00	0,00	0,00	0,00	0,00	0,00	0,00	0,00
12.1.1.1	środki określone w art. 5 ust. 1 pkt 2 ustawy wynikające wyłącznie z zawartych umów na realizację programu, projektu lub zadania	0,00	0,00	0,00	0,00	0,00	0,00	0,00	0,00
12.2	Dochody majątkowe na programy, projekty lub zadania finansowane z udziałem środków, o których mowa w art. 5 ust. 1 pkt 2 i 3 ustawy, w tym	0,00	0,00	0,00	0,00	0,00	0,00	0,00	0,00
12.2.1	środki określone w art. 5 ust. 1 pkt 2 ustawy, w tym	0,00	0,00	0,00	0,00	0,00	0,00	0,00	0,00
12.2.1.1	środki określone w art. 5 ust. 1 pkt 2 ustawy wynikające wyłącznie z zawartych umów na realizację programu, projektu lub zadania	0,00	0,00	0,00	0,00	0,00	0,00	0,00	0,00
12.3	Wydatki bieżące na programy, projekty lub zadania finansowane z udziałem środków, o których mowa w art. 5 ust. 1 pkt 2 i 3 ustawy	0,00	0,00	0,00	0,00	0,00	0,00	0,00	0,00
12.3.1	w tym finansowane środkami określonymi w art. 5 ust. 1 pkt 2 ustawy	0,00	0,00	0,00	0,00	0,00	0,00	0,00	0,00
12.3.2	Wydatki majątkowe na realizację programu, projektu lub zadania wynikające wyłącznie z zawartych umów z podmiotem dysponującym środkami, o których mowa w art. 5 ust. 1 pkt 2 ustawy	0,00	0,00	0,00	0,00	0,00	0,00	0,00	0,00
12.4	Wydatki majątkowe na programy, projekty lub zadania finansowane z udziałem środków, o których mowa w art. 5 ust. 1 pkt 2 i 3 ustawy	0,00	0,00	0,00	0,00	0,00	0,00	0,00	0,00
12.4.1	w tym finansowane środkami określonymi w art. 5 ust. 1 pkt 2 ustawy	0,00	0,00	0,00	0,00	0,00	0,00	0,00	0,00
12.4.2	Wydatki majątkowe na realizację programu, projektu lub zadania wynikające wyłącznie z zawartych umów z podmiotem dysponującym środkami, o których mowa w art. 5 ust. 1 pkt 2 ustawy	0,00	0,00	0,00	0,00	0,00	0,00	0,00	0,00
13	Kwoty dotyczące przejęcia i spłaty zobowiązań po samodzielnym publicznych zakładach opieki zdrowotnej oraz pokrycia własnego wyniku	x	x	x	x	x	x	x	x
13.1	Kwota zobowiązań wynikających z przejęcia przez jednostkę samorządu terytorialnego zobowiązań po likwidowanych i przekształconych samodzielnych zakładach opieki zdrowotnej	0,00	0,00	0,00	0,00	0,00	0,00	0,00	0,00
13.2	Dochody budżetowe z tytułu dotacji celowej z budżetu państwa, o której mowa w art. 196 ustawy z dnia 15 kwietnia 2011 r. o działalności leczniczej (Dz.U. Nr 112, poz. 654, z późn. zm.)	0,00	0,00	0,00	0,00	0,00	0,00	0,00	0,00
13.3	Wysockie zobowiązania podlegających utworzeniu, o którym mowa w art. 190 ustawy o działalności leczniczej	0,00	0,00	0,00	0,00	0,00	0,00	0,00	0,00
13.4	Wydatki na spłatę przyjętych zobowiązań samodzielnego publicznego zakładu opieki zdrowotnej przekształconego na zasadach określonych w przepisach o działalności leczniczej	0,00	0,00	0,00	0,00	0,00	0,00	0,00	0,00
13.5	Wydatki na spłatę przyjętych zobowiązań samodzielnego publicznego zakładu opieki zdrowotnej likwidowanego na zasadach określonych w przepisach o działalności leczniczej	0,00	0,00	0,00	0,00	0,00	0,00	0,00	0,00
13.6	Wydatki na spłatę zobowiązań samodzielnego publicznego zakładu opieki zdrowotnej przyjętych do końca 2011 r. na podstawie przepisów o zakładach opieki zdrowotnej	0,00	0,00	0,00	0,00	0,00	0,00	0,00	0,00
13.7	Wydatki: bieżące na pokrycie ujemnego wyniku finansowego samodzielnego publicznego zakładu opieki zdrowotnej	0,00	0,00	0,00	0,00	0,00	0,00	0,00	0,00
14	Długie uregulujące o długu i jego spłacie	x	x	x	x	x	x	x	x
14.1	Spłaty rat kapitałowych oraz wykup papierów wartościowych, o których mowa w pkt 5.1., wynikające wyłącznie z tytułu zobowiązań już zaciągniętych	0,00	0,00	0,00	0,00	0,00	0,00	0,00	0,00
14.2	Kwota długu, którego planowana spłata dokona się z wydatków budżetu	0,00	0,00	0,00	0,00	0,00	0,00	0,00	0,00
14.3	Wydatki zmniejszające dług, w tym	0,00	0,00	0,00	0,00	0,00	0,00	0,00	0,00
14.3.1	spłata zobowiązań wymagalnych z lat poprzednich, innych niż w pkt 14.3.3	0,00	0,00	0,00	0,00	0,00	0,00	0,00	0,00
14.3.2	związane z umowami zaliczonymi do tytułów dłużnych wliczanych w państwowy dług publiczny	0,00	0,00	0,00	0,00	0,00	0,00	0,00	0,00
14.3.3	wypłaty z tytułu wymagalnych porceżeń i gwarancji	0,00	0,00	0,00	0,00	0,00	0,00	0,00	0,00
14.4	Wynik operacji nieklasowych wpływających na kwotę długu (m.in. umorzenia, różnice kursowe)	0,00	0,00	0,00	0,00	0,00	0,00	0,00	0,00

# Wieloletnia Prognoza Finansowa

Wyszczególnienie	Dochody ogółem	z tego:										w tym:						
		1.1	1.1.1			1.1.2			1.1.3		1.1.3.1		1.1.4	1.1.5		1.2	1.2.1	1.2.2
			1.1.1	1.1.1.1	1.1.1.2	1.1.1.3	1.1.1.3.1	1.1.2	1.1.3	1.1.3.1	1.1.4	1.1.5						
Lp	1	1.1	1.1.1	1.1.2	1.1.3	1.1.3.1	1.1.4	1.1.5	1.2	1.2.1	1.2.2							
Formuła	[1.1]+[1.2]																	
2013	32 160 507,00	30 975 556,00	2 412 960,00	40 000,00	5 598 864,00	2 719 451,00	15 200 557,00	6 427 878,00	1 184 951,00	560 690,00								615 429,00
2014	32 452 819,00	31 920 510,00	2 412 960,00	40 000,00	5 710 637,00	2 773 840,00	14 911 340,00	6 492 157,00	532 309,00	590 000,00								0,00
2015	33 618 512,00	33 368 203,00	2 412 960,00	40 000,00	5 824 850,00	2 829 317,00	14 597 567,00	6 557 078,00	252 309,00	250 000,00								0,00
2016	32 538 512,00	32 366 203,00	2 412 960,00	40 000,00	5 941 347,00	2 885 903,00	14 889 518,00	6 622 649,00	172 309,00	170 000,00								0,00
2017	32 368 512,00	32 366 203,00	0,00	0,00	0,00	0,00	0,00	0,00	2 309,00	0,00								0,00
2018	32 368 512,00	32 366 203,00	0,00	0,00	0,00	0,00	0,00	0,00	2 308,00	0,00								0,00
2019	32 368 512,00	32 366 203,00	0,00	0,00	0,00	0,00	0,00	0,00	2 309,00	0,00								0,00
2020	32 910 512,00	32 910 512,00	0,00	0,00	0,00	0,00	0,00	0,00	0,00	0,00								0,00
2021	32 868 512,00	32 868 512,00	0,00	0,00	0,00	0,00	0,00	0,00	0,00	0,00								0,00
2022	32 368 512,00	32 368 512,00	0,00	0,00	0,00	0,00	0,00	0,00	0,00	0,00								0,00
2023	33 853 767,12	33 853 767,12	0,00	0,00	0,00	0,00	0,00	0,00	0,00	0,00								0,00



Wyszczególnienie	Wydanki ogółem	z tego:						Wynik budżetu
		Wydanki bieżące	z tytułu poręczeń i gwarancji	w tym:			Wydanki majątkowe	
				2.1	2.1.1	2.1.1.1		
Lp	2	2.1	2.1.1	2.1.1.1	2.1.2	2.1.3	2.1.3.1	3
Formuła	[2.1] + [2.2]							[1] - [2]
2013	32 744 054,00	30 827 110,00	0,00	0,00	0,00	739 000,00	739 000,00	1 916 944,00
2014	32 087 818,00	28 531 771,00	0,00	0,00	0,00	502 815,00	502 815,00	3 566 048,00
2015	32 118 512,00	29 768 122,00	0,00	0,00	0,00	502 810,00	502 810,00	2 350 390,00
2016	32 437 222,00	30 145 222,00	0,00	0,00	0,00	502 810,00	502 810,00	2 292 000,00
2017	30 776 512,00	29 867 828,00	0,00	0,00	0,00	541 400,00	541 400,00	888 683,00
2018	30 568 512,00	28 568 512,00	0,00	0,00	0,00	481 800,00	481 800,00	2 000 000,00
2019	30 868 512,00	28 868 512,00	0,00	0,00	0,00	429 000,00	429 000,00	2 000 000,00
2020	31 110 512,00	29 110 512,00	0,00	0,00	0,00	299 500,00	299 500,00	1 800 000,00
2021	30 868 512,00	28 868 512,00	0,00	0,00	0,00	200 000,00	200 000,00	2 000 000,00
2022	30 368 512,00	28 368 512,00	0,00	0,00	0,00	150 000,00	150 000,00	2 000 000,00
2023	32 756 746,00	31 173 576,00	0,00	0,00	0,00	150 000,00	150 000,00	1 583 170,00

Lp	Wyszczególnienie	Rozchody budżetu	z tego:				Kwota długu	w tym:			Wskaźnik zadłużenia do dochodów ogółem, o którym mowa w art. 170 ust. 3 pkt 1, bez uwzględnienia wyłączeń określonych w pkt 6.1.	Wskaźnik zobowiązań wynikających z przejęcia przez jednostkę samorządu terytorialnego zobowiązań po likwidowanych i przekształcanych jednostkach zaliczanych do sektora finansów publicznych
			5		6			6.1	6.2	6.3		
			5.1	5.2	6	7						
Formuła	w tym		inne rozchody niezwiązane ze spłatą długu		Kwota długu		w tym:			Wskaźnik zadłużenia do dochodów ogółem, o którym mowa w art. 170 ust. 3 pkt 1, bez uwzględnienia wyłączeń określonych w pkt 6.1.	Wskaźnik zobowiązań wynikających z przejęcia przez jednostkę samorządu terytorialnego zobowiązań po likwidowanych i przekształcanych jednostkach zaliczanych do sektora finansów publicznych	
	w tym		w tym		Kwota długu		w tym:					
2013	2 246 765,00	2 246 765,00	331 765,00	0,00	13 755 311,12	0,00	0,00	42,77%	42,77%	42,77%	0,00	
2014	365 000,00	365 000,00	0,00	0,00	13 390 311,12	0,00	0,00	41,26%	41,26%	41,26%	0,00	
2015	1 500 000,00	1 500 000,00	571 048,00	0,00	11 890 311,12	0,00	0,00	35,37%	35,37%	35,37%	0,00	
2016	2 000 000,00	2 000 000,00	0,00	0,00	11 789 021,12	0,00	0,00	36,23%	36,23%	36,23%	0,00	
2017	1 592 000,00	1 592 000,00	0,00	0,00	10 197 021,12	0,00	0,00	31,50%	31,50%	31,50%	0,00	
2018	1 800 000,00	1 800 000,00	0,00	0,00	8 397 021,12	0,00	0,00	25,94%	25,94%	25,94%	0,00	
2019	1 500 000,00	1 500 000,00	0,00	0,00	6 897 021,12	0,00	0,00	21,31%	21,31%	21,31%	0,00	
2020	1 800 000,00	1 800 000,00	0,00	0,00	5 097 021,12	0,00	0,00	15,49%	15,49%	15,49%	0,00	
2021	2 000 000,00	2 000 000,00	0,00	0,00	3 097 021,12	0,00	0,00	8,42%	8,42%	8,42%	0,00	
2022	2 000 000,00	2 000 000,00	0,00	0,00	1 097 021,12	0,00	0,00	3,39%	3,39%	3,39%	0,00	
2023	1 097 021,12	1 097 021,12	0,00	0,00	0,00	0,00	0,00	0,00%	0,00%	0,00%	0,00	

Wyszczególnienie	Przychody budżetu	z tego:						w tym:	
		Nadwyżka budżetowa z lat ubiegłych	w tym: na pokrycie deficytu budżetu	Wolne środki, o których mowa w art. 217 ust. 2 pkt 6 ustawy	w tym: na pokrycie deficytu budżetu	Kredyty, pożyczki, emisja papierów wartościowych	w tym: na pokrycie deficytu budżetu		Inne przychody niezwiązane z zaciągnięciem długu
Lp	4	4.1	4.1.1	4.2	4.2.1	4.3	4.3.1	4.4	4.4.1
Formuła	[4.1] + [4.2] + [4.3] + [4.4]								
2013	2 830 312,00	0,00	0,00	0,00	0,00	2 830 312,00	583 547,00	0,00	0,00
2014	0,00	0,00	0,00	0,00	0,00	0,00	0,00	0,00	0,00
2015	0,00	0,00	0,00	0,00	0,00	0,00	0,00	0,00	0,00
2016	1 898 710,00	0,00	0,00	0,00	0,00	1 898 710,00	0,00	0,00	0,00
2017	0,00	0,00	0,00	0,00	0,00	0,00	0,00	0,00	0,00
2018	0,00	0,00	0,00	0,00	0,00	0,00	0,00	0,00	0,00
2019	0,00	0,00	0,00	0,00	0,00	0,00	0,00	0,00	0,00
2020	0,00	0,00	0,00	0,00	0,00	0,00	0,00	0,00	0,00
2021	0,00	0,00	0,00	0,00	0,00	0,00	0,00	0,00	0,00
2022	0,00	0,00	0,00	0,00	0,00	0,00	0,00	0,00	0,00
2023	0,00	0,00	0,00	0,00	0,00	0,00	0,00	0,00	0,00

Lp	Wyszczególnienie	Relacje zrównoważenia wydatków budżetowych, o której mowa w art. 242 ustawy		Wskaźnik spłaty zobowiązań									
		8.1	8.2	9.1	9.2	9.3	9.4	9.5	9.6	9.7	9.7.1	9.8	9.8.1
		Różnica między dochodami budżetowymi, wydatkami budżetowymi a wydatkami budżetowymi w pkt 4.2 a wydatkami budżetowymi, pomniejszonymi o wydatki określone w pkt 2.1.2	Różnica między dochodami budżetowymi, wydatkami budżetowymi a wydatkami budżetowymi w pkt 4.1 i wydatkami budżetowymi, pomniejszonymi o wydatki określone w pkt 2.1.2	Wskaźnik planowanej łącznej kwoty spłaty zobowiązań, o której mowa w art. 243 ust. 1 pkt 1 ustawy, bez uwzględnienia wydatków określonych w pkt 4.2, a wydatkami budżetowymi, pomniejszonymi o wydatki określone w pkt 5.1.1	Wskaźnik planowanej łącznej kwoty spłaty zobowiązań, o której mowa w art. 243 ust. 1 pkt 1 ustawy, bez uwzględnienia wydatków określonych w pkt 4.2, a wydatkami budżetowymi, pomniejszonymi o wydatki określone w pkt 5.1.1	Wskaźnik planowanej łącznej kwoty spłaty zobowiązań, o której mowa w art. 243 ust. 1 pkt 1 ustawy, bez uwzględnienia wydatków określonych w pkt 4.2, a wydatkami budżetowymi, pomniejszonymi o wydatki określone w pkt 5.1.1	Wskaźnik planowanej łącznej kwoty spłaty zobowiązań, o której mowa w art. 243 ust. 1 pkt 1 ustawy, bez uwzględnienia wydatków określonych w pkt 4.2, a wydatkami budżetowymi, pomniejszonymi o wydatki określone w pkt 5.1.1	Kwota zobowiązań związanych z realizacją zadań publicznych jednostek samorządu terytorialnego oraz podlegających dofinansowaniu z art. 244 ustawy	Wskaźnik planowanej łącznej kwoty spłaty zobowiązań, o której mowa w art. 243 ust. 1 pkt 1 ustawy, bez uwzględnienia wydatków określonych w pkt 4.2, a wydatkami budżetowymi, pomniejszonymi o wydatki określone w pkt 5.1.1	Dopuszczalny wskaźnik spłaty zobowiązań określony w art. 243 ustawy, po uwzględnieniu wydatków określonych w art. 36 ustawy z dnia 7 grudnia 2012 r. o zmianie niektórych ustaw w związku z realizacją ustawy budżetowej, obliczony w oparciu o plan 3 kwartałów roku poprzedzającego rok budżetowy	Dopuszczalny wskaźnik spłaty zobowiązań określony w art. 243 ustawy, po uwzględnieniu wydatków określonych w art. 36 ustawy z dnia 7 grudnia 2012 r. o zmianie niektórych ustaw w związku z realizacją ustawy budżetowej, obliczony w oparciu o wykonanie roku poprzedzającego rok budżetowy	Informacja o spełnieniu warunków określonych w art. 243 ustawy, po uwzględnieniu wydatków określonych w art. 36 ustawy z dnia 7 grudnia 2012 r. o zmianie niektórych ustaw w związku z realizacją ustawy budżetowej, obliczony w oparciu o plan 3 kwartałów roku poprzedzającego rok budżetowy	Informacja o spełnieniu warunków określonych w art. 243 ustawy, po uwzględnieniu wydatków określonych w art. 36 ustawy z dnia 7 grudnia 2012 r. o zmianie niektórych ustaw w związku z realizacją ustawy budżetowej, obliczony w oparciu o wykonanie roku poprzedzającego rok budżetowy
				$9.1$	$9.2$	$9.3$	$9.4$	$9.5$	$9.6$	$9.7$	$9.7.1$	$9.8$	$9.8.1$
				$(2.1.1) + (2.1.3.1) + (5.1) - (5.1) - (5.1) / (1)$	$(2.1.1) + (2.1.3.1) + (5.1) - (5.1) - (5.1) / (1)$	$(2.1.1) + (2.1.3.1) + (5.1) - (5.1) - (5.1) / (1)$	$(2.1.1) + (2.1.3.1) + (5.1) - (5.1) - (5.1) / (1)$	$(2.1.1) + (2.1.3.1) + (5.1) - (5.1) - (5.1) / (1)$	$(2.1.1) + (2.1.3.1) + (5.1) - (5.1) - (5.1) / (1)$	średnia z trzech poprzedzających lat [9.6,1]	średnia z trzech poprzedzających lat [9.6,1]	[9.6] - [9.7]	[9.8] - [9.7.1]
2013		148 446,00	148 446,00	9,26%	8,25%	9,26%	8,25%	0,00	8,25%	8,59%	8,08%	TAK	NIE
2014		3 388 739,00	3 388 739,00	2,67%	2,67%	2,67%	2,67%	0,00	2,67%	4,00%	3,49%	TAK	TAK
2015		3 598 081,00	3 598 081,00	5,96%	4,26%	5,96%	4,26%	0,00	4,26%	6,43%	5,91%	TAK	TAK
2016		2 220 981,00	2 220 981,00	7,69%	7,69%	7,69%	7,69%	0,00	7,69%	8,58%	8,58%	TAK	TAK
2017		2 478 374,00	2 478 374,00	6,59%	6,59%	6,59%	6,59%	0,00	6,59%	10,29%	10,29%	TAK	TAK
2018		3 797 691,00	3 797 691,00	7,05%	7,05%	7,05%	7,05%	0,00	7,05%	8,82%	8,82%	TAK	TAK
2018		3 497 691,00	3 497 691,00	5,96%	5,96%	5,96%	5,96%	0,00	5,96%	8,91%	8,91%	TAK	TAK
2020		3 800 000,00	3 800 000,00	6,38%	6,38%	6,38%	6,38%	0,00	6,38%	10,07%	10,07%	TAK	TAK
2021		4 000 000,00	4 000 000,00	6,69%	6,69%	6,69%	6,69%	0,00	6,69%	11,36%	11,36%	TAK	TAK
2022		4 000 000,00	4 000 000,00	6,64%	6,64%	6,64%	6,64%	0,00	6,64%	11,51%	11,51%	TAK	TAK
2023		2 680 191,12	2 680 191,12	3,68%	3,68%	3,68%	3,68%	0,00	3,68%	12,03%	12,03%	TAK	TAK

Wyszczególnienie	Przeznaczenie prognozowanej nadwyżki budżetowej	w tym na:	Informacje uzupełniające o wybranych rodzajach wydatków budżetowych							
			Spłaty kredytów, pożyczek i wykup papierów wartościowych	Wydatki bieżące na wynagrodzenia i składki od nich naliczane	Wydatki związane z funkcjonowaniem organów jednostki samorządu terytorialnego)	Wydatki objęte limitem art. 226 ust 3 ustawy	z tego		Wydatki inwestycyjne kontynuowane	Nowe wydatki inwestycyjne
Lp	10	10.1	11.1	11.2	11.3	11.3.1	11.3.2	11.4	11.5	11.6
Formuła					[11.3.1]+[11.3.2]					
2013	0,00	0,00	12 931 339,00	0,00	1 678 263,00	0,00	1 678 263,00	0,00	0,00	0,00
2014	365 000,00	0,00	12 421 576,00	0,00	3 566 048,00	0,00	3 566 048,00	0,00	0,00	0,00
2015	1 500 000,00	0,00	12 421 576,00	0,00	2 350 390,00	0,00	2 350 390,00	0,00	0,00	0,00
2016	101 290,00	0,00	12 421 576,00	0,00	0,00	0,00	0,00	0,00	0,00	0,00
2017	1 582 000,00	0,00	12 421 576,00	0,00	0,00	0,00	0,00	0,00	0,00	0,00
2018	1 800 000,00	0,00	12 421 576,00	0,00	0,00	0,00	0,00	0,00	0,00	0,00
2019	1 500 000,00	0,00	12 421 576,00	0,00	0,00	0,00	0,00	0,00	0,00	0,00
2020	1 800 000,00	0,00	12 421 576,00	0,00	0,00	0,00	0,00	0,00	0,00	0,00
2021	2 000 000,00	0,00	12 421 576,00	0,00	0,00	0,00	0,00	0,00	0,00	0,00
2022	2 000 000,00	0,00	12 421 576,00	0,00	0,00	0,00	0,00	0,00	0,00	0,00
2023	1 081 530,00	0,00	12 421 576,00	0,00	0,00	0,00	0,00	0,00	0,00	0,00

Finansowanie programów, projektów lub zadań realizowanych z udziałem środków, o których mowa w art. 5 ust. 1 pkt 2 i 3 ustawy									
Wyszczególnienie	w tym:			w tym:			w tym:		
	12.1	12.1.1	12.1.1.1	12.2	12.2.1	12.2.1.1	12.3	12.3.1	12.3.2
Dochody bieżące na programy, projekty lub zadania finansowane z udziałem środków, o których mowa w art. 5 ust. 1 pkt 2 i 3 ustawy	środków określonych w art. 5 ust. 1 pkt 2 ustawy	środków określonych w art. 5 ust. 1 pkt 2 ustawy	środków określonych w art. 5 ust. 1 pkt 2 ustawy	Dochody majątkowe na programy, projekty lub zadania finansowane z udziałem środków, o których mowa w art. 5 ust. 1 pkt 2 i 3 ustawy	środków określonych w art. 5 ust. 1 pkt 2 ustawy	środków określonych w art. 5 ust. 1 pkt 2 ustawy	Wydatki bieżące na programy, projekty lub zadania finansowane z udziałem środków, o których mowa w art. 5 ust. 1 pkt 2 i 3 ustawy	finansowane środkami określonymi w art. 5 ust. 1 pkt 2 ustawy	Wydatki bieżące na realizację programu, projektu lub zadania wynikające wyłącznie z zawartych umów z podmiotem dysponującym środkami, o których mowa w art. 5 ust. 1 pkt 2 ustawy
Lp	12.1	12.1.1	12.1.1.1	12.2	12.2.1	12.2.1.1	12.3	12.3.1	12.3.2
Formuła									
2013	0,00	0,00	0,00	0,00	0,00	0,00	0,00	0,00	0,00
2014	0,00	0,00	0,00	0,00	0,00	0,00	0,00	0,00	0,00
2015	0,00	0,00	0,00	0,00	0,00	0,00	0,00	0,00	0,00
2016	0,00	0,00	0,00	0,00	0,00	0,00	0,00	0,00	0,00
2017	0,00	0,00	0,00	0,00	0,00	0,00	0,00	0,00	0,00
2018	0,00	0,00	0,00	0,00	0,00	0,00	0,00	0,00	0,00
2019	0,00	0,00	0,00	0,00	0,00	0,00	0,00	0,00	0,00
2020	0,00	0,00	0,00	0,00	0,00	0,00	0,00	0,00	0,00
2021	0,00	0,00	0,00	0,00	0,00	0,00	0,00	0,00	0,00
2022	0,00	0,00	0,00	0,00	0,00	0,00	0,00	0,00	0,00
2023	0,00	0,00	0,00	0,00	0,00	0,00	0,00	0,00	0,00

Lp	Formuła	Kwoty dotyczące przejęcia i spłaty zobowiązań po samodzielnym publicznym zakładach opieki zdrowotnej oraz pokrycia ujemnego wyniku										
		Wydávki majątkowe na programy, projekty lub zadania finansowane z udziałem środków, o których mowa w art. 5 ust. 1 pkt 2 i 3 ustawy	w tym:		Kwota zobowiązań wynikających z przejęcia przez jednostkę samorządu terytorialnego zobowiązań po likwidowanych i przekształcanych samodzielnym zakładach opieki zdrowotnej	13.2	13.3	13.4	13.5	13.6	13.7	
		Wydatki majątkowe na realizację programu, projektu lub zadania finansowane z udziałem środków, o których mowa w art. 5 ust. 1 pkt 2 ustawy	Wydatki majątkowe na realizację programu, projektu lub zadania wynikające wyłącznie z zawartych umów z podmiotem dysponującym środkami, o których mowa w art. 5 ust. 1 pkt 2 ustawy	12.4.1	12.4.2	13.1	Dochody budżetowe z tytułu dotacji celowej z budżetu państwa, o której mowa w art. 196 ustawy z dnia 15 kwietnia 2011 r. o działalności leczniczej (Dz.U. Nr 112, poz. 654, z późn. zm.)	Wysokość zobowiązań podlegających umorzeniu, o którym mowa w art. 190 ustawy o działalności leczniczej	Wydatki na spłatę przejętych zobowiązań samodzielnego publicznego zakładu opieki zdrowotnej na zasadach określonych w przepisach o działalności leczniczej	Wydatki na spłatę przejętych zobowiązań samodzielnego publicznego zakładu opieki zdrowotnej likwidowanego na zasadach określonych w przepisach o działalności leczniczej	Wydatki na spłatę zobowiązań samodzielnego publicznego zakładu opieki zdrowotnej przesyłanych do końca 2011 r. na podstawie przepisów o zakładach opieki zdrowotnej	Wydatki bieżące na pokrycie ujemnego wyniku finansowego samodzielnego publicznego zakładu opieki zdrowotnej
2013		0,00	0,00	0,00	0,00	0,00	0,00	0,00	0,00	0,00	0,00	0,00
2014		0,00	0,00	0,00	0,00	0,00	0,00	0,00	0,00	0,00	0,00	0,00
2015		0,00	0,00	0,00	0,00	0,00	0,00	0,00	0,00	0,00	0,00	0,00
2016		0,00	0,00	0,00	0,00	0,00	0,00	0,00	0,00	0,00	0,00	0,00
2017		0,00	0,00	0,00	0,00	0,00	0,00	0,00	0,00	0,00	0,00	0,00
2018		0,00	0,00	0,00	0,00	0,00	0,00	0,00	0,00	0,00	0,00	0,00
2019		0,00	0,00	0,00	0,00	0,00	0,00	0,00	0,00	0,00	0,00	0,00
2020		0,00	0,00	0,00	0,00	0,00	0,00	0,00	0,00	0,00	0,00	0,00
2021		0,00	0,00	0,00	0,00	0,00	0,00	0,00	0,00	0,00	0,00	0,00
2022		0,00	0,00	0,00	0,00	0,00	0,00	0,00	0,00	0,00	0,00	0,00
2023		0,00	0,00	0,00	0,00	0,00	0,00	0,00	0,00	0,00	0,00	0,00

Dane uzupełniające o dtugu i jego spłacie							
Wyszczególnienie	Spłaty rat kapitałowych oraz wykup papierów wartościowych, o których mowa w pkt 5.1., wynikające wyłącznie z tytułu zobowiązań już zaciągniętych	Kwota długu, którego planowana spłata dokonana się z wydatków budżetu	Wydatki zmniejszające dług	w tym:			Wynik operacji nieklasowych wpływających na kwotę długu ( m.in. umorzenia, różnice kursowe)
				14.1	14.2	14.3	
Lp							
Formula							
2013	0,00	0,00	0,00	0,00	0,00	0,00	0,00
2014	0,00	0,00	0,00	0,00	0,00	0,00	0,00
2015	0,00	0,00	0,00	0,00	0,00	0,00	0,00
2016	0,00	0,00	0,00	0,00	0,00	0,00	0,00
2017	0,00	0,00	0,00	0,00	0,00	0,00	0,00
2018	0,00	0,00	0,00	0,00	0,00	0,00	0,00
2019	0,00	0,00	0,00	0,00	0,00	0,00	0,00
2020	0,00	0,00	0,00	0,00	0,00	0,00	0,00
2021	0,00	0,00	0,00	0,00	0,00	0,00	0,00
2022	0,00	0,00	0,00	0,00	0,00	0,00	0,00
2023	0,00	0,00	0,00	0,00	0,00	0,00	0,00



## Załącznik Nr 2

### **Objaśnienia**

Wieloletnią prognozę finansową uaktualniono o faktyczne wykonanie w 2012 roku: dochodów, wydatków, przychodów i rozchodów.

W 2013 roku zweryfikowano plan dochodów i wydatków zgodnie z planami budżetu na dzień 08 maja 2013 roku.

Nadwyżka budżetu w latach 2014-2023 w całości zostanie przeznaczona na spłatę wcześniej zaciągniętych kredytów i pożyczek.

Załącznik Nr 5

## Wykaz przedsięwzięć do WPF

Nazwa i cel	Jednostka odpowiedzialna lub koordynująca	Okres realizacji		Łączne nakłady finansowe	Limit 2013	Limit 2014	Limit 2015	Limit 2016	Limit zobowiązań
		od	do						
Wydatki na przedsięwzięcia-ogółem (1.1+1.2+1.3)									
- wydatki bieżące				10 868 796,00	1 678 263,00	3 556 048,00	2 350 390,00	0,00	0,00
- wydatki majątkowe				10 868 796,00	1 678 263,00	3 556 048,00	2 350 390,00	0,00	0,00
Wydatki na programy, projekty lub zadania związane z programami realizowanymi z udziałem środków, o których mowa w art.5 ust.1 pkt 2 i 3 ustawy z dnia 27 sierpnia 20									
- wydatki bieżące				0,00	0,00	0,00	0,00	0,00	0,00
- wydatki majątkowe				1 161 922,00	1 071 629,00	0,00	0,00	0,00	0,00
Wydatki na programy, projekty lub zadania związane z umowami partnerstwa publiczno-prywatnego, z tego:									
- wydatki bieżące				0,00	0,00	0,00	0,00	0,00	0,00
- wydatki majątkowe				0,00	0,00	0,00	0,00	0,00	0,00
Wydatki na programy, projekty lub zadania pozostałe (inne niż wymienione w pkt 1.1 i 1.2), z tego									
				9 706 874,00	606 634,00	3 556 048,00	2 350 390,00	0,00	0,00
Budowa i modernizacja obiektu sportowego w m. Ruzhanka	Urząd Gminy Górnoluzki	2013	2013	157 606,00	1 61 826,00	0,00	0,00	0,00	0,00
Budowa i modernizacja obiektu sportowego w Szostkiewiczach	Urząd Gminy Górnoluzki	2012	2013	228 426,00	313 326,00	0,00	0,00	0,00	0,00
Rehabilitacja i remonty wiatli w m. Chodziejewo	Urząd Gminy Górnoluzki	2012	2013	188 988,00	80 898,00	0,00	0,00	0,00	0,00
Rehabilitacja i remonty wiatli w m. Żółkowo	Urząd Gminy Górnoluzki	2012	2013	378 313,00	394 327,00	0,00	0,00	0,00	0,00
ZACOSPODAROWANE CENTRUM WSI ZORUCHOWO	Urząd Gminy Górnoluzki	2012	2013	283 802,00	281 843,00	0,00	0,00	0,00	0,00



Rozbudowa remizy OSP w m. Dąbrowa	Urząd Gminy Głowczycze	2012	2014	107 300,00	0,00	100 000,00	0,00	0,00	0,00
-----------------------------------	---------------------------	------	------	------------	------	------------	------	------	------

**UCHWAŁA NR 207/R/2013**  
**RADY GMINY GŁÓWCZYCE**  
**z dnia 08 maja 2013 roku**

**w sprawie zaciągnięcia pożyczki na wyprzedzające finansowanie zadań inwestycyjnych realizowanych w roku 2013 ze środków unijnych.**

Na podstawie art. 18 ust. 2 pkt. 9 „c” ustawy z dnia 8 marca 1990 r. o samorządzie gminnym (Dz. U. z 2001 r. Nr 142, poz. 1591, z późn. zm.) oraz art. 89 ust. 1 pkt 4 ustawy z dnia 27 sierpnia 2010 r. o finansach publicznych (Dz. U. z 2009 r. Nr 157 poz. 1240)

**Uchwała się, co następuje :**

§ 1. Zaciąga się pożyczkę w Banku Gospodarstwa Krajowego do kwoty **571.048,00** złotych na wyprzedzające finansowanie zadań inwestycyjnych z udziałem środków przyznanych gminie w ramach pomocy finansowej z Programu Rozwoju Obszarów Wiejskich w tym :

1. **„Aktywizacja społeczności wiejskiej na rzecz działań społeczno-kulturalnych poprzez remont świetlic wiejskich w Choćmirówku i Żelkowie”** na kwotę **108.849,00** zł zgodnie z umową o przyznanie pomocy Nr 00281-6922-UM1100297/12 w ramach działania „Odnowa i rozwój wsi” objętego PROW na lata 2007-2013.
2. **„Zagospodarowanie centrum wsi Żoruchowo”** na kwotę **159.172,00** zł zgodnie z umową o przyznanie pomocy Nr 00251-6922-UM1100299/12 w ramach działania „Podstawowe usługi dla gospodarki i ludności wiejskiej” objętego PROW na lata 2007-2013.
3. **„Rozwój infrastruktury sportowej w gminie Główczyce – budowa boiska sportowego w Rumsku oraz szatni sportowej w Szczypkowicach”** na kwotę **303.027,00** zł zgodnie z umową o przyznanie pomocy Nr 00250-6922-UM1100298/12 w ramach działania „Podstawowe usługi dla gospodarki i ludności wiejskiej” objętego PROW na lata 2007-2013.

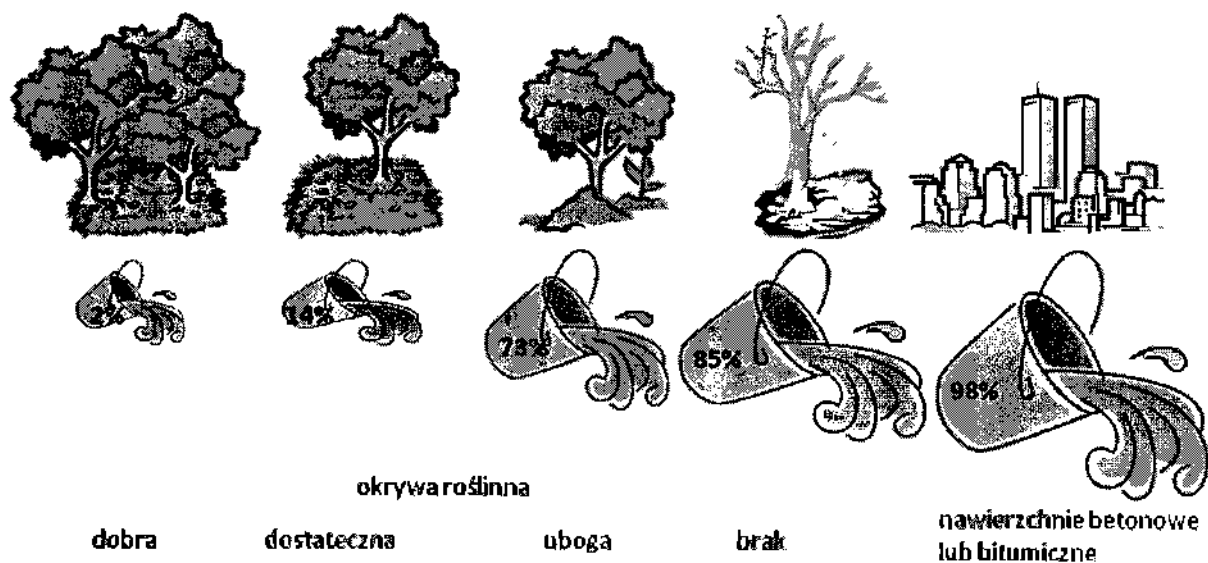
§ 2. Zabezpieczeniem spłaty pożyczki będzie weksel „In blanco” wraz z deklaracją wekslową.

§ 3. Spłata pożyczki nastąpi po uzyskaniu środków z Europejskiego Funduszu Rolnego na rzecz Rozwoju Obszarów Wiejskich.

§ 4. Wykonanie uchwały powierza się Wójtowi Gminy.

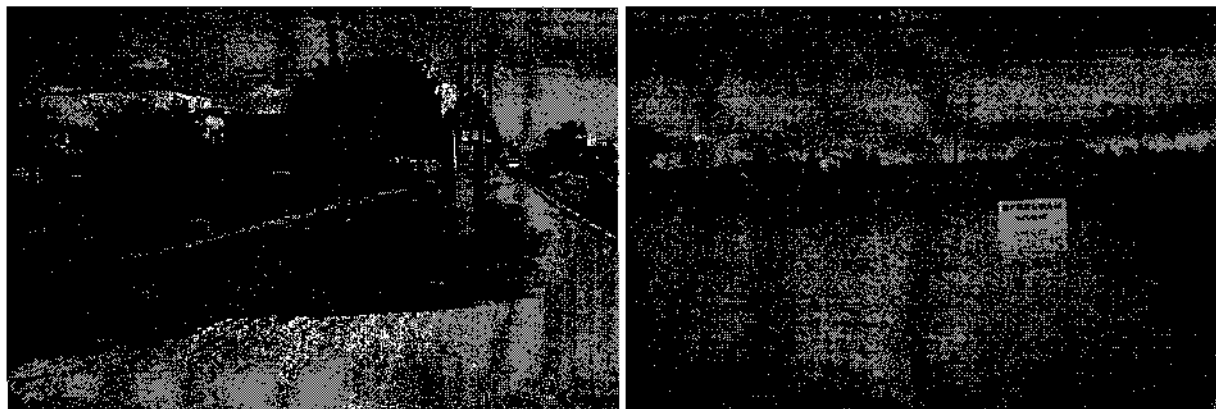
§ 5. Uchwała wchodzi w życie z dniem podjęcia.

PRZEWODNICZĄCY  
Rady Gminy  
*Michał Matkowski*



Rys.2. Spływ powierzchniowy (wartość orientacyjna w % opadu) w zależności od zagospodarowania powierzchni:  
 (rys. A. Karczmarczyk, dane na podstawie: [www.uprcr.nsw.gov.au](http://www.uprcr.nsw.gov.au))

### Zdjęcia ku przestrodze



Fot. 1 i 2. Wypełnione po brzegi rowy i zalane posesje w podwarszawskiej miejscowości po opadzie w czerwcu 2010 r.  
 (fot. A. Karczmarczyk)

Wyciąg z artykułu pt.

## Racjonalne zagospodarowanie wód opadowych na terenach o zwartej i rozproszonej zabudowie

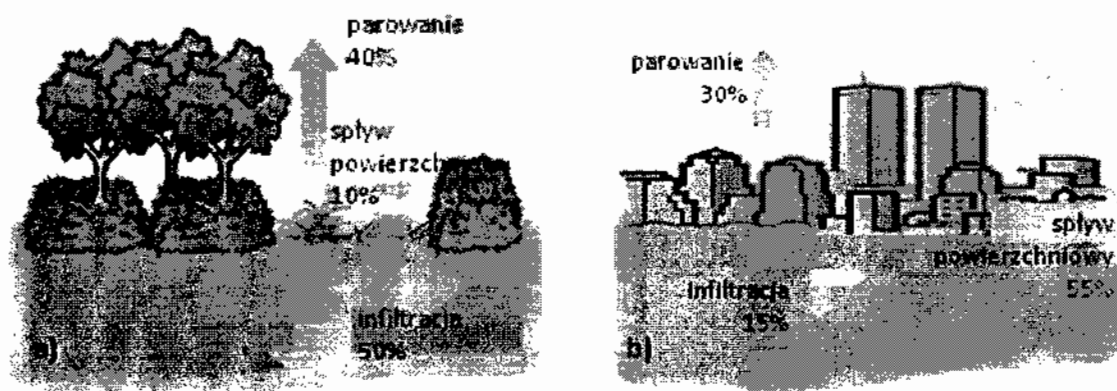
Autorzy:

Agnieszka Karczmarczyk, Józef Mosiej

SGGW Szkoła Główna Gospodarstwa Wiejskiego w Warszawie

### Zabudowa (uszczelnianie) powierzchni a wielkość spływu powierzchniowego

Na terenach nieużytkowanych przez człowieka lub też zagospodarowanych dużą ilością zieleni problem zagospodarowania wód deszczowych praktycznie nie występuje. Podstawowym problemem obszarów zurbanizowanych jest uszczelnienie znacznej powierzchni poprzez zabudowę, co powoduje, że więcej wody odpływa ze zlewni niż w nią wsiąka (rys.1).



Rys.1. Zależność pomiędzy powierzchnią zabudowaną a wielkością spływu powierzchniowego:  
a) zlewnia naturalna; b) >75% powierzchni nieprzepuszczalnych  
(rys. A. Karczmarczyk, dane na podstawie: [www.jointheevolution.ca](http://www.jointheevolution.ca))

W miarę jak ubywa szaty roślinnej, a wzrasta uszczelnienie powierzchni materiałem sztucznym, spływ powierzchniowy rośnie i staje się dominującą składową odpływu wód deszczowych (rys.2). Przykładowo dla Warszawy stosunek powierzchni uszczelnionych do powierzchni całkowitej zlewni wynosi 0,9 na obszarze centrum miasta i 0,4-0,7 na terenach pozostałych (Błaszczak 2004).

**NOWOCZESNE METODY ZAGOSPODAROWANIA WÓD  
DESZCZOWYCH - RADY DLA PLANISTÓW  
PRZESTRZENNYCH**

Tabela 1. Wartości współczynnika spływu w dla różnych warunków terenowych podawane przez różnych autorów

Rodzaj powierzchni	Wartość współczynnika spływu w
Biażejewski R.: Kanalizacja wsi. Wydawnictwo PZITS. Poznań 2003	
Łąsy, parki, trawniki na piaskach - teren płaski	0,0-0,1
Ogrody, trawniki na piaskach - spadek >2%, lub na glinach - teren płaski	0,1-0,2
Place do gier i place sportowe, trawniki na glinach - spadek >2%	0,2-0,3
Ogrody dachowe, trawniki na glinach - spadek >10%	0,3-0,4
Chodniki nie pokryte płytami, podwórza i aleje, dachy zwitrowe, małe spadki	0,4-0,5
Chodniki nie pokryte płytami, podwórza i aleje, dachy zwitrowe, duże spadki	0,5-0,6
Chodniki pokryte płytami	0,6-0,7
Dachy o nachyleniu < 1,5° (to jest < 27%)	0,7-0,8
Płyty z zalewanymi spoinami, pokryte papą lub betonem, kostka brukowa	0,8-0,9
Dachy o nachyleniu > 1,5°, powierzchnie asfaltowe	0,9-1,0
Sivý D.: Retencja i infiltracja wód deszczowych. Oficyna Wydawnicza Politechniki Rzeszowskiej. Rzeszów 2008	
Dachy kryte blachą lub lupkiem	0,95
Dachy płaskie	0,50-0,70
Jezdnie betonowe lub asfaltowe	0,85-0,90
Drogi i ścieżki zwitrowe	0,15-0,30
Parki i ogrody	0,0-0,10
Eidel R.: Odwodnienie dróg. Wydawnictwo Komunikacji i Łączności. Warszawa 2009	
Dachy szczeblne (blacha, papa)	0,90-0,95
Drugi bitumiczne	0,85-0,90
Bruki kamienne i klinkierowe	0,75-0,85
Bruki kamienne i klinkierowe leż bez zalanych spoin	0,50-0,70
Bruki gorsze bez zalanych spoin	0,40-0,50
Drugi tłuczniowe	0,25-0,60
Drugi zwitrowe	0,15-0,30
Powierzchnie niebrukowane	0,10-0,20
Parki, ogrody, łąki	0,00-0,10
Łomotowski J., Szpindor A.: Nowoczesne systemy oczyszczania ścieków. Wyd. Arkady. Warszawa 1999	
Zabudowa zwarta	0,70-0,90
Zabudowa luźna z domami w podwórzach	0,50-0,70
Zabudowa luźna blokowa	0,40
Zabudowa luźna o charakterze usługowym	0,30
Zabudowa jednorodzinna	0,25
Ogrody i tereny nie zabudowane	0,10-0,20
Parki, sadzi, łąki zależnie od spadku terenu i podłoża	0,05-0,25
Nawierzchnia uliczna gładka	0,50-0,90
Nawierzchnia bita	0,25-0,60

Rodzaj powierzchni	Wartość współczynnika spływu w
Geiger W., Dreiseldt H.: Nowe sposoby odprowadzania wód deszczowych. Poradnik retencjonowania i infiltracji wód deszczowych do gruntu na terenach zurbanizowanych. Oficyna Wydawnicza Przemysł-EKO. Bydgoszcz 1999	
Elementy drewniane, dachy płaskie	0,50-0,70
Drugi i ścieżki asfaltowe	0,85-0,90
Nawierzchnie brukowe	0,75-0,85
Nawierzchnie z kostki rzędowej (luźne)	0,25-0,60
Nawierzchnie tłuczniowe i z małej kostki kamiennej	0,25-0,60
Drugi zwitrowe	0,15-0,30
Powierzchnie niebrukowane, tory kolejowe	0,10-0,20
Powierzchnie parków i ogrodów	0,05-0,10
Nowakowska-Błaszczak A., Błaszczak P.: Wodociągi i Kanalizacja w planowaniu przestrzennym. Wyd. Arkady. Warszawa 1974	
Dachy szczeblne (blacha, papa)	0,90-0,95
Drugi asfaltowe	0,85-0,90
Bruki szczeblne	0,75-0,85
Bruki bez zalanych spoin	0,40-0,50
Drugi zwitrowe	0,15-0,30
Powierzchnie niebrukowane	0,10-0,20
Parki, ogrody i łąki	0,00-0,10
Błaszczak W., Stomatello H., Błaszczak P.: Kanalizacja. Słonec i Pompownie Tom I. Wyd. Arkady. Warszawa 1983	
Dachy szczeblne (blacha, papa)	0,90-0,95
Drugi asfaltowe	0,85-0,90
Bruki kamienne, klinkierowe, drewniane szczeblne	0,75-0,85
Bruki jak wyżej lecz bez zalanych spoin	0,50-0,70
Bruki gorsze bez zalanych spoin	0,40-0,50
Drugi tłuczniowe (szosy)	0,25-0,60
Drugi zwitrowe	0,15-0,30
Powierzchnie i podwórza nie brukowane	0,10-0,20
Parki, ogrody, łąki	0,00-0,10
Łomotowski J., Szpindor A.: Nowoczesne systemy oczyszczania ścieków. Wyd. Arkady. Warszawa 1999	
Zabudowa zwarta	0,70-0,90
Zabudowa luźna z domami w podwórzach	0,50-0,70
Zabudowa luźna blokowa	0,40
Zabudowa luźna o charakterze usługowym	0,30
Zabudowa jednorodzinna	0,25
Ogrody i tereny nie zabudowane	0,10-0,20
Parki, sadzi, łąki zależnie od spadku terenu i podłoża	0,05-0,25
Nawierzchnia uliczna gładka	0,50-0,90
Nawierzchnia bita	0,25-0,60



**UCHWAŁA NR 208/R/2013  
RADY GMINY GŁÓWCZYCE  
z dnia 8 maja 2013r.**

**w sprawie uchwalenia zmiany miejscowego planu zagospodarowania  
przestrzennego miejscowości Główczyce w zakresie terenów oznaczonych  
symbolami B07-ZŁ oraz C29ZL-P i cz. C31-PU**

Na podstawie art. 20, ust. 1 ustawy z 27 marca 2003 r. o planowaniu i zagospodarowaniu przestrzennym (t. j. Dz. U. z 2012 roku, poz. 647, z późn. zm.) oraz art. 18 ust.2 pkt.5 ustawy z 8 marca 1990 r. o samorządzie gminnym (t. j.: Dz. U. z 2001 r. Nr 142, poz. 1591, z późn. zm.)

*uchwała się, co następuje:*

**Rozdział 1  
Przepisy ogólne**

**§1**

1. Po stwierdzeniu zgodności z ustaleniami „Studium uwarunkowań i kierunków zagospodarowania przestrzennego gminy Główczyce” (uchwalonego Uchwałą nr 93/R/2012 z dnia 23 stycznia 2012 r.), uchwała się zmianę miejscowego planu zagospodarowania przestrzennego miejscowości Główczyce w zakresie terenów oznaczonych symbolami B07-ZŁ oraz C29ZL-P i cz. C31-PU **zwaną dalej „planem”**.
2. Granice terenu opracowania przedstawiają załączniki graficzne do niniejszej uchwały – Rysunek planu w skali 1:1000 obejmujący następujące obszary:
  - 1) obszar „A” – teren oznaczony w dotychczasowym planie miejscowym symbolem B07-ZŁ - załącznik graficzny nr 1;
  - 2) obszar „B” – teren oznaczony w dotychczasowym planie miejscowym symbolami C29ZL-P i cz. C31-PU - załącznik graficzny nr 2.
3. Plan obejmuje obszar o łącznej powierzchni ok. 2,71 ha, w tym: obszar „A” - 1,45 ha, obszar „B” - 1,26 ha.
4. Celem opracowania planu miejscowego jest:
  - 1) w obrębie obszaru „A” uporządkowanie stanu prawnego w odniesieniu do faktycznego sposobu użytkowania terenu tj. istnienia Małej Elektrowni Wodnej i zbiornika retencyjnego, a także dopuszczenie możliwości realizacji stawów hodowlanych,
  - 2) w obrębie obszaru „B” umożliwienie zmiany przeznaczenia terenu zabudowę mieszkaniową jednorodzinną oraz ustalenie dojazdu do planowanej zabudowy drogą wewnętrzną zlokalizowaną w tym terenie,
  - 3) ustalenie zasad zagospodarowania terenów oraz form ochrony z zachowaniem warunków określonych w ustawach i przepisach odrębnych,

**§2**

1. Ustalenia planu zawarte są w części tekstowej i graficznej planu.

2. Ustalenia tekstowe planu określają:

- 1) przeznaczenie terenów i sposoby zagospodarowania terenów wydzielonych liniami rozgraniczającymi - §4 niniejszej uchwały;
- 2) zasady ochrony i kształtowania ładu przestrzennego - §5 niniejszej uchwały;
- 3) zasady ochrony środowiska, przyrody i krajobrazu kulturowego - §6 niniejszej uchwały;
- 4) zasady ochrony dziedzictwa kulturowego i zabytków oraz dóbr kultury współczesnej, - §7 niniejszej uchwały;
- 5) wymagania wynikające z potrzeb kształtowania przestrzeni publicznych - §8 niniejszej Uchwały;
- 6) zasady kształtowania zabudowy oraz wskaźniki zagospodarowania terenu - §9 niniejszej uchwały;
- 7) granice i sposoby zagospodarowania terenów lub obiektów podlegających ochronie, ustalonych na podstawie odrębnych przepisów - §10 niniejszej uchwały;
- 8) szczegółowe zasady i warunki scalania i podziału nieruchomości objętych planem - §11 niniejszej uchwały;
- 9) zasady modernizacji, rozbudowy i budowy systemów infrastruktury technicznej - §12 niniejszej uchwały;
- 10) zasady modernizacji, rozbudowy i budowy systemów komunikacji - §13 niniejszej uchwały;
- 11) sposób i termin tymczasowego zagospodarowania, urządzania i użytkowania terenów - §14 niniejszej uchwały;
- 12) stawkę procentową, na podstawie której ustala się opłatę, o której mowa w art. 36 ust.4 ustawy o planowaniu i zagospodarowaniu przestrzennym - §15 niniejszej uchwały.

3. Ustalenia graficzne zawarte są na załącznikach graficznych nr 1 i nr 2 - Rysunkach planu w skali 1:1000, na których obowiązującymi ustaleniami planu są:

- 1) granica opracowania planu;
  - 2) linie rozgraniczające tereny o różnym przeznaczeniu lub różnych zasadach zagospodarowania;
  - 3) nieprzekraczalna linia zabudowy;
  - 4) oznaczenia (literowo – cyfrowe) wydzielonych liniami rozgraniczającymi terenów;
  - 5) podstawowe przeznaczenie terenów, w tym:
    - a) R/ZL – tereny rolnicze i tereny leśne,
    - b) WS – tereny wód powierzchniowych,
    - c) MN – tereny zabudowy mieszkaniowej jednorodzinnej,
    - d) ZL/ZP – tereny zieleni leśnej – zabytkowy park,,
    - e) U/P – tereny zabudowy usługowo-produkcyjnej,
    - f) KDW – tereny komunikacji wewnętrznej;
  - 5) Granica obszaru wpisanego do rejestru zabytków województwa pod nr A-1171;
  - 6) Linia elektroenergetyczna średnich napięć 15kV wraz z pasem ograniczeń (po 7 m od osi linii);
  - 7) Brak powiązania z drogą wojewódzką nr 213;
- Pozostałe oznaczenia na rysunku planu stanowią informacje lub zalecenia i nie są ustaleniami planu miejscowego

- 1) powierzchni zabudowy terenu – rozumie się przez to powierzchnię budynku/budowli, liczoną po obrysie zewnętrznym w stosunku do powierzchni działki, wyrażoną w [%];
- 2) głównej kalenicy dachu – rozumie się przez to kalenicę na dachu przykrywającym zasadniczą bryłę budynku, stanowiącą min 80% powierzchni dachu całego budynku; nie stanowią głównej kalenicy dachu w szczególności kalenice zadaszenia części wejściowej, kalenice lukarn, zadaszeń balkonów i tarasów, itp.;
- 3) głównej bryle budynku - rozumie się przez to zasadniczą bryłę budynku, najwyższą i największą pod względem powierzchni zabudowy część budynku, nie stanowiącą głównej bryły budynku w szczególności wejścia do budynku, garaże i części budynku dobudowane, np. oficyny, schody, ganki, itp.;
- 4) usługach komercyjnych – rozumie się przez to usługi takie jak np. handel detaliczny i hurtowy, gastronomia, usługi związane z rekreacją, kulturą i sportem, usługi administracji tzw. biura, różne formy działalności gospodarczej, a także tzw. drobna wytwórczość (usługi rzemiosła);
- 5) usługach nieuciążliwych towarzyszących zabudowie mieszkaniowej - rozumie się przez to usługi komercyjne, za wyjątkiem tzw. drobnej wytwórczości, oraz usługi publiczne z zakresu usług oświaty i wychowania za wyjątkiem usług świadczonych przez jednostki samorządu terytorialnego oraz zdrowia i opieki społecznej, za wyjątkiem usług świadczonych w szpitalach i obiektach lecznictwa zamkniętego;
- 6) ustawie o ochronie zabytków – rozumie się przez to ustawę z dn. 23 lipca 2003r o ochronie zabytków i opiece nad zabytkami (Dz. U. z 2003r. Nr 162 poz. 1568, z późniejszymi zmianami) obowiązującą w dniu uchwalania planu;

## **Rozdział 2** **Ustalenia planu**

### **§4**

1. Dla terenu oznaczonego symbolem 6. R/ZL (powierzchnia ok. 0,52ha) ustala się następujące przeznaczenie terenu i sposoby zagospodarowania:
  - 1) przeznaczenie podstawowe: tereny rolnicze i leśne położone w dolinie rzeki;
  - 2) dopuszczalne sposoby zagospodarowania:
    - a) uprawy rolnicze i leśne,
    - b) zakaz lokalizacji zabudowy zagrodowej,
    - c) lokalizacja budowli związanych z funkcjonowaniem wód, ochroną przed podtopieniem, zalaniem i powodzią,
    - d) lokalizacja urządzeń i sieci infrastruktury technicznej oraz lokalizacja dróg wewnętrznych służących obiektom budowlanym, zabudowie oraz prowadzeniu gospodarki rolnej i leśnej.
2. Dla terenu oznaczonego symbolem 5.MN (powierzchnia około 0,51ha) ustala się następujące przeznaczenie terenu i sposoby zagospodarowania:
  - 1) przeznaczenie podstawowe: zabudowa mieszkaniowa jednorodzinna,
  - 2) dopuszczalne sposoby zagospodarowania:
    - a) lokalizacja budynków mieszkalnych,
    - b) lokalizacja w budynkach mieszkalnych usług nieuciążliwych towarzyszących zabudowie mieszkaniowej,
    - c) lokalizacja zabudowy towarzyszącej budynkom mieszkalnym – garaże dla samochodów osobowych, zabudowa gospodarcza, z wyjątkiem hodowli zwierząt gospodarskich,

- d) lokalizacja urządzeń i sieci infrastruktury technicznej niezbędnych dla funkcjonowania zabudowy, lokalizacja dróg wewnętrznych służących obiektom budowlanym i zabudowie.
3. Dla terenów oznaczonych symbolami: 1.U/P (powierzchnia około 0,71ha) oraz 2.U/P (powierzchnia około 0,05ha) ustala się następujące przeznaczenie terenu i sposoby zagospodarowania:
- 1) przeznaczenie podstawowe: zabudowa usługowa z zakresu usług komercyjnych i/lub zabudowa produkcyjna,
  - 2) Dopuszczalne sposoby zagospodarowania:
    - a) lokalizacja budynków i budowli związanych z produkcją energii ze źródeł odnawialnych, w szczególności związanych z energetyką wodną,
    - b) lokalizacja budynków i budowli usługowych, za wyjątkiem budynków o powierzchni sprzedażowej powyżej 2000m<sup>2</sup>
    - c) lokalizacja budynków i budowli związanych z hodowlą ryb, w szczególności budowli piętrzących wodę, stawów hodowlanych, urządzeń wodnych, budynków gospodarczych (np. magazynowych), obiektów małej architektury,
    - d) lokalizacja budynków mieszkalnych, wyłącznie jako zabudowa towarzysząca funkcji podstawowej (tzw. mieszkanie dla właściciela),
    - e) lokalizacja urządzeń i sieci infrastruktury technicznej niezbędnych dla funkcjonowania zabudowy, lokalizacja dróg wewnętrznych służących obiektom budowlanym i zabudowie;
4. Dla terenu oznaczonego symbolem 4. ZL/ZP (powierzchnia około 0,32ha) ustala się następujące przeznaczenie terenu i sposoby zagospodarowania:
- 1) przeznaczenie podstawowe: tereny zieleni leśnej, stanowiące część zabytkowego parku wpisanego do rejestru zabytków województwa pod nr A-1171 jako zespół pałacowo-parkowy;
  - 2) dopuszczalne sposoby zagospodarowania:
    - a) zakaz lokalizacji budynków,
    - b) lokalizacja obiektów małej architektury i urządzeń rekreacji,
    - c) lokalizacja urządzeń i sieci infrastruktury technicznej niezbędnych dla funkcjonowania zabudowy, lokalizacja dróg wewnętrznych służących obiektom budowlanym i zabudowie.
5. Dla terenu oznaczonego symbolem 3.WS – rzeka Struga Głównicza (powierzchnia około 0,30ha) ustala się następujące przeznaczenie terenu i sposoby zagospodarowania:
- 1) przeznaczenie podstawowe: tereny wód powierzchniowych;
  - 2) dopuszczalne sposoby zagospodarowania:
    - a) obiekty budowlane zapewniające prawidłowe funkcjonowanie wód oraz ochronę przed podtopieniem i zalaniem sąsiednich terenów,
    - b) lokalizacja obiektów małej architektury i urządzeń rekreacji
    - c) lokalizacja urządzeń i sieci infrastruktury technicznej niezbędnych dla funkcjonowania zabudowy.
6. Dla terenu oznaczonego symbolem 7. KDW (powierzchnia około 0,19ha) ustala się następujące przeznaczenie terenu i sposoby zagospodarowania:
- 1) przeznaczenie podstawowe: teren komunikacji wewnętrznej – droga w klasie technicznej dojazdowej;
  - 2) dopuszczalne sposoby zagospodarowania:
    - a) lokalizacja urządzeń i sieci infrastruktury technicznej niezbędnych dla funkcjonowania zabudowy,

b) dopuszcza się lokalizację zjazdów.

### §5

1. W obszarze planu znajdują się elementy struktury przestrzennej o wartościach historycznych, kompozycyjnych i kulturowych – obszar wpisany do rejestru zabytków województwa pod nr A-1171 jako zespół pałacowo-parkowy; granice obszaru uwidoczniono na rysunku planu zał. nr 1 do niniejszej Uchwały – obszar „A”; na który składają się następujące elementy struktury przestrzennej:
  - 1) część zabytkowego parku;
  - 2) dawny zespół młyna w zespole pałacowo-parkowym;
  - 3) część cieku wodnego – Strugi Głównicyckiej,
  - 4) zasady ochrony określono w §7 niniejszej Uchwały.
2. Ustala się następujące zasady ochrony i kształtowania ładu przestrzennego:
  - 1) dla poszczególnych terenów wydzielonych liniami rozgraniczającymi podstawowe zasady zostały określone poprzez zasady kształtowania zabudowy i zagospodarowania terenu ustalone w §9 niniejszej Uchwały, w tym w szczególności poprzez określenie wielkości powierzchni zabudowy, minimalnego procenta powierzchni biologicznie czynnej, oraz gabarytów i geometrii dachu a także wysokości projektowanej zabudowy;
  - 2) budynki lokalizowane w obszarze planu powinny kontynuować historyczne gabaryty charakterystyczne dla obiektów regionu kulturowego, w szczególności w terenie 1.U/P (dawny historyczny zespół młyna),
  - 3) wszelkie prace wykonywane na obszarze planu zawierające się w granicach zespołu pałacowo-parkowego wpisanego do rejestru zabytków pod numerem A-1171 należy uzgadniać z Wojewódzkim Konserwatorem Zabytków.

### §6

1. Ustala się następujące zasady ochrony środowiska i ochrony przyrody:
  - 1) przy realizacji inwestycji maksymalnie ograniczyć rozmiary terenów budowy;
  - 2) przy realizacji i użytkowaniu planowanego zagospodarowania obowiązuje nakaz stosowania rozwiązań technicznych, technologicznych i organizacyjnych, które ograniczą negatywny wpływ na środowisko, w szczególności nie zmieniają w sposób trwały dotychczasowych warunków ochrony przeciwpowodziowej w obszarze planu i w jego sąsiedztwie;
  - 3) uciążliwości wynikające z działalności usługowej lub produkcyjnej nie mogą przekraczać standardów ochrony środowiska wykraczających poza granice terenu, do którego inwestor posiada tytuł prawny;
  - 4) obiekty i pomieszczenia przeznaczone na pobyt ludzi zabezpieczyć przed uciążliwościami spowodowanymi własnym przedsięwzięciem inwestycyjnym,
  - 5) obowiązuje wymóg zachowania poziomów hałasu określonych w przepisach odrębnych dla terenów położonych w granicach oraz poza granicami opracowania planu miejscowego;
  - 6) w pasie robót ziemnych wymagane jest zdjęcie i zabezpieczenie humusu;
  - 7) przy realizacji ustaleń planu miejscowego zapewnić ochronę siedlisk i stanowisk chronionych zgodnie z przepisami odrębnymi dotyczącymi ochrony gatunkowej dziko występujących roślin, zwierząt i grzybów objętych ochroną;
  - 8) przy realizacji inwestycji obowiązuje nakaz uwzględnienia wpływu zmiany stosunków wodnych na tereny sąsiednie, w przypadku natrafienia w trakcie realizacji robót budowlanych na istniejący drenaż należy go zachować lub

- przełożyć, a w przypadku uszkodzenia - naprawić, zachowując spójność systemu melioracyjnego całego obszaru;
- 9) przy odprowadzeniu wód opadowych z obszaru planu obowiązuje również uwzględnianie uwarunkowań terenów sąsiednich i zakaz powodowania na nich szkód;
  - 10) zmiana sposobu użytkowania terenów objętych planem nie może powodować zagrożenia powodziowego dla terenów przyległych, w szczególności terenów zabudowanych przyległych do rzeki poniżej i w oddziaływaniu istniejącego piętrzenia;
  - 11) lokalizacja zabudowy wymaga na etapie projektu budowlanego rozpoznania geotechnicznych warunków posadowienia obiektów budowlanych, zgodnie z przepisami odrębnymi;
  - 12) usunięcie drzew i krzewów kolidujących z planowanym zainwestowaniem musi być zgodne z przepisami odrębnymi.
2. Zasady zachowania równowagi przyrodniczej oraz prawidłowych warunków zostały określone poprzez zasady zagospodarowania terenu określone w postanowieniach ustaleniach dotyczących parametrów i wskaźników urbanistycznych poszczególnych terenów zawartych w §9 niniejszej uchwały oraz poprzez kompleksowe rozwiązanie systemów infrastruktury technicznej określone w niniejszej uchwały.

#### §7

1. Część obszaru opracowania planu w rejonie obszaru „A” znajduje się w granicach obszaru wpisanego do rejestru zabytków nieruchomości województwa podlaskiego pod nr 1171 jako zespół pałacowo-parkowy (pałac murowany – poł XIXw. 1910/11r./z pomnikowym drzewostanem, II poł XIXw/przełom XIX i XXw.) – granicę obiektu uwidoczniono na rys. planu – zał. nr 1 do niniejszej Uchwały).
2. W obszarze wpisu do rejestru zabytków nieruchomości województwa obowiązuje następujące zasady ochrony:
  - 1) zachowanie i uczynienie historycznych podziałów parcelacyjnych;
  - 2) zachowanie historycznych proporcji i charakteru zabudowy;
  - 3) kontynuacja tradycyjnych zasad zagospodarowania parceli (działki budowlane);
  - 4) zachowanie historycznej zieleni związanej z obiektami oraz zieleni naturalnej stanowiącej otoczenie rzeki Struga Głównicza (dopuszcza się usuwanie zieleni naturalnej z koryta rzeki w celu wykonywania prac konserwacyjnych w przypadku wystąpienia zagrożenia powodziowego, zagrożenia zdrowia i życia oraz zagrożenia dla istniejących urządzeń i obiektów budowlanych);
  - 5) zakaz stosowania ogrodzeń z prefabrykatów betonowych,
  - 6) lokalizację nowej zabudowy i nadziemnych urządzeń infrastruktury technicznej oraz przebudowę, rozbudowę i modernizację istniejących budynków, wycopanie drzew i krzewów, nasadzenia roślinne, projekt rewitalizacji zespołu pałacowo-parkowego uzgadniać z właściwym Konserwatorem Zabytków; budowlane wykonywać zgodnie z uzyskanym zezwoleniem,

#### §8

Na obszarze objętym planem nie znajdują się obszary przestrzeni publicznej w rozumieniu definicji zawartej w Ustawie z 27 marca 2003r. o planowaniu i zagospodarowaniu przestrzennym (t. j. Dz. U. z 2012, poz. 647, z późn. zm.).

## §9

1. Dla terenów rolniczych i leśnych oznaczonych symbolem R/ZL obowiązują następujące ustalenia w zakresie kształtowania zabudowy oraz wskaźników zagospodarowania terenu:
  - 1) zakaz lokalizacji budynków;
  - 2) zakaz lokalizacji budowli rolniczych;
  - 3) wymóg zachowania dostępności do sieci i urządzeń infrastruktury technicznej;
  - 4) ustala się wymóg zachowania dostępu eksploatacyjnego do wód powierzchniowych o szerokości wynikającej z przepisów odrębnych;
  - 5) w zagospodarowaniu uwzględnić lokalizację istniejącej infrastruktury technicznej; dopuszcza się przebudowę istniejącej infrastruktury technicznej na warunkach uzgodnionych z zarządcą sieci.
2. Dla terenów zabudowy mieszkaniowej jednorodzinnej oznaczonych symbolem MN obowiązują następujące ustalenia w zakresie kształtowania zabudowy oraz wskaźników zagospodarowania terenu:
  - 1) gabaryty zabudowy budynku głównego: rzut budynku głównej bryły budynku prostokątny, dopuszcza się rozczłonkowanie bryły budynku w formie litery T, L, itp., wysokość zabudowy maksymalnie 9,5m – dwie kondygnacje nadziemne, w tym jedna w poddaszu użytkowym, poziom posadowienia parteru maksimum 0,6m;
  - 2) geometria dachu budynku głównego: ustala się wymóg realizacji głównych połaci dachu jako dach dwuspadowy w tym przecinający się (kalenica w kształcie litery L), kąt nachylenia głównych połaci dachu od 35° do 45°;
  - 3) gabaryty zabudowy towarzyszącej; wysokość zabudowy max 5m, geometria dachu: ustala się wymóg realizacji głównych połaci dachu jako dach dwuspadowy lub jednospadowy, kąt nachylenia głównych połaci dachu min 20°;
  - 4) obowiązuje nieprzekraczalna linia zabudowy wzdłuż skarpy, zaznaczona na rysunku planu – zał. nr 2 do niniejszej Uchwały;
  - 5) w pasie ograniczeń od napowietrznej linii elektroenergetycznej średnich napięć 15 kV, zaznaczonej na rys. planu – zał. nr 2 do niniejszej Uchwały (14m – po 7 m w każdą stronę od osi linii) obowiązuje wymóg uzgodnienia planowanej zabudowy i zagospodarowania terenu z zarządcą sieci; w przypadku skablowania napowietrznej linii wskazany na rysunkach planu (zał. nr 2 do niniejszej uchwały) pas ograniczeń nie obowiązuje;
  - 6) ustala się wymóg zachowania dostępu eksploatacyjnego do wód powierzchniowych o szerokości wynikającej z przepisów odrębnych;
  - 7) maksymalna powierzchnia zabudowy 25% powierzchni terenu;
  - 8) minimalna powierzchnia biologicznie czynna 50%;
  - 9) w zagospodarowaniu uwzględnić lokalizację istniejącej infrastruktury technicznej; dopuszcza się przebudowę istniejącej infrastruktury technicznej na warunkach uzgodnionych z zarządcą sieci.
3. Dla terenu zabudowy usługowo/produkcyjnej oznaczonego symbolem U/P obowiązują następujące ustalenia w zakresie kształtowania zabudowy oraz wskaźników zagospodarowania terenu:
  - 1) gabaryty zabudowy, wysokość zabudowy maksymalnie 12,0m, maksymalnie trzy kondygnacje naziemne;
  - 2) nie ustala się geometrii dachu;

- 3) nie ustala się gabarytów obiektów ani geometrii dachu dla obiektów budowlanych związanych z funkcjonowaniem elektrowni wodnej, ani urządzeń związanych z hodowlą ryb, wynika ona z wymogów technologicznych;
  - 4) ustala się wymóg zachowania dostępu eksploatacyjnego do wód powierzchniowych o szerokości wynikającej z przepisów odrębnych;
  - 5) maksymalna powierzchnia zabudowy 40% powierzchni terenu;
  - 6) minimalna powierzchnia biologicznie czynna 25%;
  - 7) w zagospodarowaniu uwzględnić lokalizację istniejącej infrastruktury technicznej; dopuszcza się przebudowę istniejącej infrastruktury technicznej na warunkach uzgodnionych z zarządcą sieci.
4. Dla terenów zieleni leśnej, stanowiących część zabytkowego parku oznaczonych symbolem ZL/ZP obowiązują następujące ustalenia w zakresie kształtowania zabudowy oraz wskaźników zagospodarowania terenu:
    - 1) dopuszcza się lokalizację zieleni urządzonej w postaci: zieleni parkowej, zieleńców i skwerów,
    - 2) dopuszcza się lokalizację obiektów małej architektury;
    - 3) ustala się wymóg zachowania dostępu eksploatacyjnego do wód powierzchniowych o szerokości wynikającej z przepisów odrębnych, zaleca się pozostawienie pasa terenu o szerokości co najmniej 5m wolnego od zabudowy, ogrodzeń i nasadzeń drzew;
    - 4) w zagospodarowaniu uwzględnić lokalizację istniejącej infrastruktury technicznej; dopuszcza się przebudowę istniejącej infrastruktury technicznej na warunkach uzgodnionych z zarządcą sieci.
  5. Dla terenów oznaczonych symbolem WS obowiązują następujące ustalenia w zakresie kształtowania zabudowy oraz wskaźników zagospodarowania terenu:
    - 1) obowiązuje zakaz lokalizacji budynków;
    - 2) nie ustala się gabarytów obiektów ani geometrii dachu dla obiektów budowlanych związanych z ochroną przeciwpowodziową, wynika ona z wymogów technologicznych;
    - 3) lokalizowanie sieci i obiektów infrastruktury technicznej oraz dróg wewnętrznych – przejazdów uzgodnić z zarządcą wód,
    - 4) dopuszcza się przebudowę istniejącej infrastruktury technicznej na warunkach uzgodnionych z zarządcą sieci.
  6. Dla terenów oznaczonych symbolem KDW obowiązują następujące ustalenia w zakresie kształtowania zabudowy oraz wskaźników zagospodarowania terenu:
    - 1) obowiązuje zakaz lokalizacji budynków;
    - 2) lokalizacja zjazdów na zasadach określonych w przepisach odrębnych;
    - 3) lokalizowanie infrastruktury technicznej uzgodnić z zarządcą drogi,
    - 4) dopuszcza się przebudowę istniejącej infrastruktury technicznej na warunkach uzgodnionych z zarządcą sieci.

## §10

1. Na obszarze opracowania planu znajduje się obszar objęty ochroną na podstawie Ustawy o ochronie zabytków; granice obszaru zabytkowego zespołu pałacowo-parkowego wpisanego rejestru zabytków województwa zaznaczono na załączniku nr 1 do niniejszej Uchwały; zasady zagospodarowania określono w §7 niniejszej Uchwały.



5. Na podstawie Ustawy o ochronie gruntów rolnych i leśnych (t. j. Dz. U. z 2004 r. Nr 121, poz. 1266, z późn. zm.) ustaleniami niniejszego planu zmienia się przeznaczenie gruntów rolnych na cele nierolnicze o łącznej powierzchni 1,0272ha, w tym w obszarze „A” 0,4532ha oraz w obszarze „B” 0,5740ha.

### §11

1. Dopuszcza się podział terenu mieszkaniowego (MN) na działki budowlane przy zachowaniu zasad:
  - 1) podział na maksymalnie sześć działek,
  - 2) kąt położenie granicy działek w stosunku do pasa drogowego drogi w przedziale 60-120 stopni;
  - 3) minimalna powierzchnia wydzielonej działki 1000m<sup>2</sup>,
  - 4) powyższe zasady wydzielenia nieruchomości nie dotyczą lokalizacji sieci i urządzeń infrastruktury technicznej oraz dróg wewnętrznych.
2. Dopuszcza się dalszy podział nieruchomości w terenie U/P na działki budowlane, wynikające z potrzeb prowadzonych w obrębie terenu działalności, normy obszarowej ani zasad dopuszczalnych podziałów nie ustala się.
3. Dla pozostałych terenów obowiązuje zakaz podziału terenu na działki budowlane, za wyjątkiem wydzielenia nieruchomości dla lokalizacji sieci i urządzeń infrastruktury technicznej oraz dróg wewnętrznych.
4. Dopuszcza się łączenie działek.
5. Dopuszcza się podział nieruchomości rolnych na potrzeby prowadzonej gospodarki rolnej i leśnej, normy obszarowej ani zasad dopuszczalnych podziałów nie ustala się.

### §12

Ustala się następujące zasady modernizacji, rozbudowy, przebudowy i budowy systemów infrastruktury technicznej niezbędnych dla prawidłowego funkcjonowania zabudowy:

- 1) obiekty budowlane w obszarze planu zaopatrzyć w wodę z projektowanej sieci wodociągowej;
- 2) w zakresie gospodarki ściekami sanitarnymi bytowymi odprowadzenie ścieków do projektowanej sieci kanalizacji sanitarnej;
- 3) w zakresie odprowadzenia wód opadowych:
  - a) wody deszczowe z dachów i powierzchni nieutwardzonych lub utwardzonych tymczasowo należy odprowadzać powierzchniowo do gruntu,
  - b) wody deszczowe z zanieczyszczonych terenów trwale utwardzonych należy podczyścić przed odprowadzeniem do wód lub gruntu zgodnie z przepisami odrębnymi,
  - c) dla terenu 5.MN, ze względu na okresowe podtopienia przez spływy powierzchniowe z jednocześnie występującymi wysokimi poziomami wód gruntowych, zaleca się wybudowanie zbiorczej kanalizacji deszczowej i odprowadzenie wód opadowych z tego terenu do projektowanej kanalizacji deszczowej;
- 4) w zakresie zaopatrzenia w energię elektryczną z istniejącej sieci elektroenergetycznej na podstawie warunków technicznych przyłączenia określonych przez zarządcę sieci elektroenergetycznej;
- 5) obiekty budowlane zaopatrzyć w ciepło z indywidualnych źródeł wg zapotrzebowania;

- 6) dopuszcza się w obszarze planu lokalizację infrastruktury telekomunikacyjnej, sieci szerokopasmowych oraz telekomunikacyjnych obiektów budowlanych;
- 7) w zakresie gospodarki odpadami:
  - a) odpady komunalne należy gromadzić w pojemnikach sytuowanych na terenie własnym, w miejscu do tego przeznaczonym zagospodarować zgodnie z obowiązującymi przepisami odrębnymi oraz przepisami prawa miejscowego,
  - b) gospodarowanie innymi odpadami zgodnie z przepisami odrębnymi.
- 8) dopuszcza się przebudowę istniejącej infrastruktury technicznej.

### §13

1. Obsługa komunikacyjna obszaru planu w rejonie obszaru A od strony drogi powiatowej nr 1128G (ul. Słupska) – poprzez drogę wewnętrzną – działkę nr 516.
2. Obsługa komunikacyjna obszaru planu w rejonie obszaru B i od strony drogi gminnej (droga poza obszarem opracowania planu) – poprzez wydzieloną w obszarze planu drogę wewnętrzną teren KDW;
3. W stanie istniejącym obowiązuje zakaz włączenia drogi wewnętrznej 7.KDW do drogi wojewódzkiej nr 213; włączenie drogi wewnętrznej będzie możliwe po przebudowie skrzyżowania z zastosowaniem ronda, po uzgodnieniu i na warunkach Zarządcy drogi.
4. Ustalenia dla terenu komunikacyjnego KDW są następujące:
  - 1) klasyfikacja funkcjonalno-techniczna: ulica dojazdowa;
  - 2) szerokość drogi w liniach rozgraniczających jak na Rysunku planu (załącznik nr 1 do niniejszej Uchwały);
  - 3) zasady organizacji ruchu: dostępność nieruchomości przyległych do drogi nieograniczona;
  - 4) obowiązuje zakaz włączenia drogi do drogi wojewódzkiej nr 213, dopuszcza się włączenie wyłącznie ruchu pieszego.
5. Ustala się minimalną ilość miejsc parkingowych:
  - 1) dla zabudowy mieszkaniowej jedno miejsce postojowe na każde mieszkanie;
  - 2) dla zabudowy usługowej i produkcyjnej dwa miejsca postojowe na 100m usług i dwa miejsca na 6 zatrudnionych; miejsca parkingowe lokalizować na terenie będącym w dyspozycji właściciela obiektu usługowego w odległości nie większej niż 300m od granicy prowadzonej działalności;
  - 3) pozostałe tereny wydzielone w obrębie planu nie wymagają ustalenia minimalnej ilości miejsc parkingowych.

### §14

Nie ustala się sposobów i terminów tymczasowego zagospodarowania, urządzania i użytkowania terenów w obszarze planu.

### §15

Ustala się stawkę procentową o której mowa w art. 36 ust.4 ustawy o planowaniu i zagospodarowaniu przestrzennym:

- 1) 30% dla terenów zabudowy mieszkaniowej jednorodzinnej (MN) i terenów usługowo-produkcyjnych (U/P)

- 2) Nie ustala się stawki procentowej dla terenów oznaczonych symbolami R/ZL, WS, ZL/ZP, KDW, plan miejscowy nie zmienia dotychczasowego przeznaczenia terenu.

**Rozdział 3**  
**Ustalenia końcowe**

**§16**

1. Rozstrzygnięcia dotyczące sposobu rozpatrzenia uwag wniesionych do projektu planu, wyłożonego do publicznego wglądu, stanowią załącznik nr 3 do niniejszej uchwały.

2. Rozstrzygnięcia o sposobie realizacji, zapisanych w planie, inwestycji z zakresu infrastruktury technicznej, które należą do zadań własnych gminy oraz o zasadach ich finansowania stanowią załącznik nr 4 do niniejszej uchwały.

**§17**

Wykonanie niniejszej uchwały powierza się Wójtowi Gminy Główny

**§18**

Uchwała wchodzi w życie z upływem 14 dni od dnia ogłoszenia jej w Dzienniku Urzędowym Województwa Pomorskiego.

PRZEWODNICZĄCY  
Rady Gminy

*Michał Matkowski*

.....  
**Przewodniczący Rady Gminy**

**UCHWAŁA NR 209/R/2013  
RADY GMINY GŁÓWCZYCE  
z dnia 08 maja 2013r.**

**w sprawie nieodpłatnego przejęcia nieruchomości do zasobu komunalnego**

Na podstawie art. 18 ust. 2 pkt. 9 lit. a ustawy z dnia 8 marca 1990 r. o samorządzie gminnym (t. j. Dz. U. z 2001 r. Nr 142, poz. 1591 z późn. zm.<sup>1)</sup>) oraz art. 24 ust. 5c ustawy z dnia 19 października 1991 r. o gospodarowaniu nieruchomościami rolnymi Skarbu Państwa (t. j. Dz. U. z 2012 r. poz. 1187 z późn. zm.)

**uchwała się, co następuje:**

§ 1. Wyraża się zgodę na nieodpłatne przejęcie do zasobu komunalnego nieruchomości gruntowych położonych w obrębie geodezyjnym Główczyce, oznaczonych w ewidencji gruntów jako działki: nr 548/3 o pow. 0,7330 ha i nr 548/10 o powierzchni 0,0025 ha, stanowiących własność Agencji Nieruchomości Rolnych, z przeznaczeniem na cele infrastruktury drogowej.

§ 2. Wykonanie uchwały powierza się Wójtowi Gminy Główczyce.

§ 3. Uchwała wchodzi w życie z dniem podjęcia.

PRZEWODNICZĄCY  
Rady Gminy  
*Michał Matkowski*

<sup>1)</sup> Zmiany tekstu jednolitego wymienionej ustawy zostały ogłoszone w Dz. U. z 2002 r. Nr 23, poz. 220, Nr 62, poz. 558, Nr 113, poz. 984, Nr 153, poz. 1271 i Nr 214, poz. 1806, z 2003 r. Nr 80, poz. 717 i Nr 162, poz. 1568, z 2004 r. Nr 102, poz. 1055 i Nr 116, poz. 1203, z 2005 r. Nr 172, poz. 1441 i Nr 175, poz. 1457, z 2006 r. Nr 17, poz. 128, Nr 181, poz. 1337, z 2007 r. Nr 48, poz. 327, Nr 138, poz. 974 i Nr 173, poz. 1218, z 2008 r. Nr 180, poz. 1111 i Nr 223, poz. 1458, z 2009 r. Nr 52, poz. 420 i Nr 157, poz. 1241, z 2010 r. Nr 28, poz. 142 i 146, Nr 40, poz. 230 i Nr 106, poz. 675, z 2011 r. Nr 21, poz. 113, Nr 117, poz. 679, Nr 134, poz. 777, Nr 149, poz. 887 i Nr 217, poz. 1281, z 2012 r. poz. 567 oraz z 2013 r. poz. 153.

**UZASADNIENIE**  
**do projektu uchwały Rady Gminy Główczyce**  
**w sprawie nieodpłatnego przejęcia nieruchomości do zasobu komunalnego**

Działki Nr 548/3 i 548/10 o powierzchni ogólnej 0,7355 ha położone w miejscowości Główczyce stanowią własność Skarbu Państwa w zarządzie Agencji Nieruchomości Rolnych. Są to drogi dojazdowe.

Sporządził:  
Piotr Pszczółkowski  
10.04.2013 r.

**UCHWAŁA NR 210/R/2013  
RADY GMINY GŁÓWCZYCE  
z dnia 08 maja 2013r.**

**w sprawie nieodpłatnego przejęcia nieruchomości do zasobu komunalnego**

Na podstawie art. 18 ust. 2 pkt 9 lit. a ustawy z dnia 8 marca 1990 r. o samorządzie gminnym (t. j. Dz. U. z 2001 r. Nr 142, poz. 1591 z późn. zm.<sup>1)</sup>) oraz art. 24 ust. 5 pkt 1 lit. c ustawy z dnia 19 października 1991 r. o gospodarowaniu nieruchomościami rolnymi Skarbu Państwa (t. j. Dz. U. z 2012 r. poz. 1187 z późn. zm.)

**uchwała się, co następuje:**

§ 1. Wyraża się zgodę na nieodpłatne przejęcie do zasobu komunalnego nieruchomości gruntowej położonej w obrębie geodezyjnym Główczyce, oznaczonej w ewidencji gruntów jako działka nr 552/1 o pow. 15,0001 ha, stanowiącej własność Agencji Nieruchomości Rolnych, z przeznaczeniem na cele rekreacyjno-sportowe.

§ 2. Wykonanie uchwały powierza się Wójtowi Gminy Główczyce.

§ 3. Uchwała wchodzi w życie z dniem podjęcia.

PRZEWODNICZĄCY  
Rady Gminy  
Michał Matkowski

<sup>1)</sup> Zmiany tekstu jednolitego wymienionej ustawy zostały ogłoszone w Dz. U. z 2002 r. Nr 23, poz. 220, Nr 62, poz. 558, Nr 113, poz. 984, Nr 153, poz. 1271 i Nr 214, poz. 1806, z 2003 r. Nr 80, poz. 717 i Nr 162, poz. 1568, z 2004 r. Nr 102, poz. 1055 i Nr 116, poz. 1203, z 2005 r. Nr 172, poz. 1441 i Nr 175, poz. 1457, z 2006 r. Nr 17, poz. 128, Nr 181, poz. 1337, z 2007 r. Nr 48, poz. 327, Nr 138, poz. 974 i Nr 173, poz. 1218, z 2008 r. Nr 180, poz. 1111 i Nr 223, poz. 1458, z 2009 r. Nr 52, poz. 420 i Nr 157, poz. 1241, z 2010 r. Nr 28, poz. 142 i 146, Nr 40, poz. 230 i Nr 106, poz. 675, z 2011 r. Nr 21, poz. 113, Nr 117, poz. 679, Nr 134, poz. 777, Nr 149, poz. 887 i Nr 217, poz. 1281, z 2012 r. poz. 567 oraz z 2013 r. poz. 153.

**UZASADNIENIE**  
**do projektu uchwały Rady Gminy Głowczyce**  
**w sprawie nieodpłatnego przejęcia nieruchomości do zasobu komunalnego**

Działka Nr 552/1 o powierzchni 15,0001 ha położona w miejscowości Głowczyce stanowi własność Skarbu Państwa w zarządzie Agencji Nieruchomości Rolnych. Z wnioskiem o jej przejęcie wystąpiła GMINA z przeznaczeniem na cele rekreacyjno – sportowe, tj. budowa parku i terenów rekreacyjno-sportowych.

Sporządził:  
Piotr Pszczółkowski  
10.04.2013 r.

**UCHWAŁA NR 211/R/2013  
RADY GMINY GŁÓWCZYCE  
z dnia 08 maja 2013r.**

**w sprawie wyrażenia zgody na zniesienie współwłasności nieruchomości**

Na podstawie art. 18 ust. 2 pkt. 9 lit. a ustawy z dnia 8 marca 1990 r. o samorządzie gminnym (t. j. Dz. U. z 2001 r. Nr 142, poz. 1591 z późn. zm.<sup>1)</sup>) w związku z art. 199 i 210 ustawy z dnia 23 kwietnia 1964 r. Kodeks cywilny ( Dz. U. Nr 16, poz. 93 z późn. zm.)

**uchwała się, co następuje:**

**§ 1. Wyraża się zgodę na:**

- 1) zniesienie współwłasności nieruchomości o łącznej powierzchni 0,7974 ha zabudowanej budynkiem mieszkalnym 4 lokalowym, uregulowanej w księdze wieczystej Nr SL1S/00072427/3, położonej w miejscowości Żelkowo w granicach działek Nr 96/3 o pow. 0,0608 ha, 96/4 o powierzchni 0,1626 ha i 96/5 o pow. 0,5740 ha i która stanowi współwłasność Gminy Główczyce udział 1822/10000 części, Romana i Wandy Ganczarek udział 2223/10000 części, Anety Jopek udział 2372/10000 części i Daniela Żydyk udział 3583/10000 części;
- 2) zniesienie współwłasności następuje przez podział w wyniku którego:
  - jako właściciel działki Nr 96/4 o powierzchni 0,1626 ha ujawniona zostaje Aneta Jopek,
  - jako współwłaściciele działki Nr 96/5 o powierzchni 0,5740 ha ujawnieni zostają Gmina Główczyce, Roman i Wanda Ganczarek i Daniela Żydyk,
  - jako współwłaściciele działki Nr 96/3 o powierzchni 0,0608 ha ujawnieni zostają Gmina Główczyce, Roman i Wanda Ganczarek, Aneta Jopek i Daniela Żydyk.
- 3) zmianę wysokości udziałów w prawie własności działki Nr 96/5 i 96/4, dla których prowadzona jest księga wieczysta Nr SL1S/00072427/3.

**§ 2. Zniesienie współwłasności następuje bez spłat i dopłat.**

**§ 3. Wykonanie uchwały powierza się Wójtowi Gminy Główczyce.**

**§ 4. Uchwała wchodzi w życie z dniem podjęcia.**

PRZEWODNICZĄCY  
Rady Gminy  
Michał Matkowski

<sup>1)</sup> Zmiany tekstu jednolitego wymienionej ustawy zostały ogłoszone w Dz. U. z 2002 r. Nr 23, poz. 220, Nr 62, poz. 558, Nr 113, poz. 984, Nr 153, poz. 1271 i Nr 214, poz. 1806, z 2003 r. Nr 80, poz. 717 i Nr 162, poz. 1568, z 2004 r. Nr 102, poz. 1055 i Nr 116, poz. 1203, z 2005 r. Nr 172, poz. 1441 i Nr 175, poz. 1457, z 2006 r. Nr 17, poz. 128, Nr 181, poz. 1337, z 2007 r. Nr 48, poz. 327, Nr 138, poz. 974 i Nr 173, poz. 1218, z 2008 r. Nr 180, poz. 1111 i Nr 223, poz. 1458, z 2009 r. Nr 52, poz. 420 i Nr 157, poz. 1241, z 2010 r. Nr 28, poz. 142 i 146, Nr 40, poz. 230 i Nr 106, poz. 675, z 2011 r. Nr 21, poz. 113, Nr 117, poz. 679, Nr 134, poz. 777, Nr 149, poz. 887 i Nr 217, poz. 1281, z 2012 r. poz. 567 oraz z 2013 r. poz. 153.



**UZASADNIENIE**  
**do projektu uchwały Rady Gminy Główezyce**  
**w sprawie wyrażenia zgody na zniesienie współwłasności nieruchomości**

Działka Nr 96/2 o powierzchni 0,7974 ha położona w miejscowości Żelkowo zabudowana jest budynkiem mieszkalnym 4 lokalowym i została podzielona. W wyniku podziału powstały działki o numerach 96/3, 96/4 i 96/5 stanowiące współwłasność:

1. Gmina Główezyce udział 1822/10000 części,
2. Roman i Wanda Ganczarek udział 2223/10000 części,
3. Aneta Jopek udział 2372/10000 części,
4. Daniela Żydyk udział 3583/10000 części.

Wniosek o zniesienie współwłasności nieruchomości Nr 96/4 złożyła Pani Aneta Jopek.

Ustawa z dnia 21 sierpnia 1997 roku o gospodarce nieruchomościami nie zawiera przepisów dotyczących zniesienia współwłasności. Instytucja współwłasności uregulowana jest przepisami kodeksu cywilnego. Art. 210 k.c. stanowi, iż każdy ze współwłaścicieli może żądać zniesienia współwłasności.

Zniesienie współwłasności następuje w formie aktu notarialnego.

W związku z powyższym, w celu zniesienia współwłasności nieruchomości, konieczne jest podjęcie niniejszej uchwały.

Piotr Pszczółkowski

12.04.2013 r.