

**UCHWAŁA NR 217/R/2013
RADY GMINY GŁÓWCZYCE**

z dnia 24 lipca 2013 r.

w sprawie uchwalenia zmiany miejscowego planu zagospodarowania przestrzennego miejscowości Izbica dla obszaru obejmującego działkę nr 539, obręb Izbica

Na podstawie art. 18 ust. 2 pkt 5 ustawy z dnia 8 marca 1990r. o samorządzie gminnym (t. j. Dz. U. z 2013 r. poz.594) i art. 20 ustawy z dnia 27 marca 2003r. o planowaniu i zagospodarowaniu przestrzennym (t. j. Dz. U. z 2012r. poz.647 z późn. zm.) po stwierdzeniu zgodności ustaleń niniejszej uchwały ze Studium Uwarunkowań i Kierunków Zagospodarowania Przestrzennego Gminy Główczyce oraz w związku z Uchwałą Nr 472/2010 Rady Gminy Główczyce z dnia 8 listopada 2010 roku o przystąpieniu do sporządzania zmiany miejscowego planu zagospodarowania przestrzennego miejscowości Izbica dla obszaru obejmującego działkę nr 539, obręb Izbica działając na rzecz nowych technologii ekologicznych oraz wspierając innowacyjne zmagania osób, instytucji i organizacji pracujących na rzecz innowacji i nowych technologii ekologicznych, a także budownictwa, kultury i edukacji ekologicznej, ustala niżej wymienione regulacje zmierzające do urzeczywistnienia przedmiotowych idei,

uchwala się, co następuje:

Rozdział 1.

Przepisy ogólne

§ 1. Stosownie do Uchwały Nr 472/2010 Rady Gminy Główczyce z dnia 8 listopada 2010 roku o przystąpieniu do sporządzania zmiany miejscowego planu zagospodarowania przestrzennego miejscowości Izbica dla obszaru obejmującego działkę nr 539, obręb Izbica, uchwała się przedmiotową zmianę planu miejscowego dla wyżej wymienionej działki, zwaną dalej „zmianą planu” w granicach opracowania oznaczonych na załączniku nr 1 do niniejszej uchwały, której ustalenia wyrażone są w postaci zasad i sposobów zagospodarowania terenów określonych niniejszą uchwałą oraz rysunkiem zmiany planu będącym integralną częścią uchwały.

§ 2. Ustalenia, wymienionej w §1 zmiany planu, nie naruszają ustaleń Studium uwarunkowań i kierunków zagospodarowania przestrzennego gminy Główczyce.

§ 3. Granice obszaru objętego zmianą planu są zgodne z granicami określonymi w załączniku graficznym do uchwały Nr 472/2010 Rady Gminy Główczyce z dnia 8 listopada 2010 roku o przystąpieniu do sporządzania zmiany miejscowego planu zagospodarowania przestrzennego miejscowości Izbica dla obszaru obejmującego działkę nr 539, obręb Izbica.

§ 4. Integralną część uchwały stanowią:

- 1) załącznik nr 1 - rysunek zmiany planu - będący integralną częścią uchwały w skali 1:1000, stanowiący załącznik nr 1 do niniejszej uchwały wraz z wyrysem ze studium uwarunkowań i kierunków zagospodarowania przestrzennego Gminy Główczyce.
- 2) załącznik nr 2 - rozstrzygnięcie o sposobie realizacji zapisanych w planie inwestycji z zakresu infrastruktury technicznej, które należą do zadań własnych gminy oraz o zasadach ich finansowania, zgodnie z przepisami o finansach publicznych.
- 3) załącznik nr 3 - rozstrzygnięcie o sposobie rozpatrzenia uwag złożonych do projektu planu

§ 5. 1. Obowiązującymi ustaleniami zmiany planu są „USTALENIA OBOWIAZUJĄCE” określone w oznaczeniach graficznych wskazanych na rysunku planu. Należą do nich:

- 1) granica obszaru objętego planem,
- 2) oznaczenia określające przeznaczenie terenu,
- 3) linie rozgraniczające tereny o różnym przeznaczeniu lub różnych zasadach zagospodarowania,
- 4) nieprzekraczalne linie zabudowy.

2. Obszar planu dzieli się na JEDNOSTKI PLANU wydzielone liniami rozgraniczającymi tereny o różnych sposobach użytkowania i zagospodarowania zgodnie z rysunkiem planu.

3. Ilekroć w niniejszej uchwale jest mowa o:

- 1) zmianie planu - należy przez to rozumieć ustalenia planu o którym mowa w §1 niniejszej uchwały wraz z załącznikami.
- 2) linii rozgraniczającej - należy przez to rozumieć linię rozdzielającą tereny o różnym sposobie użytkowania lub różnym sposobie zagospodarowania terenu.
- 3) jednostce zmiany planu - należy przez to rozumieć obszar o jednolitym sposobie użytkowania i funkcji podstawowej wydzielony liniami rozgraniczającymi zgodnie z rysunkiem planu, któremu przyporządkowany jest symbol liczbowo – literowy do którego odnoszą się ustalenia przedmiotowego planu zawarte na rysunku planu oraz w części tekstowej.
- 4) zabudowie - należy przez to rozumieć kompleks obiektów budowlanych lub obiekt budowlany, który jest trwale związany z gruntem, wydzielony z przestrzeni za pomocą przegród budowlanych oraz posiada fundamenty i dach, zgodnie z definicją pojęć w obowiązującym w dniu stosowania definicji prawem, przeznaczony do realizacji funkcji przeznaczenia podstawowego lub funkcji towarzyszących.
- 5) przeznaczeniu podstawowym - należy przez to rozumieć takie przeznaczenie, które winno przeważać w danej jednostce planu wyznaczonej liniami rozgraniczającymi.
- 6) funkcji podstawowej - należy przez to rozumieć przeznaczenie podstawowe w jednostce planu.
- 7) przeznaczeniu towarzyszącym - należy przez to rozumieć rodzaj przeznaczenia terenu inny niż podstawowy, który uzupełnia lub wzbogaca przeznaczenie podstawowe w sposób określony w ustaleniach planu i którego powierzchnia użytkowa, zabudowy lub części terenu zajmuje w granicach jednostki mniej niż odpowiednia powierzchnia zajmowana przez przeznaczenie podstawowe, nie zaś jako odrębne, mogące występować samodzielnie w danej jednostce,
- 8) funkcji towarzyszącej lub uzupełniającej - należy przez to rozumieć przeznaczenie towarzyszące.
- 9) Urządzeniach towarzyszących - należy przez to rozumieć obiekty technicznego wyposażenia, infrastruktury technicznej, dojazdu i dojścia, parkingi i garaże, budynki gospodarcze, wiaty i zadaszenia, małą architekturę, oczka wodne o charakterze rekreacyjnym lub ozdobnym oraz inne obiekty i urządzenia pełniące służebną rolę wobec funkcji określonych w przeznaczeniu podstawowym lub towarzyszącym,
- 10) Nieprzekraczalnej linii zabudowy - należy przez to rozumieć linię ograniczającą obszar, na którym dopuszcza się wznoszenie budynków oraz budowli naziemnych niebędących liniami przesyłowymi, sieciami uzbrojenia terenu oraz związanymi z nimi urządzeniami Linia ta nie dotyczy w szczególności: balkonów, wykuszy, logii, gzymsów, okapów, zadaszeń nad wejściami, części podziemnych obiektów budowlanych oraz elementów wejścia do budynku jak również inwestycji celu publicznego w zakresie infrastruktury telekomunikacyjnej.
- 11) Powierzchni zabudowy działki - należy przez to rozumieć powierzchnię zajętą przez budynek wyznaczoną przez rzut poziomy krawędzi budynku na powierzchnię terenu. Do powierzchni zabudowy działki nie wlicza się:
 - powierzchni obiektów budowlanych ani ich części nie wystających ponad powierzchnię terenu,
 - powierzchni elementów drugorzędnych takich jak: schody zewnętrzne, rampy zewnętrzne, tarasy, daszki, markizy itp
- 12) Przepisach szczególnych - należy przez to rozumieć przepisy obowiązujących ustaw wraz z aktami wykonawczymi oraz ograniczenia w dysponowaniu terenem, wynikające z prawomocnych decyzji administracyjnych.

Rozdział 2.

Przedmiot ustaleń

§ 6. Przedmiotem ustaleń zmiany planu jest dokonanie ustaleń określonych w art. 15 ustawy, w szczególności:

- 1) ustalenie przeznaczenia podstawowego i towarzyszącego dla terenów objętych opracowaniem,

- 2) określenie zasad ochrony i kształtowania ładu przestrzennego,
- 3) określenie przebiegu linii rozgraniczających tereny o różnym sposobie użytkowania lub różnych zasadach zagospodarowania,
- 4) ustalenie zasad obsługi w zakresie infrastruktury technicznej,
- 5) określenie lokalnych warunków i zasad kształtowania zabudowy oraz urządzenia terenu,
- 6) określenie warunków zagospodarowania terenów.

Rozdział 3.

Przeznaczenie terenów objętych granicami planu

§ 7. 1. Dozwala się na dotychczasowy sposób użytkowania terenów objętych planem do czasu wystąpienia okoliczności formalno - prawnych wymagających prawnego określenia funkcji terenu (*jego przeznaczenia*).

2. Niżej wymienione ustalenia przeznaczenia terenów są obowiązujące dla prawnego określenia funkcji terenu (*jego przeznaczenia*).

3. Ustala się przeznaczenie terenów, w granicach wydzielonych liniami rozgraniczającymi, oznaczonych na rysunku planu:

- 1) Symbolem **U** – teren nowych technologii ekologicznych, ośrodek badawczo-edukacyjny;
- 2) Symbolem **Zs** – tereny naturalnej sukcesji roślinnej;
- 3) Symbolem **KD** – tereny pasa drogowego drogi dojazdowej;
- 4) Symbolem **KP** – tereny parkingu.

4. W ramach zagospodarowania wyżej wymienionych terenów dopuszcza się ponadto lokalizację:

- 1) obiektów i urządzeń towarzyszących funkcji przeznaczenia podstawowego
- 2) wyodrębnionych terenów zieleni urządzonej w pasach drogowych.
- 3) urządzeń infrastruktury technicznej niezbędnych do prawidłowego funkcjonowania obiektów przeznaczenia podstawowego, w tym stacji transformatorowych oraz inwestycji celu publicznego z zakresu łączności publicznej.

§ 8. 1. W planie nie występują niżej wymienione obiekty lub tereny, w związku z powyższym nie określono ich granic oraz sposobów ich zagospodarowania

- 1) górnicze,
- 2) narażone na niebezpieczeństwo powodzi,
- 3) zagrożone osuwaniem się mas ziemnych.
- 4) wymagające przeprowadzenia scaleń i podziałów nieruchomości

2. W planie nie występują również tereny wymagające określenia sposobu i terminu ich tymczasowego zagospodarowania, urządzenia i użytkowania.

Rozdział 4.

Obowiązujące zasady ochrony i kształtowania ładu przestrzennego

§ 9. 1. Elementami kształtującymi ład przestrzenny na obszarze objętym przedmiotowym planem są :

- 1) linie rozgraniczające tereny o różnym sposobie użytkowania lub różnych zasadach zagospodarowania;
- 2) nieprzekraczalne linie zabudowy;
- 3) ustalenia w zakresie struktury funkcjonalno-przestrzennej obszaru planu zawarte na rysunku planu;
- 4) ustalenia w zakresie zasad kształtowania jednostek planu zawarte w ustaleniach szczegółowych (kartach terenów), w szczególności:

- a) ustalenia w zakresie parametrów i wskaźników urbanistycznych zabudowy i zagospodarowania terenów;
- b) ustalenia w zakresie ochrony elementów środowiska przyrodniczego oraz zasad kształtowania terenów zieleni.

2. Na obszarze objętym opracowaniem nie występują elementy zagospodarowania przestrzennego, które wymagają rewitalizacji i w związku z tym nie wprowadza się ustaleń dla tych elementów.

Rozdział 5.

Obowiązujące zasady ochrony środowiska i przyrody

§ 10. 1. Obszar planu przynależy obszarowo do niżej wymienionych terenów podlegających ochronie ustalonej na podstawie odrębnych przepisów

- 1) otulina rezerwatu przyrody „Bagna Izbickie”;
- 2) otulina Słowińskiego Parku Narodowego w związku z czym wprowadza się niżej wymienione ustalenia:

2. Zakazuje się lokalizowania na obszarze planu wszelkich funkcji związanych z użytkowaniem obiektów bądź działalnością usługową mogących naruszyć istniejące przepisy w zakresie ochrony środowiska,

3. Zabrania się podejmowania działań mogących, osobno lub w połączeniu z innymi działaniami, znacząco negatywnie oddziaływać na cele ochrony obszaru Natura 2000, w tym w szczególności mogących pogorszyć stan siedlisk przyrodniczych lub siedlisk gatunków roślin i zwierząt, dla których ochrony wyznaczono obszar Natura 2000 oraz wpłynąć negatywnie na gatunki, dla których ochrony został wyznaczony obszar Natura 2000; przedsięwzięcia takie wymagają przeprowadzenia odpowiedniej oceny oddziaływania na zasadach określonych w obowiązujących w dniu stosowania zapisu normach prawnych, jako że obszar opracowania leży w pośrednim sąsiedztwie obszaru Natura 2000.

4. W trakcie realizacji planowanego zainwestowania należy zabezpieczyć przed zniszczeniem występujące w granicach terenu elementy przyrody ożywionej i nieożywionej objęte ochroną gatunkową lub inne cenne z punktu widzenia ochrony elementy przyrodnicze, w tym cenne zbiorowiska roślinne.

5. Ustala się, że ustalone przedmiotowym planem funkcje i sposób ich realizacji w jednostce planu nie spowoduje:

- a) przekroczenia dopuszczalnego poziomu hałasu;
- b) przekroczenia dopuszczalnego poziomu pola elektromagnetycznego związanego z obiektami elektroenergetycznymi i telekomunikacyjnymi ponad wartości określone w wymaganiach przepisów odrębnych;
- c) emisji substancji zanieczyszczających powietrze atmosferyczne w ilościach ponadnormatywnych,
- d) wystąpienia wibracji o natężeniu oddziałującym szkodliwie na środowisko a zwłaszcza na zdrowie ludzi oraz otaczające obiekty budowlane,
- e) wystąpienia promieniowania niejonizującego, stwarzającego zagrożenie zdrowia i życia ludzi, bądź uszkodzenia albo zniszczenia środowiska,
- f) zrzutu ścieków które mogły by zakłócić istniejącą równowagę systemu ekologicznego najbliższego otoczenia oraz wywołać pogorszenie jakości środowiska przyrodniczego.

6. Maksymalny wskaźnik procentowy powierzchni nowoustalanej zabudowy do powierzchni działek oraz powierzchni biologicznie czynnej zgodnie z ustaleniami szczegółowymi dla poszczególnych jednostek planu.

7. Realizacja inwestycji wymaga szczegółowego rozpoznania geotechnicznych warunków posadowienia fundamentów obiektów budowlanych.

Rozdział 6.

Ustalenia dotyczące ochrony środowiska kulturowego

§ 11. 1. Na obszarze objętym planem nie występują chronione stanowiska archeologiczne.

2. Prace ziemne należy prowadzić z uwzględnieniem możliwości odkrycia nie zinwentaryzowanych zabytków archeologicznych oraz z uwzględnieniem wymogów wynikających z przepisów odrębnych dotyczących ochrony zabytków.

Rozdział 7.

Ustalenia dotyczące zasad i warunków scalania i podziału nieruchomości oraz renty planistycznej

§ 12. 1. W obszarze opracowania nie ustala się obowiązku wykonania procedury scalania i wtórnego podziału.

2. Przebieg linii rozgraniczających tereny o różnym sposobie użytkowania może być zmieniony w celu dostosowania go do aktualnego stanu własności lub użytkowania pod warunkiem, że odległość linii nowoprowadzonej od ustalonej na rysunku planu nie przekroczy 2m oraz, że powierzchnia żadnego z obszarów z podstawowym przeznaczeniem nie będzie pomniejszona o więcej niż 5% powierzchni ustalonej na rysunku planu.

3. Dozwala się wydzielanie nowych działek z terenu przeznaczenia podstawowego związane ze zmianą własności zabudowy bądź terenu. Na nowowydzielonych działkach bilansować przestrzeń niezbędną dla prawidłowego funkcjonowania zabudowy biorąc pod uwagę niezbędne funkcje towarzyszące (między innymi miejsce gromadzenia odpadów stałych oraz dojazd kołowy wraz z niezbędną ilością miejsc parkingowych). Szczegółowe zasady w zakresie zasad ww podziałów geodezyjnych i parametrów działek nowowydzielonych określa się w ustaleniach szczegółowych dla jednostek (kartach terenów).

4. Ustala się trzydziestoprocentową (30%) stawkę procentową dla terenów objętych opracowaniem, służącą do naliczenia jednorazowej opłaty w stosunku do wzrostu wartości terenu w momencie obrotu nieruchomością.

Rozdział 8.

Obowiązujące zasady modernizacji, rozbudowy i budowy systemów komunikacji i infrastruktury technicznej

§ 13. 1. Ustalenia w zakresie komunikacji.

- 1) powiązanie komunikacyjne obszaru planu z układem zewnętrznym w oparciu o istniejącą główną drogę dojazdową o charakterze publicznym
- 2) obsługa komunikacyjna terenów objętych planem z istniejącej głównej drogi dojazdowej o charakterze publicznym oraz dróg wewnętrznych
- 3) przebieg linii rozgraniczających pasy drogowe dróg wewnętrznych ustalić w dostosowaniu do planowanego zamierzenia inwestycyjnego zgodnie z obowiązującymi w tym zakresie przepisami.
- 4) wskaźniki w zakresie komunikacji i zasad organizacji miejsc parkingowych zgodnie z ustaleniami szczegółowymi dla terenów.

2. Ustalenia w zakresie zaopatrzenia w wodę:

- 1) zaopatrzenie w wodę dla potrzeb użytkowych nowo powstałych obiektów należy zrealizować z projektowanej lub istniejącej gminnej sieci wodociągowej, sieciami magistralnymi w oparciu o istniejące ujęcia wody w miejscowości Rzuszcze,
- 2) dla obsługi planowanej zabudowy wykonać sieć wodociągową przebiegającą w pasach drogowych, możliwie poza jezdnią. Dopuszcza się prowadzenie sieci w terenach poza drogami, w sposób nie kolidujący z zabudową. Projektowane obiekty podłączyć bezpośrednio do projektowanej sieci wodociągowej.
- 3) zaopatrzenie w ciepłą wodę użytkową - rozwiązania indywidualne w oparciu o niskoemisyjne czynniki grzejne np. olej opałowy, gaz, energia elektryczna, biopaliwa lub centralne systemy grzewcze oparte na produkcji ciepła i ciepłej wody użytkowej przez jednostki wyspecjalizowane.

3. Ustalenia w zakresie odprowadzenia ścieków i wód opadowych:

- 1) Ustala się zakaz stosowania przydomowych oczyszczalni ścieków lub bezodpływowych zbiorników na ścieki
- 2) Dla odprowadzenia ścieków bytowych z nowo powstałych obiektów, ustala się:
 - a) budowę sieci kanalizacyjnej i włączenie jej w gminny system kanalizacyjny za pośrednictwem rurociągu tłoczego oraz oczyszczalni ścieków w Głównycach;

- b) ustala się bezwzględny obowiązek odprowadzenia ścieków sanitarnych planowaną, systemową siecią kanalizacji sanitarnej do wysokosprawnej gminnej oczyszczalni ścieków w Główczychach
- 3) ustala się przebieg kolektorów tłocznych i grawitacyjnych kanalizacji sanitarnej w pasach drogowych możliwie poza jezdnią. Dopuszcza się prowadzenie sieci w terenach poza drogami, w sposób nie kolidujący z zabudową. Szczegółowy przebieg zostanie ustalony na etapie projektu budowlanego przedmiotowego zadania inwestycyjnego.
- 4) ustala się zakaz odprowadzania wód opadowych do sieci kanalizacji sanitarnej. Odprowadzenie wód opadowych na tereny zielone w obrębie granic własnych działek, dopuszcza się odprowadzanie wód opadowych z połąci dachowych i nawierzchni nieprzepuszczalnych poprzez indywidualne rozwiązania umożliwiające jej zagospodarowanie w granicach własnej działki (urządzenia retencyjne odparowywalne lub infiltracyjne oraz studnie chłonne w granicach własnych działek),
- 5) ustala się zakaz powierzchniowego odprowadzenia wód opadowych w sposób niezorganizowany z terenów utwardzonych o powierzchni większych niż 30m². Ustala się obowiązek podczyszczania wód opadowych z ww powierzchni w podziemnych osadnikach i separatorach produktów ropopochodnych.

4. Ustalenia w zakresie melioracji:

- 1) teren opracowania nie jest narażony na niebezpieczeństwo powodzi.
- 2) możliwość realizacji zabudowy uwarunkowana jest zapewnieniem właściwego odwodnienia terenu w powiązaniu z istniejącymi urządzeniami melioracyjnymi i (lub) kanałami kierującymi wody opadowe do odbiorników zewnętrznych.
- 3) zagospodarowanie terenów zgodnie z funkcją przeznaczenia podstawowego należy wykonać z zachowaniem stosunków wodnych i w sposób zapobiegający powstaniu szkód na terenach przyległych. W celu zachowania drożności istniejącego systemu odprowadzania wody należy wykonać niezbędne przepusty i inne urządzenia melioracyjne.

5. Ustalenia w zakresie zaopatrzenia w ciepło:

- 1) Stosować rozwiązania indywidualne (źródła lokalne) w oparciu o ekologiczne niskoemisyjne czynniki grzejne np. olej opałowy, gaz, energia elektryczna, biopaliwa, pompy ciepłe lub inne odnawialne źródła energii bezpieczne ekologicznie. Dopuszcza się stosowanie drewna opałowego. Zakaz stosowania paliw stałych, nieekologicznych.

6. Ustalenia w zakresie zaopatrzenie w energię elektryczną:

- 1) Nowowznoszone obiekty realizujące funkcje ustalone planem zasilać liniami kablowymi niskiego napięcia przez zintegrowane złącza kablowe z układem pomiarowym zlokalizowanym na granicach działek. W przypadku kolizji z istniejącą siecią napowietrzną ustala się konieczność skablowania sieci istniejącej w sposób umożliwiający realizację zabudowy zgodnie z ustaleniami planu.
- 2) Planowana sieć elektroenergetyczna średniego i niskiego napięcia powinna być, w miarę możliwości technicznych i ekonomicznych, realizowana jako kablowa (podziemna).

7. Ustalenia w zakresie zaopatrzenia w gaz:

- 1) Dozwala się budowę sieci gazowej w terenie objętym opracowaniem,
- 2) Sieć gazową układać w pasach drogowych nowoprojektowanych dróg wewnętrznych.

8. Ustalenia w zakresie gospodarki odpadami:

- 1) ustala się bezwzględny obowiązek selektywnego postępowania z odpadami komunalnymi. Ustala się gromadzenie i selektywną zbiórkę odpadów stałych, ich wywóz przez specjalistyczne służby na wysypisko komunalne; w ramach zorganizowanego, komunalnego systemu zbierania i usuwania odpadów stałych oraz zabezpieczenie możliwości segregowania ich w miejscu zbiórki, zgodnie z obowiązującymi przepisami odrębnymi,
- 2) na obszarze planu zakazuje się wykorzystywania i unieszkodliwiania odpadów technologicznych. Wykluczone jest składowanie odpadów celem ich unieszkodliwiania. Dopuszcza się gromadzenie w/w odpadów w pojemnikach służących do czasowego gromadzenia z uwzględnieniem możliwości ich segregacji i późniejszy ich wywóz w celu utylizacji przez specjalistyczne jednostki;

3) ustala się zakaz wytwarzania odpadów niebezpiecznych w terenie objętym opracowaniem.

9. Ustalenia w zakresie zaopatrzenie w sieć telekomunikacyjną:

1) Ustala się zaopatrzenie w sieć telekomunikacyjną.

2) planowaną sieć telekomunikacyjną należy wykonać jako kablową; dopuszcza się jej prowadzenie w obrębie pasów drogowych istniejących i projektowanych dróg,

3) na terenie objętym granicami planu dopuszcza się lokalizację inwestycji celu publicznego z zakresu łączności publicznej w rozumieniu przepisów odrębnych.

Rozdział 9.

Sposoby i terminy tymczasowego zagospodarowania, urządzania i użytkowania terenów

§ 14. 1. Dopuszcza się dotychczasowy sposób użytkowania terenu do czasu realizacji ustaleń planu.

2. Zakazuje się tymczasowego użytkowania, zagospodarowania i urządzania terenu w sposób niezgodny z ustalonym w przedmiotowym planie.

Rozdział 10.

Ustalenia szczegółowe (karty jednostek)

dla terenów wydzielonych liniami rozgraniczającymi różne sposoby użytkowania

§ 15.

01	OZNACZENIE FUNKCJI PRZEZNACZENIA PODSTAWOWEGO	U
	FUNKCJA PRZEZNACZENIA PODSTAWOWEGO JEDNOSTKI PLANU	TEREN NOWYCH TECHNOLOGII EKOLOGICZNYCH OŚRODEK BADAWCZO-EDUKACYJNY
	FUNKCJE TOWARZYSZĄCE FUNKCJI PRZEZNACZENIA PODSTAWOWEGO	Wszystkie funkcje związane z funkcją przeznaczenia podstawowego bądź związane z użytkowaniem obiektów funkcji przeznaczenia podstawowego
	FUNKCJE BEZWZGLĘDNIEM ZAKAZANE W JEDNOSTCE PLANU	Wszelkie funkcje nie związane z funkcją przeznaczenia podstawowego bądź związane z użytkowaniem obiektów funkcji przeznaczenia podstawowego mogące naruszyć przepisy szczegółowe określone w obowiązujących, w okresie stosowania zapisu, przepisach szczegółowych dotyczących ochrony środowiska w szczególności normy jakości środowiska określające dopuszczalne wartości stężeń substancji zanieczyszczających w powietrzu.
	ZAGOSPODAROWANIE PODSTAWOWE JEDNOSTKI PLANU	Zabudowa ośrodka badawczo-edukacyjnego związanego ze stosowaniem i wykorzystaniem nowych technologii ekologicznych oraz zabudowa związana z jego obsługą
02	ZASADY OCHRONY I KSZTAŁTOWANIA ŁADU PRZESTRZENNEGO :	
	<p>Przy sytuowaniu nowych kubatur funkcji przeznaczenia podstawowego zachować odległości między budynkami i urządzeniami terenowymi oraz odległości budynku i urządzeń terenowych od granic działek sąsiednich i od zabudowy na sąsiednich działkach budowlanych, określone w obowiązujących, w chwili stosowania zapisu, przepisach szczegółowych dotyczących warunków technicznych, jakim powinny odpowiadać budynki i ich usytuowanie.</p> <p>Zachować parametr odległości linii zabudowy od linii rozgraniczającej pas drogowy drogi dojazdowej wskazany rysunkiem planu (20m). Powierzchnie utwardzone na terenie (np. dojścia do obiektów budowlanych i inne w zależności od sposobu zagospodarowania) wykonać z drobnowymiarowych elementów budowlanych w sposób zapewniający penetrację wód opadowych w grunt w miejscu opadu zwiększając tym samym zdolności retencyjne terenu.</p> <p>Przewidzieć lokalizację miejsc gromadzenia odpadów stałych.</p> <p>Teren wolny od zabudowy i utwardzeń zagospodarować zielenią urządzoną ze szczególnym, uwzględnieniem zieleni wysokiej.</p>	
03	OGÓLNE ZASADY OCHRONY ŚRODOWISKA I PRZYRODY:	
	<p>Zachować wartościowe elementy środowiska naturalnego .</p> <p>Dojścia i dojazdy utwardzać drobnowymiarowymi elementami zapewniającymi infiltrację wód opadowych w głąb gleby.</p> <p>Unikać powierzchni gruntu bez utwardzeń lub bez pokrycia roślinnością niską (trawa, kwiaty) w celu uniknięcia zapylenia, kurzu gruntowego, zapiaszczenia atmosfery,</p> <p>W ramach zagospodarowania terenu dokonać nasadzeń skupisk krzewów i pojedynczych drzew w miejscach podkreślających walory rzeźby terenu, stanowiących korytarze biocenotycznego oddziaływania na tereny przyległe</p> <p>Stosować ogrodzenia umożliwiających migrację drobnych przedstawicieli fauny, w szczególności płazów, gadów i małych ssaków.</p> <p>Ogrodzenie winno spełniać następujące warunki:</p> <p>zakaz stosowania prefabrykatów betonowych do realizacji ogrodzeń;</p> <p>maksymalna wysokość ogrodzenia 150 cm od poziomu terenu w miejscu jego lokalizacji;</p> <p>obowiązuje zastosowanie minimum 50% ażuru (stosunek powierzchni pustej do powierzchni całkowitej ogrodzenia) w odniesieniu do</p>	

	ogrodzeń drewnianych oraz 60% ażuru w odniesieniu do ogrodzeń metalowych, z zachowaniem prześwitu o szerokości min. 10 cm między cokołem a elementami ogrodzenia; cokoły wyższe niż 10 cm należy zaopatrzyć w otwory o średnicy min. 12 cm w rozstawie co 1,5 m, umieszczone na wysokości (dolnej krawędzi otworu) poziomu terenu. Zakaz stosowania cokołów pełnych (bez otworów) o wysokości większej niż 10 cm od poziomu terenu; Zaleca się stosowanie ogrodzeń naturalnych w formie żywopłotów oraz obsadzanie ogrodzeń zielenią;	
04	SZCZEGÓLNE ZASADY OCHRONY ŚRODOWISKA I PRZYRODY: Obszar planu przynależy obszarowo do otuliny rezerwatu przyrody „Bagna Izbićkie” oraz otuliny Słowińskiego Parku Narodowego. Zabrania się podejmowania działań mogących, osobno lub w połączeniu z innymi działaniami, znacząco negatywnie oddziaływać na cele ochrony obszaru Natura 2000, w tym w szczególności mogących pogorszyć stan siedlisk przyrodniczych lub siedlisk gatunków roślin i zwierząt, dla których ochrony wyznaczono obszar Natura 2000 oraz wpłynąć negatywnie na gatunki, dla których ochrony został wyznaczony obszar Natura 2000; przedsięwzięcia takie wymagają przeprowadzenia odpowiedniej oceny oddziaływania na zasadach określonych w obowiązujących w dniu stosowania zapisu normach prawnych, jako że obszar opracowania leży w pośrednim sąsiedztwie obszaru Natura 2000. W trakcie realizacji planowanego zainwestowania należy zabezpieczyć przed zniszczeniem występujące w granicach terenu elementy przyrody ożywionej i nieożywionej objęte ochroną gatunkową lub inne cenne z punktu widzenia ochrony elementy przyrodnicze, w tym cenne zbiorowiska roślinne.	
05	ZASADY OCHRONY DZIEDZICTWA KULTUROWEGO I ZABYTKÓW ORAZ DÓBR KULTURY WSPÓŁCZESNEJ: Na obszarze objętym planem nie występują chronione obiekty dziedzictwa kulturowego oraz stanowiska archeologiczne. Prace ziemne należy prowadzić z uwzględnieniem możliwości odkrycia nie zinwentaryzowanych zabytków archeologicznych oraz z uwzględnieniem wymogów wynikających z przepisów odrębnych dotyczących ochrony zabytków i dziedzictwa kulturowego.	
06	WYMAGANIA WYNIKAJĄCE Z POTRZEB KSZTAŁTOWANIA PRZESTRZENI PUBLICZNYCH:	
	zasady umieszczania obiektów małej architektury	w dostosowaniu do planowanego programu inwestycyjnego.
	zasady umieszczania urządzeń technicznych	W ramach zagospodarowania terenów jednostek bilansowych dopuszcza się lokalizację urządzeń infrastruktury technicznej niezbędnych do prawidłowego funkcjonowania obiektów przeznaczenia podstawowego i funkcji towarzyszących.
	określenie nakazów, zakazów, dopuszczeń i ograniczeń w zagospodarowaniu terenów i realizacji obiektów budowlanych	zakaz stosowania szczelnych pokryć nawierzchni utwardzonych (np. wylewany beton, chodniki asfaltowe) zakaz stosowania w elewacji materiałów z tworzyw sztucznych (np. okładzin winylowych).
07	PRAMETRY I WSKAŹNIKI KSZTAŁTOWANIA ZABUDOWY ORAZ ZAGOSPODAROWANIA TERENU	
	charakter zabudowy	zabudowa o cechach regionalnych, nawiązująca do oryginalnej zabudowy istniejącej we wsi Izbićka.
	wysokości zabudowy funkcji przeznaczenia podstawowego oraz towarzyszącego	maksymalnie 2 kondygnacje nadziemne, w tym 2-ga kondygnacja w przestrzeni wysokiego dachu użytkowego, jednak nie wyżej niż 9m liczone od poziomu posadowienia posadzki parteru do najwyższej kalenicy dachu. poziom posadowienia posadzki parteru maksymalnie 0,45 m ponad poziom działki w geometrycznym środku obrysu parteru. Dotyczy rzędnych po ostatecznym (projektowym) ukształtowaniu powierzchni działki. Ustalenie stosować do działek nowowydzielonych jak i istniejących. Zakaz budowy kondygnacji podziemnych.
	wysokość zabudowy związanej z urządzeniami telekomunikacyjnej infrastruktury technicznej	ze względu na położenie obszaru planu w otulinie słowińskiego parku narodowego dozwala się maksymalną wysokość urządzeń telekomunikacyjnej infrastruktury technicznej nie powodującej negatywnego wpływu na awifaunę parku.
	geometria dachu,	ze względu na usytuowanie obszaru planu ustala się formę dachów nowowznoszonej zabudowy funkcji przeznaczenia podstawowego oraz towarzyszącego. dachy wysokie (stromo), zachowujące symetrię w głównym przekroju poprzecznym. Dachy kształtować jako dwuspadowe, symetryczne lub wielospadowe o nachyleniach od 35 do 50 z doświetleniem poddasza użytkowego w formie lukarn lub naczółków. Dopuszcza się nadbudowy w dachu w formie lukarn, krytych symetrycznym dwuspadowym daszkiem; łączna szerokość nadbudowy nie może przekraczać 1/2 szerokości elewacji.
	linia zabudowy dla budowy obiektów funkcji przeznaczenia podstawowego oraz towarzyszącego.	od strony pasa drogowego lub terenu o innym sposobie użytkowania - nieprzekraczalną linię zabudowy w odległości 4m od linii rozgraniczającej pas drogowy lub teren o innym sposobie użytkowania. od strony sąsiada: - w odległości określonych w obowiązujących, w okresie stosowania zapisu, przepisach szczegółowych dotyczących warunków technicznych, jakim powinny odpowiadać budynki i ich usytuowanie.
	wielkości powierzchni zabudowy w stosunku do powierzchni jednostki bilansowej lub nowowydzielonej działki	nie więcej niż 25% powierzchni jednostki planu lub nowowydzielonej działki.
	powierzchnia biologicznie czynna,	nie mniej niż 55% powierzchni jednostki planu lub nowowydzielonej działki.
08	SZCZEGÓŁOWE ZASADY I WARUNKI SCALANIA LUB PODZIAŁU NIERUCHOMOŚCI	
	wtórne podziały geodezyjne	Dozwala się na dokonywanie wtórnych podziałów geodezyjnych w celu wydzielenia samodzielnych działek budowlanych. Na nowowydzielonych działkach bilansować przestrzeń niezbędną dla prawidłowego funkcjonowania nowej zabudowy biorąc pod uwagę niezbędne funkcje towarzyszące (miejsce gromadzenia odpadów stałych, dojazd kołowy wraz z niezbędną ilością miejsc parkingowych wynikającą z nowej funkcji). Dojazdy do nowo wydzielonych działek wytyczyć w obrębie obszaru własności jako służebne dla nowowydzielonych z otaczających dróg lokalnych. Dozwala się dokonywanie podziałów nieruchomości niezależnie od ustaleń planu w trybie przepisów dotyczących przedmiotu ustalenia, obowiązujących w chwili jego stosowania.

09	SZCZEGÓLNE WARUNKI ZAGOSPODAROWANIA TERENÓW ORAZ OGRANICZENIA W ICH UŻYTKOWANIU, W TYM ZAKAZ ZABUDOWY	
	Bezwzględny nakaz utrzymania jakości norm środowiskowych w zakresie powietrza i hałasu oraz innych czynników mogących stwarzać zagrożenie dla życia i zdrowia ludzi Bezwzględny zakaz działalności powodującej: hałas, ponad poziom dopuszczalny określony obowiązującymi przepisami przekroczenie normy jakości środowiska określonej w przepisach szczegółowych dotyczących dopuszczalnych wartości stężeń substancji zanieczyszczających w powietrzu	
10	ZASADY MODERNIZACJI, ROZBUDOWY I BUDOWY SYSTEMÓW KOMUNIKACJI I INFRASTRUKTURY TECHNICZNEJ	
	sieci infrastruktury technicznej, parametry,	Tereny jednostek wyposażać w pełny zakres infrastruktury technicznej pozwalający na realizację ustaleń planu w zakresie nowych inwestycji funkcji przeznaczenia podstawowego lub towarzyszących.
	warunki powiązań układu komunikacyjnego i sieci infrastruktury technicznej z układem zewnętrznym	Dojazdy z nowowydzielonych pasów drogowych połączonych z istniejącym systemem dróg publicznych Potrzeby w zakresie energii elektrycznej, telekomunikacji, kanalizacji sanitarnej i wody do celów spożywczych związane z użytkowaniem nowych obiektów funkcji przeznaczenia podstawowego lub towarzyszących zaspakajając poprzez podłączenie do istniejących lub projektowanych sieci infrastruktury technicznej. Ogrzewanie indywidualne w oparciu o niskoemisyjne czynniki grzejne np. olej opałowy, gaz, energia elektryczna, biopaliwa, pompy ciepłe Dozwala się ogrzewania systemowe z wykorzystaniem centralnego systemu grzewczego opartego o produkcję ciepła przez jednostki wyspecjalizowane.
	wskazniki w zakresie komunikacji	przewidzieć miejsca postojowe lub garażowe dla samochodów osobowych, w ilości 1 miejsce parkingowe dla 50 m ² powierzchni funkcji przeznaczenia podstawowego lub towarzyszącego. przewidzieć miejsca postojowe dla pojazdów samochodowych wykonujących przewóz osób w ilości dostosowanej do programu użytkowego funkcji przeznaczenia podstawowego lub towarzyszącego jednak nie mniej niż 3 miejsca parkingowe.
01	OZNACZENIE FUNKCJI PRZEZNACZENIA PODSTAWOWEGO	Zs
	FUNKCJA PRZEZNACZENIA JEDNOSTKI PLANU	TERENY NATURALNEJ SUKCESJI ROŚLINNEJ
02	WSKAZANIA DO KSZTAŁTOWANIA ZAGOSPODAROWANIA TERENU DLA FUNKCJI PRZEZNACZENIA PODSTAWOWEGO:	
	Dozwala się działań użytkowanie rolnicze terenu Teren wolny od działań inwestycyjnych związanych z zabudową trwałą. Utrzymać dotychczasowe użytkowanie w tym szczególnie naturalną strukturę istniejących układów roślinnych zgodnie z naturalnym potencjałem biocenozy i fizjonomią krajobrazową. Kształtowanie i pielęgnacja krajobrazu polegać będzie na utrzymaniu poszczególnych stadiów sukcesji na etapie dojrzalym. Utrzymać stosunki wodne, ograniczając nadmierne odwodnienie obszaru.	
03	ZASADY OCHRONY I KSZTAŁTOWANIA ŁADU PRZESTRZENNEGO (określenie nakazów, zakazów, oraz zaleceń w zagospodarowaniu terenów):	
	Zachować reżimy środowiskowe wynikające z lokalizacji jednostki w otulinie rezerwatu przyrody „Bagna Izbićkie” oraz w otulinie Słowińskiego Parku Narodowego podlegających ochronie ustalonej na podstawie odrębnych przepisów Zabrania się podejmowania działań mogących, osobno lub w połączeniu z innymi działaniami, znacząco negatywnie oddziaływać na cele ochrony obszaru Natura 2000, w tym w szczególności mogących pogorszyć stan siedlisk przyrodniczych lub siedlisk gatunków roślin i zwierząt, dla których ochrony wyznaczono obszar Natura 2000 oraz wpłynąć negatywnie na gatunki, dla których ochrony został wyznaczony obszar Natura 2000; przedsięwzięcia takie wymagają przeprowadzenia odpowiedniej oceny oddziaływania na zasadach określonych w obowiązujących w dniu stosowania zapisu normach prawnych, jako że obszar opracowania leży w pośrednim sąsiedztwie obszaru Natura 2000	
04	ZASADY OCHRONY DZIEDZICTWA KULTUROWEGO I ZABYTKÓW ORAZ DÓBR KULTURY WSPÓŁCZESNEJ:	
	Na obszarze objętym planem nie występują chronione obiekty dziedzictwa kulturowego oraz stanowiska archeologiczne.	
05	ZASADY I WARUNKI SCALANIA LUB PODZIAŁU NIERUCHOMOŚCI	
	wtórne podziały geodezyjne	Dozwala się dokonywanie podziałów nieruchomości niezależnie od ustaleń planu w trybie przepisów dotyczących przedmiotu ustalenia, obowiązujących w chwili jego stosowania.
06	ZASADY MODERNIZACJI, ROZBUDOWY I BUDOWY SYSTEMÓW KOMUNIKACJI I INFRASTRUKTURY TECHNICZNEJ	
	Obsługa komunikacyjna z drogi dojazdowej	
01	OZNACZENIE FUNKCJI PRZEZNACZENIA PODSTAWOWEGO	KDD
	FUNKCJA PRZEZNACZENIA PODSTAWOWEGO JEDNOSTKI PLANU	TERENY PASA DROGOWEGO DROGI DOJAZDOWEJ
	ZAGOSPODAROWANIE PODSTAWOWE JEDNOSTKI PLANU	Teren dla realizacji celów publicznych - rezerwa pasa drogowego dla poszerzenia pasa drogowego planowanej drogi dojazdowej wraz z zatokami postojowymi, ciągami pieszymi oraz trawnikami, drzewami i krzewami oraz urządzeniami technicznymi związanymi z prowadzeniem i zabezpieczeniem ruchu.

	ZAGOSPODAROWANIE TOWARZYSZĄCE FUNKCJI PRZEZNACZENIA PODSTAWOWEGO	Funkcje służące utrzymaniu i obsłudze funkcji przeznaczenia podstawowego, w tym zieleń i elementy małej architektury, szczególnie: urządzenia techniczne związane z prowadzeniem i zabezpieczeniem ruchu, dozwala się przejścia niezbędnych sieci uzbrojenia terenu, jeśli warunki bezpieczeństwa na to pozwalają.
	ZAGOSPODAROWANIE BEZWZGLĘDNIE ZAKAZANE W JEDNOSTCE PLANU	Wszelkie funkcje nie związane z funkcją przeznaczenia podstawowego oraz zagospodarowaniem towarzyszącym bądź związane z użytkowaniem pasa drogowego mogące naruszyć obowiązujące w chwili stosowania ustalenia przepisy szczegółowe dotyczące dróg publicznych, w tym zakaz odprowadzania wód opadowych do systemu odwadniania drogi.
02	POWIĄZANIA UKŁADU KOMUNIKACYJNEGO	
	KD	Teren przeznaczony pod realizację drogi dojazdowej umożliwiającej obsługę komunikacyjną terenów do niej przyległych,
03	ZASADY OCHRONY I KSZTAŁTOWANIA ŁADU PRZESTRZENNEGO:	
	Wyznaczyć przebieg zgodnie z rysunkiem planu. Zakaz budowy obiektów kubaturowych.	
	kategoria ze względu na stopień dostępności i obsługi przyległego terenu.	droga publiczna, ogólnodostępna.
	parkowanie	dopuszczalne parkowanie na wydzielonych wzdłużnych miejscach postojowych w granicach pasa drogowego.
04	ZASADY OCHRONY DZIEDZICTWA KULTUROWEGO I ZABYTEKÓW ORAZ DÓBR KULTURY WSPÓŁCZESNEJ:	
	Na obszarze objętym planem nie występują chronione obiekty dziedzictwa kulturowego oraz stanowiska archeologiczne	
05	ZASADY OCHRONY ŚRODOWISKA, PRZYRODY I KRAJOBRAZU KULTUROWEGO:	
	Zachować reżimy środowiskowe wynikające z lokalizacji jednostki w otulinie rezerwatu przyrody „Bagna Izbickie” oraz w otulinie Słowińskiego Parku Narodowego podlegających ochronie ustalonej na podstawie odrębnych przepisów Zabrania się podejmowania działań mogących, osobno lub w połączeniu z innymi działaniami, znacząco negatywnie oddziaływać na cele ochrony obszaru Natura 2000, w tym w szczególności mogących pogorszyć stan siedlisk przyrodniczych lub siedlisk gatunków roślin i zwierząt, dla których ochrony wyznaczono obszar Natura 2000 oraz wpłynąć negatywnie na gatunki, dla których ochrony został wyznaczony obszar Natura 2000; przedsięwzięcia takie wymagają przeprowadzenia odpowiedniej oceny oddziaływania na zasadach określonych w obowiązujących w dniu stosowania zapisu normach prawnych, jako że obszar opracowania leży w pośrednim sąsiedztwie obszaru Natura 2000	
06	SZCZEGÓLWE ZASADY I WARUNKI SCALANIA LUB PODZIAŁU NIERUCHOMOŚCI	
	wtórne podziały geodezyjne	nie ustala się
01	OZNACZENIE FUNKCJI PRZEZNACZENIA PODSTAWOWEGO	KP
	FUNKCJA PRZEZNACZENIA PODSTAWOWEGO JEDNOSTKI PLANU	TERENY PARKINGU
	FUNKCJE TOWARZYSZĄCE FUNKCJI PRZEZNACZENIA PODSTAWOWEGO	Funkcje służące utrzymaniu i obsłudze funkcji przeznaczenia podstawowego, w tym szczególnie: zieleń ozdobna i elementy małej architektury lub reklamy, urządzenia techniczne związane z parkowaniem pojazdów oraz zabezpieczeniem ruchu,
	ZAGOSPODAROWANIE PODSTAWOWE JEDNOSTKI PLANU	Utwardzony trwale teren, przeznaczony do postoju lub ruchu pojazdów, wraz z drzewami i krzewami oraz urządzeniami technicznymi związanymi z parkowaniem pojazdów.
	FUNKCJE BEZWZGLĘDNIE ZAKAZANE W JEDNOSTCE PLANU	Wszelkie funkcje nie związane z funkcją przeznaczenia podstawowego bądź związane z użytkowaniem parkingów mogące naruszyć istniejące przepisy dotyczące dróg publicznych.
02	PARAMETRY I WSKAŹNIKI KSZTAŁTOWANIA ZABUDOWY ORAZ ZAGOSPODAROWANIA TERENU DLA FUNKCJI PRZEZNACZENIA PODSTAWOWEGO	
	Zakaz budowy obiektów kubaturowych. Grupować miejsca parkingowe w zespoły maksymalnie 5 stanowiskowe rozdzielając je elementami zieleni. Strefa potencjalnego hałasu, potencjalnej emisji zapachowych substancji lotnych i zanieczyszczeń powietrza oraz wibracji o natężeniu oddziałującym szkodliwie na środowisko, a zwłaszcza na zdrowie ludzi oraz otaczające obiekty budowlane.	
03	ZASADY OCHRONY ŚRODOWISKA I PRZYRODY	
	Potencjalne uciążliwości realizacji funkcji przeznaczenia podstawowego ograniczyć poprzez zastosowanie technologii pochłaniających lub	

	<p>tłumiących hałas i wibracje oraz redukujących potencjalne emisje zapachowe o natężeniach ponadnormatywnych. Ustala się zakaz powierzchniowego odprowadzenia wód opadowych w sposób niezorganizowany z terenów utwardzonych o powierzchni większych niż 30m². Ustala się obowiązek podczyszczania wód opadowych z ww powierzchni w podziemnych osadnikach i separatorach produktów ropopochodnych. W granicach jednostki bilansowej obowiązuje zastosowanie rozwiązań technologicznych i technicznych eliminujących możliwość awarii i skażenia środowiska naturalnego.</p>	
04	SZCZEGÓLWE ZASADY I WARUNKI SCALANIA LUB PODZIAŁU NIERUCHOMOŚCI	
	podziały geodezyjne	zakaz podziałów geodezyjnych

Rozdział 11.

Ustalenia końcowe

§ 16. 1. Tracą moc ustalenia Uchwały Nr 57/395/2006 Rady Gminy w Głównicy z dnia 24 października 2006 roku w sprawie uchwalenia miejscowego planu zagospodarowania przestrzennego miejscowości Izbica w obszarze przedmiotowego planu.

2. Wykonanie uchwały powierza się Wójtowi Gminy Głównicy.

3. Uchwała wchodzi w życie po upływie 14 dni od dnia jej ogłoszenia w Dzienniku Urzędowym Województwa Pomorskiego i podlega publikacji na stronie internetowej Gminy Głównicy.

Przewodniczący Rady Gminy

Michał Matkowski

ZMIANA MIEJSCOWEGO PLANU ZAGOSPODAROWANIA PRZESTRZENNEGO

MIEJSCOWOŚCI IZBICA DLA OBSZARU OBEJMUJĄCEGO DZIAŁKĘ NR 539
OBRĘB IZBICA

GMINA GŁÓWCZYCE

OZNACZENIA

USTALENIA OBOWIĄZUJĄCE

GRANICE OPRACOWANIA

USTALENIA DOTYCZĄCE PRZEZNACZENIA TERENÓW

- TEREN NOWYCH TECHNOLOGII EKOLOGICZNYCH
OSRODEK BADAWCZO-EDUKACYJNY **U**
- TEREN NATURALNEJ SUKCESJI ROŚLINNEJ **Zs**
- TEREN PASA DROGOWEGO DROGI DOJAZDOWEJ **KD**
- TEREN PARKINGU **KP**

USTALENIA DOTYCZĄCE ZASAD OCHRONY
I KSZTAŁTOWANIA ŁADU PRZESTRZENNEGO

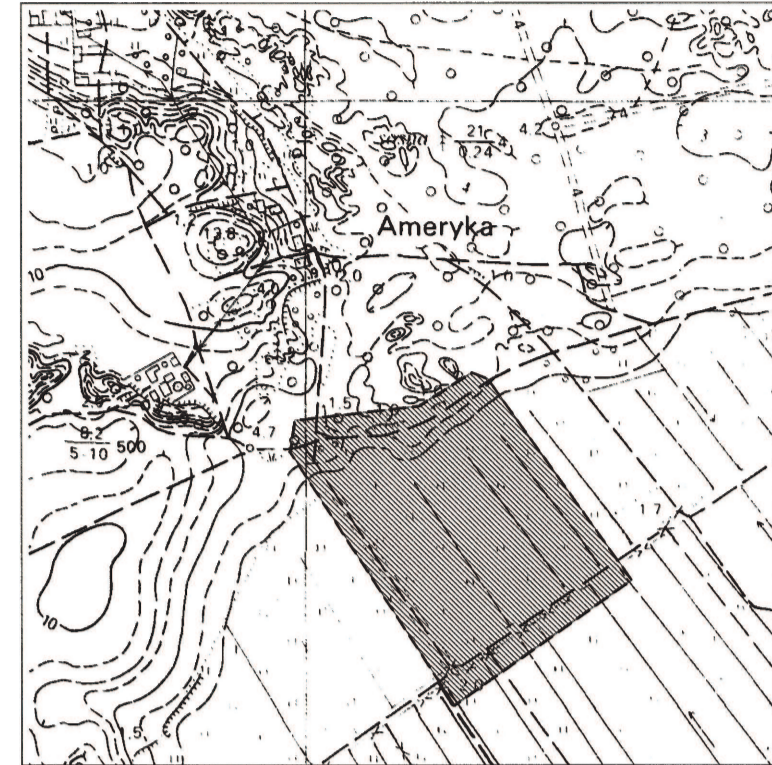
- LINIE ROZGRANICZAJĄCE TERENY O RÓŻNYM
SPOSOBIE UŻYTKOWANIA
- NIEPRZEKACZALNA LINIA ZABUDOWY

USTALENIA O CHARAKTERZE INFORMACYJNYM

- PLANOWANE LINIE ROZGRANICZAJĄCE TERENY
O RÓŻNYM SPOSOBIE UŻYTKOWANIA

UWAGA:

CAŁY OBSZAR PLANU ZNAJDUJE SIĘ W GRANICACH
OTULINY REZERWATU PRZYRODY "BAGNA IZBICKIE"
ORAZ W OTULINIE SŁOWIAŃSKIEGO PARKU NARODOWEGO



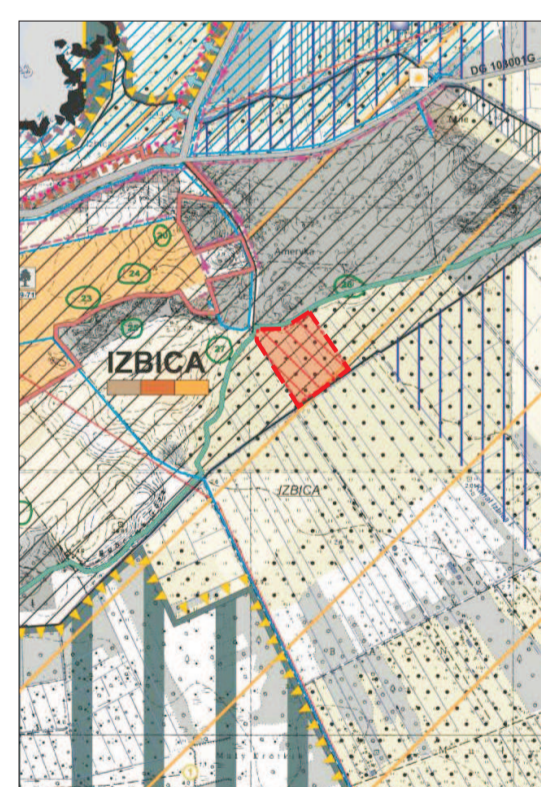
Orientacja w skali 1:10000

LOKALIZACJA OBSZARU OPRACOWANIA
ZDJĘCIE LOTNICZE źródło: maps.google.pl



STUDIUM UWARUNKOWAŃ I KIERUNKÓW ZAGOSPODAROWANIA PRZESTRZENNEGO
GMINY GŁÓWCZYCE

Obszar opracowania zmiany miejscowego planu zagospodarowania przestrzennego
miejscowości IZBICA dla obszaru obejmującego działkę nr 539 obręb Izbica



- KIERUNKI KSZTAŁTOWANIA ROZLICZNEJ I LESNEJ
PRZESTRZENI PRACOWNICZEJ
- UŻYTKI ROLNE SZCZEGÓLNE CHRONIONE
- GRUNTY ORNE KLASY II
- UŻYTKI ZIELONE KLASY III W TYM POCZĘSIENIA ORGANICZNEGO
- UŻYTKI ZIELONE KLASY IV W TYM POCZĘSIENIA ORGANICZNEGO
- GRUNTY ORNE KLASY IV
- UŻYTKI ROLNE POZOSTAŁE
- REJONY SZCZEGÓLNE PRZEDYPORZĄDKOWANE
DO WYKONANIA PRACOWNICZEJ
- LASY I ZADRZEWIENIA
- LASY OCHRONNE
- REJONY PREFEROWANE DO ZALESEN
- ZALĘSZA PLANOWANE W REALIZACJI
- KIERUNKI ROZWOJU TURYSTYKI, SPORTU I REKREACJI
- OBZAR MIEJSCA PREFEROWANE DO ROZWOJU TURYSTYKI REKREACJI
- REGIONALNE TRASY ROWEROWE:
- TRASA NR 125
- TRASA "KONWIKTOR TORONÓW"
- TRASA "SIEDZIBA LUBUSZY"
- GŁÓWNE LOKALNE TRASY ROWEROWE
- SKŁARZ PRZEZIE
- SKŁARZ WODNY
- MIEJSCA REKREACJI NADWODNEJ, OBSŁUGA SKŁARZ WODNOGO
- MIEJSCA REKREACJI SPORTOWEJ
- OBZAR PLANOWANY POD LOKALIZACJĘ OSRODKA BADAWCZEGO
I FUNKCJONALNOŚCI

Obszar objęty opracowaniem nie jest
obowiązującym projektem planu zagospodarowania
terenu.

9 wrz 08. 12. 2011

Maria Zlotrowski
ZŁOTA PRZEZIE
ZESPÓŁ PROJEKTOWY

"Nie wyklucza się istnienia w terenie
innych nie wykazanych na niniejszej
mapie urządzeń podziemnych, które
nie były zgłoszone do inwentaryzacji"

STAROSTWO POWIATOWE W SŁUPSKU
W obszarze oznaczonym linią
Dokonano aktualizacji treści mapy zasadniczej.
Dokumenty z pomiaru sytuacyjno-wysokościowego przekazano do
zastępcy powiatowego w dniu 13 GRU 2011
i zaewidencjonowano pod nr 557.42 BU - 44/25M

Należyta mapa może służyć do celów projektowych.
Projektowane obiekty budowlane wymagające pozwoleń
na budowę podlegają wytyczeniu i inwentaryzacji powyko-
nawczej przez jednostki uprawnione do wykonania prac
geodezyjnych.

2012/2011
D.Z. nr 13 GRU 2011

up. STAFOSTY
Ehrl
Ewa Szturma
PPDINSPEKTOR
WYDZIAŁ GEODEZJI I FOTOGRAFII

Uwaga! Granice działek wnieśli na mapę na podstawie szkiców ze scenariusza gruntów wsi Izbica z 1968 r.
i szkiców przebiegu granic Nadleśnictwa Damica.

----- zakres opracowania

MAPA SYTUACYJNO - WYSOKOŚCIOWA

Skala 1:1000

Wykonał:

BOBETA OPRACOWANIA
28.11.2011 r.

Geodezyjny układ współrzędnych płaskich 2000 strefa 6.

Województwo pomorskie
Powiat Słupsk
Gmina Głowczyce
Obręb Izbica
Działka nr 539

ZALĄCZNIK NR 1
DO UCHWAŁY RADY GMINY GŁÓWCZYCE
NR: 217/RZ/2013 Z DNIA 24 LIPCA 2013 ROKU
W SPRAWIE UCHWALENIA ZMIANY MIEJSCOWEGO PLANU ZAGOSPODAROWANIA
PRZESTRZENNEGO MIEJSCOWOŚCI IZBICA DLA OBSZARU OBEJMUJĄCEGO
DZIAŁKĘ NR 539 OBRĘB IZBICA

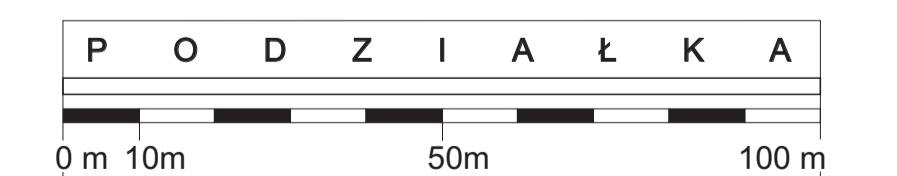
NR PLANISZY
1
BLANZA
PODZIAŁOWA

AUTORSKA PRACOWNIA PROJEKTOWA
FORUM

ZMIANA MIEJSCOWEGO PLANU ZAGOSPODAROWANIA PRZESTRZENNEGO
MIEJSCOWOŚCI IZBICA DLA OBSZARU OBEJMUJĄCEGO DZIAŁKĘ NR 539
OBRĘB IZBICA
GMINA GŁÓWCZYCE

OPRACOWANO: SIERPIEŃ 2012 - LISTOPAD 2012 ROK
SKALA 1:1000

SKALA 1:1000



Załącznik Nr 2 do Uchwały Nr 217/R/2013

Rady Gminy Główny

z dnia 24 lipca 2013 r.

w sprawie uchwalenia zmiany miejscowego planu zagospodarowania przestrzennego miejscowości Izbica dla obszaru obejmującego działkę nr 539, obręb Izbica

Na podstawie art. 20 ust.1 ustawy o planowaniu i zagospodarowaniu przestrzennym z dnia 27 marca 2003 roku (Dz. U. z 2012 roku poz. 647 z późniejszymi zmianami) w sprawie sposobu realizacji inwestycji z zakresu infrastruktury technicznej, które należą do zadań własnych gminy oraz zasad ich finansowania Rada Gminy Główny rozstrzyga co następuje:

Rozstrzygnięcie Rady Gminy Główny

§ 1.

Rada Gminy Główny po zapoznaniu się z dokumentacją formalno – prawną zmiany miejscowego planu zagospodarowania przestrzennego miejscowości Izbica dla obszaru obejmującego działkę nr 539, obręb Izbica oraz rozwiązaniami w niej przedstawionymi - ustala co następuje:

1. Zgodnie z art. 20 ust. 1 ustawy z dnia 27 marca 2003r. o planowaniu i zagospodarowaniu przestrzennym (Dz. U. z 2012 roku poz. 647 z późniejszymi zmianami) rozstrzygnięcie o sposobie realizacji, zapisanych w planie miejscowym inwestycji z zakresu infrastruktury technicznej, które należą do zadań własnych gminy oraz zasadach ich finansowania jest załącznikiem Nr 2 do niniejszej uchwały.

. W obszarze w/w zmiany planu nie przewiduje się realizacji nowych układów drogowych i nowej infrastruktury technicznej należących do zadań własnych gminy, o których mowa w art. 20 ust. 1 przywołanej wyżej ustawy o planowaniu i zagospodarowaniu przestrzennym.

Przewodniczący Rady Gminy

Michał Matkowski

Załącznik Nr 3 do Uchwały Nr 217/R/2013

Rady Gminy Głównyzyce

z dnia 24 lipca 2013 r.

w sprawie uchwalenia zmiany miejscowego planu zagospodarowania przestrzennego miejscowości Izbica dla obszaru obejmującego działkę nr 539, obręb Izbica

ROZSTRZYGNIĘCIE

o sposobie rozpatrzenia uwag złożonych do projektu zmiany miejscowego planu zagospodarowania przestrzennego miejscowości Izbica dla obszaru obejmującego działkę nr 539, obręb Izbica

1. Rada Gminy Głównyzyce po zapoznaniu się z dokumentacją formalno-prawną oraz protokołem z dyskusji publicznej z dnia 29 marca 2013 roku dotyczącej uwag do projektu zmiany miejscowego planu zagospodarowania przestrzennego miejscowości Izbica dla obszaru obejmującego działkę nr 539, obręb Izbica rozstrzyga, co następuje:

2. W okresie wyłożenia projektu zmiany planu do publicznego wglądu w dniach od 18 marca 2013 roku do 8 kwietnia 2013 roku oraz w ciągu 14 dni po wyłożeniu ustaleń w/w projektu zmiany planu nie wniesiono uwag, o których mowa w art. 18 ustawy o planowaniu i zagospodarowaniu przestrzennym (Dz. U. z 2012 roku poz. 647 z późniejszymi zmianami).

3. Zgodnie z art. 20 ust. 1 ustawy z dnia 27 marca 2003r. o planowaniu i zagospodarowaniu przestrzennym (Dz. U. z 2012 roku poz. 647 z późniejszymi zmianami) rozstrzygnięcie o sposobie rozpatrzenia uwag złożonych do projektu zmiany planu jest załącznikiem Nr 2 do niniejszej uchwały.

Przewodniczący Rady Gminy

Michał Matkowski