

**UCHWAŁA NR VIII/52/2015
RADY GMINY GŁÓWCZYCE
z dnia 28 maja 2015r.**

**w sprawie przyjęcia do realizacji gminnego programu wspierania rodziny
w gminie Główczyce na lata 2015-2018**

Na podstawie art. 18 ust. 2 pkt 15 ustawy z dnia 8 marca 1990 r. o samorządzie gminnym (t. j. Dz. U. z 2013 r. poz. 594 z późn. zm.), art. 176 pkt 1 i art. 179 ust. 2 ustawy z dnia 9 czerwca 2011 r. o wspieraniu rodziny i systemie pieczy zastępczej (t. j. Dz. U. z 2015 r. poz. 332)

uchwała się, co następuje:

§1. Przyjmuje się do realizacji Gminny program wspierania rodziny w gminie Główczyce na lata 2015-2018, stanowiący załącznik do niniejszej uchwały.

§ 2. Wykonanie uchwały powierza się Wójtowi Gminy Główczyce.

§ 3. Uchwała wchodzi w życie z dniem podjęcia.

PRZEWODNICZĄCY
Rady Gminy
Michał Piotrowski

Załącznik do uchwały Nr VIII/52/2015
Rady Gminy Główczyce
z dnia 28 maja 2015r..

GMINNY PROGRAM
WSPIERANIA RODZINY
NA LATA 2015-2018

Główczyce 2015 rok

I. WSTĘP

Podstawową zasadą Konstytucji Rzeczypospolitej Polskiej jest ochrona prawna rodziny. Rodziny znajdujące się w trudnej sytuacji materialnej i społecznej, zwłaszcza wielodzietne i niepełne, mają prawo do szczególnej pomocy ze strony władz publicznych.

Ustawa z dnia 9 czerwca 2011 roku o wspieraniu rodziny i systemie pieczy zastępczej nakłada na gminę obowiązek realizacji zadań w zakresie wspierania rodziny i systemu pieczy zastępczej. W myśl w/w ustawy na jednostki samorządu terytorialnego nałożony został obowiązek wspierania rodziny przeżywającej trudności w wypełnianiu funkcji opiekuńczo-wychowawczych oraz organizacji pieczy zastępczej. Obowiązek ten gminy winny realizować we współpracy ze środowiskiem lokalnym, sądami i ich organami pomocniczymi, Policją, instytucjami oświatowymi, podmiotami leczniczymi, a także kościołami i związkami wyznaniowymi oraz organizacjami społecznymi.

Podstawowym założeniem Gminnego Programu Wspierania Rodziny w gminie Głównicy na lata 2015 - 2018, będącego dokumentem strategicznym, jest utworzenie na bazie posiadanych zasobów spójnego systemu wsparcia dla rodzin z dziećmi przeżywających trudności w wypełnianiu funkcji opiekuńczo – wychowawczych, w celu wzmocnienia lub przywrócenia im zdolności do pełnego i samodzielnego funkcjonowania w społeczeństwie.

II. PODSTAWY PRAWNE

Zadania przyjęte do realizacji w ramach Gminnego Programu Wspierania Rodziny są spójne z kierunkami działań określonych w następujących aktach prawnych:

- ustawa z dnia 9 czerwca 2011 r. o wspieraniu rodziny i systemie pieczy zastępczej (tj. Dz. U. z 2015 r., poz. 332);
- ustawa z dnia 12 marca 2004 r. o pomocy społecznej (t. j. Dz. U. z 2015 r. poz. 163);
- ustawa z dnia 29 lipca 2005 r. o przeciwdziałaniu przemocy w rodzinie (t. j. Dz. U. Nr 180, poz. 1493 z późn. zm.);
- ustawa z dnia 26 października 1982 r. o wychowaniu w trzeźwości i przeciwdziałaniu alkoholizmowi (t. j. Dz. U. z 2012 r. poz. 1356 z późn. zm.);
- Strategia Rozwiązywania Problemów Społecznych Gminy Głównicy na lata 2007 - 2017.

III. DIAGNOZA SPOŁECZNA

Pomimo, iż na przestrzeni ostatnich trzech lat ilość osób i rodzin korzystających ze wsparcia pomocy społecznej na terenie tutejszej gminy w niewielkim stopniu, lecz systematycznie maleje, to i tak utrzymuje się ona na bardzo wysokim poziomie. W roku

2014 szacunkowo stanowiła blisko 21 % wszystkich gospodarstw domowych z terenu gminy. Oprócz ubóstwa występującego w przypadku 76% rodzin korzystających ze świadczeń miejscowego Ośrodka Pomocy Społecznej, najczęściej występującą przesłanką do udzielenia pomocy było: bezrobocie (57%), niepełnosprawność (31%) potrzeba ochrony macierzyństwa (27,4%). Na szczególną uwagę zasługuje fakt, iż w przypadku 47% rodzin z dziećmi zdiagnozowana została bezradność w sprawach opiekuńczo-wychowawczych. W większości środowisko objętych wsparciem pomocy społecznej występuje jednocześnie kilka dysfunkcji.

Wykres nr 1 : Rodziny objęte pomocą Ośrodka Pomocy Społecznej

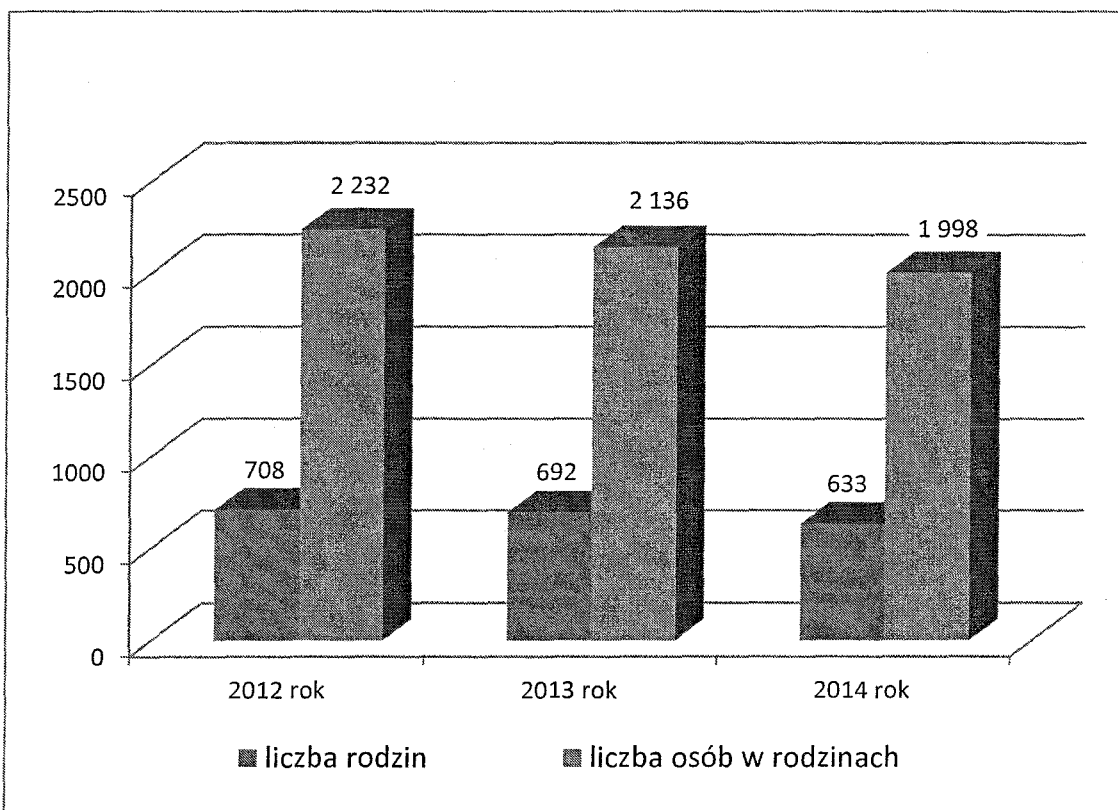


Tabela nr 1: Powody przyznania pomocy przez Ośrodek Pomocy Społecznej

| POWÓD TRUDNEJ SYTUACJI ŻYCIOWEJ | LICZBA RODZIN | | | LICZBA OSÓB W RODZINACH | | |
|--|---------------|------|------|-------------------------|-------|-------|
| | 2012 | 2013 | 2014 | 2012 | 2013 | 2014 |
| Ubóstwo | 541 | 527 | 478 | 1.748 | 1.654 | 1.497 |
| Bezrobocie | 416 | 390 | 356 | 1.393 | 1.393 | 1.200 |
| Potrzeba ochrony macierzyństwa | 178 | 186 | 171 | 854 | 885 | 822 |
| Niepełnosprawność | 195 | 214 | 194 | 547 | 587 | 570 |
| Długotrwała choroba | 149 | 151 | 124 | 400 | 401 | 310 |
| Bezradność w sprawach opiek- wych. i prowadzeniu gosp. domowego | 339 | 335 | 297 | 1.234 | 1.222 | 1.122 |
| Alkoholizm | 73 | 85 | 79 | 179 | 221 | 199 |
| Przemoc w rodzinie | 17 | 22 | 17 | 65 | 91 | 75 |

Źródło: dane własne OPS

Tabela nr 2: Charakterystyka rodzin objętych pomocą Ośrodka Pomocy Społecznej

| WYSZEGÓLNIENIE | w 2012r. | w 2013r. | w 2014r. |
|--|----------|----------|----------|
| Liczba rodzin objętych pomocą ośrodka | 708 | 692 | 633 |
| Liczba rodzin z dziećmi objętych opieką ośrodka | 419 | 396 | 379 |
| Liczba rodzin z dziećmi objętych opieką ośrodka, w której zidentyfikowano trudności w wypełnianiu funkcji opiekuńczo-wychowawczych | 128 | 131 | 106 |

Źródło: dane własne OPS

W ogólnej liczbie rodzin znajdujących się pod opieką tutejszego Ośrodka Pomocy Społecznej w 2014 roku 379 rodzin (59,9%) stanowiły rodziny z dziećmi do 18 roku życia.

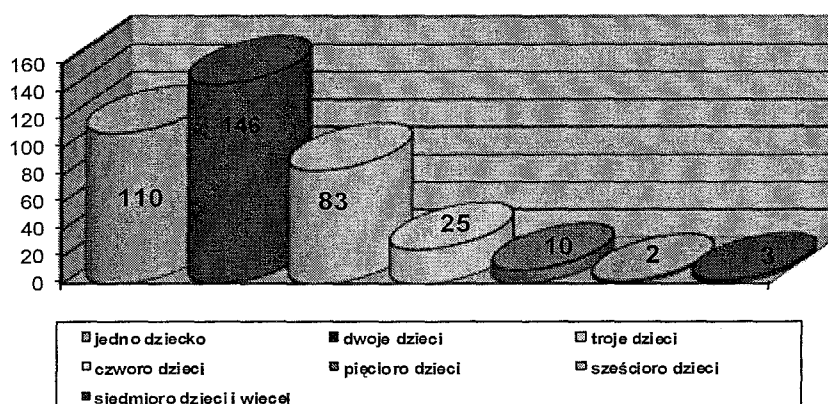
Tabela nr 3: Struktura rodzin z dziećmi objętych pomocą OPS wg stanu na dzień 31.12.2014 r.

| RODZINY z dziećmi do 18 r.ż. | Liczba rodzin |
|---------------------------------|---------------|
| | |
| w tym: | |
| wielodzietne | 123 |
| niepełne | 108 |

Źródło: dane własne OPS

Wykres nr 2 : Liczba dzieci w rodzinach korzystających z pomocy społecznej .

Stan na dzień 31.12.2014 r.



Źródło: dane własne OPS

Rodziny z trudnościami opiekuńczo-wychowawczymi stanowią znaczną część klientów pomocy społecznej. Najczęściej niezaradność rodziny w opiece i wychowaniu własnych dzieci łączy się z dysfunkcjami takimi jak: uzależnienia, przemoc domowa, problemy w pełnieniu ról rodzicielskich, małżeńskich i zawodowych.

Przy tym towarzyszą temu zazwyczaj trudne warunki mieszkaniowe, bowiem zajmowane lokale wymagają gruntownego remontu i mają braki w wyposażeniu w podstawowy sprzęt gospodarstwa domowego, a niejednokrotnie nawet brak urządzeń sanitarnych.

Z uwagi na wiejski charakter gminy, jej ubogą infrastrukturę, a także trudności komunikacyjne, rodziny te mają znikome szanse na przezwycięzenie trudnej sytuacji życiowej we własnym zakresie. Ogromnym problemem jest przy tym utrudniony dostęp do wszelkiego rodzaju poradni i placówek specjalistycznych.

Istotną zatem rolę odgrywa realizowana przez pracowników socjalnych Ośrodka Pomocy Społecznej praca socjalna w połączeniu ze wsparciem finansowym bądź rzeczowym.

Edukacja szkolna w gminie Główczyce realizowana jest w trzech zespołach szkolnych, łączących szkołę podstawową i gimnazjum (w Pobłociu, Stowiecinie i Żelkowie), szkołę podstawową przy Zespole Szkolno-Przedszkolnym w Główczycach, Gimnazjum w Główczycach, oraz Niepubliczny Zespół Szkół w Szczypkowicach, prowadzący szkołę podstawową, gimnazjum i przedszkole.

Na terenie gminy znajdują się również trzy przedszkola: przy Zespołach Szkolno-Przedszkolnych w Główczycach i w Żelkowie oraz jedno niepubliczne w Pobłociu.

Tabela nr 4: Uczniowie na terenie Gminy wg stanu na dzień 30.09.2014 r.

| Rodzaj placówki | Liczba dzieci w roku szkolnym 2014/2015 |
|-------------------|---|
| Szkoły podstawowe | 634 |
| Klasa „0” | 173 |
| Gimnazjum | 311 |
| Przedszkola | 52 |
| OGÓŁEM : | 1.170 |

źródło: Referat Oświaty Urzędu Gminy w Główczycach

Dzieci i młodzież z rodzin korzystających ze wsparcia pomocy społecznej objęta jest pomocą w formie dożywiania w ramach rządowego programu „Pomoc państwa w zakresie dożywiania”. W pierwszym semestrze roku szkolnego 2014/2015 z tej formy pomocy korzystało 407 uczniów co stanowiło 34,8 % ogółu.

Przy 5 placówkach szkolnych na terenie gminy Główczyce (ZSO i ZSP w Główczycach, ZSP w Żelkowie, ZS w Pobłociu i ZS w Stowiecinie) funkcjonują świetlice socjoterapeutyczne, których głównym celem jest wszechstronna pomoc dzieciom z rodzin dysfunkcyjnych i rodzin ryzyka zagrożenia patologią społeczną, a także zagospodarowanie czasu wolnego poprzez terapię zajęciową. W 2014 roku w zajęciach tych uczestniczyło łącznie 160 uczniów.

Dodatkowym wsparciem dla rodzin z dziećmi znajdujących się w trudnej sytuacji materialnej są wypłacane stypendia i zasiłki szkolne.

Tabela nr 5: Stypendia i zasiłki szkolne

| | 2012r. | 2013r. | 2014r. |
|---|---------|---------|---------|
| Liczba osób (dzieci) którym przyznano pomoc | 426 | 442 | 449 |
| Kwota świadczeń w złotych | 259.066 | 300.495 | 325.535 |

Poważnym problemem społecznym dotyczącym mieszkańców gminy Główczyce jest alkoholizm. Coraz częściej stwierdzone zostaje, iż alkoholu nadużywają oboje rodziców. Zjawisko to w sposób bardzo niekorzystny przekłada się na funkcjonowanie rodziny. Bardzo często w takiej sytuacji dochodzi do aktów przemocy i zaniedbania. W 2014 roku Komisariat Policji w Główczycach na terenie tutejszej gminy dokonał 274 interwencji domowych (w tym 32 dot. przemocy), z których 26 zakończonych zostało wszczęciem procedury Niebieskiej Karty.

Dalsze postępowanie w ramach tej procedury należy do funkcjonującego od września 2011 roku Gminnego Zespołu Interdyscyplinarnego do spraw przeciwdziałania przemocy w rodzinie na bazie pracy indywidualnych Grup Roboczych.

Tabela nr 5: Przemoc w rodzinie wg. rejestru GZI

| | 2012r. | 2013r. | 2014r. |
|--|--------|--------|--------|
| Liczba zarejestrowanych Niebieskich Kart | 56 | 47 | 53 |

Źródło: dane własne OPS

Problemami uzależnień w gminie zajmuje się także Gminna Komisja Profilaktyki i Rozwiązywania Problemów Alkoholowych. Jej działania obejmują zarówno leczenie odwykowe osób uzależnionych, jak również profilaktykę, w tym finansowanie kolonii terapeutycznych dla dzieci z rodzin dotkniętych problemem alkoholowym.

W drastycznych sytuacjach rodziny, będących głównie wynikiem zaniedbań opiekuńczych Sąd Rodzinny ustanawia nadzór kuratorski, a nawet czasowo lub trwale ogranicza bądź pozbawia rodziców władzy rodzicielskiej nad ich małoletnimi dziećmi, wydając postanowienie o umieszczeniu dzieci w placówkach lub pieczy zastępczej.

Tabela nr 6: Działania sądu dotyczące wspierania rodziny

| | w 2012r. | w 2013r. | w 2014r. |
|---|----------|----------|----------|
| Liczba rodzin w stosunku do których wnioskowano do sądu o wgląd w sytuację rodziny | 3 | 0 | 5 |
| w tym: liczba dzieci o które wnioskowano do sądu | 11 | 0 | 10 |
| Liczba rodzin wobec których sąd wydał postanowienie o umieszczeniu dzieci w pieczy zastępczej | 3 | 1 | 4 |
| w tym liczba dzieci których dotyczyła decyzja sądu | 5 | 1 | 8 |

Źródło: dane własne OPS

Z tytułu niewydolności opiekuńczo-wychowawczej w 2014 roku 39 rodzin z terenu gminy Głównyca miało ustanowiony sądowy nadzór kuratorski. Natomiast na dzień 31 grudnia 2014 roku 13 dzieci z 7 rodzin umieszczonych było w pieczy zastępczej

Tabela nr 7: Dzieci z terenu gminy skierowane do placówek i pieczy zastępczej

| Rodzaj | 2012 r. | 2013 r. | 2014 r. |
|---------------------|---------|---------|---------|
| Rodzina zastępcza | 4 | 1 | 8 |
| Placówka opiekuńcza | 0 | 0 | 0 |

źródło: Powiatowe Centrum Pomocy Rodzinie w Słupsku

Biorąc pod uwagę zakres i skalę sytuacji kryzysowych z jakimi borykają się rodziny zamieszkujące na terenie gminy Głównyca w roku 2012 Ośrodek Pomocy Społecznej wprowadził nowy instrument do pracy z rodziną – asystenta rodziny. Szczegóły tej działalności obrazuje poniższa tabela.

Tabela nr 8: Wykorzystanie instrumentu „asystent rodziny”

| Lp. | Wyszczególnienie | 2012 | 2013 | 2014 |
|-----|--|--------------------------|--------------------------|--|
| 1. | Liczba rodzin z którymi pracowali asystenci rodziny | 21 | 23 | 19 |
| 2. | Liczba dzieci w rodzinach , z którymi pracowali asystenci rodziny | 58 | 64 | 68 |
| 3. | Liczba zatrudnionych asystentów | 2 | 2 | 2 |
| 4. | Forma zatrudnienia asystentów rodziny (umowa zlecenie ,umowa o pracę) | umowa o pracę 2 etaty | umowa o pracę 2 etaty | -umowa o pracę ¼ etatu - umowa zlecenie |
| 5. | Liczba rodzin zagrożonych odebraniem dzieci | 22 | 24 | 29 |
| 5a. | Liczba dzieci w wieku do 7 lat z rodzin, o których mowa w poz.5 | 27 | 29 | 24 |
| 5b. | Liczba dzieci w wieku od 7 do 18 lat z rodzin, o których mowa w poz.5 | 38 | 43 | 42 |

Źródło: dane własne OPS

Przedstawiona w niniejszym rozdziale diagnoza problemów rodzin i dzieci z terenu gminy Głównyca prezentuje jednocześnie szeroki wachlarz form pomocy i wsparcia służący zwalczaniu bezradności opiekuńczo-wychowawczej, profilaktyce, walce z sytuacjami kryzysowymi, nałogami, itp.

IV. CELE PROGRAMU

Celem głównym niniejszego Programu jest: **stworzenie optymalnych warunków do wychowywania dzieci w środowisku rodziny biologicznej oraz wspieranie rodzin dysfunkcyjnych w prawidłowym wypełnianiu obowiązków opiekuńczo – wychowawczych w minie Główny.**

Cele szczegółowe to:

1. Podejmowanie działań profilaktycznych i edukacyjnych na rzecz rodziny;
2. Wspieranie rodzin niewydolnych wychowawczo celem prawidłowego funkcjonowania w społeczeństwie;
3. Podejmowanie działań koordynujących wobec podmiotów zajmujących się rodzinami dysfunkcyjnymi.

V. ZADANIA PROGRAMU

A. w zakresie zabezpieczenia podstawowych potrzeb bytowych dziecka

| ZADANIA | Wskaźniki realizacji zadań |
|---|--|
| 1. zapewnienie pomocy materialnej i rzeczowej rodzinom dotkniętym ubóstwem | - liczba i formy udzielonej pomocy - liczba rodzin i osób objętych pomocą |
| 2. objęcie dożywianiem wszystkich, wymagających tego dzieci | - liczba dzieci korzystających z posiłków - liczba rodzin korzystających z pomocy BŻ |
| 3. zapewnienie osobom doznającym przemocy miejsc w ośrodku interwencji kryzysowej | - liczba osób dorosłych i dzieci przebywających w placówkach |
| 4. zabezpieczenie środków na opłacenie pobytu dzieci w pieczy zastępczej | - liczba dzieci umieszczonych w poszczególnych formach pieczy zastępczej - wielkość środków finansowych na pokrycie kosztów pobytu dzieci w tych placówkach |

B. w zakresie zapobiegania powstawaniu sytuacji kryzysowych w rodzinie oraz rozwiązywania już istniejących problemów

| Z A D A N I A | Wskaźniki realizacji zadań |
|--|---|
| 1. współpraca instytucji pomocowych celem wypracowania wspólnych działań profilaktycznych i monitorowania problemów | - rodzaj i liczba działań - liczba rodzin objętych działaniami |
| 2. współpraca z GKPiRPA oraz Gminnym Zespołem Interdyscyplinarnym | - rodzaj i liczba działań - liczba rodzin objętych działaniami |
| 3. ustanowienie asystenta rodziny | - liczba rodzin objętych wsparciem |
| 4. wspieranie i rozwój idei wolontariatu oraz innych form aktywności społecznej | - liczba i rodzaj działań |
| 5. zapewnienie dostępności poradnictwa specjalistycznego i szerzenie informacji o możliwości uzyskania tego rodzaju pomocy | - liczba i forma przekazów informacyjnych |
| 6. działania aktywizujące rodziny z grona beneficjentów Programu poprzez tworzenie grup samopomocowych, utworzenie i prowadzenie Placówki wsparcia dziennego | - liczba osób i rodzin objętych działaniami |
| 7. szkolenia dla pracowników służb pomocowych | - rodzaj i liczba szkoleń - liczba uczestników szkoleń |

VI. BENEFICJENCI PROGRAMU

Beneficjentami Programu są następujące grupy osób z terenu gminy Główny:ce:

- rodziny przeżywające trudności w wypełnianiu funkcji opiekuńczo-wychowawczych;
- dzieci i młodzież, którym rodzina biologiczna nie zapewnia należytej opieki;
- przedstawiciele instytucji oraz służb pomocowych.

VII. PRZEWIDYWANE EFEKTY REALIZACJI PROGRAMU

Spodziewanym efektem realizacji Programu ma być polepszenie sytuacji dziecka i rodziny, poczucia bezpieczeństwa socjalnego, ograniczenie patologii społecznej, zminimalizowanie negatywnych zachowań oraz stworzenie skutecznego systemu wsparcia dla rodziny i dziecka.

VIII. REALIZATORZY PROGRAMU

Instytucje i organizacje realizujące zadania mieszczące się w zakresie wspierania rodziny oraz inne, pełniące funkcje wspierające, w tym:

- Ośrodek Pomocy Społecznej w Główczych,
- Powiatowe Centrum Pomocy Rodzinie w Słupsku,
- Policja,
- Gminny Zespół Interdyscyplinarny ds. Przeciwdziałania Przemocy w Rodzinie,
- Gminna Komisja Profilaktyki i Rozwiązywania Problemów Alkoholowych,
- Poradnia Psychologiczno-Pedagogiczna w Słupsku,
- Placówki oświatowe,
- Placówki służby zdrowia,
- Sąd i Zespół Kuratorskiej Służby Sądowej,
- Organizacje pozarządowe, Kościół i Związki Wyznaniowe działające na terenie Gminy.

Skuteczność podejmowanych zadań w zakresie realizacji programu zależy będzie w dużej mierze od sprawnego współdziałania wszystkich wymienionych powyżej instytucji.

IX. ŹRÓDŁA FINANSOWANIA

Źródłem finansowania Gminnego Programu Wspierania Rodziny będą:

- środki własne Gminy,
- dotacje celowe z budżetu państwa,
- środki pozabudżetowe.

X. MONITORING I EWALUACJA

Koordynatorem Gminnego Programu Wspierania Rodziny na lata 2015 – 2018 jest Ośrodek Pomocy Społecznej w Główczych.

Monitorowanie i ewaluacja Programu odbywać się będzie poprzez przedkładanie przez Kierownika Ośrodka w terminie do 31 marca każdego roku Radzie Gminy Główczyce sprawozdań z realizacji programu, sporządzonych na podstawie informacji uzyskanych od podmiotów uczestniczących w realizacji zadań.