

OS-II-3-7512-2-7/96

## Decyzja nr 1843/96

Na podstawie:

- art.45 ustawy z dnia 04 lutego 1994r. Prawo geologiczne i górnicze (Dz.U. z 1994r. Nr 27, poz.96),
- rozporządzenia Ministra Ochrony Środowiska, Zasobów Naturalnych i Leśnictwa z dnia 23.08.1994r. w sprawie dokumentacji geologicznej złóż kopalin (Dz.U.93,poz.442),
- rozporządzenia Ministra Ochrony Środowiska, Zasobów Naturalnych i Leśnictwa z dnia 18 sierpnia 1994r.w sprawie gromadzenia informacji i sposobu postępowania z próbkami i dokumentacjami geologicznymi (Dz.U. nr 91,poz.425),
- art.104 ustawy z dnia 14.06.1960r.Kodeks Postępowania Administracyjnego /jednolity tekst z 1980r. Dz.U.nr 9 poz.26,z późniejszymi zmianami/,

na wniosek firmy HOLLAS spółka z o.o. ul.3 Maja 30,14-400 Pasłęk

### z a t w i e r d z a m

uproszczoną dokumentację geologiczną w kat.C<sub>1</sub> złoża torfu "Krakulice-Gać .Kompleks A" zlokalizowanego w rejonie miejscowości Gać, gm.Główczyce, woj. słupskie, (dz.nr 147/4, 6 pow.126,34 ha) opracowaną przez mgr inż.M.Turowskiego (nr upr.geologicznych III-0412) na bazie "Dokumentacji geologicznej złoża torfu Gace -rok opracowania 1955" i kryteriów bilansowości zatwierdzonych przez UW w Słupsku w dniu 02.11.1995r.

Przedstawia ona propozycje zasięgu obszaru i terenu górniczego oraz zawiera ustalenie zasobów geologicznych kopaliny w złożu,według stanu na dzień 31.07.1996r.,w ilości:

---

Kategoria rozpoznania	Kompleks	Zasoby geologiczne	
		Bilansowe	Pozabilansowe
		(tys.m <sup>3</sup> )	
C <sub>1</sub>	A	3405,0	630,4

---

Kopalina nadaje się do zastosowania w rolnictwie i ogrodnictwie dla polepszenia podłoża uprawowego.

Ewentualną przydatność kopaliny w balneologii należałoby sprawdzić laboratoryjnie i uzyskać uznanie kopaliny przez Ministra Zdrowia i Opieki Społecznej za surowiec leczniczy. Wówczas należałoby opracować dodatek do niniejszej dokumentacji.

Decyzja uprawnia do uwzględnienia złoża Krakulice-Gać. Kompleks A w miejscowym planie zagospodarowania przestrzennego miejscowości Gace gm. Główny.

Decyzja niniejsza nie daje praw do wydobywania kopaliny ze złoża.

W celu uzyskania uprawnień do podjęcia działalności eksploatacyjnej kopaliny z w.w. złoża, należy uzyskać koncesję.

Jednocześnie anuluje się decyzję Prezesa d.CUG z dnia 29.02.1956r. znak KZK/Z/469/56, dotyczącej zasobów geologicznych torfu na obszarze 1242 ha ze względu na zmianę przepisów w zakresie kryteriów bilansowości oraz ustalania zasobów kopaliny a wreszcie zakończoną eksploatację w części złoża.

#### Uzasadnienie:

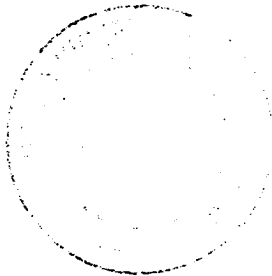
Przedłożone materiały dokumentacyjne włącznie z propozycją zasięgu obszaru i terenu górniczego złoża torfu Krakulice-Gać. Kompleks A, w kontekście zatwierdzenia indywidualnych kryteriów bilansowości dla przedmiotowego złoża -decyzja UW w Słupsku nr 1823/995 z dnia 02.11.1995r. znak: OS-II-7541-2-3/95 i uznanie, że rozpoznanie warunków złożowych pozwala na przemysłowe zagospodarowanie złoża- umożliwiły wydanie orzeczenia jak w sentencji.

Jednocześnie należy dołączyć do uproszczonej dokumentacji geologicznej mapy przeglądowej w skali 1:25 000 z zaznaczonym obszarem zasobowym kompleksu A na tle złoża "Gace" udokumentowanego w 1955r.

Od decyzji służy odwołanie do Ministra Ochrony Środowiska, Zasobów Naturalnych i Leśnictwa za pośrednictwem Wojewody Słupskiego w ciągu 14 dni od daty otrzymania.

otrzymują:

1. HOLLAS-Pasłęk
2. PIG/CAG-Warszawa
3. Urząd Gminy w Głównych
4. Urząd Rejonowy w Lęborku
- ⑤ Geolog dokumentator
6. WBPP-Słupsk
7. a.a +[GGW]



ZAP  
M. Mary



«HOLLAS» Spółka z o.o. w PASŁĘKU WPLYNEŁO WYŚLANO 07. 01. 2015 L.dz. 1
--

Gdańsk, dn. 29.12.2014r.

## REGIONALNY DYREKTOR OCHRONY ŚRODOWISKA W GDAŃSKU

RDOŚ-Gd-WOO.4241.4.2014.AJA.2.  
zpo

### POSTANOWIENIE

Na podstawie art. 106 ustawy z dnia 14 czerwca 1960r. Kodeks postępowania administracyjnego (*t.j. Dz. U. z 2013 poz. 267 ze zm.*), w związku z art. 70 ust. 1 pkt 1 i ust. 3, art. 66 oraz art. 68 i 69 ustawy z dnia 3 października 2008r. o udostępnianiu informacji o środowisku i jego ochronie, udziale społeczeństwa w ochronie środowiska oraz o ocenach oddziaływania na środowisko (*t.j. Dz. U. z 2013r., poz. 1235 ze zm.*), działając na wniosek Wójta Gminy Głównicyce znak PP.6220.8.2014 z dnia 19.11.2014r. (data wpływu 24.11.2014r.), po przeanalizowaniu wniosku o wydanie decyzji o środowiskowych uwarunkowaniach wraz z kartą informacyjną przedsięwzięcia planowanego do realizacji przez HOLLAS Sp. z o. o. z siedzibą w Pasłęku

#### postanawiam

wyrazić opinię, iż dla przedsięwzięcia polegającego na **wydobywaniu torfu do 2026 r. na planowanym obszarze górniczym „Gace-Krakulice – Kompleks A/1 o powierzchni 57,34 ha**, realizowanego na terenie dz. nr 147/8, 147/9, 147/10, 147/12, 147/18, 147/19, 147/20 obręb Gać, zakres raportu winien być zgodny z art. 66 ustawy z dnia 3 października 2008r. o udostępnianiu informacji o środowisku i jego ochronie, udziale społeczeństwa w ochronie środowiska oraz o ocenach oddziaływania na środowisko, z uwzględnieniem art. 6.3 Dyrektywy Rady 92/43/EWG. Raport winien zawierać:

1. monitoring przedrealizacyjny ptaków, prowadzony przez okres minimum 1 roku, obejmujący obserwacje rocznego cyklu biologicznego ptaków, okres migracji wiosennej i jesiennej oraz liczebność wszystkich gatunków ptaków z załącznika I Dyrektywy PE i Rady 2009/147/WE, stanowiących przedmiot ochrony w obszarze specjalnej ochrony ptaków Pobrzeże Słowińskie PLB220003, uwzględniający sposób wykorzystania terenu przez poszczególne gatunki ptaków (czas i sposób użytkowania terenu np. noclegowisko, żerowisko, teren lęgowy, korytarz migracyjny);
  - za podstawową metodykę badań należy przyjąć obserwacje transektowe, przy czym dla migrujących ptaków, w tym szczególnie żurawi, obserwacje prowadzić równolegle za pomocą kilku metodyk;
  - badaniami objąć przynajmniej obszar planowanej inwestycji wraz ze strefą o szerokości nie mniejszej niż 2 km wokół wyznaczonej powierzchni inwestycji,
2. szczegółową analizę:

- wpływu obniżenia zwierciadła wody gruntowej poprzez technologiczną sieć odwadniająca na stan i zachowanie fitocenoz na obszarze objętym oddziaływaniem, ze szczególnym uwzględnieniem siedlisk przyrodniczych;
  - stopnia wykorzystania i zmian sposobu wykorzystania przedmiotowego obszaru przez gatunki ptaków z załącznika I Dyrektywy PE i Rady 2009/147/WE;
  - bezpośredniego zniszczenia lub uszczerplenia siedlisk gatunków ptaków z załącznika I Dyrektywy PE i Rady 2009/147/WE, stanowiących przedmioty ochrony w obszarze specjalnej ochrony ptaków Pobrzeże Słowińskie PLB220003;
  - wpływu przedsięwzięcia na funkcję, jaką pełni otulina Słowińskiego Parku Narodowego, w tym w zakresie walorów krajobrazowych;
  - zakresu przekształceń powierzchni terenu i zmian walorów krajobrazowych wraz z określeniem środowiskowych skutków tych zmian;
  - przewidywanego sposobu rekultywacji wyrobisk i całych pól eksploatacyjnych wraz z określeniem skutków realizacji rekultywacji na środowisko przyrodnicze;
  - przewidywanego oddziaływania na spójność sieci Natura 2000;
  - wpływu inwestycji na środowisko, po zastosowaniu wszystkich możliwych środków łagodzących negatywne oddziaływanie;
  - wpływu realizacji przedsięwzięcia na stosunki wodne i zachowanie poziomu wód gruntowych w całym kompleksie torfowym, w tym określenia zasięgu leja depresji powstałego w wyniku odwodnienia terenu kopalni;
  - skumulowanego oddziaływania przedsięwzięcia z innymi istniejącymi lub planowanymi inwestycjami;
3. opis analizowanych wariantów przedsięwzięcia, w tym:
- wariantu proponowanego przez wnioskodawcę oraz racjonalnego wariantu alternatywnego (wariant niepodjęcia inwestycji nie jest wariantem przedsięwzięcia);
  - wariantu najkorzystniejszego dla środowiska;
- wraz z uzasadnieniem ich wyboru;
4. wskazanie potencjalnych miejsc lokalizacji baz samochodowo-sprzętowych wraz z opisem sposobu zabezpieczenia środowiska gruntowo-wodnego przed zanieczyszczeniem substancjami niebezpiecznymi;
5. opis planowanego przedsięwzięcia, a w szczególności: charakterystykę całego przedsięwzięcia i warunki użytkowania terenu podczas jego realizacji i eksploatacji, główne cechy charakterystyczne procesów technologicznych, przewidywane rodzaje i ilości zanieczyszczeń, wynikające z fazy realizacji i eksploatacji inwestycji, w tym:
- wpływ przedsięwzięcia na stan aerosanitarny (emisja zanieczyszczeń do atmosfery);
  - wpływ przedsięwzięcia na klimat akustyczny (emisja hałasu);
  - opis gospodarki wodno – ściekowej;
  - opis gospodarki odpadami (sposób postępowania z odpadami, rodzaje i ilości odpadów);

6. określenie oddziaływania przedsięwzięcia na klimat i jego zmiany oraz wpływu klimatu i jego zmian na przedsięwzięcie (adaptacja przedsięwzięcia do zmian klimatu);
7. analizy wpływu przedsięwzięcia na cele środowiskowe zawarte w planie gospodarowania wodami na obszarze dorzecza, w odniesieniu do usytuowania przedsięwzięcia względem zlewni i jednolitych części wód - stosownie do treści art. 81 ust. 3 ww. ustawy z dnia 3 października 2008r. o udostępnianiu informacji o środowisku i jego ochronie, udziale społeczeństwa w ochronie środowiska oraz o ocenach oddziaływania na środowisko, w tym:
  - określenia jednolitej części wód powierzchniowych (JCWP) i podziemnych (JCWPd) zlokalizowanych na obszarze przedmiotowej inwestycji,
  - przedstawienia celów środowiskowych wynikających z planu gospodarowania wodami na obszarze dorzecza, ustalonych dla ww. JCWP i JCWPd,
  - określenie wpływu przedsięwzięcia na możliwość osiągnięcia celów środowiskowych zawartych w planie gospodarowania wodami na obszarze dorzecza wraz z uzasadnieniem.

Ponadto Planowana inwestycja położona jest w granicach obszaru specjalnej ochrony ptaków Pobrzeże Słowińskie PLB220003. Jednym z przedmiotów ochrony w tym obszarze jest migrująca populacja żurawia. Zgodnie z inwentaryzacją noclegowisk i zlotowisk żurawi na terenie środkowego Pomorza (oprac. Ziółkowski M., Kotlarz B., Kazimierski J., 2010), w rejonie Krakulic znajduje się największe na Pomorzu i jedno z największych w Polsce zlotowisko żurawi, na którym gromadzi ponad 7 tys. ptaków. Zlotowisko to stanowi istotne miejsce odpoczynku tych ptaków w trakcie ich migracji sezonowej. Teren, ze względu na swój charakter jest również potencjalnie cennym miejscem odpoczynku dla innych migrantów, co należy uwzględnić w ramach sporządzania raportu oddziaływania przedsięwzięcia na środowisko. Prowadzenie wydobywania może także ograniczyć tereny żerowiskowe i lęgowe innych gatunków ptaków, stanowiących przedmiot ochrony w obszarze Natura 2000.

Niezbędne jest również wykluczenie negatywnego oddziaływania przedsięwzięcia na siedliska przyrodnicze, zlokalizowane w granicach obszaru Natura 2000 Ostoja Słowińska PLH220023 i Słowińskiego Parku Narodowego, które potencjalnie znajdują się w zasięgu oddziaływania inwestycji, tj. \*91D0 lasy i bory bagienne, 9190 kwaśne dąbrowy (inwentaryzacja GIOŚ 2010 r. i 2013 r.). Zagrożenie dla tych siedlisk może być spowodowane zmianami stosunków wodnych, wywołanych pracami przygotowawczymi mającymi na celu udostępnienie złoża torfu.

## UZASADNIENIE

W dniu 24.11.2014r., Wójt Gminy Główny, pismem znak PP.6220.8.2014 z dnia 19.11.2014r. wystąpił do Regionalnego Dyrektora Ochrony Środowiska w Gdańsku o określenie zakresu raportu o oddziaływaniu na środowisko powyższego przedsięwzięcia.

Do wniosku załączono wymagane art. 69 ustawy z dnia 3 października 2008r. o udostępnianiu informacji o środowisku, udziale społeczeństwa w ochronie środowiska

oraz ocenach oddziaływania na środowisko wniosek o ustalenie zakresu raportu oraz kartę informacyjną przedsięwzięcia.

Przedmiotowa inwestycja kwalifikowana jest zgodnie z § 2 ust. 1 pkt 27 lit. a rozporządzenia Rady Ministrów z dnia 9 listopada 2010r. w sprawie przedsięwzięć mogących znacząco oddziaływać na środowisko (Dz. U. z 2010r., Nr 213, poz. 1397 ze zm.) jako: „wydobywanie kopalin ze złoża metodą odkrywkową na powierzchni obszaru górniczego nie mniejszej niż 25 ha”;

Planowane przedsięwzięcie polega na kontynuacji wydobycia torfu na obszarze górniczym Gace-Krakulice - Kompleks A/1 o powierzchni 57,34 ha, na terenie dz. nr 147/8, 147/9, 147/10, 147/12, 147/18, 147/19, 147/20 obręb Gać, gmina Główny. Na złożu torfu „Krakulice-Gać – Kompleks A” o powierzchni 126,32 ha, w którego obrębie znajduje się kompleks A/1, prowadzona jest obecnie eksploatacja torfu sposobem odkrywkowym, metodą frezową, na podstawie koncesji nr 609/98 znak OŚ-II-1-7512/31/97/98 z dnia 28.05.1998r., wydanej przez Wojewodę Słupskiego. Powyższa koncesja jest ważna do 04.06.2016r. W tym okresie inwestor nie zdoła wydobyć wszystkich zasobów złoża. Biorąc pod uwagę zmienność koniunktury zakłada się ostateczne zakończenie eksploatacji torfu na 2026r. Prognozowana wielkość wydobycia kopaliny wyniesie ok. 50 tys. m<sup>3</sup>/rok.

Na złożu zlokalizowana jest linia kolejki wąskotorowej, za pomocą której wydobyta kopalina (proszek torfowy) transportowany będzie na „zakład torfowy” znajdujący się poza terenem kopalni.

Planowane przedsięwzięcie położone jest w granicach obszaru specjalnej ochrony ptaków Pobrzeże Słowińskie PLB220003, bezpośrednio przy granicy obszaru mającego znaczenie dla Wspólnoty Ostoja Słowińska PLH220023 oraz w otulinie Słowińskiego Parku Narodowego.

Po analizie informacji zawartych w karcie, mając na uwadze konieczność wnikliwej analizy możliwego, niekorzystnego oddziaływania przedsięwzięcia na środowisko, tut. organ postanowił jak w sentencji.

## POUCZENIE

Na postanowienie niniejsze nie służy prawo złożenia zażalenia. Zgodnie z art. 142 Kpa postanowienie w tym zakresie można zaskarżyć tylko w odwołaniu od decyzji.



Magdalena Dyrektor  
Opracowanie oddziału  
Główny  
Magdalena Dyrektor



### Otrzymują:

1. Wójt Gminy Główny, ul. Kościuszki 8, 76-220 Główny
2. Inwestor: HOLLAS Sp. z o. o., ul. 3 Maja 30, 14-400 Pasłęk
3. Strony postępowania poprzez Wójta Gminy Główny
4. a/a  
RDOŚ-Gd-PNI.4240.575.2014.MM.1



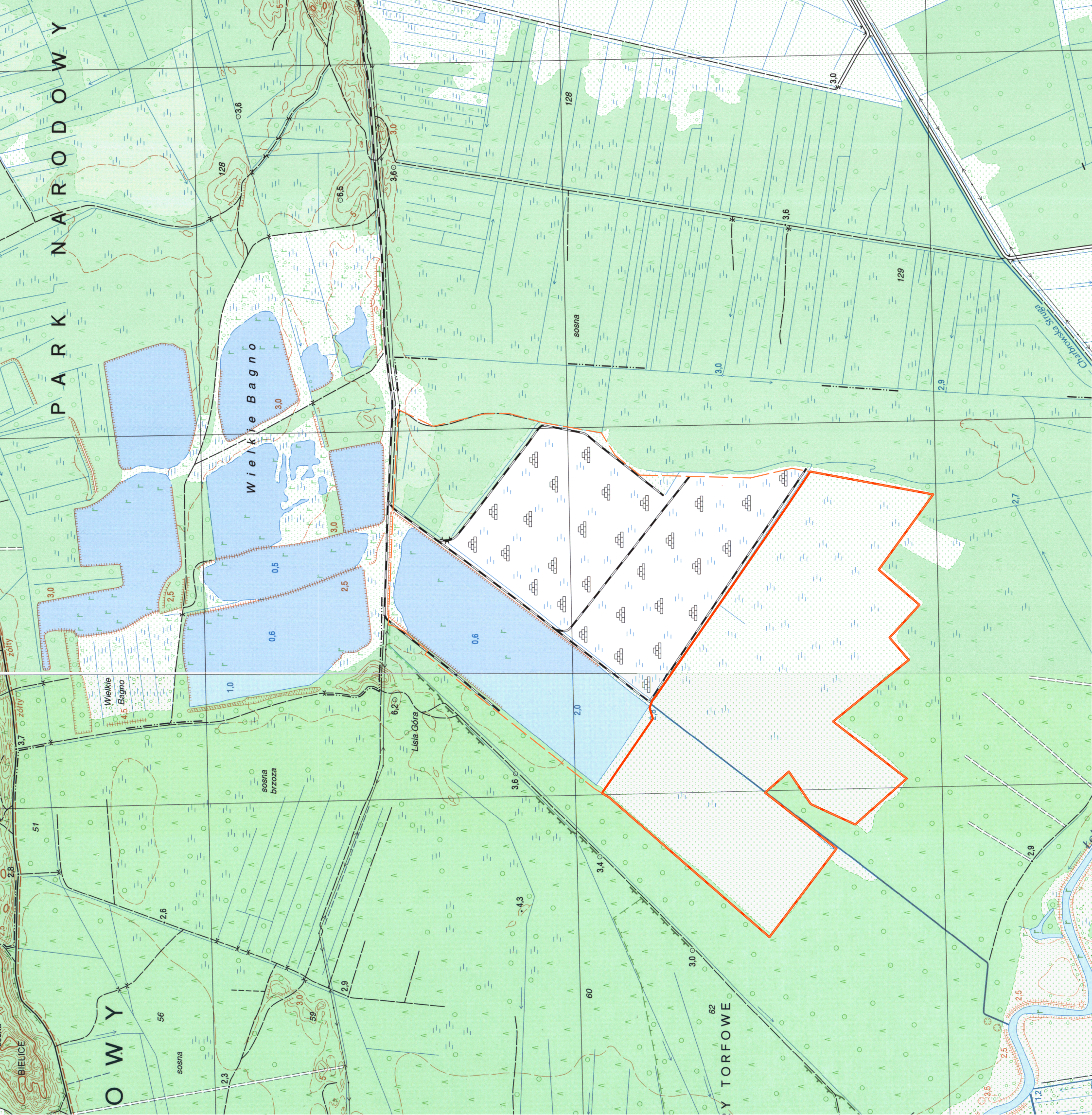
Mapa w skali 1:100000 została wykonana z fragmentu mapy topograficznej w skali 1:100000 arkusz: 81.04.1 Leba

załącznik graficzny nr 1

-  – granica udokumentowania złoża "Krakulice-Gač. Kompleks A"
-  – planowany obszar górnicy "Gace-Krakulice – Kompleks A/1"

Orientacja  
skala 1:100000

Raport oddziaływania  
na środowisko  
dla przedsięwzięcia polegającego na  
wydobyciu torfu do 2026 r.  
na planowanym obszarze górnicy  
"Gace-Krakulice – Kompleks A/1"  
o powierzchni 57,34 ha



Objaśnienia:

- granica udokumentowania złoża "Krakulice-Gac. Kompleks A"
- planowany obszar górniczy "Gac-Krakulice - Kompleks A/1"

Raport oddziaływania na środowisko dla przedsięwzięcia polegającego na wydobywaniu torfu do 2026 r. na planowanym obszarze górniczym "Gac-Krakulice - Kompleks A/1" o powierzchni 57,34 ha

złącznik graficzny nr 2  
Szkic położenia planowanego obszaru górniczego  
skala 1:10000



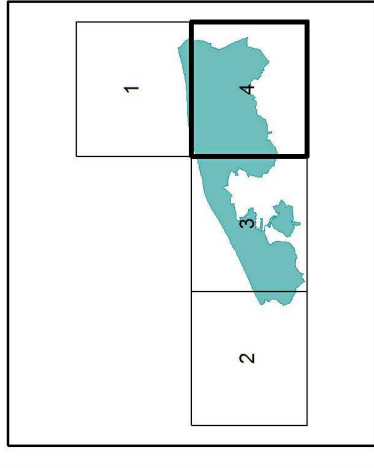
# Obszary Specjalnej Ochrony Ptaków Natura 2000





Generalna Dyrekcja Ochrony Środowiska

## Pobrzeże Słowińskie PLB220003

arkusz 4/4

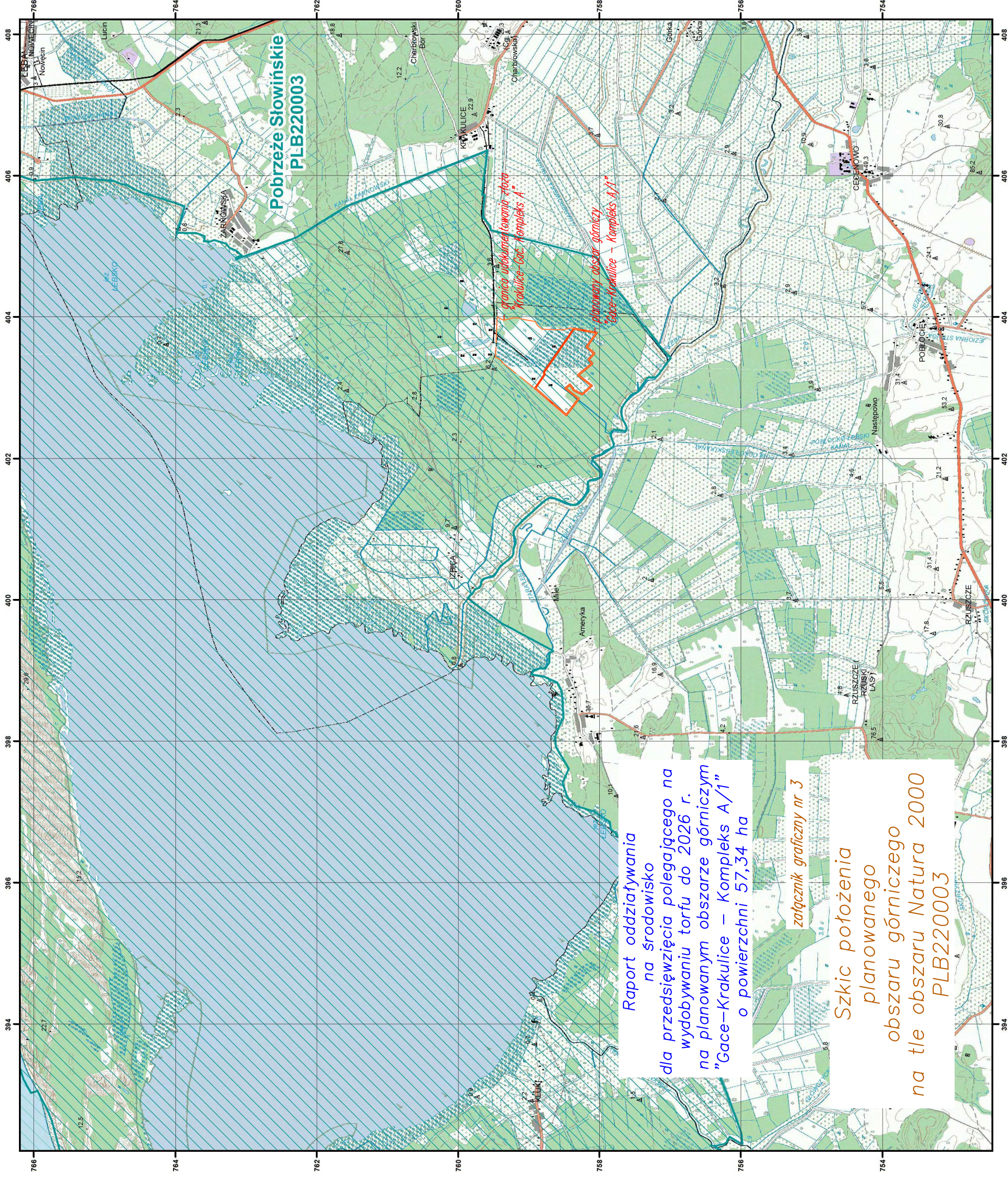


-  obszar specjalnej ochrony ptaków
-  sąsiadujący obszar specjalnej ochrony ptaków

Układ współrzędnych płaskich prostokątnych 1992  
Geodezyjny układ odniesienia EUROREF-89

Podkład topograficzny: VMap Level 2  
Wykonawca: Wojskowy Ośrodek Geodezji i Teledetekcji  
Edycja 2002

Opracowanie: Generalna Dyrekcja Ochrony Środowiska  
stan na: IX 2013



Raport oddziaływania  
na środowisko  
dla przedsięwzięcia polegającego na  
wydobyciu torfu do 2026 r.  
na planowanym obszarze górnictwem  
"Gace-Krakulice - kompleks A/1"  
o powierzchni 57,34 ha

załącznik graficzny nr 3

Szkiełko położenia  
planowanego  
obszaru górnictwa  
na tle obszaru Natura 2000  
PLB220003

Specjalne Obszary  
Ochrony Siedlisk  
Natura 2000

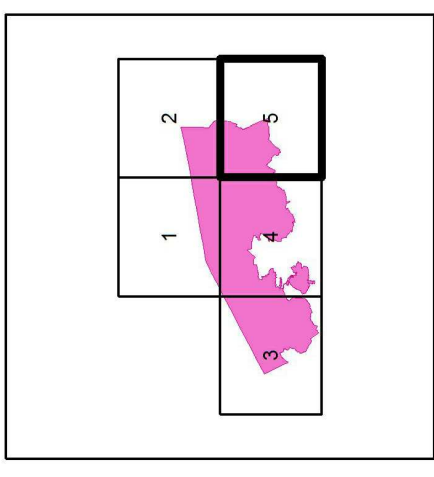


Generalna Dyrekcja Ochrony Środowiska

PLH220023

Ostoja Słowińska

arkusz 5/5

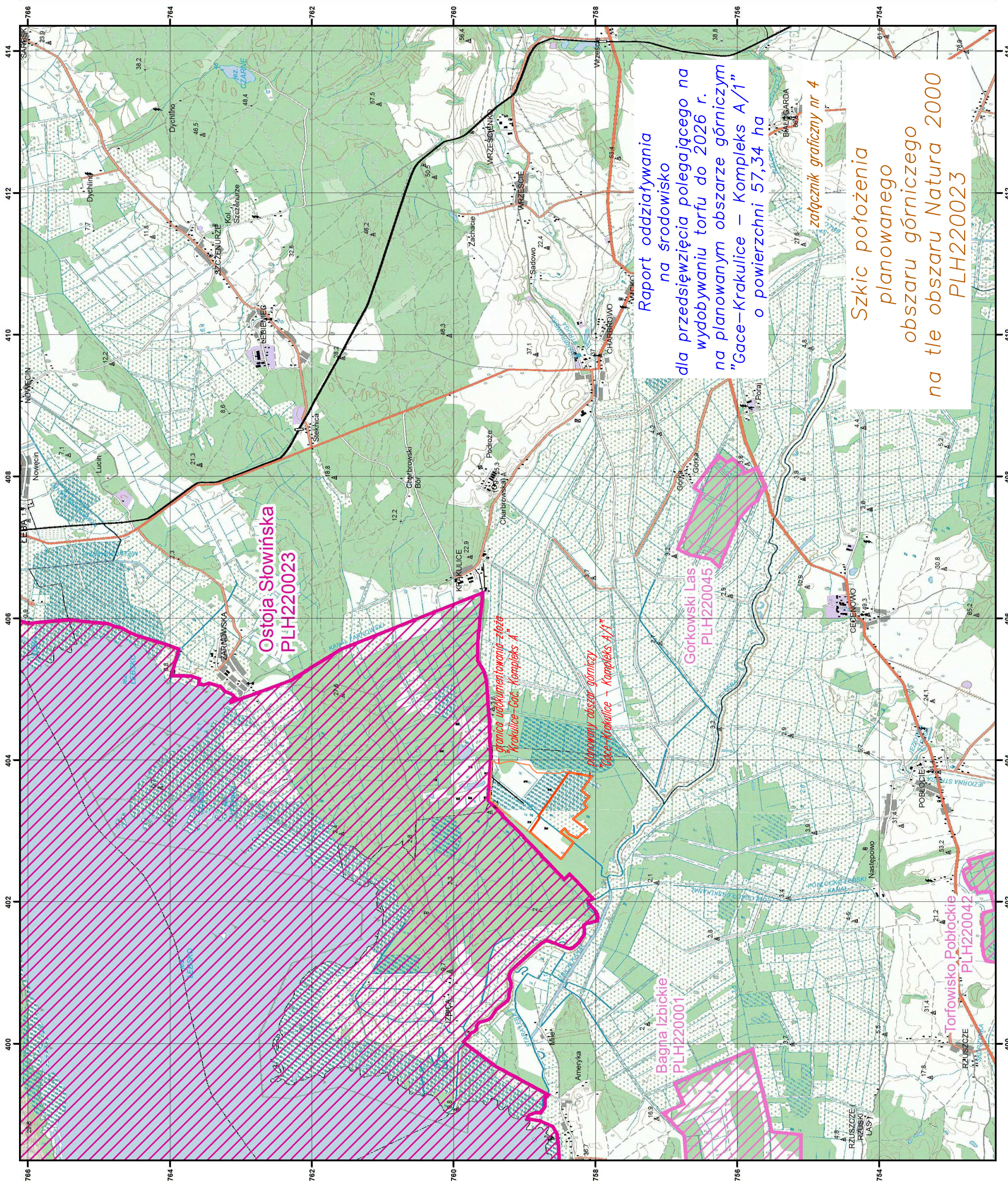


- specjalny obszar ochrony siedlisk
- sąsiadujący specjalny obszar ochrony siedlisk

Układ współrzędnych płaskich prostokątnych 1992  
Geodezyjny układ odniesienia EUROREF-89

Podkład topograficzny: VMap Level 2  
Wykonawca: Wojskowy Ośrodek Geodezji i Teledetekcji  
Edycja 2002

Opracowanie: Generalna Dyrekcja Ochrony Środowiska  
stan na XI 2013



Raport oddziaływania  
na środowisko  
dla przedsięwzięcia polegającego na  
wydobyciu torfu do 2026 r.  
na planowanym obszarze górniczym  
"Gace-Krakulice - Kompleks A/1"  
o powierzchni 57,34 ha

załącznik graficzny nr 4

Szkieło położenia  
planowanego  
obszaru górniczego  
Natura 2000  
na tle obszaru Natura 2000  
PLH220023

Ostoja Słowińska  
PLH220023

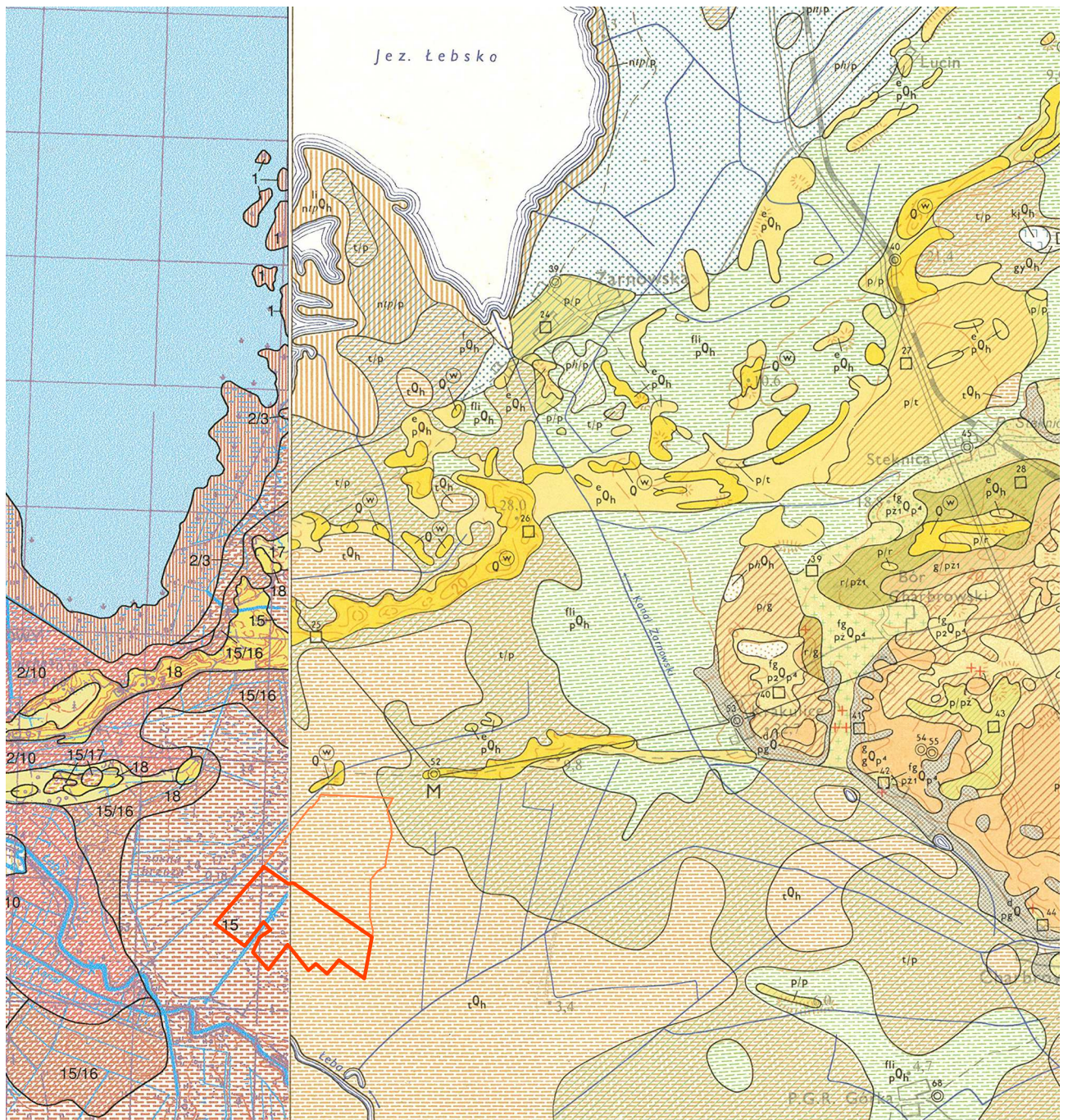
Górkowski Las  
PLH220045

Bagna Izbickie  
PLH220001

Torfowisko Pobockie  
PLH220042

granica udokumentowana złóż  
Krakulice-Gac - Kompleks A

planowany obszar górniczy  
"Gace-Krakulice - Kompleks A/1"



Mapa w skali 1:50000 została wykonana z fragmentów  
Szczegółowej Mapy Geologicznej Polski w skali 1:50000  
arkusze: Kluki (2), Łeba (3)

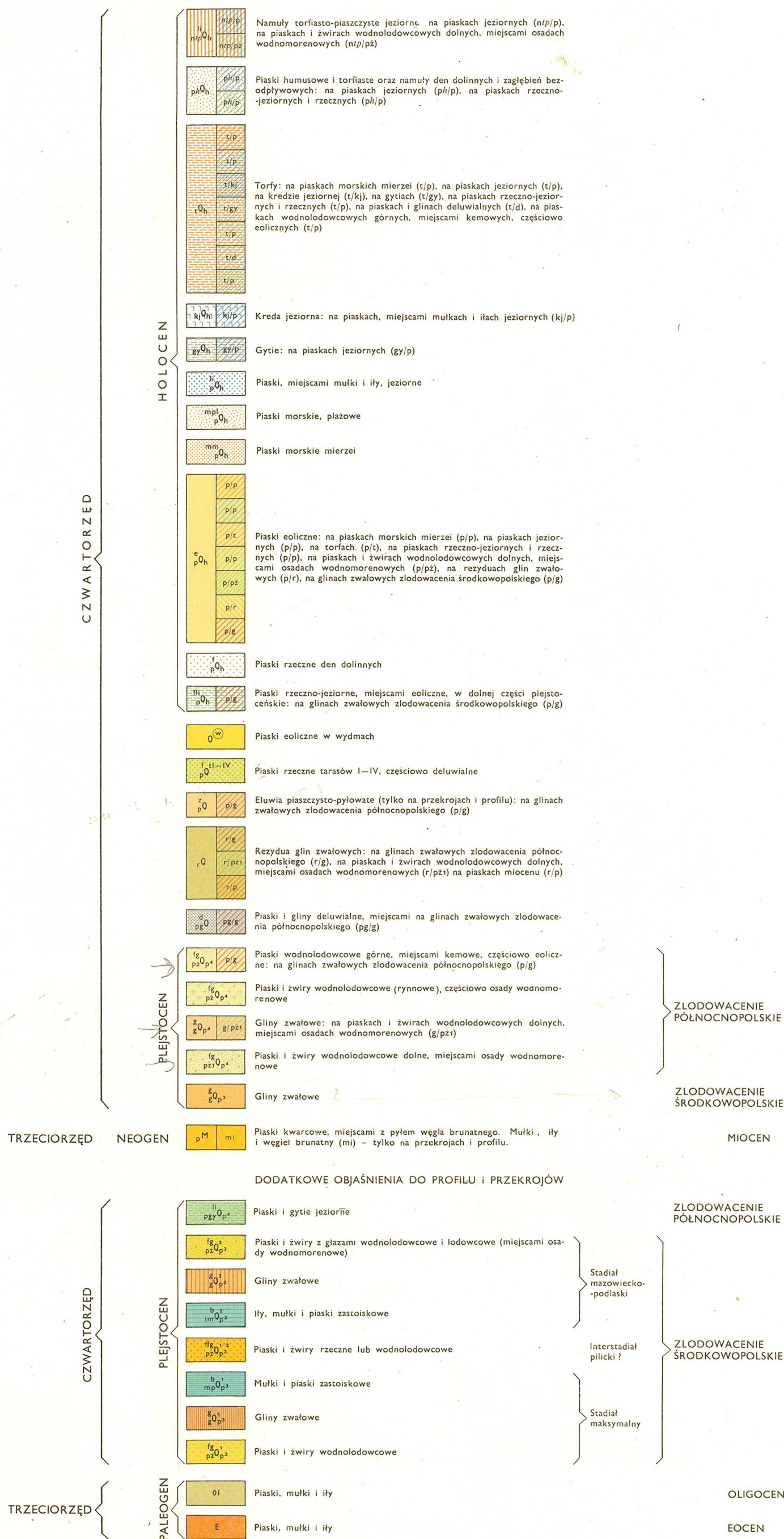
*załącznik graficzny nr 5*

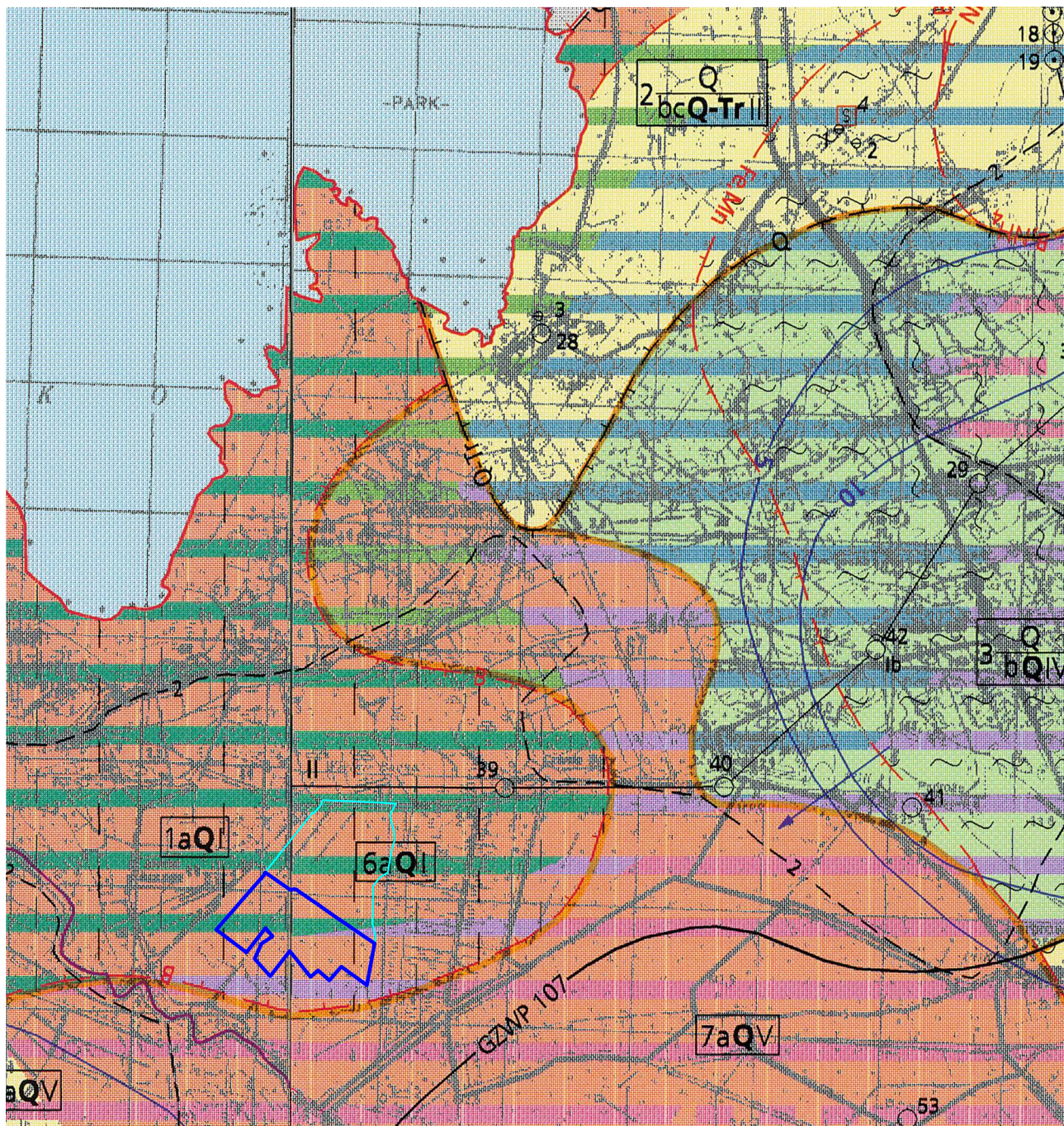
## Mapa Geologiczna skala 1:50000



Raport oddziaływania  
na środowisko  
dla przedsięwzięcia polegającego na  
wydobyciu torfu do 2026 r.  
na planowanym obszarze górnictwa  
"Gač-Krakulice - Kompleks A/1"  
o powierzchni 57,34 ha

OBJAŚNIENIA BARW I SYMBOLI





Mapa w skali 1:50000 została wykonana z fragmentów  
 Mapy Hydrogeologicznej Polski w skali 1:50000  
 arkusze: Kluki (2), Leba (3)

załącznik graficzny nr 6



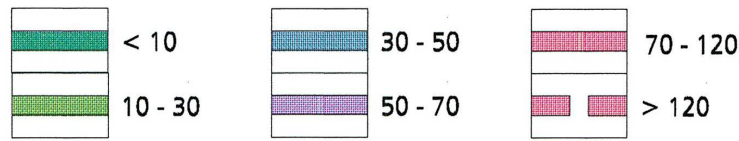
## Mapa Hydrogeologiczna skala 1:50000

Raport oddziaływania  
 na środowisko  
 dla przedsięwzięcia polegającego na  
 wydobywaniu torfu do 2026 r.  
 na planowanym obszarze górniczym  
 "Gace-Krakulice - Kompleks A/1"  
 o powierzchni 57,34 ha

# OBJAŚNIENIA

## WODONOŚNOŚĆ

Wydajność potencjalna studni wierconej, m<sup>3</sup>/h,



### Regionalizacja hydrogeologiczna:

1aQI

Symbol jednostki hydrogeologicznej

1 - numer jednostki, Q - symbol stratygraficzny użytkowego piętra wodonośnego, a - stopień izolacji, I - przedział wielkości zasobów dyspozycyjnych jednostkowych; pogrubiony symbol stratygraficzny Q oznacza główne użytkowe piętro wodonośne

Stopień izolacji

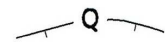
- a - brak izolacji
- b - izolacja słaba
- c - izolacja dobra

Symbole stratygraficzne użytkowych pięter wodonośnych:

- Q - czwartorzęd
- Tr - trzeciorzęd

Zasoby dyspozycyjne, jednostkowe, m<sup>3</sup>/24 h.km<sup>2</sup>:

- I - < 100
- II - 100 - 200
- III - 200 - 300
- IV - 300 - 400
- V - 400 - 500



Zasięg głównego użytkowego piętra wodonośnego



Granica między dwoma użytkowymi piętrami wodonośnymi



Brak użytkowego piętra wodonośnego



Zasięg jednostki hydrogeologicznej

## WODY POWIERZCHNIOWE

1 - Dział wodny krajowy (cyfra oznacza rząd zlewni)

Klasy czystości wody w rzekach, jeziorach, zbiorach i zalewach

III - pozaklasowa

## HYDRODYNAMIKA



Hydroizohipsa głównego użytkowego poziomu wodonośnego, m n.p.m.



Kierunek przepływu wód podziemnych w głównym poziomie użytkowym

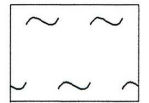
## JAKOŚĆ WÓD PODZIEMNYCH

Główny użytkowy poziom wodonośny

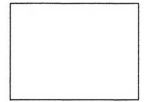
Klasy jakości



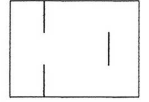
I a - jakość dobra i trwała, woda nie wymaga uzdatniania



I b - jakość dobra, ale może być nietrwała z uwagi na brak izolacji, woda nie wymaga uzdatniania

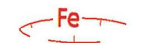


II - jakość średnia, woda wymaga prostego uzdatniania



III - jakość zła, woda wymaga skomplikowanego uzdatniania

### Wskaźniki jakości wody przekraczające wymagania dla wód pitnych



Zasięg obszaru, na którym wskaźniki jakości przekraczają wymagania dla wód pitnych  
Symbol oznacza przekroczenia dla: Fe - żelaza, Mn - manganu, NH<sub>4</sub> - amoniaku  
B - barwy, Cl - chlorków



### Punkty opróbowania jakości wód podziemnych dla potrzeb mapy

Opróbowane ujęcie wód podziemnych z zaznaczeniem klasy jakości:  
Ia, Ib - klasy jakości jak dla wód w głównym poziomie wodonośnym

### Ogniska zanieczyszczeń

Miejsce zrzutu ścieków:

2 - komunalnych

Zakłady przemysłu:

1 - rolno-spożywcze i rolne

7 - Lotnisko

Składowisko odpadów: S - stałych

4 - małe

3 - Magazyny paliw płynnych

1 - Emisja pyłów i gazów

2 - MB - Oczyszczalnie ścieków: M - mechaniczna, B - biologiczna

Numery obiektów według tabeli 4

### Strefy ochronne - obowiązujące

Zasięg głównych zbiorników wód podziemnych (GZWP)



### STOPIEŃ ZAGROŻENIA



bardzo wysoki - obecność licznych ognisk zanieczyszczeń na terenach o niskiej odporności poziomu głównego (a, ab), niektóre z nich spowodowały już zanieczyszczenie wód podziemnych



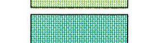
wysoki - obecność ognisk zanieczyszczeń na terenach o niskiej odporności poziomu głównego (a, ab) wód podziemnych



średni - obszar o niskiej odporności (a, ab) ale ograniczonej dostępności poziomu głównego, bez ognisk zanieczyszczeń lub obszar o średniej odporności (b) z ogniskami zanieczyszczeń



niski - obszar o średniej odporności poziomu głównego (b), bez ognisk zanieczyszczeń



bardzo niski - obszar o wysokiej odporności poziomu głównego (c), lub o średniej odporności poziomu i ograniczonej dostępności



Mapa w skali 1:50000 została wykonana z fragmentów  
 Mapy Geologiczno-Gospodarczej Polski w skali 1:50000  
 arkusze: Kluki (2), Leba (3)

*załącznik graficzny nr 7*

*Mapa  
 geologiczno-gospodarcza  
 skala 1:50000*

*Raport oddziaływania  
 na środowisko  
 dla przedsięwzięcia polegającego na  
 wydobywaniu torfu do 2026 r.  
 na planowanym obszarze górniczym  
 "Gace-Krakulice – Kompleks A/1"  
 o powierzchni 57,34 ha*

## OBJAŚNIENIA

### ZŁOŻA KOPALIN ORAZ PERSPEKTYWY I PROGNOZY ICH WYSTĘPOWANIA



kreda jeziorna



torfy

**1 ŁEBA**  
**5 KRAKULICE**

nazwa złoża mało konfliktowego

nazwa złoża konfliktowego



granica złoża o zasobach udokumentowanych w kategoriach A+B+C, i C lub zarejestrowanych



granica złoża o zasobach udokumentowanych w kategorii C<sub>2</sub>



granica obszaru prognostycznego (l - numer kolejny na mapie)



granica obszaru lub linii profilu o negatywnych wynikach rozpoznania (p - rodzaj kopaliny)



złoża nie dające się odwzorować w skali mapy



obszar prognostyczny nie dający się odwzorować w skali mapy

### GÓRNICTWO I PRZETWÓRSTWO KOPALIN



granica obszaru górniczego



granica terenu górniczego



obszar i teren górniczy nie dający się odwzorować w skali mapy



wyrobisko



kopalnia czynna



punkt występowania kopaliny (bez karty informacyjnej punktu, p - rodzaj kopaliny)

Symbol kopaliny:

Na - sól kamienna

Kj - kreda jeziorna

pż - piaski i żwiry

p - piaski

t - torfy

Symbol jednostki stratygraficznej:

Q - czwartorzęd

Tr - trzeciorzęd

P - perm

### WODY POWIERZCHNIOWE I PODZIEMNE

Przebieg działu wodnego wg "Mapy podziału hydrograficznego Polski" IMIGW:



pierwszego rzędu



drugiego rzędu



dział niepewny

Klasy czystości wód w rzekach i jeziorach w monitorowanym punkcie:



III klasa



wody pozaklasowe



granica udokumentowanego głównego zbiornika wód podziemnych wraz z jego numerem



ujęcie wód podziemnych (k - komunalne, p - przemysłowe, Q - wiek ujmowanych utworów)

### STREFA WYBRZEŻA MORSKIEGO



granica strefy redepozycji osadów dennych



granica strefy o przewadze abrazji osadów dennych



brzeg wydmowy abrazowany



brzeg wydmowy stabilny

Zabudowa hydrotechniczna:



falochron



granice strefy występowania wód zasolonych w obrębie użytkowego poziomu wodonośnego



izobaty



granica strefy o średniej liczbie dni z lodem



granice strefy tworzenia się zwałów lodowych



kilometraż linii brzegowej wybrzeża



port morski



latarnia morska



stacja pomiarowa IMIGW

### WARUNKI PODŁOŻA BUDOWLANEGO



korzystne



niekorzystne, utrudniające budownictwo



obszary niewaloryzowane

### OCHRONA PRZYRODY, KRAJOBRAZU I ZABYTKÓW KULTURY



grunty rolne (klasy I-IVa użytków rolnych)



łąki na glebach pochodzenia organicznego



lasy



zieleni urządzonej



granica parku narodowego i skrótu jego nazwy (SPK - Słowiński Park Narodowy)



granica projektowanego parku narodowego i skrótu jego nazwy (SPN - Słowiński Park Narodowy)



granica obszaru chronionego krajobrazu



granica rezerwatu przyrody (L - leśny, K - krajobrazowy, Fl - florystyczny)



szlak turystyczny o znaczeniu ponad lokalnym (NST - Nadmorski Szlak Turystyczny)



46 pomnik przyrody żywej



użytek ekologiczny



park wiejski (podworski) objęty ochroną konserwatorską

Zabytkowe obiekty chronione:



granica zabytkowego zespołu architektonicznego



stanowisko archeologiczne



sakralne



architektoniczne



techniczne

### INFORMACJE DODATKOWE



granica powiatu



granica gminy, miasta



ŁEBA siedziba urzędu gminy, miasta



WICKO miejscowość letniskowa

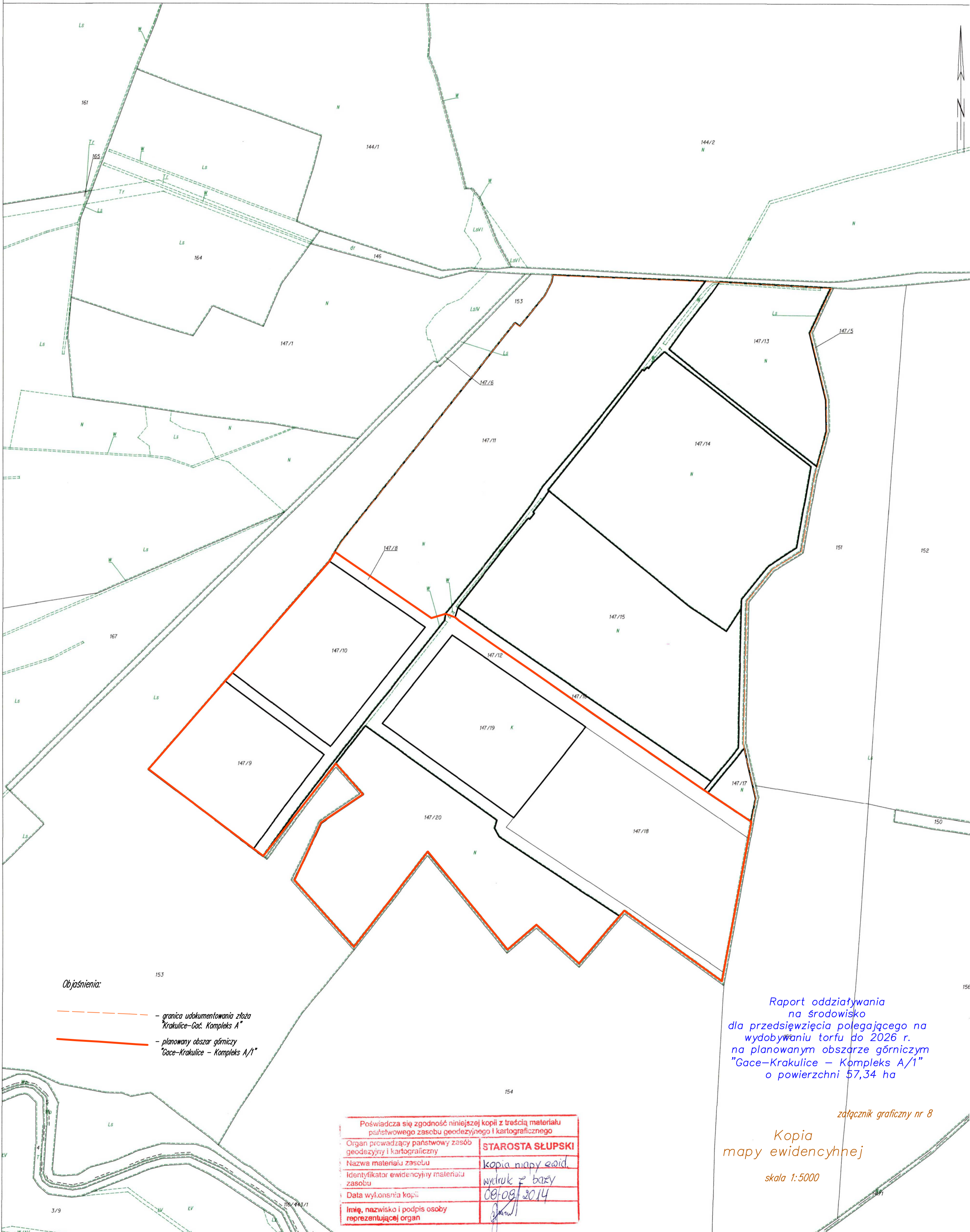


Zgodnie z art. 10 ustawy z dnia 17.05.1999 r.  
Prawo geodezyjne i kartograficzne (t.j. Dz.U. 2080  
nr 100, poz. 1086, ze zm.) rozpowszechnienie,  
zprzewodzenie oraz reprodukcowanie w celach  
opowiadaniowych i rozpowszechniania niniejszej  
mapy wymaga zezwolenia Starosty

KOPIA MAPY EWIDENCYJNEJ

SKALA 1:5000

obr. Gać 0011: dz. 147/8, 147/9, 147/10, 147/11, 147/13, 147/14, 147/15, 147/16, 147/17, 147/19, 147/20



Objaśnienia:

- granica udokumentowania złoża "Krakulice-Gać. Kompleks A"
- planowany obszar górniczy "Gace-Krakulice - Kompleks A/1"

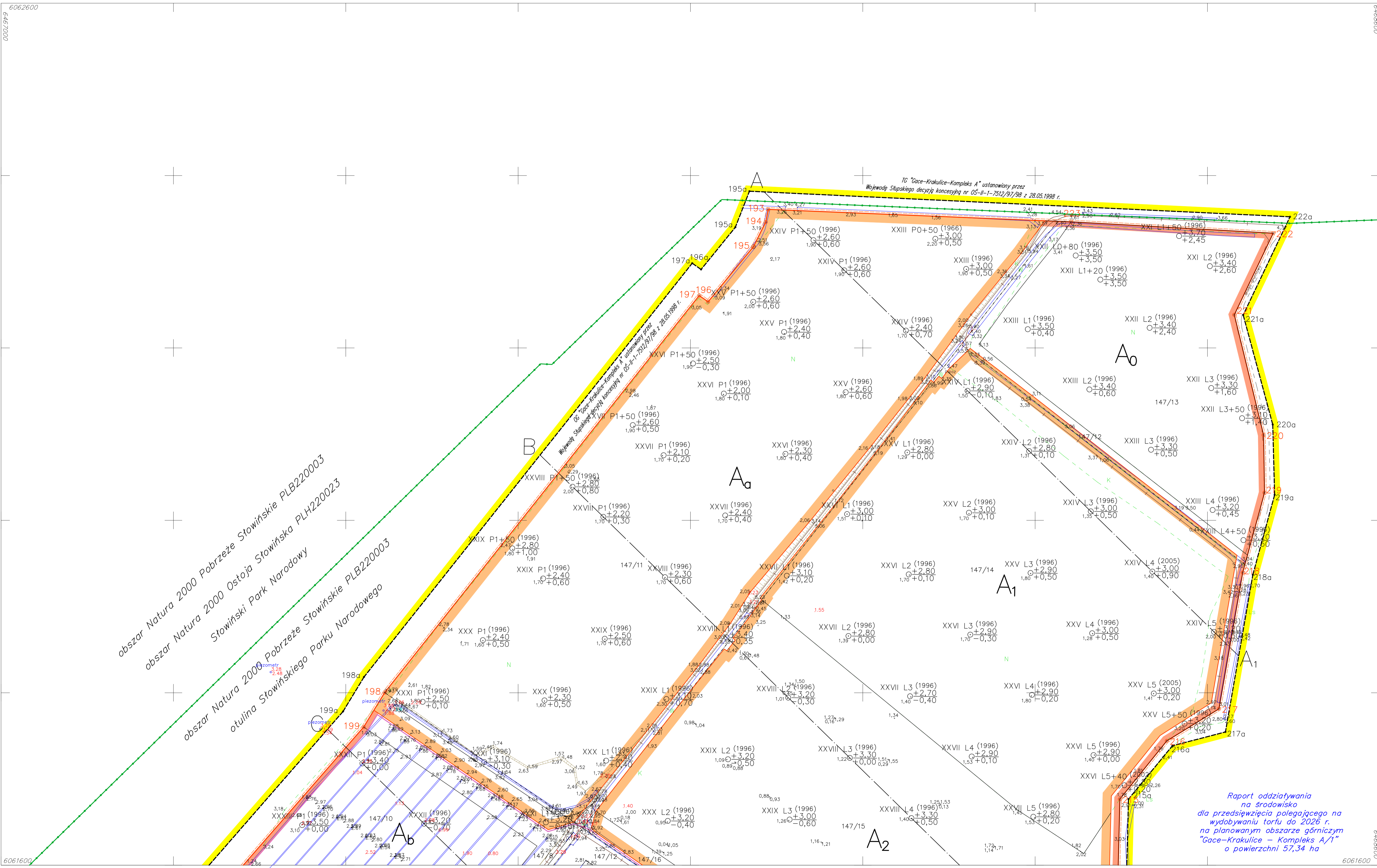
Poświadczam zgodność niniejszej kopii z treścią materiału państwowego zasobu geodezyjnego i kartograficznego	
Organ prowadzący państwowy zasób geodezyjny i kartograficzny	STAROSTA SŁUPSKI
Nazwa materiału zasobu	kopia mapy ewid.
Identyfikator ewidencyjny materiału zasobu	wydruk z bazy
Data wydania kopii	08-09-2014
Imię, nazwisko i podpis osoby reprezentującej organ	[Podpis]

Raport oddziaływania na środowisko dla przedsięwzięcia polegającego na wydobywaniu torfu do 2026 r. na planowanym obszarze górniczym "Gace-Krakulice - Kompleks A/1" o powierzchni 57,34 ha

załącznik graficzny nr 8

Kopia mapy ewidencyjnej

skala 1:5000



6062600  
6467000  
6061600

0099999  
0099999  
6061600

obszar Natura 2000 Pobrzeże Słowińskie PLB220003  
obszar Natura 2000 Ostoja Słowińska PLH220023  
Słowiński Park Narodowy  
obszar Natura 2000 Pobrzeże Słowińskie PLB220003  
otulina Słowińskiego Parku Narodowego

TG "Gać-Krakulice-Kompleks A" ustanowiony przez  
Wojewodę Śląskiego decyzją koncesyjną nr OS-II-1-7512/97/98 z 28.05.1998 r.

Do "Gać-Krakulice-Kompleks A" ustanowiony przez  
Wojewodę Śląskiego decyzją koncesyjną nr OS-II-1-7512/97/98 z 28.05.1998 r.

Raport z oddziaływania  
na środowisko  
dla przedsięwzięcia polegającego na  
wydobyciu torfu do 2026 r.  
na planowanym obszarze górniczym  
"Gać-Krakulice - Kompleks A/1"  
o powierzchni 57,34 ha

6.228.16.15	6.228.17.11
6.228.16.20	6.228.17.16
6.228.16.25	6.228.17.21

Układ współrzędnych 2000  
Poziom odniesienia  
"KRONSZTADT"

objaśnienia znaków - arkusz 1

opracowano na podstawie dokumentacji mierniczo-geologicznej  
OZG "Gać-Krakulice-Kompleks A"  
sporządzono w listopadzie 2015 r.  
stan na dzień 31.12.2014 r.

sporządził:  
Geolog  
inż. Stanisław Paździor  
nr. upr. III-0491

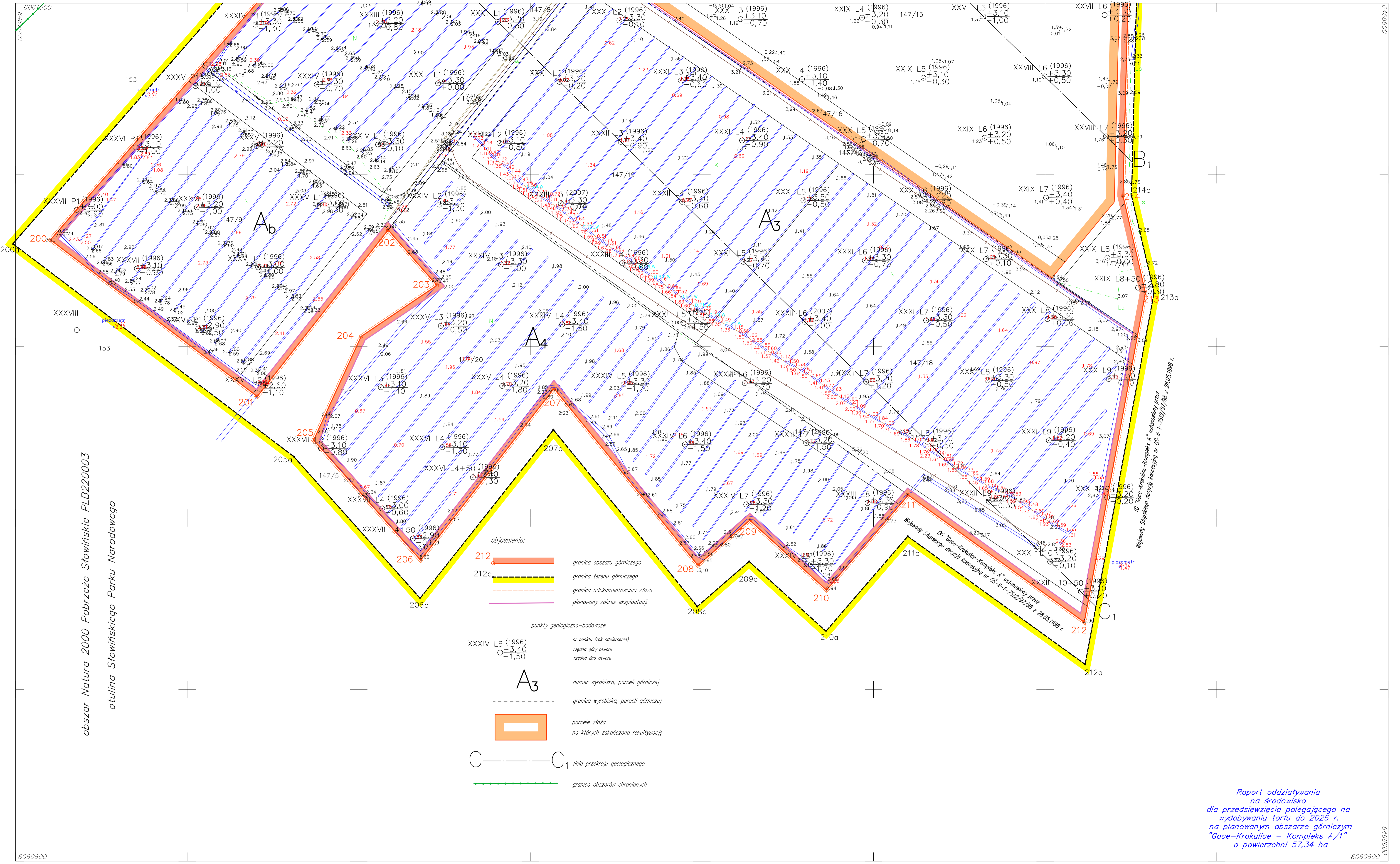
załącznik graficzny nr 9.1

Stan zagospodarowania  
złoża torfu "Krakulice-Gać. Kompleks A"  
w granicach aktualnego obszaru górniczego

Mapa sytuacyjno-wysokościowa  
powierzchni w granicach  
terenu górniczego

skala 1:2000

Arkusz 2  
X=6061600, Y=6468000



obszar Natura 2000 Pobrzeże Stowińskiego Parku Narodowego  
otulina Stowińskiego Parku Narodowego

TG "Gac-Krakulice-Kompleks A" ustanowiony przez  
Wojewodę Śląskiego decyzją koncesyjną nr OŚ-II-1-7512/97/98 z 28.05.1998 r.

6.228.16.15	6.228.17.11
6.228.16.20	6.228.17.16
6.228.16.25	6.228.17.21

Układ współrzędnych 2000  
Poziom odniesienia  
"KRONSTADT"

opracowano na podstawie dokumentacji mierniczo-geologicznej  
OZG "Gac-Krakulice-Kompleks A"  
sporządzono w listopadzie 2015 r.  
stan na dzień 31.12.2014 r.  
sporządził:  
Geolog  
inż. Stanisław Paździar  
nr. upr. III-0491

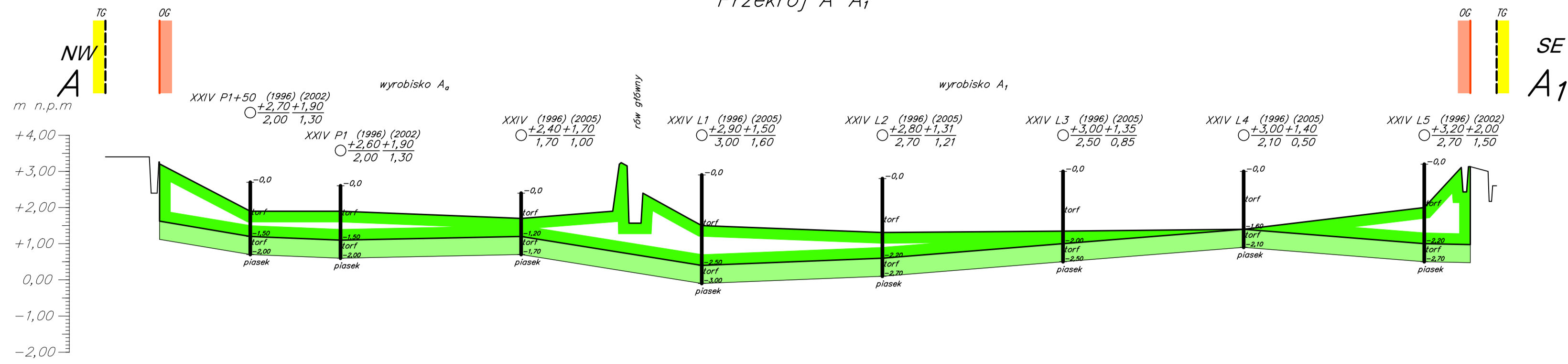
załącznik graficzny nr 9.1  
Stan zagospodarowania  
złoża torfu "Gac-Krakulice-Kompleks A"  
w granicach aktualnego obszaru górniczego

Mapa sytuacyjno-wysokościowa  
powierzchni w granicach  
terenu górniczego

skala 1:2000

Arkusz 1  
X=6060600, Y=6468800

Przekrój A A<sub>1</sub>



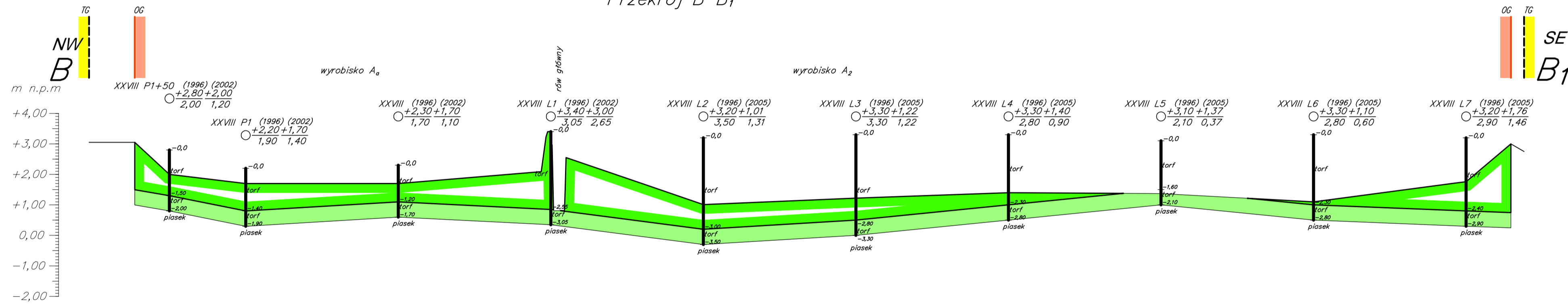
Objaśnienia:

- zasoby bilansowe (w kat C<sub>1</sub>)
- zasoby pozabilansowe
- granica obszaru górniczego
- granica terenu górniczego

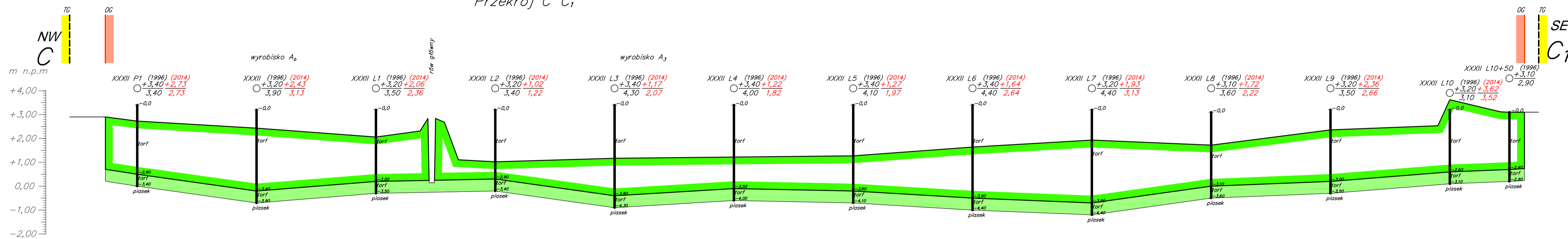
otwory badawcze

XXXII L5 (1996) (2014) nr punktu badawczego (rok odwiercenia, pomiaru)  
 ±3,40 +1,27 rzędna góry otworu  
 4,10 1,97 miąższość złoża

Przekrój B B<sub>1</sub>



Przekrój C C<sub>1</sub>



Raport oddziaływania na środowisko dla przedsięwzięcia polegającego na wydobywaniu torfu do 2026 r. na planowanym obszarze górniczym "Gace-Krakulice - Kompleks A/1" o powierzchni 57,34 ha

opracowano na podstawie dokumentacji mierniczo-geologicznej  
 OZG "Gace-Krakulice-Kompleks A"  
 sporządzono w listopadzie 2015 r. sporządził  
 stan na dzień 31.12.2014 r. Geolog  
 inż. Stanisław Paździor  
 nr. upr. III-0491

załącznik graficzny nr 10  
 Przekroje geologiczne złoża torfu "Krakulice-Gac. Kompleks A"  
 skala pozioma 1:2000  
 pionowa 1:100

