

Opracowanie:	
PROGNOZA ODDZIAŁYWANIA NA ŚRODOWISKO PROJEKTU „MIEJSCOWEGO PLANU ZAGOSPODAROWANIA PRZESTRZENNEGO DLA FRAGMENTU OBRĘBU GEODEZYJNEGO WARBLINO W GMINIE GŁÓWCZYCE”	
Egz. nr 1	
Autor	mgr Wojciech Kielb
Weryfikacja	dr hab. Maciej Przewoźniak

Spis treści:

1. PODSTAWY PRAWNE PROGNOZY I METODY PROGNOZOWANIA	4
1.1. Podstawy prawne.....	4
1.2. Metody prognozowania.....	5
2. CHARAKTERYSTYKA USTALEŃ PROJEKTU PLANU I JEGO POWIĄZANIA Z INNYMI DOKUMENTAMI.....	7
2.1. Charakterystyka ustaleń projektu „Planu...”	7
2.2. Powiązania projektu „Planu ...” z innymi dokumentami	11
3. STAN ŚRODOWISKA PRZYRODNICZEGO I JEGO POTENCJALNE ZMIANY	14
3.1. Struktura środowiska przyrodniczego	14
3.2. Procesy i powiązania przyrodnicze	22
3.3. Walory zasobowo-użytkowe środowiska	25
3.4. Zagrożenia przyrodnicze	27
3.5. Potencjalne zmiany stanu środowiska w przypadku braku realizacji projektów Planu ...”	29
4. ANALIZA ISTNIEJĄCYCH PROBLEMÓW OCHRONY ŚRODOWISKA ISTOTNYCH Z PUNKTU WIDZENIA REALIZACJI PROJEKTÓW „PLANÓW ...”, W SZCZEGÓLNOŚCI NA OBSZARACH FORM OCHRONY PRZYRODY.....	30
4.1. Źródła i stan antropizacji środowiska przyrodniczego.....	30
4.2. Problemy ochrony przyrody	32
5. UWARUNKOWANIA OCHRONY ŚRODOWISKA KULTUROWEGO, ZABYTKÓW, DÓBR KULTURY WSPÓŁCZESNEJ I KRAJOBRAZU KULTUROWEGO	37
6. ANALIZA CELÓW OCHRONY ŚRODOWISKA USTANOWIONYCH NA SZCZEBLU MIĘDZYNARODOWYM, WSPÓLNOTOWYM, KRAJOWYM I REGIONALNYM ISTOTNYCH Z PUNKTU WIDZENIA PROJEKTÓW PLANÓW	38
7. ANALIZA I OCENA PRZEWIDYWANYCH, ZNACZĄCYCH ODDZIAŁYWAŃ USTALEŃ PROJEKTÓW „PLANÓW ...” NA ŚRODOWISKO.....	42
7.1. Analiza oddziaływań ustaleń projektów Planów.....	42
7.2. Klasyfikacja oddziaływań projektu Planów na środowisko	47
8. INFORMACJE O MOŻLIWYM TRANSGRANICZNYM ODDZIAŁYWANIU USTALEŃ PROJEKTÓW „PLANÓW ...” NA ŚRODOWISKO	49
9. ROZWIĄZANIA MAJĄCE NA CELU ZAPOBIEGANIE, OGRANICZENIE LUB KOMPENSACJĘ PRZYRODNICZĄ NEGATYWNYCH ODDZIAŁYWAŃ NA ŚRODOWISKO, MOGĄCYCH BYĆ REZULTATEM REALIZACJI PROJEKTÓW „PLANÓW ...”, W SZCZEGÓLNOŚCI	

ODDZIAŁYWAŃ NA CELE I PRZEDMIOT OCHRONY OBSZARÓW NATURA 2000 ORAZ INTEGRALNOŚĆ TYCH OBSZARÓW	49
10. ROZWIĄZANIA ALTERNATYWNE DO ROZWIĄZAŃ ZAWARTYCH W PROJEKCIE „PLANU ...”	50
11. PROPOZYCJE DOTYCZĄCE PRZEWIDYWANYCH METOD ANALIZY SKUTKÓW REALIZACJI POSTANOWIEŃ PROJEKTU „PLANU...” ORAZ CZĘSTOTLIWOŚCI JEJ PRZEPROWADZANIA	50
12. WSKAZANIE NAPOTKANYCH W PROGNOZIE TRUDNOŚCI WYNIKAJĄCYCH Z NIEDOSTATKÓW TECHNIKI LUB LUK WE WSPÓŁCZESNEJ WIEDZY	51
13. WYKAZ ŹRÓDEŁ INFORMACJI UWZGLĘDNIONYCH W PROGNOZIE	52
14. STRESZCZENIE PROGNOZY W JĘZYKU NIESPECJALISTYCZNYM	54

Załączniki:

1. Uzgodnienie zakresu prognozy wydane przez Regionalnego Dyrektora Ochrony Środowiska w Gdańsku (RDOŚ–Gd–WZP.411.15.17.2019.AP.1).
2. Uzgodnienie zakresu prognozy wydane przez Państwowego Powiatowego Inspektora Sanitarnego w Słupsku (ZNS.4701.19.2019).
3. Oświadczenie autora „Prognozy ...”.

1. PODSTAWY PRAWNE PROGNOZY I METODY PROGNOZOWANIA

1.1. Podstawy prawne

Przedmiotem opracowania jest prognoza oddziaływania na środowisko projektu „Miejscowego planu zagospodarowania przestrzennego dla fragmentu obrębu geodezyjnego Warblino w gminie Głównyzyce”, sporządzonego na podstawie Uchwały nr VII/39/19 Rady Gminy Głównyzyce z dnia 14 marca 2019 r. Projekt „Planu...” został opracowany przez „DOM” Biuro Urbanistyczne Kiełb-Stańczuk, Jaszcuk Skolimowska spółka jawna w Starogardzie Gdańskim.

Prognoza wykonana została na podstawie przepisów Ustawy z dnia 27 marca 2003 r. o planowaniu i zagospodarowaniu przestrzennym (t. j. Dz. U. 2018, poz. 1945 ze zm.) oraz Ustawy z dnia 3 października 2008 r. o udostępnianiu informacji o środowisku i jego ochronie, udziale społeczeństwa w ochronie środowiska oraz o ocenach oddziaływania na środowisko (t. j. Dz. U. 2018, poz. 2081 ze zm.). Zgodnie z art. 17. Ustawy o planowaniu i zagospodarowaniu przestrzennym (t. j. Dz. U. 2018, poz. 1945 ze zm.) projekt planu miejscowego sporządza się wraz z prognozą oddziaływania na środowisko przyrodnicze. Celem prognozy jest określenie i ocena skutków dla środowiska przyrodniczego, które mogą wyniknąć z realizacji projektowanej funkcji terenu oraz przedstawienie rozwiązań eliminujących lub ograniczających potencjalne negatywne wpływy na środowisko.

Uzgodnienia dotyczące zakresu i stopnia szczegółowości informacji wymaganych w prognozie oddziaływania na środowisko wydane zostały na wniosek Wójta Gminy Głównyzyce, przez Regionalnego Dyrektora Ochrony Środowiska w Gdańsku (**załącznik 1**) oraz Państwowego Powiatowego Inspektora Sanitarnego w Słupsku (**załącznik 2**).

Prognoza projektu „Miejscowego planu zagospodarowania przestrzennego dla fragmentu obrębu geodezyjnego Warblino w gminie Głównyzyce ” zwanego dalej **projektem „Planu ...”**, zawiera następujące, podstawowe zagadnienia:

- charakterystykę ustaleń projektu „Planu ...”;
- diagnozę stanu środowiska przyrodniczego obszaru projektu „Planu ...” i jego otoczenia;
- analizę istniejących problemów ochrony środowiska istotnych z punktu widzenia realizacji projektu „Planu ...”, w szczególności na obszarach form ochrony przyrody;
- analizę celów ochrony środowiska ustanowionych na szczeblu międzynarodowym, wspólnotowym, krajowym i regionalnym, istotnych w aspekcie projektu „Planu ...”;
- określenie i ocenę skutków wpływu realizacji ustaleń projektu „Planu ...” na poszczególne komponenty środowiska przyrodniczego we wzajemnym ich powiązaniu oraz na jakość życia i zdrowie ludzi na etapach realizacji i funkcjonowania;
- określenie i ocenę skutków wpływu realizacji ustaleń projektu „Planu ...” w ujęciu według charakteru ich oddziaływania na środowisko;
- rozwiązania mające na celu zapobieganie, ograniczenie lub kompensację przyrodniczą negatywnych oddziaływań na środowisko;
- propozycje dotyczące przewidywanych metod analizy skutków realizacji postanowień projektu „Planu ...” oraz częstotliwości jej przeprowadzania;

- streszczenie w języku niespecjalistycznym.

1.2. Metody prognozowania

W „Prognozie...” zastosowano następujące metody prognozowania:

- indukcyjno-opisową (od szczegółowych analiz po uogólniającą syntezę);
- analogii środowiskowych (na podstawie założenia o stałości praw przyrody);
- diagnozy stanu środowiska jako punktu wyjścia ekstrapolacji w przyszłość.

Ww. metody opisane są m.in. w „Problemach Ocen Środowiskowych”.

Zgodnie z Ustawą z dnia 3 października 2008 r. o udostępnianiu informacji o środowisku i jego ochronie, udziale społeczeństwa w ochronie środowiska oraz o ocenach oddziaływania na środowisko (t. j. Dz. U.2018, poz. 2081 ze zm.):

Art. 52. 1. Informacje zawarte w prognozie oddziaływania na środowisko, o których mowa w art. 51 ust. 2, powinny być opracowane stosownie do stanu współczesnej wiedzy i metod oceny oraz dostosowane do zawartości i stopnia szczegółowości projektowanego dokumentu oraz etapu przyjęcia tego dokumentu w procesie opracowywania projektów dokumentów powiązanych z tym dokumentem.

Zgodnie z ww. ustawą, w zakresie oddziaływania ustaleń projektu „Planu ...” i możliwych przekształceń środowiska przyrodniczego przeanalizowano oddziaływania na następujące elementy środowiska w ich wzajemnym powiązaniu:

- powierzchnię ziemi (przypowierzchniową warstwę litosfery, w tym gleby);
- wody powierzchniowe i podziemne;
- klimat;
- powietrze;
- warunki akustyczne (hałas);
- roślinność;
- zwierzęta;
- różnorodność biologiczna;
- formy ochrony przyrody, w tym obszary Natura 2000;
- zasoby naturalne;
- zabytki;
- dobra materialne;
- krajobraz;
- ludzi.

Oceniono oddziaływania bezpośrednie, pośrednie i wtórne, krótko-, średnio- i długoterminowe, chwilowe, okresowe i stałe. W ocenie oddziaływania zastosowano klasyfikację oddziaływań zgodną z art. 51 ww. ustawy.

„Prognozę ...” opracowano wykorzystując następujące, podstawowe źródła informacji:

- materiały archiwalne urzędów i instytucji, związanych z problematyką ochrony środowiska, przede wszystkim Regionalnej Dyrekcji Ochrony Środowiska w Gdańsku i Wojewódzkiego Inspektoratu Ochrony Środowiska w Gdańsku;

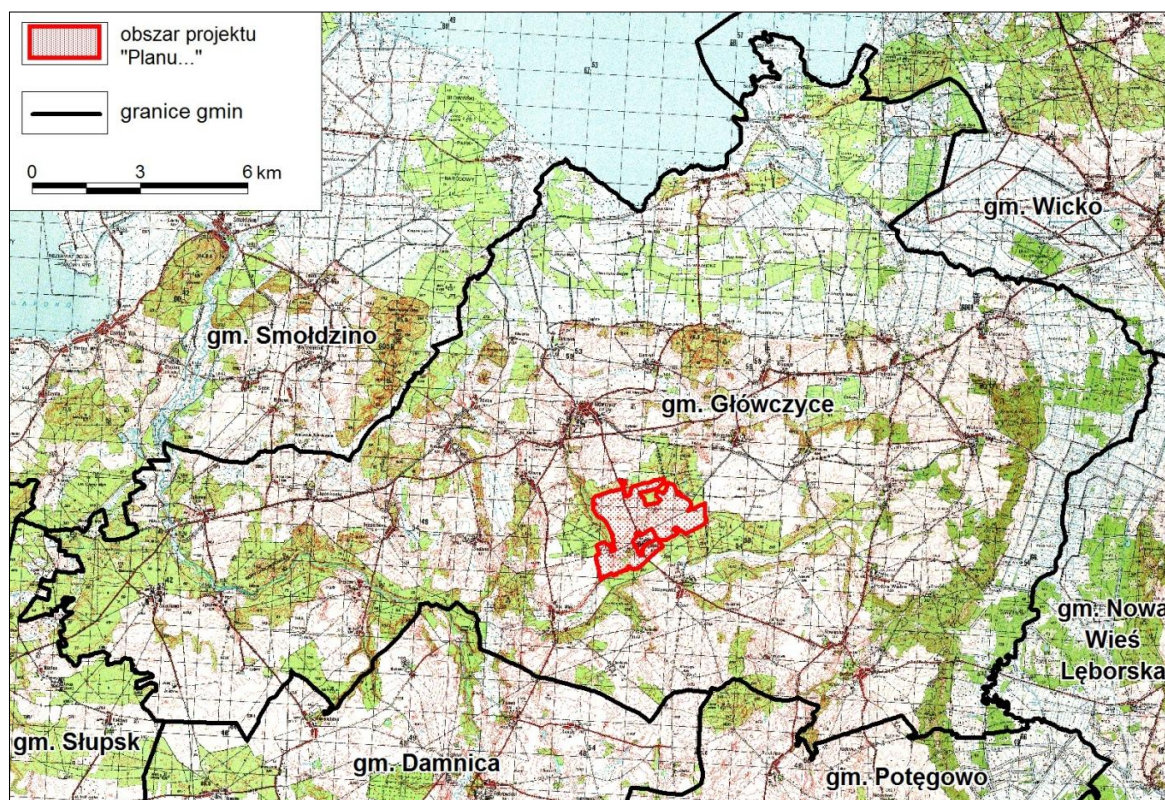
- materiały archiwalne BPiWP „Proeko” w Gdańsku, w tym „Opracowanie ekofizjograficzne problemowe – uwarunkowania lokalizacji obiektów chowu i hodowli zwierząt gospodarskich na obszarze projektu mpzp w gminie Głównyzyce” (2019);
- materiały publikowane dotyczące zagadnień metodycznych ocen oddziaływania na środowisko;
- materiały publikowane dotyczące gminy Głównyzyce i jej regionalnego otoczenia;
- prawo powszechne i miejscowe ochrony środowiska.

Wykaz wykorzystanych materiałów publikowanych, archiwalnych i aktów prawa zawiera rozdz. 13.

2. CHARAKTERYSTYKA USTALEŃ PROJEKTU PLANU I JEGO POWIĄZANIA Z INNYMI DOKUMENTAMI

2.1. Charakterystyka ustaleń projektu „Planu...”

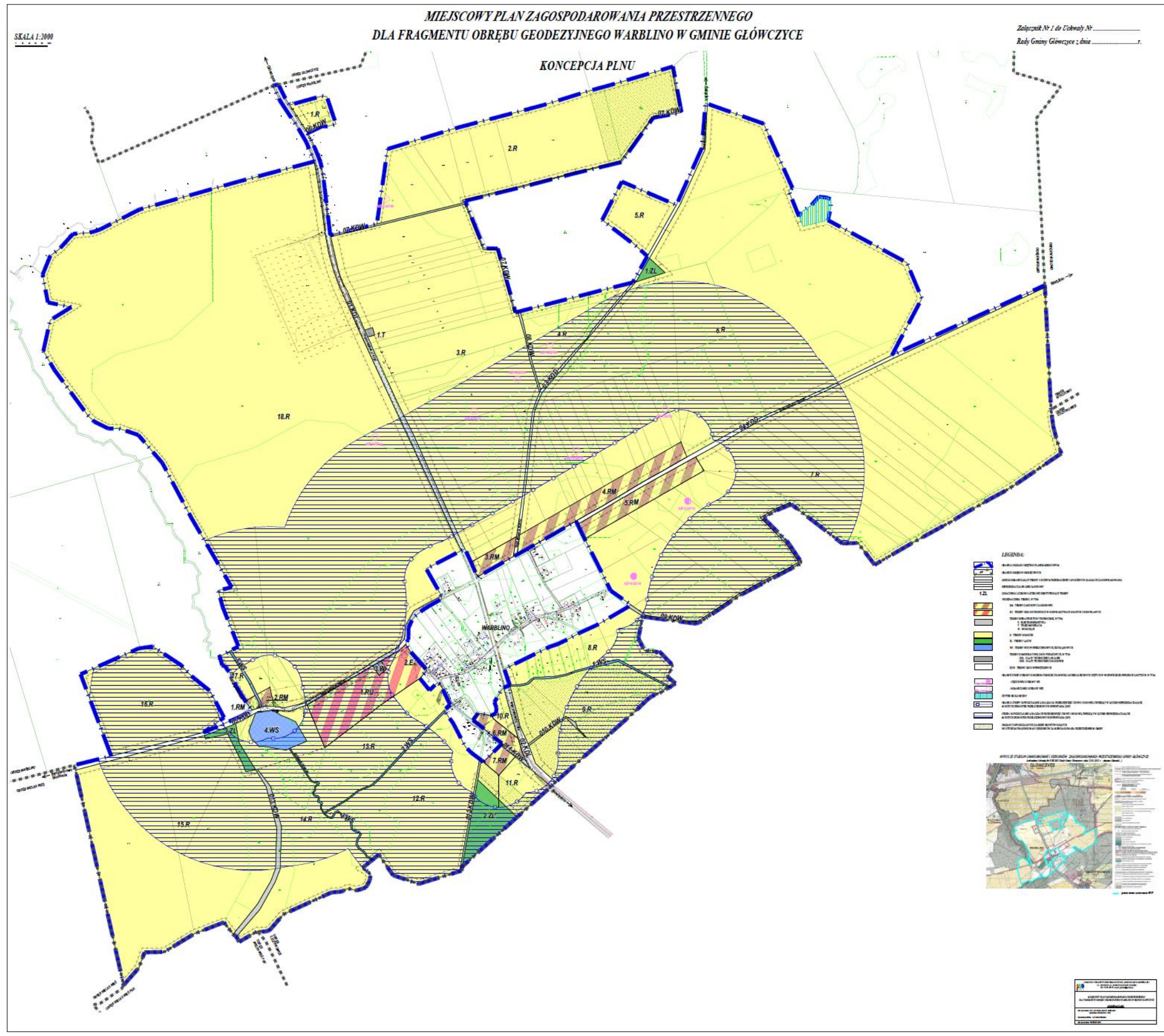
Obszar projektu „Planu...” o powierzchni ok. 4,5 km² położony jest w centralnej części gminy Głównyzyce w powiecie, w powiecie słupskim, w województwie pomorskim (rys. 1). Dla obszaru projektu „Planu ...” nie był dotychczas sporządzony miejscowy plan zagospodarowania przestrzennego.



Rys. 1 Położenie obszaru projektu „Planu ...” na tle otoczenia.

Na obszarze projektu „Planu ...” **podstawowe przeznaczenia terenu** to (rys. 2):

- **RM** – tereny zabudowy zagrodowej,
- **RU** – tereny obsługi produkcji w gospodarstwach rolnych i hodowlanych – 1. RU: teren dopuszczonej lokalizacji nowych obiektów hodowli zwierząt,
- **R** – tereny rolnicze,
- **ZL** – lasy,
- **WS** – tereny wód
- **E** – tereny infrastruktury technicznej – elektroenergetycznej,
- **T** – tereny infrastruktury technicznej – telekomunikacyjnej,
- **W** – tereny infrastruktury technicznej – wodociągowej,
- **KDL** - tereny dróg publicznych – klasa techniczna lokalna,
- **KDD** – tereny dróg klasy technicznej dojazdowej,
- **KDW** – tereny dróg wewnętrznych.



Rys. 2. Rysunek projektu „Planu...”

Obszar projektu „Planu...” obejmuje w większości tereny użytkowane rolniczo. W projekcie „Planu...” wyznaczono m.in. nowe tereny inwestycyjne - zabudowy zagrodowej oraz tereny obsługi produkcji w gospodarstwach rolnych i hodowlanych. Wprowadzono także strefy ograniczeń lokalizacji przedsięwzięć chowu i hodowli zwierząt.

W projekcie „Planu ...” określono:

§5. Zasady ochrony środowiska, przyrody i krajobrazu

1. *W granicach terenów wydzielonych liniami rozgraniczającymi o podstawowym przeznaczeniu określonym w niniejszym planie ustala się dopuszczalne poziomy hałasu jak dla rodzajów terenów określonych w przepisach odrębnych z zakresu ochrony środowiska, tj. dla terenów oznaczonych symbolem RM, związanych z obsługą gospodarstw rolnych, leśnych i hodowlanych, jak dla terenów przeznaczonych na cele zabudowy zagrodowej; pozostałe tereny nie wymagają ustalenia dopuszczalnych poziomów hałasu w środowisku.*
2. *Ustalenia planu należy realizować w sposób nienaruszający stosunków gruntowo – wodnych, zachowując spójność systemu całego obszaru, zgodnie z wymogami obowiązujących w tym zakresie przepisów odrębnych.*
3. *Przy projektowaniu zieleni towarzyszącej zabudowie i zagospodarowaniu terenów stosować gatunki drzew dopasowane siedliskowo.*
4. *Wprowadza się następujące ograniczenia dotyczące lokalizacji obiektów przeznaczonych dla potrzeb chowu i hodowli zwierząt w zależności od wielkości produkcji zwierzęcej:*
 - 1) *w odległości do 100 m od granic terenów przeznaczonych pod zabudowę we wsi Warblino oraz od granicy terenów oznaczonych w planie symbolem RM obowiązuje zakaz lokalizacji przedsięwzięć chowu i hodowli zwierząt w liczbie większej niż 40 dużych jednostek przeliczeniowych inwentarza (DJP); granicę strefy dopuszczalnej lokalizacji przedsięwzięć chowu i hodowli zwierząt w liczbie nieprzekraczającej 40 DJP wskazano na rysunku planu;*
 - 2) *w odległości od 100 m do 500m od granic terenów przeznaczonych pod zabudowę we wsi Warblino oraz od granicy terenów oznaczonych w planie symbolem RM obowiązuje zakaz lokalizacji przedsięwzięć chowu i hodowli zwierząt w liczbie większej niż 60 dużych jednostek przeliczeniowych inwentarza (DJP); granicę strefy dopuszczalnej lokalizacji przedsięwzięć chowu i hodowli zwierząt w liczbie nieprzekraczającej 60 DJP wskazano na rysunku planu;*
 - 3) *dla pozostałego obszaru obowiązuje zakaz lokalizacji przedsięwzięć chowu i hodowli zwierząt w liczbie większej niż 120 dużych jednostek przeliczeniowych inwentarza (DJP).*
5. *Wprowadza się następujące ograniczenia dotyczące lokalizacji obiektów przeznaczonych dla potrzeb chowu i hodowli zwierząt w zależności od położenia obiektu:*
 - 1) *w odległości od 100m do 500m od granic terenów przeznaczonych pod zabudowę we wsi Warblino oraz od granicy terenów oznaczonych w planie symbolem RM obowiązuje nakaz lokalizacji przedsięwzięć chowu i hodowli zwierząt w rozproszeniu, tj. odległość pomiędzy granicami terenów inwestycji poszczególnych przedsięwzięć wynosi nie mniej niż 150m;*
 - 2) *w odległości powyżej 500m od granic terenów przeznaczonych pod zabudowę we wsi Warblino oraz od granicy terenów oznaczonych w planie symbolem RM obowiązuje nakaz lokalizacji przedsięwzięć chowu i hodowli zwierząt w rozproszeniu, tj. odległość pomiędzy granicami terenów inwestycji poszczególnych przedsięwzięć wynosi nie mniej niż 300m.*

6. *Przy realizacji ustaleń planu należy uwzględnić wymogi dotyczące ochrony gatunkowej chronionych roślin, zwierząt i grzybów, zgodnie z przepisami odrębnymi.*
7. *Zasady gospodarowania w obszarze użytku ekologicznego chronionego na podstawie przepisów odrębnych określono w § 8 niniejszej uchwały „Granice i sposoby zagospodarowania terenów lub obiektów podlegających ochronie, ustalonych na podstawie odrębnych przepisów”.*

(...)

§9. Zasady modernizacji, rozbudowy i budowy systemów infrastruktury technicznej

1. W zakresie zaopatrzenia w wodę:

- 1) *dopuszcza się modernizację, budowę, przebudowę i rozbudowę urządzeń i sieci wodociągowych oraz przyłączy do obiektów budowlanych;*
- 2) *nakazuje się włączenie projektowanej zabudowy wymagającej zaopatrzenia w wodę do celów bytowych, do sieci wodociągowej;*
- 3) *zapewnić odpowiednią ilość wody do celów przeciwpożarowych służącej do zewnętrznego gaszenia pożaru dla nowo powstających obiektów zgodnie z przepisami odrębnymi;*
- 4) *zapewnić dla ludności dostęp do wody pitnej i technologicznej, w tym z uwzględnieniem okresu ograniczonych dostaw zgodnie z przepisami odrębnymi z zakresu obrony cywilnej.*

2. W zakresie gospodarki ściekami sanitarnymi:

- 1) *dopuszcza się modernizację, budowę, przebudowę i rozbudowę urządzeń i sieci kanalizacji sanitarnej oraz przyłączy do obiektów budowlanych;*
- 2) *ścieki komunalne odprowadzić do kanalizacji sanitarnej z odprowadzeniem ścieków do oczyszczalni ścieków (oczyszczalnia poza obszarem planu).*

3. W zakresie gospodarowania wodami opadowymi, roztopowymi ustala się odprowadzenie wód zgodnie z wymogami przepisów odrębnych w zakresie ich oczyszczania, przy zastosowaniu systemów:

- 1) *powierzchniowych w ramach własnych działek poprzez tereny powierzchni biologicznie czynnej;*
- 2) *podziemnych, w tym z wykorzystaniem zbiorników retencyjnych i dołów chłonnych;*
- 3) *kanalizacji deszczowej;*
- 4) *zaleca się projektowanie zagospodarowania terenu w sposób umożliwiający infiltrację wód opadowych poprzez wszelkiego rodzaju półprzepuszczalne i przepuszczalne powierzchnie chłonne, umożliwiające wsiąkanie oraz wykorzystanie zgromadzonych wód przez rośliny (np. ogrody deszczowe, płyty ażurowe stosowane na dojazdach i parkingach).*

4. Planowane budynki wymagające zasilania w ciepło zaopatrzyć z lokalnych niskoemisyjnych, nieemisyjnych bądź odnawialnych źródeł energii.

5. W zakresie elektroenergetyki:

- 1) *dopuszcza się modernizację, budowę, przebudowę i rozbudowę urządzeń i sieci elektroenergetycznych i urządzeń z nimi związanych, w tym stacji transformatorowych oraz przyłączy obiektów budowlanych;*
- 2) (...)

- 3) *zaopatrzenie w energię elektryczną z istniejących i projektowanych sieci elektroenergetycznych i stacji transformatorowych lub z lokalnych źródeł, w tym produkujących energię ze źródeł odnawialnych, stanowiących mikroinstalacje.*
6. **W zakresie zaopatrzenia w gaz:**
- 1) *dopuszcza się modernizację, budowę, przebudowę i rozbudowę urządzeń i sieci gazowych oraz przyłączy obiektów budowlanych;*
 - 2) *dopuszcza się zasilanie obiektów budowlanych w gaz poprzez projektowane gazociągi średniego i niskiego ciśnienia lub gazu zbiornikowego.*
7. **W zakresie infrastruktury telekomunikacyjnej:** *dopuszcza się budowę, przebudowę i rozbudowę istniejących urządzeń i sieci infrastruktury telekomunikacyjnej i sieci szerokopasmowych oraz przyłączy do zabudowy.*
8. **Ustala się zasady gospodarowania odpadami** *zgodnie z obowiązującymi przepisami odrębnymi oraz ustalonymi przepisami lokalnymi.*
- (...)

2.2. Powiązania projektu „Planu ...” z innymi dokumentami¹

Koncepcja przestrzennego zagospodarowania kraju 2030

W zakresie zagospodarowania i ładu przestrzennego najważniejszym dokumentem strategicznym Polski jest aktualnie „Koncepcja przestrzennego zagospodarowania kraju do roku 2030” (przyjęta przez Radę Ministrów uchwałą z dnia 13.12.2011 r.), określająca zasady prowadzenia polityki przestrzennej, przede wszystkim w oparciu o ustrojową zasadę zrównoważonego rozwoju i wynikające z niej zasady planowania publicznego, tj.:

- zasadę racjonalności ekonomicznej;
- zasadę preferencji regeneracji (odnowy) nad zajmowaniem nowych obszarów pod zabudowę;
- zasadę przezorności ekologicznej;
- zasadę kompensacji ekologicznej;
- zasadę hierarchiczności celów zapewniająca koordynację działalności wszystkich podmiotów podejmujących decyzję z poszanowaniem subsydiarności organizacji władz samorządowych;
- zasadę dynamicznego strefowania i wyznaczania obszarów planistycznych;
- zasadę partycypacji społecznej (szerokiej i aktywnej).

W „KPZK 2030” wskazano sześć ściśle powiązanych i dopełniających się wzajemnie celów. Spośród nich dla obszaru projektu „Planu...” można odnieść następujące działania szczegółowe służące realizacji celów rozwoju określonych w „KPZK 2030”:

- wspomaganie spójności terytorialnej, w tym wspomaganie restrukturyzacji obszarów wiejskich;
- regionalna integracja funkcjonalna, wspomaganie rozprzestrzeniania się procesów rozwojowych na obszary poza głównymi miastami oraz budowanie potencjału dla

¹Dokumenty z zakresu ochrony środowiska omówiono w rozdz. 6

specjalizacji terytorialnej, w tym integracja przestrzenna i funkcjonalna obszarów wiejskich, wspomaganie rozwoju specjalizacji terytorialnej;

- wspomaganie spójności w specyficznych obszarach problemowych, w tym wspomaganie obszarów o najniższym poziomie dostępu do dóbr i usług warunkujących możliwości rozwojowe.
- poprawa dostępności ośrodków subregionalnych i obszarów wiejskich oraz poprawa dostępności do obszarów o najniższym poziomie dostępności czasowej do największych miast.
- racjonalizacja gospodarowania ograniczonymi zasobami wód powierzchniowych i podziemnych kraju, w tym zapobieganie występowaniu deficytu wody na potrzeby ludności i rozwoju gospodarczego;
- wdrożenie działań mających na celu osiągnięcie i utrzymanie dobrego stanu i potencjału wód i związanych z nimi ekosystemów;

Przedmiotem polityki przestrzennego zagospodarowania kraju jest całe jego terytorium, a jej cele i instrumenty są różnicowane w zależności od specyfiki poszczególnych obszarów funkcjonalnych i ukierunkowane są na wykorzystanie ich specyficznego potencjału geograficznego dla osiągnięcia celów rozwojowych kraju. Projekt „Planu ...” poddanego prognozie oddziaływania na środowisko ma na celu racjonalizację wykorzystanie potencjału fragmentu gminy Główny, zgodnie z konstytucyjną zasadą rozwoju zrównoważonego, co będzie stanowić wkład w rozwój kraju.

W KPZK 2030 wskazano sześć ściśle powiązanych i dopełniających się wzajemnie celów oraz szereg działań służących ich realizacji. W odniesieniu do zapisów projektu „Planu ...” największe znaczenie mają: Cel. 2 *Poprawa spójności wewnętrznej i terytorialne równoważenie rozwoju kraju poprzez promowanie integracji funkcjonalnej, tworzenie warunków dla rozprzestrzeniania się czynników rozwoju, wielofunkcyjny rozwój obszarów wiejskich oraz wykorzystanie potencjału wewnętrznego wszystkich terytoriów* oraz Cel. 4 *Kształtowanie struktur przestrzennych wspierających osiągnięcie i utrzymanie wysokiej jakości środowiska przyrodniczego i walorów krajobrazowych Polski (...).*

Projekt „Planu ...” dopuszcza intensyfikację zainwestowania w gminie Główny, jako dopełnienie istniejących już struktur osadniczych. Część obszarów projektu „Planu ...”, zgodnie z jego zapisami pozostanie w dotychczasowym użytkowaniu. Ograniczenia dotyczące lokalizacji obiektów hodowli zwierząt przyczynią się do „utrzymania wysokiej jakości środowiska przyrodniczego”.

Plan zagospodarowania przestrzennego województwa pomorskiego 2030

„Plan zagospodarowania przestrzennego województwa pomorskiego 2030” (Uchwała Nr 318/XXX/16 Sejmiku Województwa Pomorskiego z dnia 29 grudnia 2016 r.) określa politykę przestrzenną województwa i wyznacza:

- wizję zagospodarowania przestrzennego w perspektywie długookresowej (do roku 2030) oraz sposób jej realizacji;

- zasady kształtowania struktury funkcjonalno-przestrzennej województwa;
- najważniejsze zmiany w przestrzeni w odniesieniu do głównych elementów istniejącego i planowanego zagospodarowania, ze wskazaniem instrumentów realizacyjnych (w perspektywie do roku 2020 i postulowane działania inwestycyjne po 2020).

W „Planie zagospodarowania przestrzennego województwa pomorskiego 2030” (2016) wyznaczono cztery główne cele. Są to:

- *C1. Wysoka jakość przestrzeni zamieszkania i pracy.*
- *C2. Konkurencyjna oraz wielofunkcyjna przestrzeń gospodarcza i bezpieczeństwo.*
- *C3. Zachowane zasoby i walory środowiska.*
- *C4. Uruchomione potencjały rozwojowe obszarów funkcjonalnych.*

W nawiązaniu do projektu „Planu ...” największe znaczenie ma kierunek **K.3.3.** w ramach celu **C3**, tzn. *K.3.3. Ograniczenie emisji zanieczyszczeń środowiska.*

Projekt „Planu ...” uwzględnia zasady polityki przestrzennego zagospodarowania województwa oraz cele i kierunki określone w „Planie zagospodarowania przestrzennego województwa pomorskiego 2030” (2016). Wdrożenie zapisów projekt „Planu ...” pozwoli na ograniczenie emisji zanieczyszczeń środowiska przez ograniczenie lokalizacji obiektów hodowli zwierząt.

„Studium uwarunkowań i kierunków zagospodarowania przestrzennego gminy Główny” (2012)

Dla gminy Główny obowiązuje „Studium uwarunkowań i kierunków zagospodarowania przestrzennego gminy Główny”, przyjęte Uchwałą Nr 93/R/2012 Rady Gminy Główny z dnia 23 stycznia 2012 r.

Przedmiotem zmiany projektu „Planu ...” jest ustalenie zasad zabudowy i zagospodarowania dla obszarów w miejscowości Warblino w granicach wyznaczonych w Studium obszarów koncentracji i rozwoju zabudowy i zainwestowania oraz ustalenie zakazu zabudowy dla obszarów, dla których gmina planuje ograniczenie lokalizacji inwestycji chowu i hodowli zwierząt, w szczególności zaliczanych do przedsięwzięć mogących zawsze znacząco oddziaływać na środowisko. W związku z tym w projekcie „Planu ...” wskazano obszary przeznaczone pod rozwój zabudowy zagrodowej, zgodnie z kierunkiem rozwoju miejscowości wskazywanym w „Studium ...” oraz wprowadzono zasady lokalizacji inwestycji chowu i hodowli zwierząt w zależności od wielkości produkcji zwierzęcej oraz w zależności od położenia obiektów.

Projekt „Planu ...” nie narusza ustaleń „Studium ...”.

Projekt „Planu ...” jest zgodny z kierunkami zagospodarowania przestrzennego zapisanymi w „Studium uwarunkowań i kierunków zagospodarowania przestrzennego gminy Główny” (2012).

3. STAN ŚRODOWISKA PRZYRODNICZEGO I JEGO POTENCJALNE ZMIANY²

3.1. Struktura środowiska przyrodniczego

Obszar opracowania położony jest w centralnej części gminy Głównicy, w zasięgu wschodniej części Wysoczyzny Damnickiej. Obejmuje powierzchnię ok. 4,5 km². Wysoczyzna Damnicka znajduje się pomiędzy dolinami Słupi i Łeby, wznosząc się 20-30 m wyżej niż przylegająca od zachodu Równina Sławińska, tj. do 60-80 m n.p.m., a miejscami nawet do 100 m n.p.m.. Dzięki większemu wzniesieniu i stromym zboczom rozgraniczających dolin, Wysoczyzna Damnicka wyraźnie się wyodrębnia od otaczających ją regionów. Na północy, na pograniczu Wybrzeża Słowińskiego, przebiegają wzgórza morenowe fazy gardzieńskiej, którym towarzyszy od południa sandr. Gleby są przeważnie bielicoziemne wykształcone na piaskach luźnych i brunatnoziemne wykształcone na glinach i piaskach gliniastych. Region zajmuje powierzchnię ok. 830 km². Przez centralną część Wysoczyzny Damnickiej przepływa rzeka Łupawa.

Warunki geomorfologiczne i geologiczne

Obszar projektu „Planu ...” charakteryzuje się młodoglacjalnym ukształtowaniem terenu. Występują tu formy pochodzenia lodowcowego i wodnolodowcowego, a także rzeczno-akumulacji organicznej (torfy i utwory torfowo-mułowe), reprezentowane przede wszystkim przez

- wysoczyznę morenową w podłożu z glinami zwałowymi oraz piaskami i żwirami akumulacji lodowcowej; gliny zwałowe stanowią kompleks utworów gliniastych z przewarstwieniami piaszczystymi, o różnej granulacji;
- doliny rzeczne z mozaiką utworów glacialnych na zboczach oraz organicznych (torfowe i mułowo-torfowe) i deluwialnych w dzień;
- niewielkie zagłębienia wytopiskowe, z reguły bezodpływowe, z utworami akumulacji organicznej.

Warunki klimatyczne

Charakterystyczną cechą klimatu rejonu obszaru projektu „Planu ...” stanowi jego zróżnicowanie, uwarunkowane ukształtowaniem terenu, występowaniem lasów, a także miejscowymi warunkami wodnymi. Warunki klimatyczne są w głównej mierze kształtowane w dużym stopniu pod wpływem Morza Bałtyckiego.

Wg „Aktualizacji programu ochrony środowiska dla gminy Głównicy na lata 2015-2018 z perspektywą na lata 2019-2022”(2015): *Okres wegetacyjny trwa ok. 200 - 210 dni, a średnia roczna suma opadów wynosi ok. 680 mm. Największą ilością opadów charakteryzuje się lipiec. Średnia roczna temperatura powietrza wynosi 7,6°C. Najzimniejszym miesiącem w roku jest styczeń, a najcieplejszym lipiec. Przeważają wiatry zachodnio-południowy zachód oraz północno-zachodni.*

² Rozdział 3 wykonano na podstawie „Opracowania ekofizjograficznego problemowego – uwarunkowania środowiskowe lokalizacji obiektów chowu i hodowli zwierząt gospodarskich na obszarze projektu mpzp w gminie Głównicy” (2019).

Stosunki wodne

Obszar projektu „Planu ...” położony jest w zlewni rzeki Pustynka, uchodzącej do jez. Łebsko. Miejscami znajdują się obszary bezodpływowe powierzchniowo. Największym ciekim w rejonie opracowania jest Głównycki Strumyk, uchodzący do Pustynki. W granicach obszaru opracowania nie występują jeziora. W dolinie rzeki Głównycki Strumyk znajduje się niewielkie powierzchniowo rozlewisko. Lokalnie, w zagłębieniach bezodpływowych na gruntach rolnych występują „oczka wodne”.



Fot. 1. Ciek Głównycki Strumyk w granicach obszaru projektu „Planu ...”



Fot. 2. Rozlewisko w dolinie Głównyckiego Strumyku w południowo-zachodniej części obszaru projektu „Planu ...”

Na obszarze gminy Głównyca występuje trzeciorzędowy i czwartorzędowy poziom wodonośny. Użytkowy poziom wodonośny stanowią przede wszystkim wody czwartorzędowe poziomu międzyglinowego środkowego, zbudowanego z piasków średnich i drobnych, występujące średnio na głębokości 20-50 m. Ponadto użytkuje się wody czwartorzędowe poziomu międzyglinowego górnego.

Wody gruntowe, z uwagi na urozmaiconą rzeźbę terenu, występują na różnych głębokościach. Najpłycej zalegają w dnach rynien, dolin rzecznych i zagłębieniach terenu (0-2 m p.p.t.). Na terenach wysoczyznowych zwierciadło wody jest często napięte i występuje poniżej poziomu 4 m p.p.t.

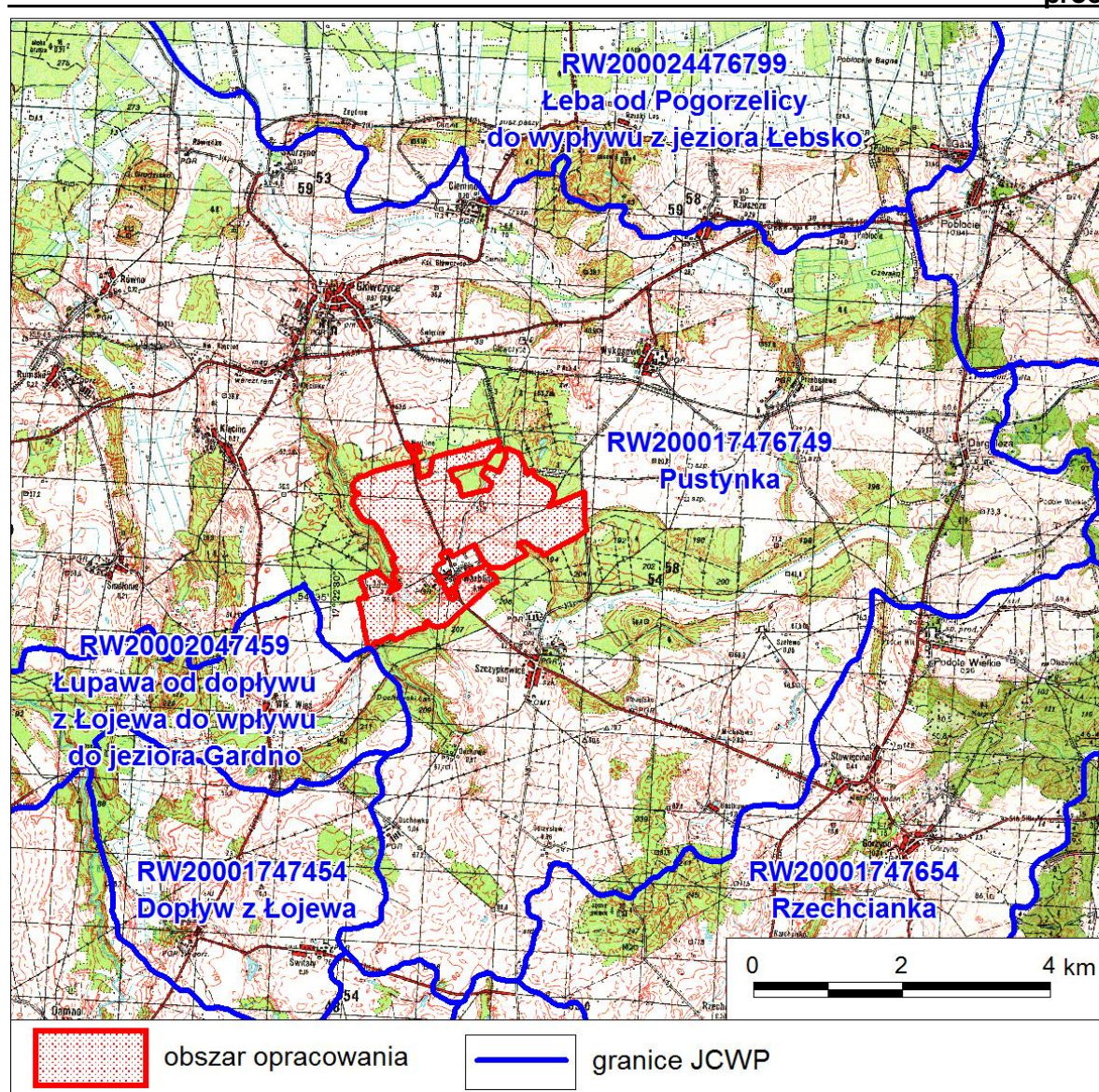
Obszar projektu „Planu ...” położony jest poza zasięgiem GZWP – najbliższy „Zbiornik międzymorenowy Łupawa” znajduje się w minimalnej odległości ok. 0,5 km na południe.

Cele środowiskowe JCWP i JCWPd i wody wrażliwe na zanieczyszczenia związkami azotu ze źródeł rolniczych

Obszar projektu „Planu ...” położony jest w zasięgu jednolitej części wód powierzchniowych – JCWP (rys. 3) PLRW200017476749 „Pustynka”.

Obszar opracowania położony jest w zasięgu jednolitej części wód podziemnych – JCWPd (rys. 4): PLGW200011;

Stan wód i cele środowiskowe określone dla ww. JCWP i JCWPd przedstawiono w tabelach 1 – 2.

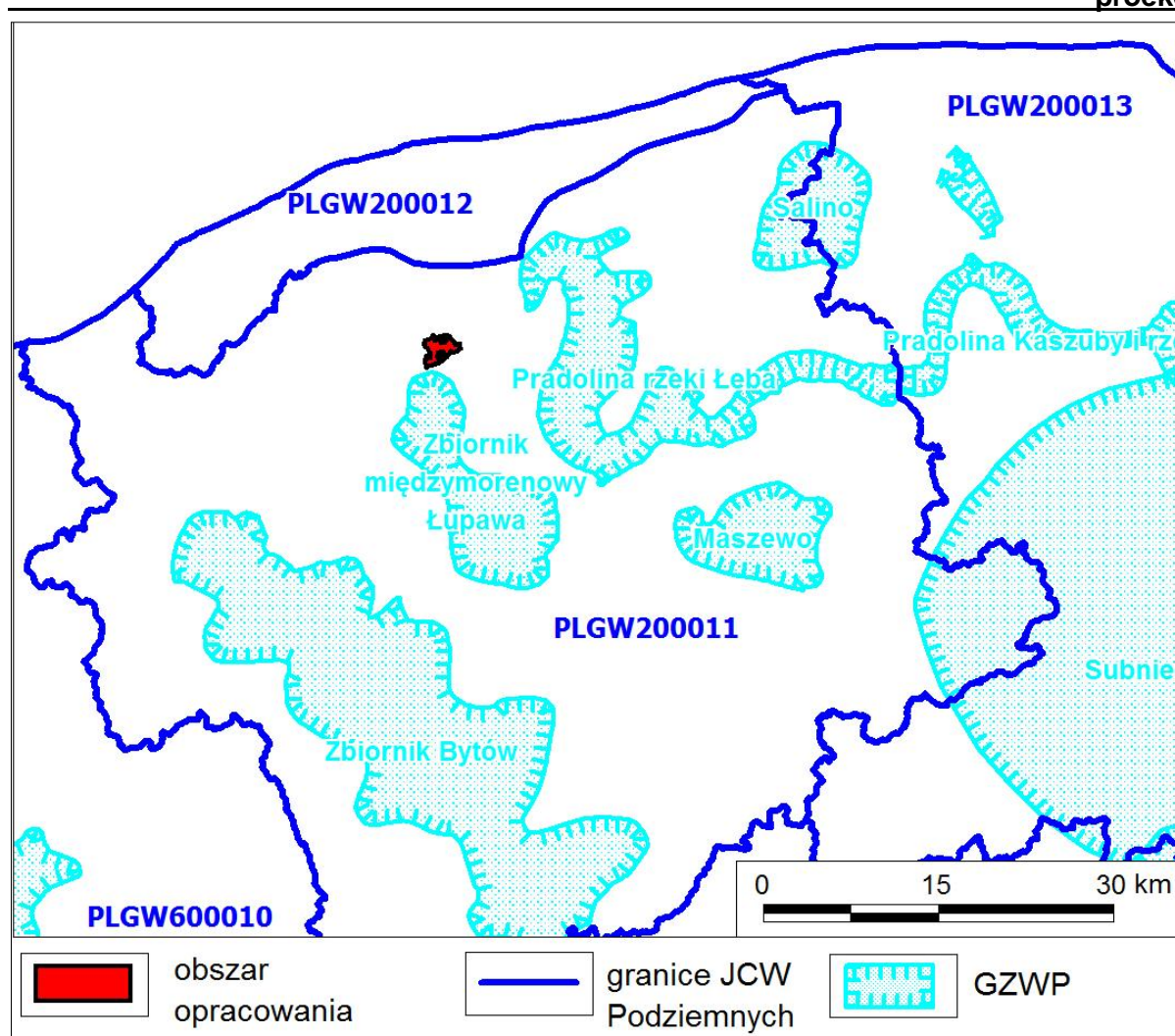


Rys. 3. Położenie obszaru na tle podziału na jednolite części wód powierzchniowych Źródło: <http://www.kzgw.gov.pl/>

Tabela 1. Jednolita część wód powierzchniowych PLRW200017476749 „Pustynka”- stan wód i cele środowiskowe.

PLRW200017476749 „Pustynka”	
Status	naturalna
Prowadzenie monitoringu	niemonitorowana
Aktualny stan lub potencjał	zły
Ocena ryzyka nieosiągnięcia celu środowiskowego	zagrożona
Cel środowiskowy dla JCWP	dobry stan ekologiczny, dobry stan chemiczny
Typ odstępstwa	przedłużenie terminu osiągnięcia celu – brak możliwości technicznych
Termin osiągnięcia dobrego stanu	2021

Źródło: „Plan gospodarowania wodami na obszarze dorzecza Wisły” (2016).



Rys. 4. Położenie obszaru opracowania na tle mapy jednolitych części wód podziemnych i GZWP (<http://www.psh.gov.pl>)

Tabela 2. Jednolita część wód podziemnych PLGW200011 - stan wód i cele środowiskowe.

PLGW200011 nr 11	
Prowadzenie monitoringu	monitorowana
Stan ilościowy	dobry
Stan chemiczny	dobry
Ocena ryzyka nieosiągnięcia celu środowiskowego	niezagrożona

Źródło: „Plan gospodarowania wodami na obszarze dorzecza Wisły” (2016).

Gleby

Powierzchniowo na obszarze projektu „Planu ...” przeważają gleby brunatne wylugowane i brunatne kwaśne, wykształcone z glin i piasków gliniastych z udziałem gleb torfowych, torfowo-mułowych, wykształconych w dnach dolin rzecznych i zagłębień wytopiskowych.

Szata roślinna

Na obszarze projektu „Planu ...” dominuje rolnicze użytkowanie terenu.

Szatę roślinną obszaru opracowania tworzą przede wszystkim (rys. 5):

- agrocenozy gruntów ornych;
- leśny oraz zbiorowiska semileśne, w tym porastające tereny hydrogeniczne nadwodne;
- śródpolne zadrzewienia i zakrzewienia oraz pojedyncze drzewa;
- szpalery i aleje drzew wzdłuż dróg;
- roślinność ruderalna na terenach zainwestowania osadniczego;
- przydomowe sady i ogrody.

Zbiorowiska leśne pełnią istotne funkcje fizjotaktyczne, ekologiczne i krajobrazowe.

Najważniejsze funkcje fizjotaktyczne to:

- hydrologiczna (wzrost retencji, ograniczenie spływu, wyrównanie stanów wód);
- glebotwórcza i gleboochronna (dostawa materii organicznej, ochrona przed erozją);
- klimatotwórcza (specyficzne warunki klimatyczne wnętrza lasu i jego otoczenia);
- higieniczna (pochłanianie zanieczyszczeń atmosferycznych, dźwiękochłonność, ograniczenie spływu zanieczyszczeń do wód powierzchniowych).

Funkcja ekologiczna lasów polega przede wszystkim na tworzeniu wartościowych nisz ekologicznych dla wielu gatunków zwierząt oraz na stymulowaniu migracji roślin i zwierząt w różnych skalach przestrzennych. Funkcja krajobrazowa natomiast wynika ze znaczenia zbiorowisk leśnych dla kształtowania fizjonomii terenu. Część lasów na obszarze opracowania posiada status lasów wodochronnych.

Wartość przyrodnicza ekosystemów hydrogenicznych wynika z ich znaczenia dla różnicowania środowiska przyrodniczego w sensie materialnym oraz z ich roli w funkcjonowaniu środowiska, zwłaszcza w zakresie obiegu wody i procesów życiowych. Spośród występujących zbiorowisk najistotniejsze znaczenie dla funkcjonowania środowiska posiadają zespoły torfowisk, szeregu podmokłych łąk i pastwisk oraz zbiorowisk szuwarowych. Łąki i pastwiska reprezentowane są przez zbiorowiska roślinne łąk mokrych, wilgotnych i świeżych. Zajmują z reguły powierzchnie wzdłuż cieków i zbiorników lub lokalnych zagłębień na wierzchołkach wysoczyzny morenowej, wzdłuż brzegów oczek wodnych. Zbiorowiska szuwarowe wykształciły się głównie w obniżeniach terenu, na siedliskach eutroficznych, o wysokim, chociaż często zmienionym poziomie wód gruntowych.



Fot. 3. Centralna część obszaru projektu „Planu ...” w głębi zabudowania wsi Warblino



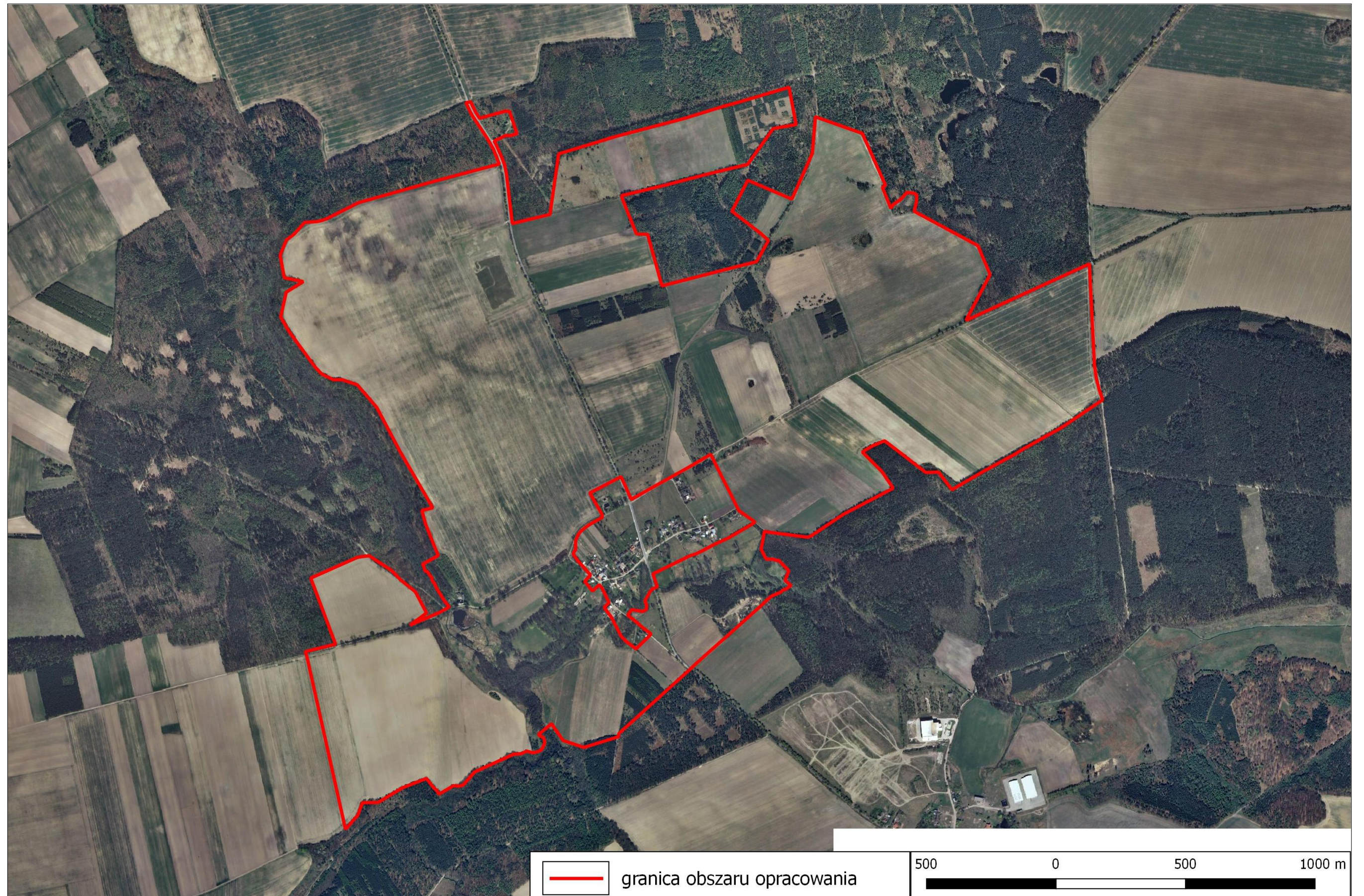
Fot. 4. Wschodnia część obszaru projektu „Planu ...”.



Fot. 5. Północno-zachodnia część obszaru projektu „Planu ...”.



Fot. 6. Północno-zachodnia część obszaru projektu „Planu ...”.



Rys. 5. Obszar opracowania na tle ortofotomapy. Źródło: geoportal.gov.pl.

Fauna

Ze względu na uwarunkowania siedliskowe i sąsiedztwo dużych terenów leśnych możliwe jest występowanie na obszarze projektu „Planu ...” gatunków płazów, ptaków (lęgowych, żerujących i przelotnych) oraz ssaków, zarówno terenów otwartych jak i leśnych.

Dostępne informacje na temat składu gatunkowego fauny otoczenia obszaru projektu „Planu ...” dotyczą głównie obszarów objętych formami ochrony przyrody, tj. Słowińskiego Parku Narodowego, rezerwatów przyrody, obszarów Natura 2000.

Wg „Aktualizacji programu ochrony środowiska dla gminy Głównyca na lata 2015-2018 z perspektywą na lata 2019-2022”:

Charakterystyczne dla gminy Głównyca jest obecność licznych gatunków fauny związanej z obecnością terenów podmokłych głównie łąk oraz bliskiego sąsiedztwa Słowińskiego Parku Narodowego. Na terenach podmokłych, zagłębieniach terenu, oczkach wodnych, zadrzewieniach, wilgotne obrzeża cieków oraz rowów melioracyjnych można spotkać m.in.:

- żaby: wodna, jeziorkowa, moczarowa, śmieszka,
- ropuchy: paskówka, szara,
- grzebiuszka ziemna,
- traszka zwyczajna i grzebienista.

W rzekach gminy występują ryby łososiowate m.in., pstrąg potokowy i tęczowy, troć wędrowną i losoś szlachetny. W północno-wschodniej części gminy (dolina Łeby pod Cecenowem) są cennym żerowiskiem dla największej kolonii lęgowej bociana białego. Rozległe łąki stanowią również miejsce masowej koncentracji jesienno-zimowej żurawia związanej z migracją tego gatunku. Z roku na rok populacja żurawia wzrasta, powodując w okresie wiosenno-letnim szkody w uprawach. Obszary łąk są doskonałymi terenami łowieckimi dla ptaków drapieżnych:

- kania rdzawa,
- kania czarna,
- orlik krzykliwy,
- błotniak łąkowy.

Na terenie obszarów leśnych w północnej i północno – wschodniej części gminy bytują:

- jelenie,
- dziki,
- sarny,
- kuny,
- borsuki,
- bobry,
- zające szaraki,
- jeże,
- piżmaki (rejon Jeziora Łebsko).

3.2. Procesy i powiązania przyrodnicze

Spośród procesów przyrodniczych najistotniejsze znaczenie w aspekcie zagospodarowania przestrzennego terenu mają procesy geodynamiczne, hydrologiczne i ekologiczne.

Ze względu na ukształtowanie terenu obszarów projektu „Planu ...” mogą występować tu przejawy stokowych procesów morfodynamicznych oraz procesy erozyjno-akumulacyjne w korytach cieków. Na pozostałych obszarach procesy morfodynamiczne mają małe znaczenie, ze względu na mniejsze deniwelacje terenów.

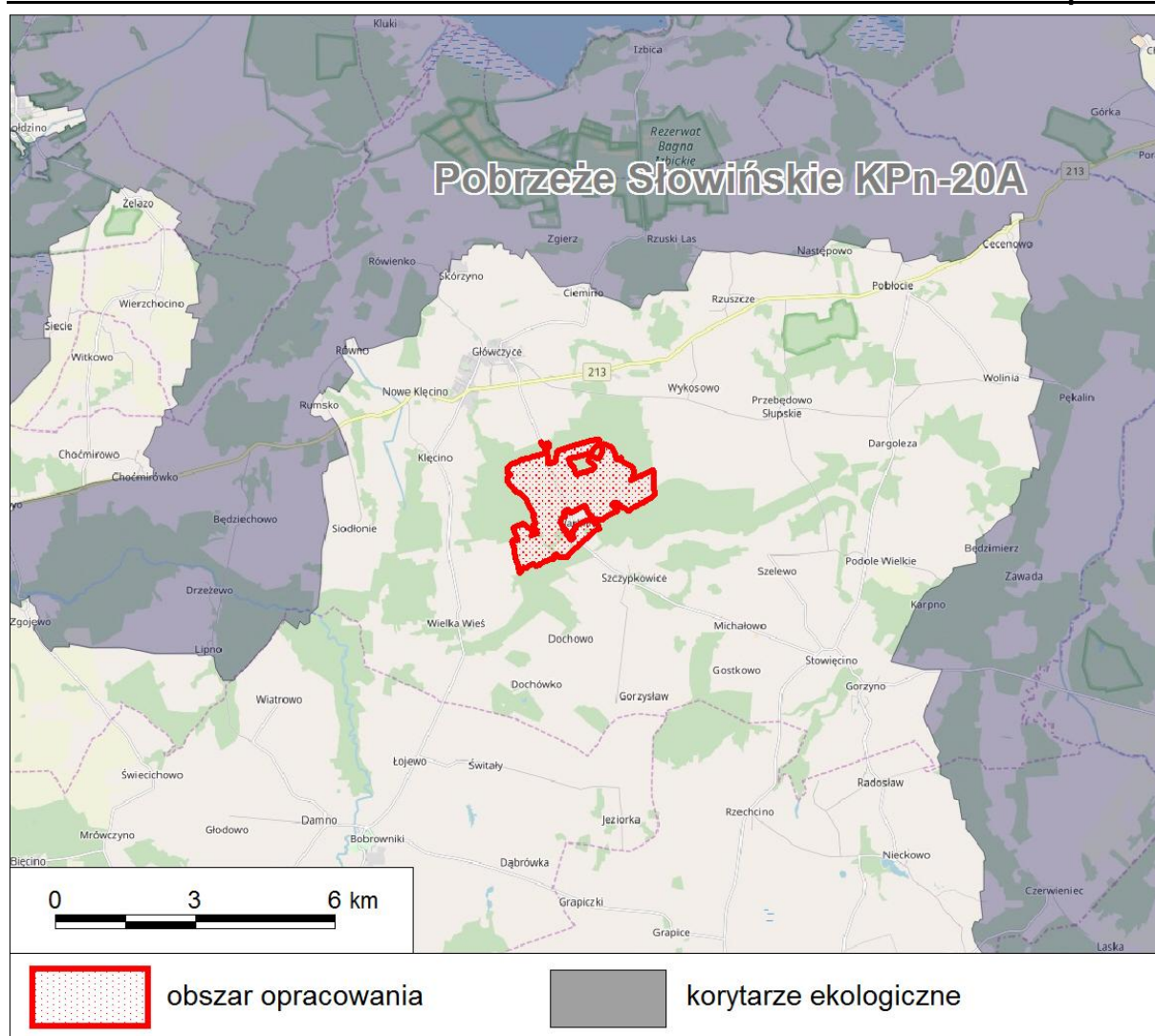
Na obszarach projektu „Planu ...” spośród ogniw obiegu wody występują opady atmosferyczne, infiltracja, odpływ powierzchniowy i podziemny i parowanie.

Spośród procesów ekologicznych występują m. in. rozwój ekosystemów leśnych, ograniczony przez zabiegi gospodarki leśnej, sukcesja roślinności leśnej w strefach ekotonowych lasów, sukcesja roślinności ruderalnej na terenach osadniczych i infrastruktury komunikacyjnej, przemieszczenia fauny itd.

Korytarze ekologiczne

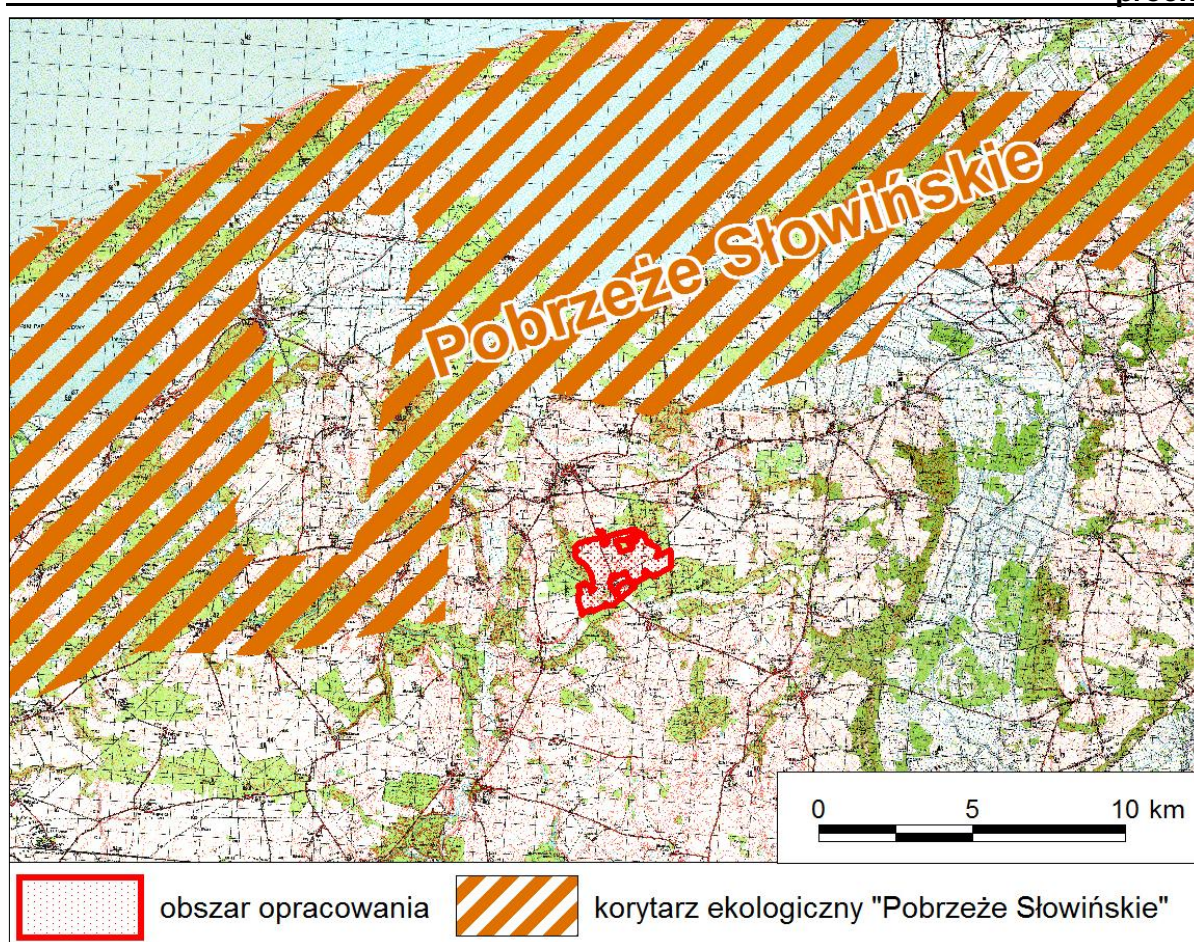
Zgodnie z Ustawą dnia 16 kwietnia 2004 r. o ochronie przyrody (t. j. Dz. U. 2018, poz. 1614 ze zm. art.5, p.2) (...) *korytarz ekologiczny to obszar umożliwiający migrację roślin, zwierząt lub grzybów.*

„Projekt korytarzy ekologicznych łączących Europejską Sieć Ekologiczną Natura 2000 w Polsce” (Jędrzejewski i in. 2011) – koncepcja dostępna na www.korytarze.pl), uwzględnia oprócz korytarzy istotnych dla dużych ssaków leśnych także spójność siedlisk leśnych i wodno-błotnych. Podstawowym celem opracowania mapy korytarzy było stworzenie praktycznego narzędzia dla ochrony siedlisk i gatunków zagrożonych fragmentacją środowiska, wykorzystywanego w planowaniu przestrzennym i projektowaniu inwestycji liniowych. Według tej koncepcji obszar opracowania położony jest poza zasięgiem korytarzy ekologicznych, najbliższy Pobrzeże Słowińskie KPn-20A znajduje się w minimalnej odległości ok. 2,8 km (rys. 6).



Rys. 6. Koncepcja korytarzy ekologicznych wg Jędrzejewskiego i in. 2011 - www.korytarze.pl

Według informacji zamieszczonych na stronie geoserwisu, prowadzonego przez GDOŚ (<http://geoserwis.gdos.gov.pl>) w ramach projektu złożonego do Narodowego Funduszu Ochrony Środowiska i Gospodarki Wodnej pn. „Ochrona różnorodności biologicznej poprzez wdrożenie sieci lądowych korytarzy ekologicznych na terenie Polski”) realizowane są prace dotyczące m.in. weryfikacji stanu zachowania korytarzy ekologicznych i aktualizacji przebiegu ich granic. Wg tej koncepcji (stan na czerwiec 2019 r.) obszar opracowania położony jest poza zasięgiem korytarzy ekologicznych w minimalnej odległości ok. 3,8 km od korytarza Pobrzeże Słowińskie (rys. 7).



Rys. 7. Koncepcja korytarzy ekologicznych wg <http://geoserwis.gdos.gov.pl>

W opracowaniu „Koncepcja sieci ekologicznej województwa pomorskiego dla potrzeb planowania przestrzennego” (Bezubik i in. 2014), zaktualizowano i uszczegółowiono korytarze ekologiczne na terenie województwa pomorskiego dla potrzeb „Planu zagospodarowania przestrzennego województwa pomorskiego 2030” (2016) oraz w celu stworzenia podstaw do optymalizacji systemu obszarów chronionych w województwie. Według tej koncepcji na pograniczu południowej części obszaru opracowania przebiega subregionalny korytarz ekologiczny (rys. 8).



Rys. 8. Położenie obszaru opracowania na tle korytarzy i płatów ekologicznych w województwie pomorskim (Źródło: Bezubik i in. 2014 oraz „Plan zagospodarowania przestrzennego woj. pomorskiego” 2016).

3.3. Walory zasobowo-użytkowe środowiska

Potencjał transurbacyjny

Najkorzystniejsze warunki dla zabudowy występują w obrębie wierzchołki wysoczyzny morenowej i na stokach o łagodnym nachyleniu, gdzie znajdują się grunty nośne (głównie gliny, piaski) i korzystne warunki biotopoklimatyczne. Rozwój zainwestowania w obrębie wysoczyzny morenowej jest utrudniony na obszarach o nachyleniu powyżej 10° oraz w podmokłych zagłębieniach terenu.

Dodatkowe ograniczenia i uwarunkowania wprowadzają m.in.:

- charakter sąsiedztwa, np. sąsiedztwo zabudowy mieszkaniowej jednorodzinnej i usług chronionych akustycznie;
- występowanie struktur przyrodniczych tworzących osnovę ekologiczną obszaru i predysponowanych do wzmocnienia osnovy – (korytarze ekologiczne, lasy, zbiorowiska semileśne, istniejące zadrzewienia, zakrzewienia, aleje i szpalery drzew, zbiorniki wodne, ciek, tereny hydrogeniczne);
- obecność obiektów uciążliwych dla środowiska i zdrowia ludzi np. ciągów komunikacyjnych o dużym natężeniu ruchu.

Ochrona gleb

Na obszarze opracowania występują następujące kompleksy rolniczej przydatności gleb:

- 2 – pszenno-dobry
- 3 – pszenno-wadliwy
- 4 – żytni bardzo dobry (pszenno-żytni);
- 5 – żytni dobry;
- 6 – żytni słaby;
- 9 – zbożowo-pastewny słaby.

Gleby na obszarze projektu „Planu ...” należą w większości do III, IV i V klasy bonitacyjnej.

Zgodnie z Ustawą z dnia 03 lutego 1995 r. o ochronie gruntów rolnych i leśnych (Dz. U. 2017, poz. 1161 ze zm.):

Art. 7.

1. *Przeznaczenia gruntów rolnych i leśnych na cele nierolnicze i nieleśne wymagające zgody, o której mowa w ust. 2, dokonuje się w miejscowym planie zagospodarowania przestrzennego, sporządzanym w trybie określonym w przepisach o planowaniu i zagospodarowaniu przestrzennym.*

2. *Przeznaczenie na cele nierolnicze i nieleśne:*

- 1) *gruntów rolnych stanowiących użytki rolne klas I-III, jeżeli ich zwarty obszar projektowany do takiego przeznaczenia przekracza 0,5 ha – wymaga uzyskania zgody Ministra Rolnictwa i Gospodarki Żywnościowej;*
- 2) *gruntów leśnych stanowiących własność Skarbu Państwa – wymaga uzyskania zgody Ministra Ochrony Środowiska Zasobów Naturalnych i Leśnictwa [obecnie Ministra Środowiska] lub upoważnionej przez niego osoby;*
- 3) *skreślony,*
- 4) *skreślony,*
- 5) *pozostałych gruntów leśnych*

wymaga uzyskania zgody marszałka województwa wyrażonej po uzyskaniu opinii izby rolniczej.”

Ochrona lasów

Lasy na terenie obszaru opracowania, należące do Skarbu Państwa, administrowane są przez Nadleśnictwo Damnica przy Regionalnej Dyrekcji Lasów Państwowych w Szczecinku. Część lasów posiada status lasów wodochronnych.

Ochronę lasów reguluje Ustawa z dnia 28.09.1991 r. o lasach (t.j. Dz. U. 2018 poz. 2129 ze zm.).

Ochrona zasobów wody

W przypadku wód podziemnych największe znaczenie z punktu widzenia potrzeb gospodarczych i komunalnych ma czwartorzędowe piętro wodonośne. Zlokalizowane na terenie gminy Główny ujęcia wód podziemnych czerpią wodę z piętra czwartorzędowego. Wg Zmiany Studium (2012) na obszarze opracowania nie znajdują się ujęcia wód podziemnych, natomiast część obszaru opracowania znajduje się w „obszarze zbiorowego zaopatrzenia w wodę”.

Zgodnie z Ustawą Prawo wodne z dnia 18 lipca 2001 r. (t. j.: Dz. U. 2018, poz. 2268 ze zm.) w obrębie terenów ochrony bezpośredniej należy:

- 1) *odprowadzać wody opadowe w sposób uniemożliwiający przedostawanie się ich do urządzeń służących do poboru wody;*
- 2) *zagospodarować teren zielenią;*
- 3) *odprowadzać poza granicę terenu ochrony bezpośredniej ścieki z urządzeń sanitarnych, przeznaczonych do użytku osób zatrudnionych przy obsłudze urządzeń służących do poboru wody;*
- 4) *ograniczyć do niezbędnych potrzeb przebywanie osób niezatrudnionych przy obsłudze urządzeń służących do poboru wody.*

Obszar opracowania położony jest poza zasięgiem głównych zbiorników wód podziemnych (GZWP), wyznaczonych na terenie całego kraju. Najbliższy zbiornik wód podziemnych, GZWP nr 115 „Zbiornik międzymorenowy Łupawa”, znajduje się w odległości ok. 0,5 km od obszaru opracowania.

Ochrona zasobów surowców

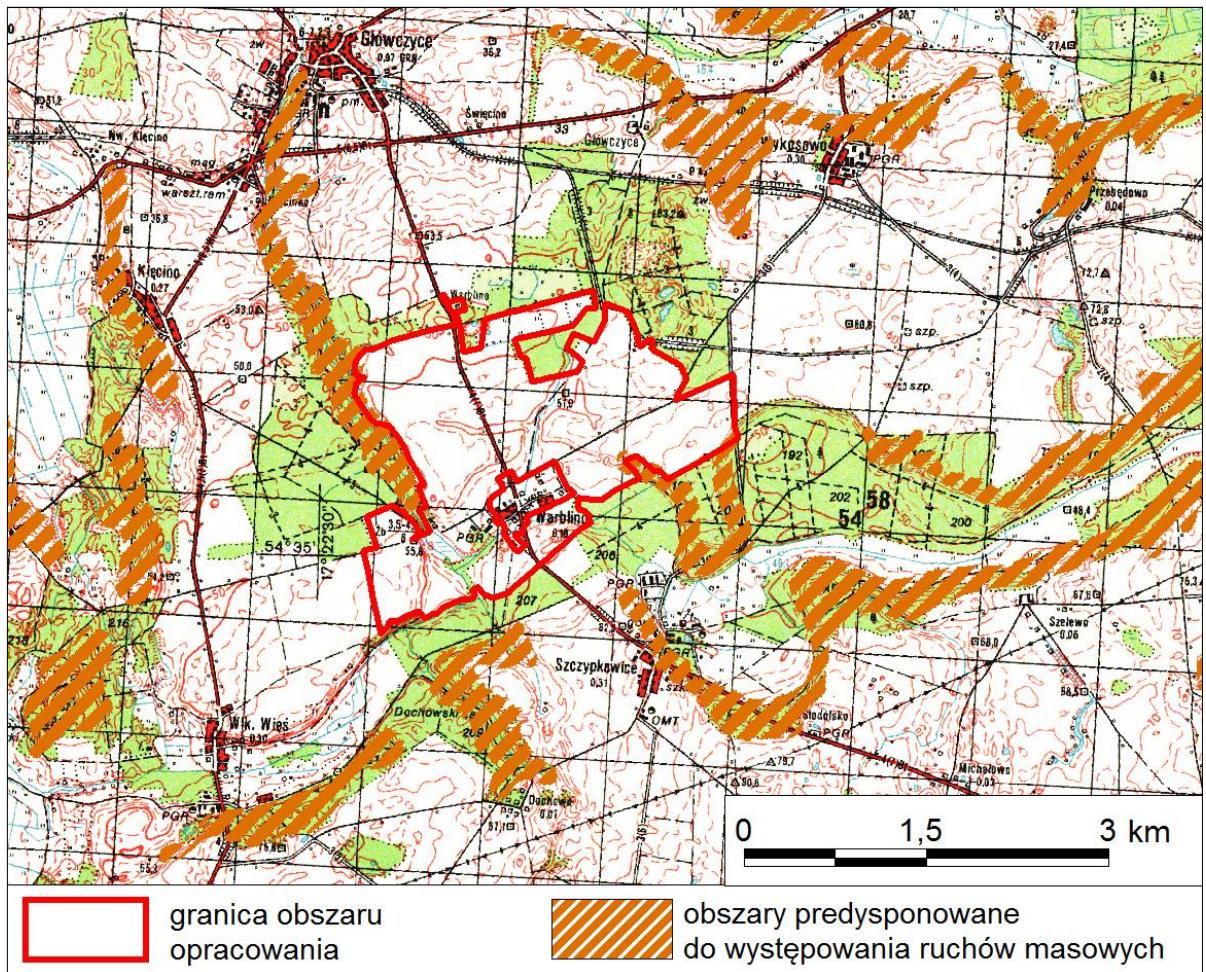
Według danych Państwowego Instytutu Geologicznego – baza MIDAS, oraz „Bilansu zasobów kopalin i wód podziemnych w Polsce wg stanu na 31.12.2018 r.” w granicach obszaru opracowania nie występują udokumentowane złoża surowców mineralnych.

3.4. Zagrożenia przyrodnicze

Na obszarze projektu „Planu ...” nie występuje **zagrożenie powodziowe**. Możliwe są podtopienia w okolicach doliny Głównyckiego Strumyka oraz lokalnych zagłębień bezodpływowych.

Zagrożenie ruchami masowymi ziemi - wg informacji zawartych w centralnej bazie osuwisk i terenów zagrożonych ruchami masowymi ziemi „System Osłony

Przeciwośuwiskowej” – SOPO (<http://geoportal.pgi.gov.pl>)³ na obszarze projektu „Planu ...” występują tereny predysponowane do występowania ruchów masowych, w przede wszystkim w miejscach, gdzie doliny rzek rozcinają wysoczyznę morenową (rys. 9).



Rys. 9. Obszar opracowania na tle obszarów predysponowanych do wystąpienia ruchów masowych (źródło: <http://geoportal.pgi.gov.pl>)

Tak jak w całej Polsce, na obszarze opracowania występuje zagrożenie ekstremalnymi stanami pogody – zagrożenie to wzrasta w związku z globalnymi zmianami klimatu.

Ekstremalne stany pogodowe

Powszechnym zagrożeniem w warunkach środowiska przyrodniczego Polski są ekstremalne stany pogodowe, jak bardzo silne wiatry, długotrwałe, intensywne opady deszczu lub śniegu. Zagrożenie ekstremalnymi stanami pogodowymi będzie wzrastać zgodnie z prognozą zmian klimatu (SPA 2020 – zob. rozdz. 6). Zapobieganie ekstremalnym stanom pogodowym jest niemożliwe, natomiast możliwe jest ograniczanie ich skutków.

³ Państwowy Instytut Geologiczny, we współpracy z innymi instytucjami realizuje ogólnopolski projekt „System ochrony przeciwośuwiskowej” (SOPO). Jego podstawowym celem jest m.in. rozpoznanie, udokumentowanie i zaznaczenie na mapie w skali 1 : 10 000 wszystkich osuwisk oraz terenów potencjalnie zagrożonych ruchami masowymi w Polsce. Obecnie w trakcie realizacji jest II etap projektu (spośród zaplanowanych III etapów).

3.5. Potencjalne zmiany stanu środowiska w przypadku braku realizacji projektów Planu ...”

Projekt „Planu ...” ma na celu *ustalenie zasad zabudowy i zagospodarowania dla obszarów miejscowości w granicach urbanizacji wyznaczonych w Studium oraz ustalenie zakazu zabudowy dla obszarów, dla których gmina planuje ograniczenie lokalizacji inwestycji chowu i hodowli zwierząt, w szczególności zaliczanych do przedsięwzięć mogących zawsze znacząco oddziaływać na środowisko.*

Brak realizacji ustaleń projektu „Planu...” może spowodować niekorzystne skutki środowiskowe w zakresie skumulowanego oddziaływania różnych form zagospodarowania i użytkowania przestrzeni, nieskoordynowanych przez miejscowy plan zagospodarowania przestrzennego, a realizowanych na podstawie jednostkowych decyzji o warunkach zabudowy. Brak uregulowania miejscowym planem zagospodarowania przestrzennego może skutkować powstawaniem chaotycznej zabudowy i dewaloryzację krajobrazu.

Brak realizacji ustaleń projektu „Planu...” może spowodować powstaniem obiektów z zakresu chowu i hodowli zwierząt, których negatywne oddziaływanie na stan środowiska przedstawiono w „Prognozie...” w rozdz. 7.

4. ANALIZA ISTNIEJĄCYCH PROBLEMÓW OCHRONY ŚRODOWISKA ISTOTNYCH Z PUNKTU WIDZENIA REALIZACJI PROJEKTÓW „PLANÓW ...”, W SZCZEGÓLNOŚCI NA OBSZARACH FORM OCHRONY PRZYRODY

4.1. Źródła i stan antropizacji środowiska przyrodniczego

Główne przejawy antropizacji środowiska przyrodniczego na obszarze projektu „Planu ...” i w jego sąsiedztwie to :

- osadnictwo wiejskie wsi Warblino – źródła zanieczyszczeń do atmosfery ścieków komunalnych i gospodarczych oraz odpadów komunalnych i gospodarczych;
- drogi - komunikacja samochodowa jako źródło zanieczyszczeń atmosfery i hałasu;
- gospodarka leśna w granicach i w sąsiedztwie obszaru projektu „Planu ...”;
- tereny użytkowania rolniczego w granicach i w sąsiedztwie obszaru „Planu ...”.

Warunki aerosanitarne

Główne źródła zanieczyszczenia atmosfery w rejonie obszarów projektu „Planu ...” stanowią:

- źródła ciepła - kotłownie zabudowy mieszkaniowej, usługowej, produkcyjnej i zagrodowej – uciążliwości występujące głównie w okresie grzewczym;
- komunikacja samochodowa - emisja liniowa z ciągów komunikacji samochodowej.

Jednym z największych źródeł zanieczyszczeń atmosfery w gminie Główny (w tym na obszarze projektu „Planu ...”) jest tzw. „emisja niska”, pochodząca z lokalnych i indywidualnych źródeł energii cieplnej. Paleniska indywidualne stanowią najliczniejsze, zróżnicowane technologicznie i paliwowo „paleniska”, w znacznym stopniu tradycyjnie wykorzystujących węgiel i drewno.

Źródłem zanieczyszczenia powietrza atmosferycznego o wzrastającym znaczeniu jest komunikacja samochodowa. Rozkład i natężenie zanieczyszczeń związany jest przede wszystkim z przebiegiem tras komunikacyjnych. Wielkość wpływu na środowisko komunikacji samochodowej w zakresie zanieczyszczenia powietrza atmosferycznego uwarunkowana jest natężeniem ruchu pojazdów.

Stan czystości powietrza atmosferycznego w gminach województwa pomorskiego, badany jest przez Wojewódzki Inspektorat Ochrony Środowiska w Gdańsku. Począwszy od 2010 r. ocena jakości powietrza dokonywana jest w podziale na nowy układ stref (ilość stref w województwie pomorskim ograniczyła się do dwóch tj. strefy aglomeracji trójmiejskiej oraz w pozostałej części województwa, strefy pomorskiej). Strefa pomorska wg „Rocznej oceny jakości powietrza w województwie pomorskim (Raport za 2017 r. (2018) - www.wios.gda.pl) została oceniona następująco:

- klasyfikacja z uwzględnieniem parametrów kryterialnych pod kątem ochrony zdrowia – klasy A dla poszczególnych zanieczyszczeń na obszarze strefy, z wyjątkiem niedotrzymanych poziomów dopuszczalnych dla pyłu PM10, niedotrzymanych

poziomów docelowych dla benzo(a)pirenu zawartego w pyłe PM10 i dla ozonu w przypadku celów długoterminowych;

- klasyfikacja stref z uwzględnieniem parametrów kryterialnych pod kątem ochrony roślin – klasa A i zagrożone poziomy celów długoterminowych dla ozonu.

Hałas

Hałas i wibracje stanowią specyficzne formy uciążliwości antropogenicznych dla środowiska, wpływając przede wszystkim na warunki życia ludności i funkcjonowanie organizmów zwierzęcych. Źródła hałasu związane są przede wszystkim ze skupiskami ludności i formami jej działalności gospodarczej.

W rejonie obszaru projektów „Planu ...” wyróżnić można następujące, główne typy uciążliwości akustycznej:

- hałas komunikacyjny – z dróg, w tym krajowej oraz wojewódzkiej;
- hałas na terenach zainwestowania osadniczego wsi, w tym związany z zainwestowaniem rekreacyjnym;
- hałas związany z działalnością maszyn leśnych i rolniczych na obszarach projektów Planów i w ich otoczeniu (okresowo).

Dopuszczalne poziomy hałasu w środowisku reguluje Rozporządzenie Ministra Środowiska z dnia 14 czerwca 2007 r. w sprawie dopuszczalnych poziomów hałasu w środowisku (t. j. Dz. U. 2014, poz. 112).

Pole elektromagnetyczne

Na obszarze projektu „Planów ...” nie występują obiekty stanowiące istotne źródła niejonizującego pola elektromagnetycznego, w tym napowietrzne linie elektroenergetyczne wysokich i najwyższych napięć oraz stacje elektroenergetyczne wysokich napięć.

Linie elektroenergetyczne średnich i niższych napięć na stanowią nie stanowią istotnego źródła pola elektromagnetycznego szkodliwego dla ludzi.

Stan zanieczyszczenia wód i przekształcenia jej obiegu

Stan czystości wód powierzchniowych oceniany jest okresowo w oparciu o pomiary kontrolne realizowane w ramach monitoringu środowiska dla wód powierzchniowych płynących (sieć podstawowa i regionalna) oraz zbiorników zaporowych (sieć regionalna) wykonywanych przez Wojewódzkie Inspektoraty Ochrony Środowiska.

Obiekty hydrograficzne obszaru projektu „Planu...” nie były badane przez Wojewódzki Inspektorat Ochrony Środowiska w Gdańsku.

Stan JZWp i JCWPd podano odpowiednio w tabelach i

Przekształcenia litosfery

Do podstawowych przejawów przekształceń litosfery w obrębie obszaru projektu „Planu ...” i w jego sąsiedztwie należą:

- skutki rolniczego użytkowania ziemi – intensyfikacja procesów erozyjnych, szczególnie w obrębie zboczy dolinnych, prowadząca do degradacji gleb; z gospodarką rolną związana jest również degradacja gleb w wyniku nadmiernego osuszania terenów

rolniczych oraz przekształceń fizyko-chemicznych gleb (m.in. związanych ze stosowaniem nawozów sztucznych i środków ochrony roślin);

- zniszczenia geomechaniczne spowodowane realizacją liniowych elementów infrastruktury technicznej (tereny komunikacyjne, gazociąg wysokiego ciśnienia);
- przekształcenia w obrębie i w sąsiedztwie wsi, związane z lokalizacją na tych terenach zabudowy.

Gospodarka odpadami

Wg „Planu gospodarki odpadami dla Województwa Pomorskiego 2022” (2016) gmina Głównyca położona jest w Regionie Zachodnim gospodarki odpadami.

Na terenie regionu Zachodniego funkcjonują dwie duże regionalne instalacje do przetwarzania odpadów komunalnych (RIPOK Bierkowo oraz RIPOK Sierzno), które zapewniają mechaniczno-biologiczne przetwarzanie odpadów komunalnych, zagospodarowanie odpadów zielonych i innych bioodpadów oraz składowanie pozostałości po mechaniczno-biologicznym przetwarzaniu oraz sortowaniu odpadów komunalnych. Dodatkowo, RIPOK Wodociągi Słupsk prowadzi działalność w zakresie zagospodarowania odpadów zielonych i innych odpadów ulegających biodegradacji.

W regionie Zachodnim nie wyznaczono instalacji zastępczych do obsługi regionu, gdyż moce przerobowe funkcjonujących RIPOK są wystarczające do przyjęcia i przetworzenia wytwarzanych na terenie tego regionu zmieszanych odpadów komunalnych, selektywnie zebranych odpadów komunalnych oraz odpadów zielonych i innych bioodpadów. („Plan Gospodarki Odpadami dla Województwa Pomorskiego 2022” 2016)

Obiekty stwarzające zagrożenie wystąpienia poważnych awarii

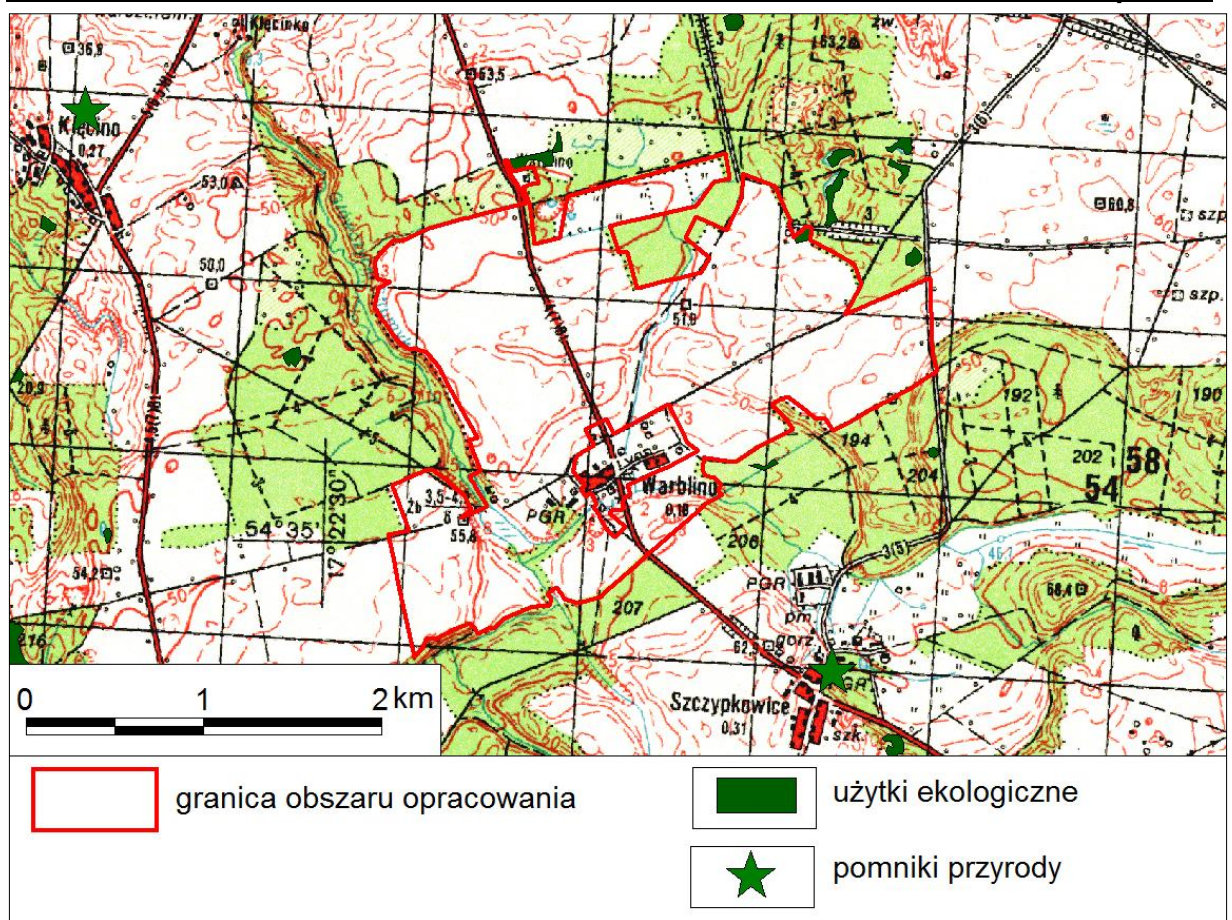
Na obszarach projektu „Planu ...” oraz w jego sąsiedztwie nie znajdują się:

- zakłady o zwiększonym ryzyku wystąpienia poważnej awarii przemysłowej;
- zakłady o dużym ryzyku;

w rozumieniu Rozporządzenia Ministra Rozwoju z dnia 29 stycznia 2016 r. w sprawie rodzajów i ilości znajdujących się w zakładzie substancji niebezpiecznych, decydujących o zaliczeniu zakładu do zakładu o zwiększonym lub dużym ryzyku wystąpienia poważnej awarii przemysłowej (Dz. U. 2016, poz. 138). Nie występują tu zakłady przetwarzające, wytwarzające lub magazynujące substancje niebezpieczne.

4.2. Problemy ochrony przyrody

Na obszarze projektu „Planu ...” w jego północno-wschodniej części ustanowiono niewielki **użytek ekologiczny** – pozostałe występują w otoczeniu na terenie leśnym (rys. 10). Na jego obszarze obowiązuje uchwała Nr 30/383/98 Rady Gminy w Głównycach z dnia 20 kwietnia 1998 r. w sprawie uznania za użytki ekologiczne terenów Nadleśnictwa Damnica położonych w gminie Głównyca.



Rys. 10. Użytki ekologiczne i najbliższe pomniki przyrody w rejonie obszaru opracowania.

Zgodnie z ustawą z dnia 16 kwietnia 2004 r. o ochronie przyrody (t. j. Dz. U. 2018, poz. 1614 ze zm.):

Art. 45. 1. W stosunku do pomnika przyrody, stanowiska dokumentacyjnego, **użytku ekologicznego** lub zespołu przyrodniczo-krajobrazowego mogą być wprowadzone następujące zakazy:

- 1) niszczenia, uszkodzenia lub przekształcania obiektu lub obszaru;
- 2) wykonywania prac ziemnych trwale zniekształcających rzeźbę terenu, z wyjątkiem prac związanych z zabezpieczeniem przeciwszstormowym lub przeciwpowodziowym albo budową, odbudową, utrzymywaniem, remontem lub naprawą urządzeń wodnych;
- 3) uszkodzenia i zanieczyszczenia gleby;
- 4) dokonywania zmian stosunków wodnych, jeżeli zmiany te nie służą ochronie przyrody albo racjonalnej gospodarce rolnej, leśnej, wodnej lub rybackiej;
- 5) likwidowania, zasypywania i przekształcania naturalnych zbiorników wodnych, starorzeczy oraz obszarów wodno--błotnych;
- 6) wylewania gnojowicy, z wyjątkiem nawożenia użytkowanych gruntów rolnych;
- 7) zmiany sposobu użytkowania ziemi;

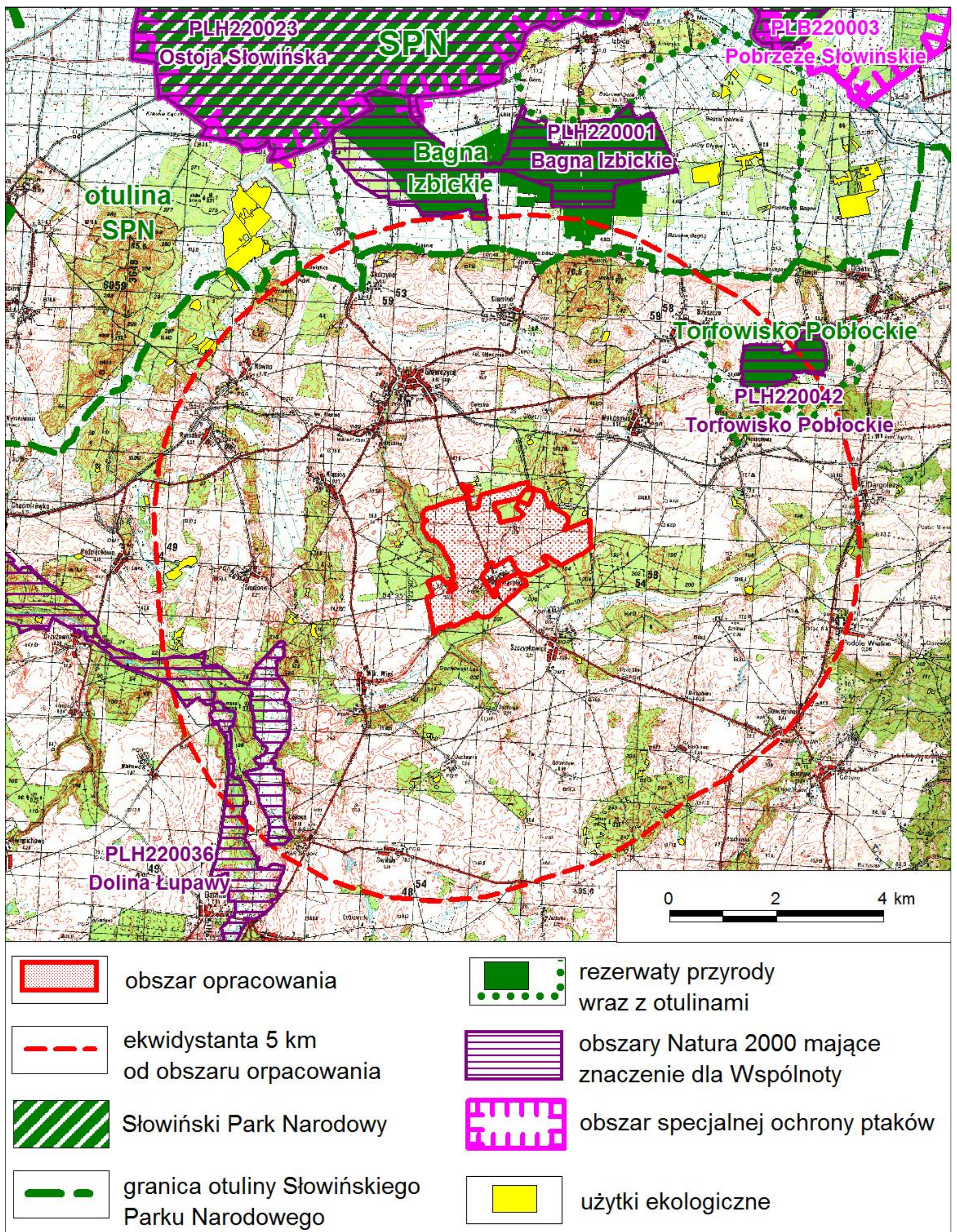
- 8) wydobywania do celów gospodarczych skał, w tym torfu, oraz skamieniałości, w tym kopalnych szczątków roślin i zwierząt, a także minerałów i bursztynu;
- 9) umyślnego zabijania dziko występujących zwierząt, niszczenia nor, legowisk zwierzęcych oraz tarlisk i złożonej ikry, z wyjątkiem amatorskiego połowu ryb oraz wykonywania czynności związanych z racjonalną gospodarką rolną, leśną, rybacką i łowiecką;
- 10) zbioru, niszczenia, uszkodzenia roślin i grzybów na obszarach użytków ekologicznych, utworzonych w celu ochrony stanowisk, siedlisk lub ostoi roślin i grzybów chronionych;
- 11) umieszczania tablic reklamowych.

2. Zakazy, o których mowa w ust. 1, nie dotyczą:

- 1) prac wykonywanych na potrzeby ochrony przyrody po uzgodnieniu z organem ustanawiającym daną formę ochrony przyrody;
- 2) realizacji inwestycji celu publicznego w przypadku braku rozwiązań alternatywnych, po uzgodnieniu z organem ustanawiającym daną formę ochrony przyrody;
- 3) zadań z zakresu obronności kraju w przypadku zagrożenia bezpieczeństwa państwa;
- 4) likwidowania nagłych zagrożeń bezpieczeństwa powszechnego i prowadzenia akcji ratowniczych.

W otoczeniu obszaru opracowania (rys. 11.) znajdują się następujące formy ochrony przyrody w rozumieniu ustawy o ochronie przyrody (t. j. Dz. U. 2018, poz. 1614 ze zm.):

- **rezerwaty przyrody:**
 - „**Torfowisko Pobłockie**” – w minimalnej odległości ok. 3,8 km na północny wschód od obszaru opracowania;
 - „**Bagna Izbickie**” – w minimalnej odległości ok. 4,6 km na północ od obszaru opracowania;
- **Słowiński Park Narodowy** w minimalnej odległości ok. 7 km na północ od obszaru opracowania; otulina SPN w minimalnej odległości ok. 4 km;
- **obszar Natura 2000 specjalny obszar ochrony ptaków „Pobrzeże Słowińskie” PLB220003** – w minimalnej odległości ok. 7 km na północ od obszaru opracowania;
- **obszary Natura 2000 mające znaczenie dla Wspólnoty:**
 - **Dolina Łupawy PLH220036** w minimalnej odległości ok. 2,8 km na południowy zachód od obszaru opracowania;
 - **Torfowisko Połockie PLH220042** w minimalnej odległości ok. 3,8 km na północny wschód od obszaru opracowania;
 - **Bagna Izbickie PLH220001** w minimalnej odległości ok. 5 km na południowy zachód od obszaru opracowania;
- **użytki ekologiczne** – w bliskim sąsiedztwie na północny wschód (rys. 10);
- **pomniki przyrody.**



Rys. 11. Formy ochrony przyrody w otoczeniu obszaru opracowania.

W ustawie z dnia 16 kwietnia 2004 r. o ochronie przyrody (t. j. Dz. U. 2018, poz. 1614 ze zm.) w odniesieniu do obszarów Natura 2000 zapisano m. in., że:

Art. 33.

1. Zabrania się, z zastrzeżeniem art. 34, podejmowania działań mogących, osobno lub w połączeniu z innymi działaniami, znacząco negatywnie oddziaływać na cele ochrony obszaru Natura 2000, w tym w szczególności:

- 1) pogorszyć stan siedlisk przyrodniczych lub siedlisk gatunków roślin i zwierząt, dla których ochrony wyznaczono obszar Natura 2000 lub*
- 2) wpłynąć negatywnie na gatunki, dla których ochrony został wyznaczony obszar Natura 2000, lub*
- 3) pogorszyć integralność obszaru Natura 2000 lub jego powiązania z innymi obszarami.*

Ochrona gatunkowa roślin, zwierząt i grzybów

Zgodnie z ustawą o ochronie przyrody (t. j. Dz. U. 2018, poz. 1614 ze zm.):

- 1. Ochrona gatunkowa obejmuje okazy gatunków oraz siedliska i ostoje roślin, zwierząt i grzybów.*
- 2. Ochrona gatunkowa ma na celu zapewnienie przetrwania i właściwego stanu ochrony dziko występujących na terenie kraju lub innych państw członkowskich Unii Europejskiej rzadkich, endemicznych, podatnych na zagrożenia i zagrożonych wyginięciem oraz objętych ochroną na podstawie przepisów umów międzynarodowych, których Rzeczpospolita Polska jest stroną, gatunków roślin, zwierząt i grzybów oraz ich siedlisk i ostoi, a także zachowanie różnorodności gatunkowej i genetycznej.*
- 3. W celu ochrony ostoi i stanowisk roślin lub grzybów objętych ochroną gatunkową lub ostoi, miejsc rozrodu i regularnego przebywania zwierząt objętych ochroną gatunkową mogą być ustalone strefy ochrony*

Szczegółowe przepisy w zakresie ochrony gatunkowej zawierają:

- Rozporządzenie Ministra Środowiska z dnia 9 października 2014 r. w sprawie ochrony gatunkowej roślin (Dz. U. 2014, poz. 1409);
- Rozporządzenie Ministra Środowiska z dnia 9 października 2014 r. w sprawie ochrony gatunkowej grzybów (Dz. U. 2014, poz. 1408);
- Rozporządzenie Ministra Środowiska z dnia 16 grudnia 2016 r. w sprawie ochrony gatunkowej zwierząt (Dz. U. 2016, poz. 2183).

5. UWARUNKOWANIA OCHRONY ŚRODOWISKA KULTUROWEGO, ZABYTEKÓW, DÓBR KULTURY WSPÓŁCZESNEJ I KRAJOBRAZU KULTUROWEGO

Na obszarze projektu „Planu ...” chronione jego ustaleniami są strefy ochrony konserwatorskiej stanowisk archeologicznych ujętych w wojewódzkiej ewidencji zabytków w tym:

- 1) częściowej ochrony stanowisk archeologicznych - WII o nr:
 - a) AZP 6-32/115 (cmentarzysko k. łużyckiej / archiwalne),
 - b) AZP 6-32/116 (cmentarzysko k. pomorskiej / archiwalne);
- 2) ograniczonej ochrony stanowisk archeologicznych - WIII o nr:
 - a) AZP 6-32/108 (śląd osadniczy o nieustalonej chronologii),
 - b) AZP 6-32/109 (śląd osadniczy / późne średniowiecze, nowożytność),
 - c) AZP 6-32/110 (śląd osadniczy / k. łużycka),
 - d) AZP 6-32/111 (śląd osadniczy / epoka kamienia),
 - e) AZP 6-32/112 (śląd osadniczy / nowożytność),
 - f) AZP 6-32/113 (śląd osadniczy / późne średniowiecze, nowożytność)
 - g) AZP 6-32/114 (śląd osadniczy / nowożytność).

W projekcie „Planu ...” ustalono następujące zasady ochrony obowiązujące w rejonie stref ochrony konserwatorskiej stanowisk archeologicznych:

- 1) *dla stref ochrony konserwatorskiej stanowisk archeologicznych wymienionych w ust. 1 pkt. 1 ustala się wymóg prowadzenia archeologicznych badań ratowniczych wyprzedzających inwestycję, na zasadach określonych przepisami odrębnymi z zakresu ochrony zabytków i opieki nad zabytkami dla budynków*
- 2) *dla stref ochrony konserwatorskiej stanowisk archeologicznych wymienionych w ust. 1 pkt. 2 ustala się wymóg prowadzenia archeologicznych badań interwencyjnych o charakterze nadzoru archeologicznego nad pracami ziemnymi realizowanego w trakcie procesu inwestycyjnego, na zasadach określonych przepisami odrębnymi z zakresu ochrony zabytków i opieki nad zabytkami*
2. *W przypadku, gdy podczas prowadzenia prac ziemnych dojdzie do przypadkowego odkrycia przedmiotu posiadającego cechy zabytku, zastosowanie mają przepisy odrębne z zakresu ochrony zabytków i opieki nad zabytkami*

6. ANALIZA CELÓW OCHRONY ŚRODOWISKA USTANOWIONYCH NA SZCZEBLU MIĘDZYNARODOWYM, WSPÓLNOTOWYM, KRAJOWYM I REGIONALNYM ISTOTNYCH Z PUNKTU WIDZENIA PROJEKTÓW PLANÓW

Poziom międzynarodowy

Instrumentem polityczno-strategicznym Unii Europejskiej w zakresie ochrony środowiska jest strategia „Europa 2020”, a polityka w dziedzinie środowiska ma być koordynowana w ramach inicjatywy przewodniej tej strategii „Europa efektywnie korzystająca z zasobów”. Strategia ta tworzy długookresowe ramy działania w wielu obszarach polityki, takich jak walka ze zmianami klimatu, energia, transport, przemysł, surowce, rolnictwo, rybołówstwo, ochrona różnorodności biologicznej oraz rozwój regionalny. Wdrożenie strategii ma zwiększyć pewność prowadzenia inwestycji i działalności innowacyjnej oraz zapewnić uwzględnienie kwestii efektywnego korzystania z zasobów w sposób zrównoważony we wszystkich dziedzinach polityki.

Szczegółowe rozwiązania formalno-prawne Unii Europejskiej zapisane są w dyrektywach UE, które z zasady muszą być wdrożone do porządku prawnego państw członkowskich (poprzez ustawy i rozporządzenia wykonawcze do nich) oraz w rozporządzeniach i decyzjach wydawanych przez instytucje Unii, które wiążą w całości i są bezpośrednio stosowane, przy czym rozporządzenia mają zasięg ogólny, a decyzje wskazują i wiążą jedynie adresatów.

W aspekcie ochrony środowiska w odniesieniu do projektów Planów A i B istotne znaczenie mają dyrektywy:

- Dyrektywa Rady 92/43/EEC z dnia 21 maja 1992 roku w sprawie ochrony siedlisk przyrodniczych oraz dzikiej fauny i flory, zmieniona Dyrektywą 97/62/EEC;
- Dyrektywa Rady 79/409/EWG z dnia 2 kwietnia 1979 r. w sprawie ochrony dzikiego ptactwa (ze zmianami, w tym wniesionymi Dyrektywą Parlamentu Europejskiego i Rady 2009/147/WE z dnia 30 listopada 2009 r.);
- Dyrektywa Parlamentu Europejskiego i Rady Nr 2001/42/WE z dnia 27 czerwca 2001 r. w sprawie oceny wpływu niektórych planów i programów na środowisko;
- Dyrektywa Parlamentu Europejskiego i Rady Nr 2003/4/WE z dnia 28 stycznia 2003 r. w sprawie publicznego dostępu do informacji dotyczących środowiska i uchylająca dyrektywę Rady 90/313/EWG;
- Dyrektywa Parlamentu Europejskiego i Rady 2003/35/WE z dnia 26 maja 2003 r. przewidująca udział społeczeństwa w odniesieniu do sporządzania niektórych planów i programów w zakresie środowiska oraz zmieniającej w odniesieniu do udziału społeczeństwa i dostępu do wymiaru sprawiedliwości dyrektywę Rady 85/337/EWG i 96/61/WE;
- Dyrektywa 2000/60/WE z dnia 23 października 2000 r. ustanawiającej ramy wspólnotowego działania w dziedzinie polityki wodnej i Dyrektywa Parlamentu Europejskiego i Rady 2008/32/WE z dnia 11 marca 2008 r. zmieniająca dyrektywę 2000/60/WE ustanawiającą ramy wspólnotowego działania w dziedzinie polityki wodnej, w odniesieniu do uprawnień wykonawczych przyznanych Komisji);

- Dyrektywa Parlamentu Europejskiego i Rady 2011/92/UE z dnia 13 grudnia 2011 r. w sprawie oceny skutków wywieranych przez niektóre przedsięwzięcia publiczne i prywatne na środowisko (t. j. Dz. U. UE L 26/1 z dnia 28 stycznia 2012 r.).

Zobowiązania międzynarodowe Polski w zakresie środowiska wynikają również z ratyfikowanych przez Rzeczpospolitą Polską umów i konwencji międzynarodowych. Są to m.in.:

- Konwencja o ochronie gatunków dzikiej flory i fauny europejskiej oraz ich siedlisk, Berno (1979);
- Konwencja Ramsarska o obszarach wodno-błotnych, mających znaczenie międzynarodowe, zwłaszcza jako środowisko życiowe ptactwa wodnego (1975), ze zmianami wprowadzonymi w Paryżu (1982) i Reginie (1987);
- Ramowa konwencja Narodów Zjednoczonych w sprawie zmian klimatu z Rio de Janeiro (1992);
- Konwencja o różnorodności biologicznej z Rio de Janeiro (1992);
- Ramowa konwencja Narodów Zjednoczonych w sprawie zmian klimatu z Kioto, wraz z Protokołem (1997);
- Konwencja o dostępie do informacji, udziale społeczeństwa w podejmowaniu decyzji oraz dostępie do sprawiedliwości w sprawach dotyczących środowiska (Konwencja z Aarhus) (1998);
- Europejska Konwencja Krajobrazowa (2000);
- Porozumienie Paryskie (2015).

Projekty „Planu ...” został sporządzony z uwzględnieniem ww. dokumentów szczebla międzynarodowego, transponowanych do polskiego prawa (ustawy i rozporządzenia wykonawcze do nich), jak m.in.:

- Ustawa z dnia 16 kwietnia 2004 r. o ochronie przyrody (t. j. Dz. U. 2018, poz. 1614 ze zm.).
- Ustawa z dnia 3 października 2008 r. o udostępnianiu informacji o środowisku i jego ochronie, udziale społeczeństwa w ochronie środowiska oraz o ocenach oddziaływania na środowisko (t. j. Dz. U. 2018, poz. 2081 ze zm.);
- Ustawa z dnia 20 lipca 2017 r. - Prawo wodne (Dz. U. 2018, poz. 2268 ze zm.).

Poziom krajowy

Krajowe dokumenty strategiczne uwzględniają zobowiązania i cele ochrony środowiska przyjęte w dokumentach Unii Europejskiej i w ratyfikowanych przez Rzeczpospolitą Polską umowach i konwencjach międzynarodowych. Dla projektów „Planów ...” szczególne znaczenie mają:

- 1) „Koncepcja przestrzennego zagospodarowania kraju 2030” (przyjęta przez Radę Ministrów uchwałą z dnia 13.12.2011 r.) – zob. rozdz. 2.1.
- 2) Plan gospodarowania wodami dla obszaru dorzecza Wisły (2016)
- 3) Plan gospodarowania wodami dla obszaru dorzecza Odry (2016)

Rozporządzeniem z dnia 18 października 2016 r. Rada Ministrów przyjęła „Plan gospodarowania wodami na obszarze dorzecza Wisły” (Dz. U. 2016, poz. 1911). Obszar projektu „Planu ...” położony jest w zasięgu jednolitych części wód podanych w rozdz. 3.1. Ustalenia dotyczące celów środowiskowych wynikających z „Planu gospodarowania wodami na obszarze dorzecza Wisły” (2016) zawierają tabele 1-2.

Ocenę oddziaływania na określone powyżej w tabelach cele środowiskowe przedstawiono w rozdz. 7.1 w tab. 9.

4) „Strategiczny plan adaptacji dla sektorów i obszarów wrażliwych na zmiany klimatu do roku 2020 z perspektywą do roku 2030” (SPA 2020) przyjęty przez Radę Ministrów dnia 29.10.2013 r. stanowi element szerszego projektu badawczego o nazwie KLIMADA, obejmującego okres do 2070 roku. W SPA 2020:

- uwzględniono i przeanalizowano obecne i oczekiwane zmiany klimatu, w tym scenariusze zmian klimatu dla Polski do roku 2030. Wykazały one, że największe zagrożenie dla gospodarki i społeczeństwa będą stanowiły ekstremalne zjawiska pogodowe, takie jak deszcze nawalne, powodzie, podtopienia, osunięcia ziemi, fale upałów, susze, huragany, osuwiska itp. Zjawiska te będą występowały prawdopodobnie z coraz większą częstotliwością i natężeniem, obejmując coraz większe obszary kraju;
- wskazano cele i kierunki działań adaptacyjnych, które należy podjąć do roku 2020 w najbardziej wrażliwych sektorach i obszarach: gospodarce wodnej, rolnictwie, leśnictwie, różnorodności biologicznej i obszarach prawnie chronionych, zdrowiu, energetyce, budownictwie, transporcie, obszarach górskich, strefie wybrzeża, gospodarce przestrzennej i obszarach zurbanizowanych.

Zagadnienie adaptacji do zmian klimatu i mitygacji zmian klimatu omówione jest szczegółowo w rozdz. 7.1 w tab. 9.

Projekt „Planu ...” opracowany jest w nawiązaniu do ww. dokumentów krajowych, a ich wytyczne uwzględnia poprzez opracowania regionalne.

Poziom regionalny

Dla projektu „Planu ...” szczególnie istotne są cele ochrony środowiska zapisane w dokumentach regionalnych (spójne z celami ochrony środowiska dokumentów wyższego rzędu). Są to przede wszystkim:

- „Program ochrony środowiska województwa pomorskiego na lata 2018-2021 z perspektywą do roku 2025” przyjęty na podstawie Uchwały nr 461/XLIII/18 Sejmiku Województwa Pomorskiego w Gdańsku z dnia 26 lutego 2018 r., wraz z „Prognozą oddziaływania na środowisko projektu >Programu...<” (2017).
- „Plan gospodarki odpadami dla województwa pomorskiego 2022” - przyjęty na podstawie Uchwały Nr 321/XXX/16 Sejmiku Województwa Pomorskiego z dnia 29 grudnia 2016 roku, wraz z „Prognozą oddziaływania na środowisko projektu >Planu<” (2016).

„Program ochrony środowiska województwa pomorskiego na lata 2018-2021 z perspektywą do roku 2025” (2018).

W „Programie ...” wyznaczono cele (I-X) w podziale na poszczególne obszary, nawiązujące do wytycznych przygotowanych przez Ministerstwo Środowiska w 2015 roku:

- *Klimat i jakość powietrza CEL I: Poprawa stanu jakości powietrza*
- *Zagrożenia hałasem CEL II: Poprawa klimatu akustycznego*
- *Pola elektromagnetyczne CEL III: Utrzymanie dotychczasowego stanu braku zagrożeń ponadnormatywnym promieniowaniem elektromagnetycznym*
- *Gospodarowanie wodami CEL IV: Czyste wody i bezpieczeństwo przeciwpowodziowe*
- *Gospodarka wodno-ściekowa CEL V: Racjonalna gospodarka wodno - ściekowa*
- *Zasoby geologiczne CEL VI: Optymalizacja i racjonalne gospodarowanie zasobami kopalin ze złóż*
- *Gleby CEL VII: Przywrócenie i utrzymanie dobrego stanu gleb*
- *Gospodarka odpadami i zapobieganie powstawaniu odpadów CEL VIII: Racjonalna gospodarka odpadami*
- *Zasoby przyrodnicze CEL IX: Ochrona krajobrazu i różnorodności biologicznej*
- *Zagrożenia poważnymi awariami CEL X: Ograniczenie ryzyka wystąpienia poważnych awarii przemysłowych dla ludzi i środowiska oraz minimalizacja ich skutków.*

Projekt „Planu ...” jest zgodny z celami środowiskowymi, określonym w „Programie ochrony środowiska województwa pomorskiego na lata 2018-2021 z perspektywą do roku 2025”. Ich wdrożenie ograniczy lokalizację obiektów chowu i hodowli zwierząt, które są źródłem negatywnych oddziaływań na stan środowiska przyrodniczego.

„Plan gospodarki odpadami dla województwa pomorskiego 2022” (2016)

Podstawowym założeniem funkcjonowania gospodarki odpadami komunalnymi w Polsce jest system rozwiązań regionalnych. Wg „Planu gospodarki odpadami ...” (2016) gmina Głównyca położona jest w **Regionie Zachodnim** gospodarki odpadami (zob. rozdz. 4.1).

Wg projektu „Planu ...” gospodarka odpadami ma być realizowana zgodnie z obowiązującymi przepisami odrębnymi oraz uchwalonymi przepisami prawa miejscowego (zob. też. rozdz. 7.8.).

7. ANALIZA I OCENA PRZEWIDYWANYCH, ZNACZĄCYCH ODDZIAŁYWAŃ USTALEŃ PROJEKTÓW „PLANÓW ...” NA ŚRODOWISKO

7.1. Analiza oddziaływań ustaleń projektów Planów

Projekty „Planu ...” obejmuje swoim zasięgiem zarówno tereny częściowo zainwestowane oraz nowe tereny inwestycyjne w gminie Główczyce.. W projekcie „Planu ...” wprowadzono m. in. ograniczenia dotyczące lokalizacji obiektów hodowli zwierząt oraz zawarto regulacje minimalizujące oddziaływanie planowanych obiektów na środowisko przyrodnicze (zob. rozdz. 2.1.).

W zakresie oddziaływania na środowisko ustaleń projektu „Planu ...” oraz możliwych przekształceń środowiska przeanalizowano oddziaływania na następujące jego elementy w ich wzajemnym powiązaniu (tab. 3):

- powierzchnia ziemi (przypowierzchniową warstwę litosfery, w tym gleby);
- wody powierzchniowe i podziemne;
- klimat;
- powietrze;
- warunki akustyczne (hałas);
- roślinność;
- zwierzęta;
- różnorodność biologiczna;
- formy ochrony przyrody, w tym obszary Natura 2000;
- zasoby naturalne;
- zabytki;
- dobra materialne;
- krajobraz;
- ludzie.

Oceniono oddziaływania bezpośrednie, pośrednie i wtórne, krótko-, średnio- i długoterminowe, chwilowe, okresowe i stałe. W ocenie oddziaływania zastosowano klasyfikację oddziaływań, zgodną art. 51 Ustawy z dnia 3 października 2008 r. o udostępnianiu informacji o środowisku i jego ochronie, udziale społeczeństwa w ochronie środowiska oraz o ocenach oddziaływania na środowisko (t. j. Dz. U. 2018, poz. 2081 ze zm.).

proeko

Tabela 3. Ocena oddziaływania na środowisko wdrożenia ustaleń projektu „Planu ...”

Elementy środowiska	Oddziaływanie projektu „Planu...”
<p>Przypowierzchniowa warstwa litosfery, w tym gleby</p>	<p>Główne przekształcenia litosfery podczas prac budowlanych (etap budowy) reprezentowane będą przez:</p> <ul style="list-style-type: none"> • przekształcenia w przypowierzchniowych strukturach geologicznych w wyniku robót ziemnych w celu posadowienia nowych budynków, uzbrojenia terenu oraz budowy/modernizacji dojazdów i miejsc postojowych - wykopy, nasypy, wprowadzenie podsypiek; • zmiany lokalnego ukształtowania terenu w wyniku prac niwelacyjnych oraz ewentualnych nasypów ziemnych; • likwidację pokrywy glebowej w miejscach wykopów i przekształcenie fizykochemicznych właściwości gleb; • powstanie odpadu w postaci gleby i ziemi wydobytej z wykopów pod fundamenty; • utwardzenie części terenu (głównie przeznaczonej na wewnętrzne ciągi komunikacyjne, miejsca postojowe oraz obszary utwardzone wokół nowopowstałej zabudowy kubaturowej). <p>Największe przekształcenia litosfery będą miały miejsce w przypadku realizacji kondygnacji podziemnych (projekt „Planu ...” dopuszcza ich realizację). Ponadto zaleca się, aby prace ziemne i fundamentowanie były prowadzone pod stałym nadzorem geotechnicznym.</p> <p>Na etapie budowy ewentualne zagrożenie dla podłoża gruntowego może stanowić jego zanieczyszczenie w trakcie awaryjnych wycieków substancji ropopochodnych ze sprzętu budowlanego i chemicznych, płynnych substancji budowlanych na terenie ich składowania i użycia.</p> <p>W przypadku realizacji nowych odcinków infrastruktury technicznej, mogą wystąpić przekształcenia, których rozmiar i charakter będzie zależny od przebiegu, parametrów realizowanych obiektów (średnicy i długości) oraz przyjętych metod ich budowy.</p> <p>Na etapie funkcjonowania ustaleń projektu „Planu...” przekształcenia litosfery na jego obszarze mogą być związane z rozdeptywaniem i rozjeżdżaniem terenów nieutwardzonych, zwłaszcza w obrębie nowych terenów inwestycyjnych. Największe tego typu oddziaływanie może mieć miejsce na terenach, w obrębie których dopuszczone są funkcje usługowe. Skutkować to może powstaniem wydepczyk i klepisk.</p> <p>Ww. potencjalnym przekształceniom przeciwdziałać powinny:</p> <ul style="list-style-type: none"> • urządzenie sieci ścieżek spacerowych z elementami małej architektury; • trwale zagospodarowanie dojazdów oraz urządzenie odpowiedniej liczby miejsc parkingowych; • zagospodarowanie wód opadowych i roztopowych z terenów planowanego zainwestowania (tereny usług, dojazdy i parkingi). <p>Na etapie inwestycyjnym projektu „Planu ...” mogą wystąpić drgania podłoża gruntowego spowodowane pracą ciężkiego sprzętu budowlanego. Drganiami potencjalnie mogą podlegać ludzie na placu budowy i w jego otoczeniu (oddziaływanie krótkotrwałe). Ww. uciążliwości mogą zostać ograniczone poprzez zastosowanie odpowiednich technologii prac budowlanych eliminujących uciążliwości środowiskowe związane z drganiami i zapewniających bezpieczeństwo pobliskich obiektów budowlanych oraz znajdujących się w nich ludzi.</p> <p>Kontynuacja rolniczego użytkowania części terenu powodować będzie przede wszystkim podtrzymanie przekształceń właściwości fizykochemicznych gleb.</p>
<p>Wody powierzchniowe i podziemne</p>	<p>Wprowadzenie powierzchni nieprzepuszczalnych spowoduje przekształcenia polegające na typowej dla obszarów zainwestowanych zmianie proporcji w ogniwach lokalnego obiegu wody. Nastąpi spadek znaczenia infiltracji wody i wzrost znaczenia ewaporacji (zwiększenie udziału sztucznych nawierzchni). Wystąpią zmiany w zasilaniu pierwszego poziomu wód podziemnych oraz modyfikacje warunków siedliskowych. W celu zminimalizowania ww. oddziaływania przewidziano odprowadzenie wód opadowych do gruntu.</p> <p>Na obszarze projektu „Planu ...” wystąpi potencjalne zagrożenie zanieczyszczenia wód podziemnych i powierzchniowych substancjami ropopochodnymi w sytuacjach awarii sprzętu budowlanego używanego podczas prac związanych z posadowieniem nowych budynków czy budową infrastruktury technicznej.</p> <p>Wody opadowe odprowadzane z powierzchni utwardzonych należy podczyścić przed oprowadzeniem w stopniu wymaganym przepisami prawa powszechnego. Będzie to przeciwdziałać zanieczyszczeniu wód powierzchniowych, podziemnych i gruntu.</p> <p>Odprowadzanie ścieków bytowych ustalono docelowo do kanalizacji sanitarnej i dopuszczono tymczasowe odprowadzanie ścieków do zbiorników bezodpływowych. Odprowadzenie ścieków do zbiorników bezodpływowych jest często nieefektywne w aspekcie ochrony środowiska, w przypadkach braku ich szczelności, przecieków w trakcie transportu do oczyszczalni i w sytuacjach awaryjnych.</p> <p>W projekcie „Planu ...” ustalono <u>ograniczenia lokalizacji obiektów hodowli zwierząt</u> (zob. rozdz. 2.1). Duże obiekty hodowli zwierząt powodują znacząco negatywne oddziaływanie na wszystkie elementy środowiska, w tym na wody powierzchniowe i podziemne. Podstawowymi źródłami zanieczyszczeń są gnojowica i obornik użyte do nawożenia pól oraz odcieki na terenie obiektów hodowlanych, rozlewy przy załadunku na środki transportu, ścieki z mycia obiektów, zanieczyszczone wody opadowe i roztopowe odprowadzane z terenów obiektów hodowli do gruntu lub do wód powierzchniowych, w tym rowów melioracyjnych - wszystkie zawierają duże ilości azotu, jednego z głównych zanieczyszczeń wód w Polsce. Ograniczenia wprowadzone w projektach Planów odpowiadają celom ochrony środowiska w Polsce i UE.</p> <p>Ustalenie dotyczące <u>ograniczenia lokalizacji obiektów hodowli zwierząt</u> jest korzystne w aspekcie Rozporządzenia Dyrektora RZGW w Gdańsku z dnia 01.03.2017 r. w sprawie określenia wód powierzchniowych i podziemnych wrażliwych na zanieczyszczenia związkami azotu ze źródeł rolniczych oraz obszaru szczególnie narażonego, z którego odpływ azotu ze źródeł rolniczych do tych wód należy ograniczyć w regionie wodnym Dolnej Wisły (Dz. Urz. Woj. Pom. 2017, poz. 90), obejmującego zlewnię Słupi.</p>

proeko

	Ponadto ustalenie dotyczące <u>ograniczenia lokalizacji obiektów hodowli zwierząt</u> jest korzystne w aspekcie Rozporządzenia Rady Ministrów z dnia 5 czerwca 2018 r. w sprawie przyjęcia „Programu działań mających na celu zmniejszenie zanieczyszczenia wód azotanami pochodzącymi ze źródeł rolniczych oraz zapobieganie dalszemu zanieczyszczeniu (Dz. U. z dnia 12.08.2018, poz. 1339).
Wpływ na realizację założeń Planów gospodarowania wodami ...” (2016)	Realizacja ustaleń projektu „Planu ...”, przy zachowaniu obowiązujących przepisów w zakresie ochrony wód, nie spowoduje powstania zagrożeń dla wód powierzchniowych i podziemnych oraz nie będzie miała wpływu na osiągnięcie celów środowiskowych dla jednolitych części wód powierzchniowych oraz jednolitych części wód podziemnych. Cele środowiskowe dla JCWP i JCWPd, w obrębie których zlokalizowany jest obszar projektu „Planu ...” zostały wymienione w tabelach 2-3, „Prognozy ...”.
Klimat	W wyniku realizacji ustaleń projektu „Planu ...” nastąpi modyfikacja lokalnych warunków klimatycznych, związana ze zmianami charakteru warstwy czynnej – granicznej między atmosferą a podłożem. Powierzchnia ziemi pokryta w przewadze roślinnością, zastępowana będzie częściowo przez sztuczne powierzchnie, co spowoduje m. in. zmiany warunków termicznych (wzrost temperatury) i wilgotnościowych (spadek wilgotności). Obiekty kubaturowe zmodyfikują lokalne warunki anemometryczne. Korzystne są wprowadzone w projekcie „Planu ...” <u>ograniczenia lokalizacji obiektów hodowli zwierząt</u> , gdyż emitowane przez nie w dużych ilościach metan i podtlenek azotu należą do grupy głównych gazów cieplarnianych, których emisja jest podstawową przyczyną globalnych zmian klimatu.
Powietrze atmosferyczne	Emisja zanieczyszczeń powietrza na etapie realizacji ustaleń projektu „Planów...” (etap inwestycyjny) nastąpi w wyniku pracy sprzętu budowlanego i transportu materiałów budowlanych (spaliny) oraz w wyniku składowania materiałów budowlanych (ewentualne źródło zapylenia), a także w trakcie prac ziemnych (pylenie z powierzchni terenu pozbawionej roślinności, w zależności od warunków atmosferycznych). Wpływ wymienionych prac na warunki aerosanitarne w trakcie budowy będzie okresowy, ograniczony przestrzennie i jakościowo Na etapie eksploatacji wystąpi emisja zanieczyszczeń do atmosfery z indywidualnych źródeł ciepła obiektów nowopowstającej zabudowy. Przekształcenia funkcjonalne związane z realizacją ustaleń projektu Planu ...” mogą spowodować zwiększenie natężenia ruchu pojazdów o charakterze lokalnym i związany z tym wzrost zanieczyszczeń aerosanitarnych pochodzenia motoryzacyjnego na obszarze projektu „Planu ...”. Nie będą to oddziaływania znaczące, które mogłyby znacznie negatywnie wpłynąć na stan zanieczyszczenia powietrza atmosferycznego. W projekcie „Planu ...” ustalono <u>ograniczenia dla hodowli zwierząt</u> . Duże obiekty chowu i hodowli zwierząt emitują przede wszystkim amoniak, siarkowodór, metan, podtlenek azotu i odory. Źródłem zanieczyszczeń jest gnojowica (mieszanka kału i moczu z zawartością materii organicznej) przy hodowli bezściółkowej i obornik (mieszanka kału, moczu i słomy) przy hodowli ściółkowej. Emisja następuje z obiektów hodowli i z użytków rolnych, w przypadku użycia gnojowicy i obornika do nawożenia pól. Emisja odorów to emisja substancji (gazów) złoonych, w których skład wchodzi kilkaset substancji chemicznych. Ograniczenia wprowadzone w projekcie „Planu ...” odpowiada celom ochrony atmosfery w Polsce i przeciwdziałania globalnym zmianom klimatycznym.
Warunki akustyczne (hałas)	Na etapie inwestycyjnym (budowa nowych obiektów) odczuwalny będzie okresowy wzrost natężenia hałasu, związany z pracą sprzętu budowlanego i transportem materiałów budowlanych. Emisja hałasu w trakcie budowy jest traktowana jako prace okresowe i nie podlega regulacji prawnej, w tym zakresie. Należy jednak zastosować tzw. bierną ochronę przed hałasem poprzez ograniczenie czasu pracy najhałaśliwszych urządzeń w ciągu doby, z wykluczeniem godzin nocnych. Na etapie funkcjonowania ustaleń projektu „Planu ...” podstawowymi, źródłami zmian warunków akustycznych będzie wzrost natężenia ruchu samochodowego związany z obsługą komunikacyjną obiektów mieszkaniowych, okresowo praca maszyn związanych z gospodarką leśną. Korzystne są wprowadzone w projektach Planów <u>ograniczenia lokalizacji obiektów chowu i hodowli zwierząt</u> , gdyż budynki inwentarskie wymagają mechanicznej wentylacji - źródłami hałasu są wentylatory dachowe, kominowe i ścienne o poziomie akustycznym nawet 85 dB.
Pole elektromagnetyczne	Na obszarze projektu „Planu ...” nie występują i nie będą występować źródła pola elektromagnetycznego, takie jak: linie elektroenergetyczne wysokiego napięcia, stacje elektroenergetyczne wysokiego napięcia. W wyniku realizacji ustaleń projektu „Planu...” nie przewiduje się wystąpienia ponadnormatywnego pola elektromagnetycznego na terenach dostępnych dla ludzi. Napowietrzne i kablowe (doziemne) linie elektroenergetyczne SN i nn oraz urządzenia średnich i niskich napięć nie stanowią istotnych źródeł pola elektromagnetycznego.
Gospodarka odpadami	Funkcjonowanie planowanych obiektów będzie skutkowało powstawaniem odpadów komunalnych. Odzysk odpadów i ich magazynowanie do czasu odbioru (przez firmy specjalistyczne) lub przekazania (do najbliższej położonych miejsc, w których mogą być poddane odzyskowi lub unieszkodliwione) musi się odbywać zgodnie z obowiązującymi przepisami prawnymi, a zwłaszcza z ustawą z dnia 14 grudnia 2012 r. o odpadach (t. j. Dz. U. 2018, poz. 992) i prawem lokalnym. Prawidłowo prowadzona gospodarka odpadami, zgodnie z obowiązującymi przepisami prawa, nie stwarza zagrożeń dla stanu środowiska i warunków życia ludzi. Korzystne są wprowadzone w projekcie „Planu ...” <u>ograniczenia lokalizacji obiektów hodowli zwierząt</u> , gdyż wytwarzają one duże ilości odpadów. Podstawowe rodzaje odpadów wytwarzane w obiektach przemysłowej hodowli zwierząt to gnojowica (w przypadku nieużycia jako nawóz), zwierzęta padłe i ubite z konieczności, w tym wykazujące właściwości niebezpieczne (chorobowe - zakaźne), odpadowa tkanka zwierzęca, odpadowa masa roślinna (zagnita pasza roślinna) i odpady weterynaryjne, w tym niebezpieczne (chorobowe - zakaźne).

proeko

Roślinność	<p>Główne przekształcenia środowiska przyrodniczego w wyniku budowy nowych obiektów kubaturowych i infrastrukturalnych na obszarze projektu „Planu ...” reprezentowane będą przez zmiany aktualnego użytkowania gruntów w tym likwidację roślinności. W wyniku lokalizacji dopuszczonego w projekcie „Planu...” zainwestowania nastąpi likwidacja przede wszystkim istniejącej roślinności upraw rolnych.</p> <p>W mniejszym zakresie likwidacja roślinności może dotyczyć także drzewostanu. Projekt „Planu ...” ustala nakaz ochrony istniejącej zieleni wysokiej oraz w maksymalnym stopniu zadrzewień i zakrzaczeń. W wyniku realizacji ustaleń projektów Planów nastąpi spadek powierzchniowego udziału terenów aktywnych biologicznie, związany z wprowadzeniem zainwestowania.</p> <p>Na etapie funkcjonowania ustaleń projektu „Planu ...” źródłem ewentualnych, negatywnych przekształceń roślinności może być nadmierna penetracja terenu przez ludzi.</p>
Zwierzęta	<p>Na etapie realizacji ustaleń projektu „Planu ...” nie prognozuje się wystąpienia istotnych oddziaływań na siedliska fauny, poza fauną glebową, która ulegnie likwidacji w miejscach posadowienia nowych obiektów budowlanych, elementów infrastruktury technicznej, dojazdów i parkingów. Na etapie prac inwestycyjnych, w efekcie uciążliwości związanych z funkcjonowaniem sprzętu budowlanego transportowego (hałas, spaliny, drgania, zagrożenie fizyczne), powodujących płoszenie zwierząt oraz w efekcie zmian siedliskowych, fauna prawdopodobnie wyemigruje na sąsiednie tereny, z wyjątkiem gatunków łatwo podlegających synantropizacji.</p> <p>Na etapie funkcjonowania ustaleń projektu „Planu ...” możliwa jest synantropizacja fauny, zwłaszcza pospolitych gatunków ptaków i drobnych ssaków (gryzoni), typowa dla terenów zainwestowanych. Głównym czynnikiem oddziaływania na faunę, a zwłaszcza na ptaki, na etapie eksploatacji będzie obecność ludzi, głównie w sezonie letnim. Reakcja ptaków na ten czynnik polega na tymczasowym oddaleniu się poza dość stały i zwykle charakterystyczny dla gatunku (lub lokalnej populacji) dystans ucieczki.</p>
Różnorodność biologiczna	<p>Na terenach nowego zainwestowania różnorodność biologiczna na obszarze projektu „Planu ...” uwarunkowana będzie charakterem nasadzeń roślinności w obrębie nowych terenów zieleni, obniżona będzie różnorodność fauny. Na pozostałym terenie bioróżnorodność nie ulegnie istotnym zmianom.</p>
Korytarze ekologiczne – wg koncepcji Bezubika (2014) uwzględniono „wykorzystaną w obowiązującym „Planie zagospodarowania przestrzennego województwa pomorskiego 2030” (2016)	<p>Według tej koncepcji obszar projektu „Planu ...” znajduje się: na pograniczu subregionalnego korytarza ekologicznego (rys. ...). .</p> <p>Nie przewiduje się jego negatywnego wpływu dopuszczonego w projekcie „Planu ...” zainwestowania na funkcjonalność korytarza ekologicznego, zarówno w zakresie migracji zwierząt, jak i biernych przemieszczeń innych organizmów (roślin i grzybów) oraz materii nieożywionej.</p>
Formy ochrony przyrody.	<p>Obszar projektu „Planu ...” położony jest poza obszarowymi formami ochrony przyrody. Możliwe jest występowanie w jego zasięgu i w bliskim otoczeniu chronionych gatunków roślin, grzybów i zwierząt. Lokalizacja przedsięwzięć mogących zawsze lub potencjalnie znacząco oddziaływać na środowisko powinna być poprzedzona inwentaryzacją przyrodniczą.</p>
Zasoby naturalne	<p>Oddziaływanie ustaleń projektu „Planu ...” na zasoby agroekologiczne dotyczyć będzie głównie zmiany przeznaczenia na cele nierolnicze części terenów przeznaczonych pod nowe zainwestowanie, wpłynie także na wzrost zapotrzebowania na wodę.</p> <p>Realizacja ustaleń projektu „Planu ...” nie wpłynie lasy – pozostaną one w dotychczasowym użytkowaniu.</p> <p>Na obszarze projektu Planu ...” nie występują udokumentowane złoża surowców mineralnych.</p>
Zabytki	<p>Na obszarze projektu „Planu ...” nie występują obiekty i obszary wpisane do rejestru zabytków województwa pomorskiego. Zapisy projektu „Planu ...” uwzględniają ochronę – dziedzictwa archeologicznego.</p>
Dobra materialne	<p>Realizacja ustaleń projektu „Planu ...” umożliwi wprowadzenie nowego zainwestowania, co spowoduje wzrost zasobności gminy Głównicy w dobra materialne.</p> <p>Na terenach nowego zainwestowania wyłączone z użytkowania zostaną grunty orne. Zgodnie z Ustawą z dnia 3 lutego 1995 r. o ochronie gruntów rolnych i leśnych (t. j. Dz. U. 2017, poz. 1161.) grunty rolne wyższych klas bonitacyjnych podlegają ochronie prawnej. Zgodnie z art. 7 ww. ustawy:</p> <p><i>Art. 7.</i></p> <p><i>1. Przeznaczenia gruntów rolnych i leśnych na cele nierolnicze i nieleśne wymagające zgody, o której mowa w ust. 2, dokonuje się w miejscowym planie zagospodarowania przestrzennego, sporządzanym w trybie określonym w przepisach o planowaniu i zagospodarowaniu przestrzennym.</i></p> <p><i>2. Przeznaczenie na cele nierolnicze i nieleśne:</i></p> <p><i>6) gruntów rolnych stanowiących użytki rolne klas I-III - wymaga uzyskania zgody ministra właściwego do spraw rozwoju wsi;</i></p> <p><i>7) gruntów leśnych stanowiących własność Skarbu Państwa – wymaga uzyskania zgody Ministra Ochrony Środowiska Zasobów Naturalnych i Leśnictwa [obecnie ministra właściwego do spraw środowiska] lub upoważnionej przez niego osoby;</i></p> <p><i>8) (skreślony)</i></p> <p><i>9) (skreślony)</i></p>

proeko

	<i>10) pozostałych gruntów leśnych wymaga uzyskania zgody marszałka województwa wyrażonej po uzyskaniu opinii izby rolniczej.</i>
Krajobraz	<p>W wyniku realizacji ustaleń projektu „Planu ...” (realizacja nowej zabudowy) zmianie ulegnie krajobraz w rejonie obszaru „Planu ...”. Ze względu istniejące w otoczeniu zainwestowanie oddziaływania te będą nieznaczne. Projekt „Planu ...” zawiera zapisy, łagodzące skutki wprowadzenia zainwestowania. Są to regulacje z zakresu ochrony i kształtowania ładu przestrzennego oraz ochrony środowiska i przyrody.</p> <p>Przy wdrożeniu ustaleń projektu „Planu ...” dotyczących zasad ładu przestrzennego oraz odpowiednio wysokich standardów wykonania istnieje możliwość realizacji zabudowy wraz z zielenią towarzyszącą o dużych walorach estetycznych.</p> <p>Korzystny z uwagi na ochronę krajobrazu są wprowadzone w projekcie „Planu ...” <u>ograniczenia lokalizacji obiektów hodowli zwierząt</u>. W skład dużych obiektów hodowli zwierząt wchodzi wielkokubaturowe obiekty budynków inwentarskich, silosy do przechowywania paszy, magazyny, tereny komunikacyjne itp., które w skumulowanym oddziaływaniu dewaloryzują krajobraz wiejski.</p>
Ludzie	<p>Istniejące i projektowane wyposażenie w infrastrukturę techniczną ochrony środowiska zapewni właściwe warunki bytowe i sanitarne dla użytkowników terenów zabudowy mieszkaniowej. Należy się spodziewać, że wraz z realizacją projektowanego zainwestowania wzrośnie poziom zanieczyszczeń powietrza, ulegnie zmianie klimat akustyczny oraz wzrośnie obciążenie obszaru projektu „Planu ...” ruchem samochodowym.</p> <p>Nie przewiduje się znacznego pogorszenia walorów krajobrazowych środowiska w wyniku realizacji ustaleń projektu „Planu ...”.</p> <p>Korzystny z uwagi na ochronę warunków życia ludzi są wprowadzone w projekcie „Planu ...” <u>ograniczenia lokalizacji obiektów chowu i hodowli zwierząt</u>. Duże obiekty chowu i hodowli zwierząt oddziałują na warunki życia ludzi, przede wszystkim w wyniku emisji zanieczyszczeń do atmosfery, w tym emisji odorów. Podstawowe zagrożenia dla zdrowia ludzi to:</p> <ul style="list-style-type: none"> – emisja substancji chemicznych szkodliwych dla ludzi, w tym substancji złoonych (bardzo uciążliwy fetor – upiorny smród); emisja substancji chemicznych może powodować wymioty, problemy z oddychaniem, zmęczenie, dolegliwości oczu, kołatanie serca, duszność itp. – zagrożenie epidemiologiczne, ze względu na dużą zawartość drobnoustrojów, które mogą być przenoszone przez wiatry w atmosferze, przez gryzonie i ptaki oraz w środowisku wodnym; <p>a także:</p> <ul style="list-style-type: none"> – hałas przekraczający dopuszczalne poziomy; – zanieczyszczenia wód powierzchniowych i podziemnych; – odpady niebezpieczne (chorobowe – zakaźne); – zdewaloryzowany krajobraz w przypadku oddziaływania na komfort psychiczny ludzi. <p>Wg Światowej Organizacji Zdrowia (WHO) oddziaływanie obiektów przemysłowej hodowli zwierząt powoduje obniżenie odporności ludzi na choroby.</p> <p>W związku z powyższym zasadne i celowe jest wprowadzanie na obszarze projektu „Planu ...” ograniczeń lokalizacji obiektów przemysłowej hodowli zwierząt, w trosce o zdrowie i warunki życia mieszkańców gminy Główny.</p>

Źródło: opracowanie własne.

7.2. Klasyfikacja oddziaływań projektu Planów na środowisko

Klasyfikację oddziaływań ustaleń projektu „Planu ...” na elementy środowiska w ich wzajemnym powiązaniu, zgodną z art. 51 Ustawy z dnia 3 października 2008 r. o udostępnianiu informacji o środowisku i jego ochronie, udziale społeczeństwa w ochronie środowiska oraz o ocenach oddziaływania na środowisko (t. j. Dz. U. 2018, poz. 2081 ze zm.) przedstawiono w tabeli 4.

Tabela 4. Klasyfikacja oddziaływań na środowisko ustaleń projektu „Planu ...”

Oddziaływania na środowisko	Rodzaje oddziaływania			Czas oddziaływania			Mechanizm oddziaływania			Ocena oddziaływania		
	bezpośrednie	pośrednie	wtórne	krótko-terminowe	średnio-terminowe	długo-terminowe	chwilowe	okresowe	stałe	pozytywne	negatywne	neutralne
A. ETAP BUDOWY												
Przekształcenia wierzchniej warstwy litosfery (prace ziemne)	X					X		X			X	X
Likwidacja pokrywy glebowej	X					X		X			X	X
Likwidacja roślinności głównie agrocenoz i ruderalnej oraz drzewostanu	X					X		X			X	X
Synantropizacja fauny	X	X				X		X				X
Przekształcenie obiegu wody		X				X		X				X
Emisja zanieczyszczeń do atmosfery (samochody i sprzęt budowlany)	X			X				X				X
Emisja hałasu (samochody i sprzęt budowlany)	X			X				X				X
Powstanie odpadów (głównie ziemia z wykopów)	X			X				X				X
Skumulowane oddziaływanie na zdrowie ludzi	X	X		X				X				X
B. ETAP EKSPLOATACJI												
Ograniczenie emisji zanieczyszczeń do atmosfery z konwencjonalnych źródeł (zwiększenie udziału źródeł niskoemisyjnych i odnawialnych w produkcji energii)			X			X			X	X		X
Emisja zanieczyszczeń do atmosfery (zanieczyszczenia komunikacyjne i emisja technologiczna)	X	X				X		X		X		X
Emisja hałasu, głównie, technologicznego i komunikacyjnego	X	X				X	X	X		X		X
Emisja promieniowania elektromagnetycznego	X	X				X			X			X
Odprowadzanie ścieków sanitarnych do kanalizacji sanitarnej i oczyszczalni ścieków	X	X			X				X			X
Odprowadzanie wód opadowych do odbiorników	X					X		X				X
Antropizacja krajobrazu	X	X	X			X			X	X		X
Powstawanie odpadów (komunalnych i technologicznych)	X	X				X			X	X		X
Skumulowane oddziaływanie na biosferę (roślinność, fauna, bioróżnorodność)	X	X	X			X		X	X	X	X	X
Zagrożenia dla form ochrony przyrody, w tym obszarów Natura 2000		X	X			X		X				X
Oddziaływanie na dziedzictwo kulturowe, zwłaszcza na zabytki	X	X	X			X		X		X		X
Skumulowane oddziaływanie na zdrowie ludzi	X	X	X			X			X	X		X

Źródło: Opracowanie własne.

8. INFORMACJE O MOŻLIWYM TRANSGRANICZNYM ODDZIAŁYWANIU USTALEŃ PROJEKTÓW „PLANÓW ...” NA ŚRODOWISKO

Analiza skutków środowiskowych związanych z realizacją celów i kierunków rozwoju przestrzennego sformułowanych w projekcie „Planu ...” wskazuje, że ze względu na znaczną odległość obszaru od granic państwa (ponad 16 km do brzegu Morza Bałtyckiego – granica lądowa) nie wystąpi oddziaływanie transgraniczne.

9. ROZWIĄZANIA MAJĄCE NA CELU ZAPOBIEGANIE, OGRANICZENIE LUB KOMPENSACJĘ PRZYRODNICZĄ NEGATYWNYCH ODDZIAŁYWAŃ NA ŚRODOWISKO, MOGĄCYCH BYĆ REZULTATEM REALIZACJI PROJEKTÓW „PLANÓW ...”, W SZCZEGÓLNOŚCI ODDZIAŁYWAŃ NA CELE I PRZEDMIOT OCHRONY OBSZARÓW NATURA 2000 ORAZ INTEGRALNOŚĆ TYCH OBSZARÓW

Ograniczenie przekształceń środowiska i krajobrazu związanych z realizacją ustaleń projektu „Planu ...” uwarunkowane jest wdrożeniem działań minimalizujących oddziaływania na środowisko. Poniżej wymieniono zalecenia mające na celu zapobieganie i ograniczenie negatywnych oddziaływań na środowisko dotyczące zagospodarowania terenu. Są to m. in.:

- maksymalne ograniczenie rozmiarów placów budowy w celu ograniczenia przekształceń wierzchniej warstwy litosfery;
- kształtowanie terenów zieleni pełniące funkcje izolacyjno-krajobrazowe;
- nie pogarszanie warunków gruntowo-wodnych, stanu czystości gruntu, wód powierzchniowych i podziemnych, w tym stosowanie skutecznego systemu unieszkodliwiania ścieków sanitarnych i zanieczyszczonych wód opadowych – wymagane przyłączenie do gminnej kanalizacji sanitarnej i zalecane do kanalizacji deszczowej,
- gromadzenie wód opadowych z dachów obiektów kubaturowych w celu ich późniejszego wykorzystania dla własnych potrzeb;
- wzmożona dbałość o estetykę nowej zabudowy;
- odpowiednie zagospodarowanie terenu przeciwdziałające degradacji elementów przyrodniczych środowiska (np. działania techniczne i organizacyjne w zakresie wytyczenia i urządzenia dojazdów, wprowadzenie elementów małej architektury);
- gospodarowanie odpadami zgodnie z obowiązującymi przepisami prawnymi, a zwłaszcza z ustawą z dnia 14 grudnia 2012 r. o odpadach (t.j. Dz. U. 2018, poz. 992 ze zm.) i prawem lokalnym oraz zasadami przyjętymi w regulaminie utrzymania czystości i porządku obowiązującym na terenie gminy Trzebielino.

Realizacja ustaleń projektu „Planu ...” nie spowoduje znaczącego oddziaływania na formy ochrony przyrody, w tym na obszary Natura 2000, tj.:

- nie wpłynie na pogorszenie stanu siedlisk przyrodniczych oraz siedlisk gatunków roślin i zwierząt obszarów Natura 2000;
- nie spowoduje dezintegracji obszarów Natura 2000;

- nie wpłynie na spójność sieci obszarów Natura 2000.

W związku z powyższym realizacja ustaleń projektu „Planu ...” nie wymaga kompensacji przyrodniczej.

10. ROZWIĄZANIA ALTERNATYWNE DO ROZWIĄZAŃ ZAWARTYCH W PROJEKCIE „PLANU ...”

Dla terenów nowego zainwestowania wskazana jest wyprzedzająca budowa i rozbudowa infrastruktury technicznej umożliwiająca podłączenie nowych budynków do sieci kanalizacji sanitarnej (eliminacja możliwości korzystania z bezodpływowych zbiorników na ścieki).

Rozwiązania alternatywne do ustaleń projektu „Planu ...” mogą także dotyczyć utworzenia pasów zieleni izolacyjnej na terenach nowego zainwestowania, przede wszystkim w otoczeniu dróg, w celu ograniczenia negatywnych oddziaływań akustycznych.

Radykalnym rozwiązaniem alternatywnym do rozwiązań zawartych w projekcie „Planu ...” jest wprowadzenie całkowitego zakazu lokalizacji obiektów chowu i hodowli zwierząt mogących znacząco oddziaływać na środowisko, zarówno zawsze jak i potencjalnie wg Rozporządzenia Rady Ministrów z dnia 9 listopada 2010 r. w sprawie przedsięwzięć mogących znacząco oddziaływać na środowisko (t. j. Dz. U. 2016, poz. 71). Byłoby to korzystne w aspekcie ochrony środowiska, a w szczególności ochrony zdrowia i warunków życia ludzi na obszarze projektu „Planu ...” i w ich otoczeniu.

11. PROPOZYCJE DOTYCZĄCE PRZEWIDYWANYCH METOD ANALIZY SKUTKÓW REALIZACJI POSTANOWIEŃ PROJEKTU „PLANU...” ORAZ CZĘSTOTLIWOŚCI JEJ PRZEPROWADZANIA

Realizacja ustaleń projektu „Planu ...” wymagać będzie monitoringu w następujących zakresach:

- stosowanie zasady minimalnej ingerencji w środowisko i zasięgu przestrzennego „placów budowy” (na bieżąco);
- wpływ prac budowlanych na warunki gruntowo-wodne (na bieżąco);
- kontrola gospodarki odpadami - na etapie budowy i funkcjonowania (co najmniej dwa razy w roku);
- kontrola stanu i sprawności instalacji infrastruktury technicznej w celu ograniczenia potencjalnych możliwości wystąpienia awarii (na bieżąco zgodnie z przepisami);
- kontrola systemów unieszkodliwiania ścieków bytowych oraz wód opadowych (raz w roku).

12. WSKAZANIE NAPOTKANYCH W PROGNOZIE TRUDNOŚCI WYNIKAJĄCYCH Z NIEDOSTATKÓW TECHNIKI LUB LUK WE WSPÓLCZESNEJ WIEDZY

Przy sporządzaniu prognozy oddziaływania na środowisko projektu „Planu ...” nie napotkano trudności wynikających z niedostatków techniki i luk we współczesnej wiedzy, z wyjątkiem braku aktualnych informacji zakresie występowania chronionych gatunków roślin, grzybów i zwierząt.

13. WYKAZ ŹRÓDEŁ INFORMACJI UWZGLĘDNIONYCH W PROGNOZIE

- Bezubik K., Czochański J., Hałuzo M., Mazurkiewicz B., Pietruszewski J., Pomierski E., Radziszewska G. Rekowska J. Rudzińska A., Siłkowska I., Wojcieszek K. 2014. Koncepcja sieci ekologicznej województwa pomorskiego dla potrzeb planowania przestrzennego. PBPR, Gdańsk.
- Bilans zasobów kopalin i wód podziemnych w Polsce wg stanu na 31.12.2017 r., 2019, baza MIDAS, PIG.
- Jędrzejewski i in. 2011. Projekt korytarzy ekologicznych łączących Europejską Sieć Ekologiczną Natura 2000 w Polsce (www.korytarze.pl).
- Mapa podziału hydrograficznego Polski (www.kzgw.gov.pl).
- Mapy zagrożenia powodziowego i mapy ryzyka powodziowego (www.mapy.isok.gov.pl).
- Oceny oddziaływania na środowisko ferm zwierzęcych – doświadczenia RDOŚ w Bydgoszczy. Prezentacja cyfrowa RDOŚ w Bydgoszczy. 2016.
- Plan gospodarki odpadami dla Województwa Pomorskiego 2022. Uchwała Nr 321/XXX/16 Sejmiku Województwa Pomorskiego z dnia 29 grudnia 2016 roku.
- Plan gospodarowania wodami na obszarze dorzecza Wisły. 2016.
- Plan zagospodarowania przestrzennego województwa pomorskiego 2030 - uchwała Nr 318/XXX/16 Sejmiku Województwa Pomorskiego z dnia 29 grudnia 2016 r.).
- Program ochrony środowiska województwa pomorskiego na lata 2018-2021 z perspektywą do roku 2025” (2018) - Uchwała nr 461/XLIII/18 Sejmiku Województwa Pomorskiego w Gdańsku z dnia 26 lutego 2018 r.
- Przemysłowe fermy hodowlane zalewają Pomorze. RDOŚ: Szkodliwe dla przyrody i ludzi. Wywiad Dyrektora RDOŚ w Gdańsku Danuty Makowskiej w internetowym wydaniu GW Trójmiasto z 14.10.2016 r.
- Przewoźniak M. 2017. Ochrona przyrody i krajobrazu Kaszub. Studium krytyczne z autopsji. Bogucki Wydawnictwo Naukowe. Gdańsk-Poznań.
- Raporty o stanie środowiska woj. pomorskiego w latach 2010 – 2017. WIOŚ w Gdańsku
- Rozporządzenie Dyrektora RZGW w Gdańsku z dnia 01.03.2017 r. w sprawie określenia wód powierzchniowych i podziemnych wrażliwych na zanieczyszczenia związkami azotu ze źródeł rolniczych oraz obszaru szczególnie narażonego, z którego odpływ azotu ze źródeł rolniczych do tych wód należy ograniczyć w regionie wodnym Dolnej Wisły (Dz. Urz. Woj. Pom. 2017, poz. 90).
- Rozporządzenie Ministra Środowiska z dnia 9 września 2002 r. w sprawie opracowań ekofizjograficznych (Dz. U. Nr 155 z dnia 23 września 2002 r., poz. 1298)
- Rozporządzenie Rady Ministrów z dnia 9 listopada 2010 r. w sprawie przedsięwzięć mogących znacząco oddziaływać na środowisko - tj. Dz. U. 2010, poz. 71.
- Rozporządzenie Ministra Środowiska z 27.08.2014 r. w sprawie rodzajów instalacji mogących powodować znaczące zanieczyszczenie poszczególnych elementów przyrodniczych albo środowiska jako całości (Dz. U. 2014, poz. 1169)
- Rozporządzenie Ministra Rolnictwa i Gospodarki Żywnościowej z 8.10.1997 r. w sprawie warunków technicznych jakim powinny odpowiadać budowle rolnicze i ich usytuowanie (Dz. U. 1997, Nr 132, poz. 877).
- Rozporządzenie Ministra Rolnictwa i Rozwoju Wsi z 15 .02.2010 r. w sprawie wymagań i sposobu postępowania przy utrzymywaniu gatunków zwierząt gospodarskich, dla

- których normy ochrony zostały określone w przepisach Unii Europejskiej (Dz. U. 2010, Nr 56, poz. 344 ze zm.) – liczne są przykłady jego nieprzestrzegania.
- Rozporządzenie Ministra Środowiska z dnia 9 października 2014 r. w sprawie ochrony gatunkowej roślin (Dz. U. 2014, poz. 1409).
- Rozporządzenie Ministra Środowiska z dnia 9 października 2014 r. w sprawie ochrony gatunkowej grzybów (Dz. U. 2014, poz. 1408).
- Rozporządzenie Ministra Środowiska z dnia 16 grudnia 2016 r. w sprawie ochrony gatunkowej zwierząt (Dz. U. 2016, poz. 2183).
- Rozporządzenie Rady Ministrów z dnia 5 czerwca 2018 r. w sprawie przyjęcia „Programu działań mających na celu zmniejszenie zanieczyszczenia wód azotanami pochodzącymi ze źródeł rolniczych oraz zapobieganie dalszemu zanieczyszczeniu” (Dz. U. 2018, poz. 1339).
- Strategiczny plan adaptacji dla sektorów i obszarów wrażliwych na zmiany klimatu do roku 2020 z perspektywą do roku 2030. SPA 2020.
- Studium uwarunkowań i kierunków zagospodarowania przestrzennego gminy Główny. Uchwała Nr 93/R/2012 Rady Gminy Główny z dnia 23 stycznia 2012 r.
- Uchwała Nr 30/383/98 Rady Gminy w Głównych z dnia 20 kwietnia 1998 r. w sprawie uznania za użytki ekologiczne terenów Nadleśnictwa Damnica położonych w gminie Główny.
- Uchwała Nr 93/R/2012 z dnia 23 stycznia 2012 r. w sprawie uchwalenia zmiany Studium uwarunkowań i kierunków zagospodarowania przestrzennego Gminy Główny.
- Ustawa z dnia 16 kwietnia 2004 r. o ochronie przyrody (t. j. Dz. U. 2018, poz. 1614 ze zm.).
- Ustawa z 10.07.2007 r. o nawozach i nawożeniu (tj. Dz. U. 2018, poz. 1259).
- Ustawa z dnia 3 października 2008 r. o udostępnianiu informacji o środowisku i jego ochronie, udziale społeczeństwa w ochronie środowiska oraz o ocenach oddziaływania na środowisko - t. j. Dz. U. 2018, poz. 2081 ze zm.).
- Ustawa z dnia 28.09.1991 r. o lasach (t. j. Dz. U. 2018 poz. 2129 ze zm.).
- Ustawa z dnia 03 lutego 1995 r. o ochronie gruntów rolnych i leśnych (Dz. U. 2017, poz. 1161 ze zm.):
- Ustawa z dnia 20 lipca 2017 r. – Prawo wodne (Dz. U. 2018, poz. 2268 ze zm.).
- Woś A. 1999. Klimat Polski. PWN. Warszawa.
- www.gdos.gov.pl
- www.geoserwis.gdos.gov.pl
- www.geoportal.gov.pl
- www.geoportal.pgi.gov.pl/midas-web
- www.kzgw.gov.pl
- www.mapy.isok.gov.pl
- www.pgi.gov.pl
- www.psh.gov.pl

14. STRESZCZENIE PROGNOZY W JĘZYKU NIESPECJALISTYCZNYM

1. Wprowadzenie

Przedmiotem opracowania jest prognoza oddziaływania na środowisko projektu miejscowego planu zagospodarowania przestrzennego w gminie Główny, który sporządzono na podstawie projektów uchwały Rady Gminy.

2. Założenia projektów „Planu ...”

Celem opracowania „Planu ...” jest ustalenie zasad zabudowy i zagospodarowania dla obszarów miejscowości w granicach urbanizacji wyznaczonych w „Studium uwarunkowań i kierunków zagospodarowania przestrzennego gminy Główny” (2012) oraz ustalenie ograniczenia zabudowy dla obszarów, dla których gmina planuje ograniczenie lokalizacji inwestycji hodowli zwierząt.

Na obszarze projektu „Planu ...” podstawowe rodzaje przeznaczenia terenu są następujące:

- **RM** – tereny zabudowy zagrodowej,
- **RU** – tereny obsługi produkcji w gospodarstwach rolnych i hodowlanych – 1. RU: teren dopuszczonej lokalizacji nowych obiektów hodowli zwierząt.
- **R** – tereny rolnicze,
- **ZL** – lasy,
- **WS** – tereny wód
- **E** – tereny infrastruktury technicznej – elektroenergetycznej,
- **T** – tereny infrastruktury technicznej – telekomunikacyjnej,
- **W** – tereny infrastruktury technicznej – wodociągowej,
- **KDL** - tereny dróg publicznych – klasa techniczna lokalna,
- **KDD** – tereny dróg klasy technicznej dojazdowej,
- **KDW** – tereny dróg wewnętrznych.

W projekcie „Planu ...” zawarto ustalenia służące m. in. ochronie środowiska przyrodniczego i przyrody, ładu przestrzennego, zabytków, a także zasady modernizacji, rozbudowy i budowy systemów komunikacji i infrastruktury technicznej.

3. Środowisko przyrodnicze

Obszar projektu „Planu ...” położony jest na wysoczyźnie morenowej. Powierzchniowo przeważają gleby brunatne, wykształcone z glin i piasków gliniastych. Sieć hydrograficzna jest uboga. Gmina Główny położona jest w północnej części regionu pomorskiego, w którym klimat kształtowany jest w dużym stopniu pod wpływem Morza Bałtyckiego

Szacę roślinną obszaru projektu „Planu ...” stanowią przede wszystkim agrocenozy użytków rolnych, kompleksy leśne (głównie na obrzeżach obszaru) oraz roślinność ruderalna (potocznie chwasty) na terenach zainwestowania osadniczego;

Według „Planu zagospodarowania przestrzennego woj. pomorskiego” (2016) w sąsiedztwie obszaru projektu „Planu ..” przebiega subregionalny korytarz ekologiczny.

Na obszarze projektu „Planu ...” nie występują tereny szczególnego zagrożenia powodzią oraz obszary predysponowane do występowania ruchów masowych.

4. Analiza istniejących problemów ochrony środowiska istotnych z punktu widzenia realizacji projektów planów, w szczególności na obszarach form ochrony przyrody

Główne przejawy przekształceń środowiska przyrodniczego na obszarze projektu Planu A i w jego sąsiedztwie to:

- osadnictwo wiejskie;
- drogi na obszarze projektu „Planu ...” i w jego otoczeniu;
- gospodarka leśna w granicach i w sąsiedztwie obszaru projektu „Planu ...”;
- tereny użytkowania rolniczego w granicach i w sąsiedztwie obszaru.

Formy ochrony przyrody

Obszar projektu „Planu ...”: znajduje się poza obszarowymi formami ochrony przyrody. Jego realizacja wymaga uwzględnienia wymogów dotyczących ochrony gatunkowej, zgodnie z ustawą o ochronie przyrody i rozporządzeniami wykonawczymi do niej.

5. Dziedzictwo kulturowe

Na obszarze projektu „Planu ...” nie występują obiekty i obszary wpisane do rejestru zabytków województwa pomorskiego. Zapisy projektu „Planu ...” uwzględniają ochronę dziedzictwa archeologicznego..

6. Analiza celów ochrony środowiska ustanowionych na szczeblu międzynarodowym, wspólnotowym, krajowym i regionalnym istotnych z punktu widzenia projektów Planów

Projekt „Planu ...” opracowano zgodnie z założeniami międzynarodowych i krajowych dokumentów z zakresu ochrony środowiska.

7. Analiza i ocena przewidywanych znaczących oddziaływań ustaleń projektu „Planu ...” na środowisko

Oddziaływanie na przypowierzchniowa warstwa litosfery i gleby

Wdrożenie ustaleń projektu „Planu ...” spowoduje typowe i nieuniknione przekształcenia litosfery na etapie budowy. Na etapie funkcjonowania ustaleń mogą wystąpić przekształcenia litosfery, polegające głównie na wydeptywaniu terenu w wyniku penetracji pieszej oraz rozjeżdżania terenu.

Wody powierzchniowe i podziemne

Przy właściwym funkcjonowaniu wszystkich docelowych elementów systemów unieszkodliwiania ścieków sanitarnych i technologicznych oraz wód opadowych, przewidzianych w projekcie „Planu ...”, nie wystąpi negatywne oddziaływanie na wody powierzchniowe i podziemne oraz nie wystąpi zagrożenie dla osiągnięcia celów

środowiskowych określonych dla jednolitych części wód powierzchniowych i podziemnych w „Planie gospodarowania wodami na obszarze dorzecza Wisły” (2016).

Celowe jest jak najszybsze wyposażenie terenów inwestycyjnych w sieć kanalizacji sanitarnej, aby przeciwdziałać potencjalnym zanieczyszczeniom wód powierzchniowych i podziemnych oraz gruntu w wyniku stosowania rozwiązań tymczasowych (tzn. bezodpływowych zbiorników na ścieki).

Ograniczenia dla obiektów hodowli zwierząt wprowadzone w projekcie „Planu ...” odpowiadają celom ochrony wód w Polsce i UE.

Powietrza atmosferyczne

W wyniku wdrożenia ustaleń projektu „Planu ...” nieznacznie może wzrosnąć emisja zanieczyszczeń do atmosfery (zanieczyszczenia ze źródeł ciepła i komunikacyjne) w stosunku do stanu aktualnego. Jest to nieuniknione na terenach, na których lokalizowane jest nowe zainwestowanie. Na obecnym etapie procedury planistycznej brak danych do ilościowej oceny prognozowanego oddziaływania realizacji ustaleń projektów Planów na stan zanieczyszczenia powietrza atmosferycznego.

Ograniczenia dla hodowli zwierząt wprowadzone w projekcie „Planu ...” odpowiadają celom ochrony atmosfery w Polsce i przeciwdziałania globalnym zmianom klimatycznym.

Warunki akustyczne (hałas)

Na obecnym etapie procedury planistycznej brak danych do ilościowej oceny prognozowanego oddziaływania realizacji ustaleń projektu „Planu ...” na stan klimatu akustycznego.

Klimat

Modyfikacje topoklimatu w wyniku realizacji ustaleń projektu „Planu ...” wystąpią głównie na terenach planowanego zainwestowania, w wyniku oddziaływania nowo wprowadzonej zabudowy. Będą to przekształcenia nieznaczne.

Należy wdrażać działania z zakresu mitygacji do zmian klimatu (np. zachowanie i urządzenie jak największej powierzchni terenów zieleni) i adaptacji do skutków zmian klimatu (m.in. rozwiązania organizacyjne i techniczne, w tym zwłaszcza z zakresu odprowadzania wód opadowych i wzmocnienia konstrukcji dachów).

Pole elektromagnetyczne

W wyniku realizacji ustaleń projektu „Planu ...” nie przewiduje się wystąpienia ponadnormatywnego pola elektromagnetycznego na terenach dostępnych dla ludzi. Realizacja ustaleń projektu „Planu ...” musi spełniać przepisy Rozporządzenia Ministra Środowiska z dnia 30 października 2003 r. w sprawie dopuszczalnych poziomów pól elektromagnetycznych w środowisku oraz sposobów sprawdzania dotrzymania tych poziomów.

Gospodarka odpadami

Ustalenia projektu „Planu ...” w zakresie gospodarki odpadami są poprawne w aspekcie kompleksowo ujmowanej ochrony środowiska. Prawidłowo prowadzona gospodarka odpadami, zgodnie z obowiązującymi przepisami prawa, nie stwarza zagrożeń dla stanu środowiska i

warunków życia ludzi. Korzystne są wprowadzony w projektach Planów ograniczenia lokalizacji obiektów chowu i hodowli zwierząt, gdyż wytwarzają one duże ilości odpadów.

Roślinność, fauna i korytarze ekologiczne

Realizacja ustaleń projektu „Planu ...” nie wpłynie negatywnie na osnowę ekologiczną otoczenia i nie spowoduje zmniejszenia bioróżnorodności, poza terenem zainwestowania kubaturowego i nie spowoduje zmniejszenia bioróżnorodności w ujęciu regionalnym. W efekcie wdrożenia ustaleń projektu „Planu ...” wystąpi przede wszystkim dalsza synantropizacja fauny, zwłaszcza pospolitych gatunków ptaków i drobnych ssaków oraz płoszenie fauny na etapach budowy i eksploatacji planowanej zabudowy.

Formy ochrony przyrody

Realizacja ustaleń projektu „Planu ...” nie stworzy zagrożenia negatywnego oddziaływania na formy ochrony przyrody, w tym w szczególności na przedmioty ochrony obszarów Natura 2000, nie spowodują dezintegracji tych obszarów oraz nie pogorszy ich powiązań z innymi obszarami Natura 2000.

Zasoby naturalne

Oddziaływanie ustaleń projektu „Planu ...” na gleby użytkowane rolniczo dotyczyć będzie głównie zmiany przeznaczenia na cele nierolnicze części terenów przeznaczonych pod nowe zainwestowanie.

Realizacja ustaleń projektu „Planu ...” wpłynie na wzrost zapotrzebowania na wodę, natomiast nie wpłynie lasy – pozostaną one w dotychczasowym użytkowaniu.

Krajobraz

Realizacja ustaleń projektu „Planu ...” powoduje dalsze przekształcenia krajobrazu przez intensyfikację zainwestowania osadniczego w gminie Głównicy. Przy założeniu wdrożenia ustaleń projektu „Planu ...” dotyczących zasad kształtowania ładu przestrzennego, dopuszczone zainwestowanie nie wpłynie negatywnie na krajobraz. Ostateczne zmiany krajobrazowe zależne będą od standardu i formy architektonicznej planowanych obiektów, jakości ich wykonania oraz charakteru urządzonej zieleni towarzyszącej.

Zabytki i dobra materialne

Na obszarze projektu „Planu ...” nie występują obiekty i obszary wpisane do rejestru zabytków województwa pomorskiego.

Realizacja ustaleń projektów Planów umożliwi wprowadzenie dalszego zainwestowania oraz rozbudowę lub budowę infrastruktury technicznej, co spowoduje wzrost zasobności obszaru w dobra materialne. Na terenach nowego zainwestowania wyłączone z użytkowania zostaną grunty orne.

Ludzie

Realizacja ustaleń projektu „Planu ...” nie spowoduje wystąpienia zagrożeń dla zdrowia i życia ludzi. Wprowadzanie ograniczeń dotyczących obiektów przemysłowej hodowli zwierząt będzie miało korzystny wpływ na zdrowie ludzi.

Oddziaływanie skumulowane

Oddziaływania ustaleń projektu „Planu ...” będą się kumulować z oddziaływaniem istniejącego zainwestowania osadniczego gminy Główny, co jest typowe dla obszarów osadniczych.

8. Informacje o możliwym transgranicznym oddziaływaniu ustaleń projektów Planów na środowisko

Analiza skutków środowiskowych związanych z realizacją celów i kierunków rozwoju przestrzennego sformułowanych w projekcie „Planu ...” wskazuje, że ze względu na znaczną odległość obszaru od granic państwa (ponad 16 km do brzegu Morza Bałtyckiego – granica lądowa) nie wystąpi oddziaływanie transgraniczne.

9. Rozwiązania mające na celu zapobieganie, ograniczenie lub kompensację przyrodniczą negatywnych oddziaływań na środowisko, mogących być rezultatem realizacji projektu :Planu ...” w szczególności oddziaływań na cele i przedmiot ochrony obszarów Natura 2000 oraz integralność tych obszarów

Projekt „Planu ...” zawiera ustalenia przeciwdziałające negatywnym przekształceniom środowiska.

Nie wystąpi oddziaływanie na obszary Natura 2000, nie ma potrzeby podejmowania działań z zakresu kompensacji przyrodniczej w rozumieniu ustawy z dnia 16 kwietnia 2004 r. o ochronie przyrody (t. j. Dz. U. 2018, poz. 1614 ze zm.) w odniesieniu do obszarów Natura 2000.

10. Rozwiązania alternatywne do rozwiązań zawartych w projektach Planów

Dla terenów nowego zainwestowania wskazana jest wyprzedzająca budowa i rozbudowa infrastruktury technicznej umożliwiająca podłączenie nowych budynków do sieci kanalizacji sanitarnej (eliminacja możliwości korzystania z bezodpływowych zbiorników na ścieki).

Rozwiązania alternatywne do ustaleń projektu „Planu ...” mogą także dotyczyć utworzenia pasów zieleni izolacyjnej na terenach nowego zainwestowania, przede wszystkim w sąsiadujących drogach o dużym natężeniu ruchu, w celu ograniczenia negatywnych oddziaływań akustycznych.

Radykalnym rozwiązaniem alternatywnym do rozwiązań zawartych w projekcie „Planu ...” jest wprowadzenie całkowitego zakazu lokalizacji obiektów chowu i hodowli zwierząt mogących znacząco oddziaływać na środowisko, zarówno zawsze jak i potencjalnie wg Rozporządzenia Rady Ministrów z dnia 9 listopada 2010 r. w sprawie przedsięwzięć mogących znacząco oddziaływać na środowisko. Byłoby to korzystne w aspekcie ochrony środowiska, a w szczególności ochrony zdrowia i warunków życia ludzi w gminie Główny.

11. Propozycje dotyczące przewidywanych metod analizy skutków realizacji postanowień projektu „Plan ...” oraz częstotliwości jej przeprowadzania

Realizacja ustaleń projektu „Planu ...” wymagać będzie monitoringu w następujących zakresach:

- stosowanie zasady minimalnej ingerencji w środowisko i zasięgu przestrzennego „placów budowy” (na bieżąco);
- wpływ prac budowlanych na warunki gruntowo-wodne (na bieżąco);
- kontrola gospodarki odpadami - na etapie budowy i funkcjonowania (co najmniej dwa razy w roku);
- kontrola stanu i sprawności instalacji infrastruktury technicznej w celu ograniczenia potencjalnych możliwości wystąpienia awarii (na bieżąco zgodnie z przepisami);
- kontrola systemów unieszkodliwiania ścieków bytowych oraz wód opadowych (raz w roku).

12. Wskazanie napotkanych w prognozie trudności wynikających z niedostatków techniki lub luk we współczesnej wiedzy

Przy sporządzaniu prognozy oddziaływania na środowisko projektu „Planu ...” nie napotkano trudności wynikających z niedostatków techniki i luk we współczesnej wiedzy, z wyjątkiem braku aktualnych informacji zakresie występowania chronionych gatunków roślin, grzybów i zwierząt.

-.-.-