

**UCHWAŁA NR XXXV/299/21  
RADY GMINY GŁÓWCZYCE  
z dnia 21 grudnia 2021 r.**

**w sprawie przyjęcia Strategii rozwoju Gminy Główczyce na lata 2022-2030**

Na podstawie art. 10e ust.1 oraz art. 10f ust.4 ustawy z dnia 8 marca 1990 r. o samorządzie gminnym (Dz. U. z 2021 r., poz. 1372 z późn. zm.)

**uchwała się, co następuje:**

- § 1. Przyjmuje się Strategię Rozwoju Gminy Główczyce na lata 2022 – 2030, stanowiącą załącznik do niniejszej uchwały.
- § 2. Wykonanie uchwały powierza się Wójtowi Gminy Główczyce.
- § 3. Uchwała wchodzi w życie z dniem podjęcia.

PRZEWODNICZĄCY  
Rady Gminy

Arkadiusz Kwiatkowski





2021

# STRATEGIA ROZWOJU GMINY GŁÓWCZYCE NA LATA 2022 - 2030

## Spis treści

Wprowadzenie .....	2
Słowniczek i wykaz skrótów .....	3
Wnioski z diagnozy sytuacji społecznej, gospodarczej i przestrzennej, z uwzględnieniem obszarów funkcjonalnych, w tym miejskich obszarów funkcjonalnych .....	5
Wnioski z przeprowadzonej analizy .....	9
Cele strategiczne rozwoju w wymiarze społecznym, gospodarczym i przestrzennym. Kierunki działań podejmowanych dla osiągnięcia celów strategicznych. Oczekiwane rezultaty planowanych Działań oraz wskaźniki ich osiągnięcia. ....	16
Model struktury funkcjonalno-przestrzennej gminy.....	29
Ustalenia i rekomendacje w zakresie kształtowania i prowadzenia polityki przestrzennej w gminie .....	36
Obszary strategicznej interwencji .....	40
System realizacji strategii, w tym wytyczne do sporządzania dokumentów wykonawczych .....	49
Podmioty zaangażowane w realizację strategii wraz z podziałem zadań .....	49
Wytyczne do sporządzania dokumentów wykonawczych .....	51
Sposób monitorowania i ewaluacji realizacji strategii oraz jej aktualizacji.....	55
Monitoring Strategii .....	55
Ewaluacja Strategii .....	58
Aktualizacja Strategii .....	60
Ramy finansowe i źródła finansowania .....	61
Spis tabel .....	66
Spis rysunków .....	66

## Wprowadzenie

Strategię Rozwoju Gminy Główczyce na lata 2022 – 2030 (dalej: Strategia) opracowano w duchu długofalowego systemu zarządzania Gminą. Stanowi ona kluczowy program wdrażania rozwiązań, pozwalających jednocześnie wykorzystywać potencjał jednostki samorządowej, jak i minimalizować obszar występowania negatywnych zjawisk ze sfery: społecznej, gospodarczej oraz przestrzennej. Podkreśla się, że zdefiniowane w Strategii założenia mają realne i praktyczne odwzorowanie w zdiagnozowanych potrzebach rozwojowych regionu, a podejście do nich nie jest pojmowane wyłącznie przez pryzmat opracowanego dokumentu.

Realizowanie sformułowanych w Strategii kierunków działań stanowi fundament długookresowego, zrównoważonego rozwoju Gminy Główczyce. Zdefiniowanie celów strategicznych rozwoju w wymiarze społecznym, gospodarczym i przestrzennym nie pozwala pominąć żadnego z istotnych obszarów funkcjonowania Gminy. Perspektywa rozwoju określona na rok 2030 zapewnia utrzymanie ciągłości w realizowaniu działań. Synergia założeń (przez wizję, misję, cele różnego poziomu oraz kierunki działań) wyznacza wielopoziomą, spójną koncepcję przyszłego rozwoju Gminy Główczyce.

Kamieniem milowym, będącym fundamentem prac nad Strategią Rozwoju Gminy Główczyce na lata 2022 – 2030 była Diagnoza sytuacji społecznej, gospodarczej i przestrzennej Gminy Główczyce (dalej: Diagnoza). Uwzględniono w niej potencjały regionu, posiadane zasoby kulturowo-przyrodnicze, infrastrukturalne oraz ludzkie. Szczególną uwagę zwracano na analizę skali i miejsca występowania zjawisk kryzysowych (takich jak np. brak dostępności komunikacyjnej, czy wykluczenie społeczne), uwzględniając w tych rozważaniach lokalizację tychże problemów.

Strategia Rozwoju Gminy Główczyce na lata 2022 – 2030 stanowi dokument nadrzędny nad pozostałymi planami i programami strategiczno-planistycznymi Gminy. Z drugiej strony, podczas jego formułowania uwzględniono regulacje płynące z dokumentów wyższego rzędu z poziomu powiatu, województwa oraz kraju. Pozostałe gminne dokumenty o charakterze strategiczno-planistycznym, które znajdują się w fazie opracowania lub będą w przyszłości opracowywane lub aktualizowane powinny uwzględniać założenia Strategii.

Podstawą prawną opracowanej Strategii była ustawa z dnia 8 marca 1990 r. o samorządzie gminnym (z późniejszymi zmianami) oraz ustawa z dnia 6 grudnia 2006 r. o zasadach prowadzenia polityki rozwoju (z późniejszymi zmianami). Podczas procesu tworzenia Strategii uwzględniono również założenia poprzedniej Strategii Rozwoju Gminy Główczyce, która obowiązywała do 2021 roku. Identyfikując jak podczas opracowywania Diagnozy, wykorzystano podrzędne (względem Strategii) dokumenty planistyczne i strategiczne obowiązujące w Gminie.

## Słowniczek i wykaz skrótów

### SKRÓTY:

- JST – Jednostka Samorządu Terytorialnego;
- SWOT – Strengths, Weaknesses, Opportunities, Threats (mocne strony, słabe strony, szanse i zagrożenia);
- Social media – media społecznościowe;
- SRWP 2030 - Strategia Rozwoju Województwa Pomorskiego 2030;
- PZP WP 2030 - Plan zagospodarowania przestrzennego województwa pomorskiego 2030;
- OSI - obszary strategicznej interwencji;
- MOF - miejskie obszary funkcjonalne;
- POIiŚ - Program Operacyjny Infrastruktura i Środowisko na lata 2014 – 2020;
- FEnIKS - Fundusze Europejskie na Infrastrukturę, Klimat, Środowisko na lata 2021 – 2027;
- POIR – Program Operacyjny Inteligentny Rozwój na lata 2014 – 2020;
- FENG - Fundusze Europejskie dla Nowoczesnej Gospodarki na lata 2021 – 2027;
- POWER – Program Operacyjny Wiedza Edukacja Rozwój na lata 2014 – 2020;
- FERS - Fundusze Europejskie dla Rozwoju Społecznego na lata 2021 – 2027;
- POPC – Program Operacyjny Polska Cyfrowa na lata 2014 – 2020;
- FERC – Fundusze Europejskie na Rozwój Cyfrowy na lata 2021 – 2027;
- PROW – Program Rozwoju Obszarów Wiejskich na lata 2014 – 2020;
- NFOŚiGW – Narodowy Fundusz Ochrony Środowiska i Gospodarki Wodnej;
- GOK – Gminny Ośrodek Kultury;
- EOG – Europejski Obszar Gospodarczy.

### SŁOWNICZEK:

- Strategia Rozwoju Gminy – gminny dokument o znaczeniu strategicznym obejmujący treścią założenia do planowania i wdrażania działań mających na celu rozwój JST;
- Wizja rozwoju – zdefiniowany wykaz gminnych aspiracji rozwojowych określany dla danego okresu;
- Misja – zdefiniowany zakres celów rozwojowych i nadrzędnych wartości gminy;
- Partnerstwo prywatno-publiczne – sformalizowana forma współpracy pomiędzy podmiotem prywatnym, a publicznym;
- Cele strategiczne - cele odnoszące się do długookresowej polityki gminy;
- Cele operacyjne - cele odnoszące się do średniookresowej polityki gminy;

- Kierunki działań – sformułowane konkretne działania, będące zbiorem przedsięwzięć o tożsamych założeniach i celach.
- Turystyka alternatywna – turystyka polegająca na promocji ochrony środowiska naturalnego w stanie niezienionym. Opiera się na kultywowaniu regionalnych wartości, integralności, środowiska naturalnego i historii.

## Wnioski z diagnozy sytuacji społecznej, gospodarczej i przestrzennej, z uwzględnieniem obszarów funkcjonalnych, w tym miejskich obszarów funkcjonalnych

W celu wyciągnięcia wniosków z Diagnozy sytuacji społecznej, gospodarczej i przestrzennej wykonano analizę SWOT, w wyniku której dokonano uporządkowania determinant rozwoju (i jego hamowania) dla gminy Główczyce. Analizę przeprowadzono w trzech etapach. Pierwszym z nich było pogrupowanie zdiagnozowanych czynników rozwoju JST na pozytywne i negatywne, a następnie przypisanie ich do wewnętrznych lub zewnętrznych determinant rozwoju. Czynniki wewnętrzne to te, na które gmina może wpływać, a zewnętrzne to te czynniki, na które JST nie ma wpływu, ale ich oddziaływanie może mniej lub bardziej determinować sytuację w gminie<sup>1</sup>.

Następnie do elementów analizy SWOT dokonano wartościowania. Określono ich potencjalną siłę oddziaływania na rozwój gminy. Przyjęto trójstopniową skalę, gdzie: 3 - oznacza bardzo istotny czynnik rozwoju, 2 – istotny czynnik rozwoju, a 1 – mało istotny lub też nieistotny czynnik rozwoju.

W celu pozyskania możliwie pełnego obrazu gminy przeprowadzono badanie ankietowe w wyniku, którego pozyskano opinie mieszkańców w zakresie ich subiektywnej oceny poziomu życia w gminie Główczyce. Wyniki z badania ankietowego zostały wykorzystane przy definiowaniu czynników wpływających zarówno na obecną, jak i przyszłą sytuację społeczną, gospodarczą i przestrzenną gminy.

Poza wnioskami wynikającymi z Diagnozy sytuacji społecznej, gospodarczej i przestrzennej oraz badania ankietowego wykorzystano również wewnętrzne opracowania i raporty gminne, jak np. Raport o stanie zapewniania dostępności podmiotu publicznego, czy też Gminny Program Przeciwdziałania Przemocy w Rodzinie oraz Ochrony Ofiar Przemocy w Rodzinie w Gminie Główczyce na lata 2021 – 2025.

---

<sup>1</sup> SWOT: S – strengths (silne strony, atuty), W – weaknesses (słabe strony), O – opportunities (szanse), T – threats (zagrożenia)



Rysunek 1. Analiza SWOT cz. 1

Mocne strony	Poziom istotności	Słabe strony	Poziom istotności
Rosnąca aktywność inwestycyjna samorządu.	3	Duża skala zjawiska migracji ludności z gminy.	3
Wysoka aktywność samorządu w zakresie wspierania inicjatyw prospołecznych, prokulturalnych i prozdrowotnych.	3	Zły stan ciągów komunikacyjnych.	2
Wysoko rozwinięta infrastruktura społeczna.	3	Niewielkie dochody własne budżetu gminy.	2
Niewielka gęstość zaludnienia.	2	Brak pełnego dostępu do specjalistycznej opieki medycznej.	2
Zwiększająca się aktywność ekonomiczna ludności (rosnąca liczba podmiotów gospodarczych, głównie w branży budowlanej, handlu oraz przetwórstwa przemysłowego).	2	Niewielkie dochody mieszkańców.	2
Realizacja inicjatyw w zakresie wspierania osób starszych.	2	Niedostateczny dostęp do infrastruktury rekreacji i wypoczynku	2
Wyjątkowe walory przyrodnicze.	2	Niewielka dostępność i różnorodność miejsc pracy.	2
Zapewniona dostępność cyfrowa do samorządowych stron internetowych i udostępnianych aplikacji mobilnych.	2	Niewielka aktywność ekonomiczna (mała liczba podmiotów na 10 tys. mieszkańców) ludności.	2
Niski poziom przestępczości. Wysoki poziom bezpieczeństwa publicznego.	2	Przeważanie użytków rolnych w strukturze gruntów.	2
Wysoka dostępność i jakość edukacji.	2	Brak zapewnienia dostępności architektonicznej do budynków użyteczności publicznej.	2
Jakość infrastruktury komunalnej (kanalizacyjnej, wodociągowej)	2	Częściowe zapewnienie dostępności informacyjno-komunikacyjnej w komunikacji z Urzędem Gminy.	2
Bardzo dobra jakość powietrza. Czyste środowisko.	2	Wysoki odsetek mieszkańców potrzebujących różnych form wsparcia społecznego.	2
Prowadzenie przez samorząd działań i kampanii proekologicznych.	2	Niedostateczny stan techniczny zasobu mieszkaniowego.	2
Sukcesywne doposażanie Punktu Selektywnego Zbiórki Odpadów Komunalnych.	1	Stan techniczny dróg w wielu miejscach wymaga rokrocznie ponoszenia przez gminę sporych nakładów inwestycyjnych z uwagi na niskim komfort ich użytkowania.	2

Mocne strony	Poziom istotności	Słabe strony	Poziom istotności
Relatywnie wysoki odsetek objęcia gminy miejscowymi planami zagospodarowania przestrzennego.	1	Blisko 65% dróg gminnych jest nieutwardzonych.	2
Sukcesywne usuwanie azbestu z terenu gminy.	1	Budynki, w których znajdują się lokale komunalne są w niedostatecznym stanie technicznym.	2
Wysoka dostępność do sklepów i usług.	1	Relatywnie niewielki odsetek dróg gminnych w strukturze infrastruktury komunikacyjnej.	2
Brak przemysłu ciężkiego na terenie gminy.	1	Deficyt ścieżek rowerowych.	1
Wysoka dostępność do kultury.	1	Deficyt chodników.	1
Sprawny system odbioru odpadów komunalnych.	1	Zjawisko spożywania alkoholu w obrębie sklepów i przystanków autobusowych.	1
Czystość przestrzeni publicznych.	1	Zmniejszające się zainteresowanie mieszkańców ofertą kulturalną biblioteki.	1
Estetyka budynków i przestrzeni publicznej.	1	Brak możliwości rozwoju zainteresowań mieszkańców.	1
Wysoki poziom interakcji z mieszkańcami poprzez wykorzystywanie nowoczesnych kanałów komunikacji jakimi są <i>social media</i> .	1	Brak możliwości rozwoju zawodowych kompetencji mieszkańców.	1
Centralizacja lokalnej gospodarki w miejscowości Główczyce.	1	Niedostateczna jakość dostępnych ścieżek turystycznych.	1
		Niski poziom zgazyfikowania gminy.	1
		Nieosiągnięte docelowe poziomy recyklingu.	1
		Brak uzbrojenia gminy w sieć ciepłowniczą, brak scentralizowanego systemu ciepłowniczego.	1
		Przestarzałe elementy systemu elektromagnetycznego.	1
		Niski poziom skanalizowania gminy (około 60%) oraz deficyty w infrastrukturze oczyszczania ścieków.	1

Źródło: opracowanie własne

Rysunek 2. Analiza SWOT cz. 2

Szanse	Poziom istotności	Zagrożenia	Poziom istotności
Popularyzacja agroturystyki.	3	Niekorzystne zmiany demograficzne, w tym przede wszystkim postępujący proces starzenia się społeczeństwa.	3
Popularyzacja turystyki alternatywnej.	3	Brak kapitału na realizację inwestycji.	2
Bliskość Słowińskiego Parku Narodowego.	3	Ograniczenie aktywności ekonomicznej ludności w wyniku skutków pandemii COVID-19.	2
Atrakcyjność turystyczna regionu.	3	Emigracja przedsiębiorczych osób.	2
Dostępność środków finansowych w ramach programów operacyjnych i krajowych w perspektywie 2021-2027.	3	Obciążenie samorządów nowymi zadaniami bez zapewnienia odpowiednich środków finansowych na ich realizację.	1
Dostępność środków finansowych w ramach Krajowego Planu Odbudowy.	3	Wykluczenie społeczne części mieszkańców, np. w obszarze cyfrowym lub architektonicznym.	1
Rozwój bazy turystycznej (noclegowo-gastronomicznej oraz wypoczynkowej).	3	Brak zaufania do instytucji publicznych.	1
Wyznaczenie przez władze dużej sumy alokacji z przeznaczeniem na gminną infrastrukturę komunikacyjną.	2	Brak stabilności regulacji prawnych, co powoduje opóźnienia w realizowaniu inwestycji.	1
Wzrost proekologicznej świadomości społeczeństwa.	2	Powstanie nielegalnej zabudowy letniskowej.	1
Zwiększenie subwencji oświatowej.	2	Marginalizacja znaczenia gmin wiejskich w rozdaniu środków europejskich w kolejnej perspektywie finansowej.	1
Wzrost znaczenia regionu w dziedzinie turystyki krajowej.	2	Komfort turystyczny mieszkańców gminy jest niedostateczny (daleka odległość od portu lotniczego).	1
Tendencja do przenoszenia się mieszkańców z dużych miast na tereny wiejskie	2		
Rozkwit gospodarki po kryzysie związanym z pandemią wirusa COVID-19	2		
Reemigracja ludności.	1		
Wyznaczenie nowych szlaków turystycznych w regionie.	1		

Szanse	Poziom istotności	Zagrożenia	Poziom istotności
Upowszechnienie stosowania odnawialnych źródeł energii.	1		
Rozpowszechnianie się postaw obywatelskich	1		
Wzrost zaangażowania mieszkańców w sprawy społeczne.	1		
Wzrost popularności odkrywania lokalnych kultur i zgłębiania lokalnych tożsamości.	1		

Źródło: opracowanie własne

Przeprowadzona analiza SWOT pozwoliła na uporządkowanie informacji zebranych podczas Diagnozy sytuacji społecznej, gospodarczej i przestrzennej. Pozwoliła określić wnioski z przeprowadzanych badań. Na jej podstawie określono wewnętrzne czynniki rozwoju, tj. mocne i słabe strony gminy oraz czynniki zewnętrzne będące szansami rozwojowymi lub też zagrożeniami dla dalszego rozwoju.

## Wnioski z przeprowadzonej analizy

Zagregowane dane zostały ze sobą zestawione. Dokonano odpowiedzi na poniższe pytania, rozpoczynając w ten sposób proces definiowania kierunków rozwoju gminy.

Rysunek 3. Powiązanie czynników rozwoju JST



Źródło: Analiza SWOT – opis metody, Ministerstwo Kultury, Dziedzictwa Narodowego i Sportu, Narodowy Instytut Dziedzictwa

Analiza SWOT pozwoliła zdefiniować wnioski z Diagnozy sytuacji społecznej, gospodarczej i przestrzennej.

W ramach przeprowadzonych prac zdefiniowano najwięcej **słabych stron** gminy. Głównym obszarem problemowym jest duża skala zjawiska emigracji ludności z obszaru gminy. Emigrują głównie osoby w wieku produkcyjnym, poprzez co struktura mieszkańców wedle ekonomicznych grup ludności staje się z roku na rok coraz mniej korzystna. Niniejsza emigracja jest składową pozostałych zdefiniowanych słabych stron gminy i to wokół ich eliminacji i ograniczenia wpływu powinny zostać podjęte działania.

W dalszej kolejności największy wpływ na dalszy rozwój gminy mają jej mocne strony i zdiagnozowane szanse. Ich liczba i istotność są kolejno druga (**mocne strony**) i trzecia (**szanse**) w zestawieniu analizy SWOT. Zwraca się szczególną uwagę na skorelowanie ze sobą tychże czynników. Czynniki

warunkującymi konkurencyjność regionu jest jego atrakcyjna lokalizacja. Popularyzacja agroturystyki, turystyki alternatywnej oraz bliskość Słowińskiego Parku Narodowego stanowią istotne szanse, które można i należy wykorzystać w dalszych rozważaniach nad kierunkami rozwoju gminy.

Analizując dalej zauważyć należy kolejną korelację, która należy ująć w założeniach Strategii. Mianowicie, w okresie poprzedzającym definiowanie założeń Strategii istotnie zwiększyła się aktywność inwestycyjna gminy. Wzrosły zarówno dochody do gminy (choć w porównaniu do sąsiednich gmin są na relatywnie niskim poziomie), jak i wydatki budżetowe. Gmina będzie w stanie kontynuować ekspansywną politykę budżetową w wyniku pozyskiwania środków finansowych w ramach programów operacyjnych i krajowych w perspektywie 2021-2027 oraz Krajowego Planu Odbudowy. Środki te mogą pozwolić w dalszym stopniu kontynuować rozbudowę infrastruktury społecznej oraz wspierać inicjatywy kulturalne, społeczne, sportowe i inne.

W perspektywie wzrostu atrakcyjności gminy należy uwzględnić rozwój bazy turystycznej (noclegowo-gastronomicznej oraz wypoczynkowej) w regionie. Rozbudowa infrastruktury w pobliskich gminach przyczyni się do wzrostu zainteresowania całego regionu, na czym będzie mogła skorzystać również gmina Główny. Niewielka gęstość zaludnienia w gminie sprzyja rozwojowi agroturystyki.

Czynnikiem, który może uniemożliwić pełne wykorzystanie mocnych stron i szans jest stan gminnej infrastruktury komunikacyjnej. Mieszkańcy najczęściej wskazywali właśnie na ten obszar, jako główny problemowy. Obecna sytuacja w tej dziedzinie stanowi utrudnienie w ich codziennym funkcjonowaniu. Z perspektywy wzrostu atrakcyjności regionu – może stanowić barierę w dostępie do atrakcji. Należy również zwrócić uwagę na problematykę braku infrastruktury rekreacyjnej, co zostało zgłoszone przez wielu mieszkańców. Bardzo istotny jest spójny wizerunek gminy jako miejsca przyjaznego do zamieszkania i odwiedzenia. W tym miejscu podkreśla się, że pozytywnie wpływa na to wysoki poziom bezpieczeństwa publicznego, co zostało potwierdzone zarówno oficjalnymi statystykami, jak i opiniami mieszkańców.

Zwraca się uwagę na potrzebę dostosowania budynków użyteczności publicznej do standardu dostępności. Obecnie niewielka część z nich posiada usprawnienia, które pozwalają bez trudności korzystać z nich osobom z niepełnosprawnościami. Jednocześnie gmina prowadzi intensywną politykę wspierania seniorów. Podkreśla się, że w celu zachowania spójności realizowanych działań należy zwrócić uwagę na objęcie działaniami szerszej grupy odbiorców, choć czynności podejmowane w celu wspierania osób starszych ocenić należy bardzo pozytywnie.

Rozwój agroturystyki i miejsc do wypoczynku może pozwolić zwiększyć średnie dochody mieszkańców gminy.

Z uwagi na położenie gminy w oddali od głównych szlaków transportowych należy nie zakładać lokowania dużych przedsiębiorstw na terenie gminy. Warto natomiast pochylić się nad wykorzystaniem potencjałów gminy, jakimi są bliskość Słowińskiego Parku Narodowego oraz wyjątkowość zadbanych obszarów wiejskich. Wspólna kompozycja krajobrazu gminy i regionu może przyczynić się do zwiększenia zainteresowania turystycznego regionem.

W ramach analizy SWOT zdiagnozowano niewielką liczbę zagrożeń, które mogą posiadać mniej lub bardziej istotny wpływ na spowolnienie rozwoju gminy. Zagrożenia dotyczą przede wszystkim dwóch podstawowych obszarów:

- Sfery społecznej (tj. niekorzystnym zmianom demograficznym, w tym przede wszystkim postępującemu procesowi starzenia się społeczeństwa oraz kwestii emigracji osób przedsiębiorczych do ośrodków miejskich);
- Alokacji środków publicznych (tj. niepewności dotyczącej zdefiniowania konkretnych działań, na których realizację będą przeznaczane środki publicznej – brak ujęcia danego obszaru jako kluczowego w budżetach programów może nie pozwolić gminie na realizację założonych działań z uwagi na brak kapitału).

Atuty, które posiada gmina nie pozwalają jej wyeliminować wpływu zagrożeń na jej plany rozwojowe. Są to czynniki całkowicie zewnętrzne, których gmina nie ma możliwości marginalizować. Należy natomiast podkreślić, że na terenie gminy realizowane są systematycznie działania odpowiadające zdefiniowanym zagrożeniom. Gmina aktywnie wspiera osoby starsze, a w zakresie realizowanych przedsięwzięć prowadzi politykę dywersyfikacji źródeł ich finansowania, wykorzystując do tego np. środki z Rządowego Funduszu Inwestycji Lokalnych.

Z uwagi na realizację działalności informacyjnej przez gminę i jednostki jej podległe nowoczesnymi środkami komunikacji, jak np. *social media* należy zwrócić uwagę na skalę zjawiska wykluczenia cyfrowego występującego w gminie. Niezbędny jest monitoring skali zjawiska i podjęcie ew. działań zaradczych, aby umożliwić wszystkim interesariuszom sprawny kontakt z organami gminnymi.

Z uwagi na zmienność regulacji prawnych zwraca się uwagę na potrzebę programowania przedsięwzięć inwestycyjnych w bezpiecznych ramach czasowych. Zmienność ta w przeszłości niejednokrotnie determinowała opóźnianie się inwestycji, co przekładało się na nieosiągnięcie założonych rezultatów.

Warto zwrócić uwagę na wysoko ocenianą jakość edukacji realizowanej w gminie. Należy dołożyć wszelkich starań, aby odczucia te nie uległy zmianie. Wysoka jakość edukacji jest istotnym atutem gminy, może przyczynić się do eliminowania lub zmniejszania skali wielu negatywnych zjawisk.

W odpowiedzi na procesy demograficzne gmina powinna dążyć do dalszego rozwoju usług skierowanych do osób starszych oraz rozwoju działalności z zakresu opieki zdrowotnej i socjalnej ukierunkowanej do tej grupy. Niezbędna jest także likwidacja barier architektonicznych oraz tworzenie łatwo dostępnej komunikacji publicznej.

Gmina powinna kontynuować działania mające na celu utrzymanie czystości oraz poszerzenie świadomości ekologicznej mieszkańców. Na ten proces składa się działalność wielu instytucji, który należy kontynuować. W ramach działalności chroniącej środowisko planowany jest dalszy rozwój infrastruktury sanitarnej, który ma eliminować stwierdzone w niniejszym zakresie deficyty. W tym zakresie realizowane będą inwestycje polegające na rozbudowie infrastruktury, m.in. poprzez budowę oczyszczalni ścieków, czy przepompowni.

Założenia do planu zaopatrzenia w ciepło, energię elektryczną i paliwa gazowe gminy Główczyce wskazują, że rozwoju systemu ciepłowniczego należy upatrywać w: wykorzystaniu odnawialnych źródeł energii w budynkach mieszkalnych i budynkach użyteczności publicznej, zwiększeniu efektywności energetycznej systemów grzewczych oraz termomodernizacji budynków użyteczności publicznej i budynków mieszkalnych. Gmina nie jest zgazyfikowana, na jej terenie nie występuje sieć gazowa. Nie planuje się rozwijać budować niniejszej sieci. W tym obszarze funkcjonowania gminy planowane jest podejmowanie działań w zakresie wymiany systemów ogrzewania na bardziej ekologiczne oraz efektywne energetycznie. Obecnie funkcjonujący system elektroenergetyczny zapewnia dostawę energii elektrycznej, która gwarantuje pokrycie potrzeb całego regionu. Wymaga natomiast modernizacji. Miejscowe plany zagospodarowania przestrzennego gminy Główczyce umożliwiają podjęcie prac w niniejszym zakresie. W ramach niniejszej Strategii uwzględniono obecnie obowiązujące założenia gminy w zakresie w zakresie zaopatrzenia w ciepło, energię elektryczną i paliwa gazowe<sup>2</sup>.

Duży odsetek mieszkańców korzysta z różnych form pomocy społecznej. W wartościach względnych sytuacja w gminie Główczyce jest najmniej korzystna w całym powiecie słupskim. Biorąc pod uwagę programowanie przeznaczenia środków publicznych z poziomów wojewódzkich i krajowych należy mieć na uwadze możliwość realizacji działań w zakresie poprawy jakości i dostępu do usług społecznych.

Bardzo istotnym czynnikiem wpływającym na kierunki, a zarazem intensywność rozwoju gminy będzie odmrożenie całości gospodarki po ustaniu pandemii COVID-19. Zgodnie z zapowiedziami Rządu RP,

---

<sup>2</sup> Założenia do planu zaopatrzenia w ciepło, energię elektryczną i paliwa gazo we gminy Główczyce

należy oczekiwać narzędzi i rozwiązań, które będą miały na celu zintensyfikowanie działalności branż, które najmocniej ucierpiały na skutkach pandemii COVID-19.

### Obszary funkcjonalne

Gmina Głównyce wchodzi w skład dwóch obszarów funkcjonalnych, tj.: obszaru funkcjonalnego „Strefa Przybrzeżna” oraz obszaru funkcjonalnego „Środkowe Pomorze”.

Na terenach obszaru funkcjonalnego „Strefa Przybrzeżna” zauważa się działalność polegającą na przekształcaniu terenów naturalnych, uprzednio niegospodarowanych na przestrzeń zurbanizowaną. Proces ten realizowany jest przede wszystkim w celu poprawy dostępności do infrastruktury turystycznej. Jednocześnie na niniejszym obszarze coraz mocniej ograniczana jest skala produkcji gospodarki leśnej i ekstensywnego rolnictwa. Największym wyzwaniem dla niniejszego obszaru jest:

***„Kształtowanie całorocznej atrakcyjności turystycznej Strefy Przybrzeżnej przez ochronę i wykorzystanie zasobów i walorów przyrodniczych, kulturowych i krajobrazowych obszaru oraz poprawę jego dostępności i obsługi transportowej.”<sup>3</sup>***

Poniżej ukazano „wycinek” z Planu zagospodarowania przestrzennego województwa pomorskiego 2030. Wskazuje on na potencjały oraz bariery i zagrożenia dla całości obszaru funkcjonalnego „Strefa Przybrzeżna”. Zwraca się uwagę, że nie wszystkie zdefiniowane cechy można przypisać terenom gminy Głównyce. Do istotnych potencjałów (również wskazanych w Diagnostyce) należy zaliczyć: bliskość Słowińskiego Parku Narodowego oraz obecność terenów zielonych chronionych prawnie oraz różnicowanie dziedzictwa kulturowego. Pozostałe cechy należałoby raczej przypisać do bardziej rozwiniętych gmin, które wchodzi w skład omawianego obszaru. Wśród barier i zagrożeń, które są skorelowane z sytuacją w Gminie Głównyce należy zaliczyć: brak spójnej polityki przestrzennej, niewielkie zasoby kapitałowe mieszkańców, obszary zagrożone występowaniem powodzi, niekorzystna sytuacja demograficzna oraz braki w infrastrukturze komunalnej.

---

<sup>3</sup> Plan zagospodarowania przestrzennego województwa pomorskiego 2030.



Tabela 1. Potencjały oraz bariery i zagrożenia obszaru funkcjonalnego „Strefa Przybrzeżna”

POTENCJAŁY	BARIERY I ZAGROŻENIA
<ul style="list-style-type: none"> <li>- unikatowe zasoby przestrzeni wynikające z nadmorskiego położenia;</li> <li>- Istnienie wielofunkcyjnych małych portów i przystani morskich;</li> <li>- sąsiedztwo największych ośrodków miejskich w województwie;</li> <li>- bliskość krajów skandynawskich i Obwodu Kaliningradzkiego Federacji Rosyjskiej;</li> <li>- Istniejące uzdrowiska Ustka i Sopot;</li> <li>- Istnienie Słowińskiego Parku Narodowego wraz z obszarem Świątowego Rezerwatu Biosfery, dwóch parków krajobrazowych oraz obszarów chronionego krajobrazu;</li> <li>- obecność istotnych międzynarodowych tras rowerowych oraz transeuropejskich dróg wodnych;</li> <li>- zróżnicowane dziedzictwo kulturowe, w tym kultury technicznej;</li> <li>- wysoka wietrzność w pasie nadmorskim, dobre nasłonecznienie;</li> <li>- udokumentowane zasoby surowców kopalnych leczniczych i energetycznych;</li> <li>- dobrze rozwinięta infrastruktura turystyczna, w tym dla turystyki wodnej;</li> <li>- znaczące zasoby wartościowej przestrzeni rolniczej;</li> <li>- zasób atrakcyjnych terenów przyportowych;</li> <li>- dobrze rozwinięta infrastruktura komunalna na większości obszaru.</li> </ul>	<ul style="list-style-type: none"> <li>- brak przesądzeń w zakresie decyzji lokalizacyjnych dotyczących potencjalnej budowy pierwszej polskiej elektrowni jądowej;</li> <li>- brak spójnej i konsekwentnej polityki przestrzennej w poszczególnych gminach oraz w skali obszaru funkcjonalnego;</li> <li>- niewielkie zasoby kapitałowe mieszkańców, bierność gospodarcza (głównie zachodnia i wlejska część obszaru);</li> <li>- sezonowość gospodarki, krótki okres użytkowania istniejącego załwastowania;</li> <li>- wrażliwość środowiska nadmorskiego na presję antropogeniczną i zachodzącą wskutek naturalnych procesów;</li> <li>- eklektyczna i bezstylowa zabudowa, w znacznej części obca tradycji bałtyckiej i lokalnej;</li> <li>- na części obszaru brak zagospodarowanych przestrzeni publicznych najwyższej jakości - bulwarów nadmorskich, kanałów portowych; tymczasowość znacznej części załwastowania;</li> <li>- znaczące powierzchnie obszaru zagrożone wystąpieniem powodzi (w tym odmorskiej); niektóre miejscowości położone na odcinkach brzegu zagrożonych silną abrazją;</li> <li>- niedostosowanie systemu transportu lądowego, w tym infrastruktury drogowej i kolejowej, do sezonowych szczytów przewozowych;</li> <li>- niekorzystne współczynniki ruchu naturalnego i migracji ludności;</li> <li>- niedostosowanie infrastruktury komunalnej do sezonowych wahań poborów wody i energii oraz zrzutów ścieków;</li> <li>- słabo rozwinięta infrastruktura kultury, szczególnie tzw. kultury wysokiej.</li> </ul>

Źródło: Plan zagospodarowania przestrzennego województwa pomorskiego 2030

Gmina Głównyzyce znajduje się również w składzie jednostek samorządowych, wchodzących w skład obszaru funkcjonalnego „Środkowe Pomorze”. Obszar ten pokrywa się poprzez teren Gminy Głównyzyce z powierzchnią obszaru funkcjonalnego „Strefa Przybrzeżna”. Kluczowym wyzwaniem dla niniejszego obszaru jest:

***„Przeciwdziałanie zagrożeniom peryferyzacji i odpływu mieszkańców przez przełamywanie barier dostępności transportowej, podniesienie atrakcyjności osiedleńczej obszaru oraz wykorzystanie lokalnych potencjałów dla rozwoju przemysłu nieuciążliwego oraz walorów przyrodniczo-krajobrazowych i kulturowych dla rozwoju turystyki.”<sup>4</sup>***

Wyżej wskazane wyzwania rozwojowe jest całkowicie adekwatne w stosunku do zdiagnozowanych potrzeb Gminy Głównyzyce.

<sup>4</sup> Plan zagospodarowania przestrzennego województwa pomorskiego 2030

Spośród potencjałów oraz barier i zagrożeń, które zostały zdefiniowane dla niniejszego obszaru podkreśla się korelację niżej wskazanych z cechami Gminy Główczyce.

**Potencjały:**

- Walory przyrodniczo-krajobrazowe;
- Możliwość rozwoju działalności opartej na produktach regionalnych.

**Bariery i zagrożenia:**

- Niekorzystne trendy demograficzne;
- Niska mobilność transportowa mieszkańców;
- Brak pełnego dostępu do usług wyższego rzędu;
- Niewielkie zainteresowanie inwestorów (wyłącznie kwestie turystyki);
- Duża skala zjawiska bezrobocia długotrwałego.

## Cele strategiczne rozwoju w wymiarze społecznym, gospodarczym i przestrzennym. Kierunki działań podejmowanych dla osiągnięcia celów strategicznych. Oczekiwane rezultaty planowanych Działań oraz wskaźniki ich osiągnięcia.

Rzetelnie zrealizowana Diagnoza sytuacji społecznej, gospodarczej i przestrzennej stanowi podstawę do zdefiniowania części strategicznej strategii rozwoju gminy. Zgodnie z zapisami Ustawy o samorządzie gminnym, obowiązkowymi elementami Strategii są: cele strategiczne, kierunki działań oraz oczekiwane, mierzalne rezultaty.

Rysunek 4. Koncepcja definiowania założeń.



*Źródło: opracowanie własne na podstawie Ustawy z dnia 8 marca 1990 r. o samorządzie gminnym (Dz. U. z 2020 r. poz. 713, 1378.)*

W Strategii Rozwoju Gminy Główczyce na lata 2022 – 2030 ujęto również jej wizję rozwoju oraz misję. Z uwagi na potrzebę utrzymania ciągłości w długookresowej koncepcji rozwoju gminy, wykorzystano jej wizję oraz misję, które obowiązywały w latach 2015 – 2022. Następnie zmodyfikowano je wykorzystując do tego celu wnioski z przeprowadzonej Diagnozy sytuacji społecznej, gospodarczej i przestrzennej.

Wizja stanowi docelowy, pożądany wizerunek Gminy Główczyce w przyszłości, tj. w 2030 roku.

Rysunek 5. Wizja rozwoju Gminy Główczyce

Gmina Główczyce w 2030 roku to miejsce zdrowych, spełnionych i aktywnych mieszkańców. Miejsce przyjazne środowisku, atrakcyjne do mieszkania i wypoczynku oraz ciekawe dla turystów.

*Źródło: opracowanie własne na podstawie Strategia Rozwoju Gminy Główczyce na lata 2015 - 2021*

Misja jest istotnym elementem Strategii, w ramach którego zdefiniowano kluczowe, lecz ogólne kierunki rozwoju Gminy Główczyce. Z uwagi na trwałość założeń strategicznych ujętych w misji rozwoju gminy i potrzebę jej długookresowej realizacji, pozostawiono treść misji z poprzednio obowiązującej strategii rozwoju.

Rysunek 6. Misja Gminy Główczyce

Podnoszenie jakości życia mieszkańców poprzez wspieranie ich rozwoju społeczno-gospodarczego, kształtowanie ładu przestrzennego, ochrona i promocja walorów krajobrazowo-kulturowych oraz zrównoważone gospodarowanie jej zasobami.

*Źródło: Strategia Rozwoju Gminy Główczyce na lata 2015 - 2021*

Na podstawie zdefiniowanej wizji oraz misji przystąpiono do opracowywania szczegółowych założeń rozwoju gminy. W pierwszej kolejności określono cele strategiczne, które przypisano do trzech kluczowych wymiarów funkcjonowania gminy: społeczeństwa, gospodarki i przestrzeni. Wokół niniejszych sfer realizowano również Diagnozę, także ciągłość i logika przeprowadzonych prac zostały zachowane.

Cele strategiczne w koncepcji strategii rozwoju mają charakter długoterminowy. Określają główne kierunki, mające na celu osiągnięcia założeń wynikających z wizji Gminy Główczyce w 2030 roku.

Rysunek 7. Cele strategiczne

Wymiar społeczny	Rozwój kapitału społecznego w wyniku zapewnienia mieszkańcom dogodnych warunków do życia
Wymiar gospodarczy	Rozwój lokalnej gospodarki poprzez tworzenie warunków do rozwoju przedsiębiorczości
Wymiar przestrzenny	Rozwój tkanki przestrzennej, gwarantującej regionalną dostępność terytorialną

*Źródło: opracowanie własne*

Cele strategiczne precyzowane są poprzez cele operacyjne. Zaprezentowano je poniżej. Cele operacyjne definiują sposób osiągania celów strategicznych. Są najczęściej określane dla średniego horyzontu czasowego<sup>5</sup>.

<sup>5</sup> Strategia Rozwoju Gminy, Poradnik Praktyczny, Ministerstwo Funduszy i Polityki Regionalnej, 2021.

Tabela 2. Matryca założeń strategicznych

CELE STRATEGICZNE		
<p>Cel strategiczny w wymiarze społecznym:</p> <p><b>Rozwój kapitału społecznego w wyniku zapewnienia mieszkańcom dogodnych warunków do życia</b></p>	<p>Cel strategiczny w wymiarze gospodarczym:</p> <p><b>Rozwój lokalnej gospodarki poprzez tworzenie warunków do rozwoju przedsiębiorczości</b></p>	<p>Cel strategiczny w wymiarze przestrzennym:</p> <p><b>Rozwój tkanki przestrzennej, gwarantującej regionalną dostępność terytorialną</b></p>
CELE OPERACYJNE		
<p>Cel operacyjny 1.1.</p> <p><b>Aktywizacja społeczna mieszkańców</b></p>	<p>Cel operacyjny 2.1.</p> <p><b>Wspieranie przedsiębiorczości w kierunku rozwoju turystyki i agroturystyki</b></p>	<p>Cel operacyjny 3.1.</p> <p><b>Rozwój infrastruktury komunikacyjnej</b></p>
<p>Cel operacyjny 1.2.</p> <p><b>Zwiększenie jakości i dostępności do usług społecznych oraz zdrowotnych</b></p>	<p>Cel operacyjny 2.2.</p> <p><b>Intensyfikacja działań promocyjnych Gminy</b></p>	<p>Cel operacyjny 3.2.</p> <p><b>Poprawa jakości i dostępności do sieci sanitarnej i technicznej</b></p>
<p>Cel operacyjny 1.3.</p> <p><b>Budowa społeczeństwa obywatelskiego</b></p>	<p>Cel operacyjny 2.3.</p> <p><b>Intensyfikacja działalności inwestycyjnej</b></p>	<p>Cel operacyjny 3.3.</p> <p><b>Dbanie o stan środowiska naturalnego i zasobu kulturowego Gminy</b></p>

Źródło: opracowanie własne

Tabela 3. Planowane efekty realizacji założeń w wymiarze społecznym

CEL OPERACYJNY	KIERUNKI DZIAŁAŃ	OCZEKIWANE REZULTATY PLANOWANYCH DZIAŁAŃ	WSKAŹNIKI OSIĄGNIĘCIA DZIAŁAŃ
<b>Aktywizacja społeczna mieszkańców</b>	<ul style="list-style-type: none"> <li>• Powstanie nowych przestrzeni zielonych służących rekreacji.</li> </ul>	<ul style="list-style-type: none"> <li>• Aktywizacja społeczna mieszkańców.</li> <li>• Przeciwdziałanie wykluczeniu społecznemu.</li> </ul>	<ul style="list-style-type: none"> <li>• Powierzchnia nowopowstałych przestrzeni rekreacyjnych (metry<sup>2</sup>)</li> </ul>
	<ul style="list-style-type: none"> <li>• Budowa świetlic wiejskich.</li> </ul>	<ul style="list-style-type: none"> <li>• Aktywizacja społeczna mieszkańców.</li> <li>• Przeciwdziałanie wykluczeniu społecznemu.</li> </ul>	<ul style="list-style-type: none"> <li>• Liczba powstałych obiektów o charakterze społecznym (sztuka)</li> </ul>
	<ul style="list-style-type: none"> <li>• Rozbudowa infrastruktury sportowej.</li> </ul>	<ul style="list-style-type: none"> <li>• Zapewnienie dostępu do infrastruktury sportowo-rekreacyjnej.</li> <li>• Poprawa zdrowia mieszkańców.</li> <li>• Stworzenie możliwości do integracji poprzez sport i rekreację.</li> </ul>	<ul style="list-style-type: none"> <li>• Liczba powstałych obiektów o charakterze sportowo-rekreacyjnym (sztuka)</li> </ul>
	<ul style="list-style-type: none"> <li>• Budowa miejsc rozrywki dla młodzieży.</li> </ul>	<ul style="list-style-type: none"> <li>• Powstanie nowych miejsc integracji i rozrywki dla młodzieży.</li> <li>• Integracja młodzieży szkolnej.</li> </ul>	<ul style="list-style-type: none"> <li>• Liczba powstałych obiektów (sztuka)</li> </ul>
	<ul style="list-style-type: none"> <li>• Budowa i rozbudowa placów zabaw.</li> </ul>	<ul style="list-style-type: none"> <li>• Zapewnienie bezpiecznego miejsca dzieciom do zabawy.</li> <li>• Przeciwdziałanie wykluczeniu społecznemu.</li> </ul>	<ul style="list-style-type: none"> <li>• Liczba wybudowanych i zmodernizowanych placów zabaw (sztuka)</li> </ul>
	<ul style="list-style-type: none"> <li>• Rozbudowa infrastruktury żłobkowej.</li> </ul>	<ul style="list-style-type: none"> <li>• Zwiększenie dostępu do opieki żłobkowej.</li> </ul>	<ul style="list-style-type: none"> <li>• Liczba nowopowstałych miejsc opieki na dzieci w wieku żłobkowym (sztuka)</li> </ul>

Zwiększenie jakości i dostępności do usług społecznych oraz zdrowotnych	<ul style="list-style-type: none"> <li>Rozbudowa infrastruktury przedszkolnej.</li> </ul>	<ul style="list-style-type: none"> <li>Zwiększenie dostępu do opieki przedszkolnej.</li> </ul>	<ul style="list-style-type: none"> <li>Liczba nowopowstałych miejsc opieki na dziećmi w wieku przedszkolnym (sztuka)</li> </ul>
	<ul style="list-style-type: none"> <li>Budowa świetlic wiejskich.</li> </ul>	<ul style="list-style-type: none"> <li>Zwiększenie dostępu do infrastruktury społecznej.</li> <li>Aktywizacja społeczna mieszkańców.</li> <li>Przeciwdziałanie wykluczeniu społecznemu.</li> </ul>	<ul style="list-style-type: none"> <li>Liczba powstałych obiektów o charakterze społecznym (sztuka)</li> </ul>
	<ul style="list-style-type: none"> <li>Budowa infrastruktury towarzyszącej (sportowo-rekreacyjnej).</li> </ul>	<ul style="list-style-type: none"> <li>Zwiększenie dostępu do infrastruktury społecznej.</li> <li>Aktywizacja społeczna mieszkańców.</li> </ul>	<ul style="list-style-type: none"> <li>Liczba powstałych obiektów małej infrastruktury (sztuka)</li> </ul>
	<ul style="list-style-type: none"> <li>Budowa kompleksu przedszkolno-szkolnego.</li> </ul>	<ul style="list-style-type: none"> <li>Zwiększenie dostępu do opieki przedszkolnej i szkolnej.</li> </ul>	<ul style="list-style-type: none"> <li>Liczba nowopowstałych miejsc w szkołach i w przedszkolach (sztuka)</li> </ul>
	<ul style="list-style-type: none"> <li>Podnoszenie kwalifikacji i kompetencji kadry nauczycielskiej.</li> </ul>	<ul style="list-style-type: none"> <li>Podniesienie jakości kształcenia podstawowego.</li> </ul>	<ul style="list-style-type: none"> <li>Liczba zrealizowanych przez nauczycieli kursów i szkoleń w zakresie rozwoju zawodowego (sztuka)</li> </ul>
	<ul style="list-style-type: none"> <li>Rozwój oferty zajęć pozaszkolnych dla dzieci i młodzieży.</li> </ul>	<ul style="list-style-type: none"> <li>Podniesienie jakości kształcenia podstawowego.</li> </ul>	<ul style="list-style-type: none"> <li>Liczba zrealizowanych zajęć pozaszkolnych dla dzieci i młodzieży (sztuka)</li> </ul>
	<ul style="list-style-type: none"> <li>Uruchomienie i rozwijanie działalności środowiskowego domu samopomocy.</li> </ul>	<ul style="list-style-type: none"> <li>Zapewnienie wysokiej jakości pomocy społecznej.</li> </ul>	<ul style="list-style-type: none"> <li>Liczba uruchomionych placówek o charakterze społecznym (sztuka)</li> </ul>
	<ul style="list-style-type: none"> <li>Organizacja programów profilaktyczno-zdrowotnych.</li> </ul>	<ul style="list-style-type: none"> <li>Poprawa zdrowia mieszkańców.</li> </ul>	<ul style="list-style-type: none"> <li>Liczba zrealizowanych programów profilaktyczno-zdrowotnych (sztuka)</li> </ul>



STRATEGIA ROZWOJU GMINY GŁÓWCZYCE NA LATA 2022 - 2030

	<ul style="list-style-type: none"> <li>• Informatyzacja usług publicznych.</li> <li>• Dostosowanie budynków użyteczności publicznej do wymagań osób niepełnosprawnych.</li> </ul>	<ul style="list-style-type: none"> <li>• Skrócenie czasu obsługi interesariuszów.</li> <li>• Ułatwienie dostępu do usług publicznych.</li> <li>• Zwiększenie dostępności architektonicznej do budynków użyteczności publicznej.</li> </ul>	<ul style="list-style-type: none"> <li>• Liczba procesów poddanych cyfryzacji (sztuka)</li> <li>• Liczba wdrożonych udogodnień dla osób niepełnosprawnych w budynkach użyteczności publicznej.</li> </ul>
<b>Budowa społeczeństwa obywatelskiego</b>	<ul style="list-style-type: none"> <li>• Organizacja cyklicznych wydarzeń o lokalnym charakterze.</li> <li>• Kreowanie postaw proobywatelskich.</li> <li>• Wspieranie organizacji pozarządowych.</li> <li>• Intensyfikacja współpracy z sąsiednimi jednostkami samorządu terytorialnego.</li> </ul>	<ul style="list-style-type: none"> <li>• Wzrost poziomu tożsamości lokalnej.</li> <li>• Zaangażowanie mieszkańców w procesy decyzyjne w gminie.</li> <li>• Wzrost zaangażowania mieszkańców w sprawy gminy.</li> <li>• Nawiązanie lokalnego partnerstwa.</li> </ul>	<ul style="list-style-type: none"> <li>• Liczba zorganizowanych wydarzeń o lokalnym charakterze (sztuka)</li> <li>• Liczba przeprowadzonych konsultacji społecznych (sztuka)</li> <li>• Liczba aktywnie prowadzących organizacji pozarządowych (sztuka)</li> <li>• Liczba nawiązanych partnerstw z jednostkami samorządu terytorialnego (sztuka)</li> </ul>

*Źródło: opracowanie własne*

STRATEGIA ROZWOJU GMINY GŁÓWCZYCE NA LATA 2022 - 2030

Tabela 4. Planowane efekty realizacji założeń w wymiarze gospodarczym

CEL OPERACYJNY	KIERUNKI DZIAŁAŃ	OCZEKIWANE REZULTATY PLANOWANYCH DZIAŁAŃ	WSKAŹNIKI OSIĄGNIĘCIA DZIAŁAŃ
Wspieranie przedsiębiorczości w kierunku rozwoju turystyki i agroturystyki	<ul style="list-style-type: none"> <li>Wspieranie rozwoju komercyjnej działalności turystycznej w gminie.</li> <li>Powstanie nowych przestrzeni zielonych służących rekreacji.</li> <li>Nawiązanie współpracy ze Słowińskim Parkiem Narodowym w zakresie rozwoju oferty turystycznej.</li> <li>Współpraca międzygminna w kontekście rozwoju turystyki aktywnej i agroturystyki.</li> <li>Rozbudowa infrastruktury służącej świadczeniu nowoczesnych usług szerokopasmowych.</li> </ul>	<ul style="list-style-type: none"> <li>Poprawa dostępności do usług: gastronomicznych, hotelarskich i rekreacyjno-sportowych.</li> <li>Poszerzenie oferty spędzania czasu wolnego w gminie.</li> <li>Wzrost potencjału turystycznego gminy.</li> <li>Stworzenie międzygminnych szlaków turystycznych (pieszych, rowerowych, wodnych, konnych).</li> <li>Stworzenie wspólnej bazy podmiotów agroturystycznych.</li> <li>Organizacja wspólnych wydarzeń promujących turystykę na terenach gmin wiejskich.</li> <li>Rozwój lokalnego rynku pracy.</li> <li>Budowa społeczeństwa informatycznego.</li> </ul>	<ul style="list-style-type: none"> <li>Liczba nowopowstałych podmiotów gospodarczych prowadzących działalność turystyczną (sztuka)</li> <li>Powierzchnia nowopowstałych przestrzeni rekreacyjnych (metry<sup>2</sup>)</li> <li>Dokument/umowa o nawiązaniu współpracy (sztuka)</li> <li>Długość wyznaczonych szlaków turystycznych we współpracy z sąsiednimi gminami (km)</li> <li>Liczba utworzonych baz podmiotów agroturystycznych (sztuka)</li> <li>Liczba zorganizowanych wspólnych wydarzeń promujących turystykę na terenach gmin wiejskich (sztuka)</li> <li>Liczba podłączonych do sieci gospodarstwa domowych/ budynków użyteczności publicznej (sztuka)</li> </ul>

STRATEGIA ROZWOJU GMINY GŁÓWCZYCE NA LATA 2022 - 2030

<p><b>Intensyfikacja działań promocyjnych Gminy</b></p>	<ul style="list-style-type: none"> <li>• Organizacja cyklicznych wydarzeń o charakterze lokalnym i ponadlokalnym.</li> <li>• Opracowanie i wdrożenie planu promocji gminy.</li> <li>• Weryfikacja stanu infrastruktury turystycznej na terenie gminy i stworzenie folderu z dostępnymi atrakcjami.</li> <li>• Promocja na targach turystycznych.</li> <li>• Promocja gminy poprzez wspieranie klubów i wydarzeń sportowych.</li> <li>• Intensyfikacja działań promocyjnych w mediach społecznościowych.</li> </ul>	<ul style="list-style-type: none"> <li>• Wzrost rozpoznawalności oferty turystycznej gminy.</li> <li>• Stworzenie zorganizowanej koncepcji promocji gminy.</li> <li>• Zinwentaryzowanie infrastruktury turystycznej.</li> <li>• Wzrost rozpoznawalności oferty turystycznej gminy.</li> <li>• Wzrost rozpoznawalności oferty turystycznej gminy.</li> <li>• Wzrost rozpoznawalności oferty turystycznej gminy.</li> <li>• Wzrost rozpoznawalności oferty turystycznej gminy.</li> </ul>	<ul style="list-style-type: none"> <li>• Liczba zorganizowanych wydarzeń o charakterze lokalnym i ponadlokalnym (sztuka)</li> <li>• Plan/program promocji gminy (sztuka)</li> <li>• Katalog z dostępną infrastrukturą turystyczną (sztuka)</li> <li>• Liczba wydarzeń/targów turystycznych, w których uczestniczyli przedstawiciele gminy (sztuka)</li> <li>• Liczba wspartych klubów i wydarzeń sportowych (sztuka)</li> <li>• Liczba użytkowanych kanałów komunikacji w mediach społecznościowych (sztuka)</li> </ul>
<p><b>Intensyfikacja działalności inwestycyjnej</b></p>	<ul style="list-style-type: none"> <li>• Intensyfikacja działań w zakresie rozwoju przestrzennego gminy.</li> <li>• Wydawanie zezwoleń na powstanie zakładów produkcyjnych na obszarach do tego przeznaczonych.</li> </ul>	<ul style="list-style-type: none"> <li>• Zrównoważony rozwój przestrzenny gminy.</li> <li>• Uporządkowanie gospodarki przestrzennej.</li> <li>• Zachowanie spójności ruralistycznej gminy.</li> <li>• Wzrost konkurencyjności lokalnej gospodarki.</li> <li>• Przeciwdziałanie bezrobociu.</li> <li>• Wzrost popytu na lokalnym rynku pracy.</li> </ul>	<ul style="list-style-type: none"> <li>• Liczba powstałych opracowań przestrzennych (sztuka)</li> <li>• Liczba wydanych zezwoleń na budowę zakładów produkcyjnych (sztuka)</li> <li>• Liczba nowopowstałych podmiotów gospodarczych</li> </ul>

STRATEGIA ROZWOJU GMINY GŁÓWCZYCE NA LATA 2022 - 2030

	<ul style="list-style-type: none"> <li>• Przygotowanie terenów pod budownictwo mieszkaniowe.</li> <li>• Przygotowanie terenów pod infrastrukturę turystyczną i letniskową.</li> <li>• Promocja terenów przeznaczonych pod inwestycje.</li> </ul>	<ul style="list-style-type: none"> <li>• Ułatwienie osadnictwa na terenie gminy.</li> <li>• Wzrost potencjału turystycznego gminy.</li> <li>• Wzrost rozpoznawalności oferty terenów inwestycyjnych gminy.</li> </ul>	<p>prowadzących działalność w obszarze produkcji (sztuka)</p> <ul style="list-style-type: none"> <li>• Powierzchnia terenów przygotowanych pod inwestycje (metry<sup>2</sup>)</li> <li>• Powierzchnia terenów przygotowanych pod inwestycje (metry<sup>2</sup>)</li> <li>• Kwota przeznaczona na promocję terenów inwestycyjnych (zł)</li> </ul>
--	--	---	--

*Źródło: opracowanie własne.*

Tabela 5. Planowane efekty realizacji założeń w wymiarze przestrzennym

CEL OPERACYJNY	KIERUNKI DZIAŁAŃ	OCZEKIWANE REZULTATY PLANOWANYCH DZIAŁAŃ	WSKAŹNIKI OSIĄGNIĘCIA DZIAŁAŃ
Rozwój infrastruktury komunikacyjnej	<ul style="list-style-type: none"> <li>Rozbudowa infrastruktury drogowej.</li> </ul>	<ul style="list-style-type: none"> <li>Zwiększenie przepustowości dróg w gminie.</li> </ul>	<ul style="list-style-type: none"> <li>Długość zbudowanych dróg (km)</li> </ul>
	<ul style="list-style-type: none"> <li>Modernizacja i remont infrastruktury drogowej.</li> </ul>	<ul style="list-style-type: none"> <li>Poprawa stopnia wewnętrznego i zewnętrznego skomunikowania gminy.</li> </ul>	<ul style="list-style-type: none"> <li>Długość wyremontowanych dróg (km)</li> </ul>
	<ul style="list-style-type: none"> <li>Współpraca z operatorami transportowymi w zakresie zwiększenia dostępności do komunikacji publicznej.</li> </ul>	<ul style="list-style-type: none"> <li>Poprawa jakości dróg.</li> <li>Zmniejszenie kosztów związanych z naprawami pojazdów.</li> </ul>	<ul style="list-style-type: none"> <li>Liczba nowopowstałych kursów w ramach komunikacji publicznej (sztuka)</li> </ul>
	<ul style="list-style-type: none"> <li>Budowa nowych ciągów pieszych.</li> </ul>	<ul style="list-style-type: none"> <li>Usprawnienie transportu publicznego.</li> <li>Zwiększenie mobilności mieszkańców.</li> </ul>	<ul style="list-style-type: none"> <li>Długość powstałych ciągów pieszych (km)</li> </ul>
	<ul style="list-style-type: none"> <li>Remont ciągów pieszych.</li> </ul>	<ul style="list-style-type: none"> <li>Poprawa stopnia wewnętrznego skomunikowania gminy.</li> <li>Zwiększenie bezpieczeństwa na drogach.</li> </ul>	<ul style="list-style-type: none"> <li>Długość poddanych remontowi ciągów pieszych (km)</li> </ul>
	<ul style="list-style-type: none"> <li>Budowa ścieżek rowerowych.</li> </ul>	<ul style="list-style-type: none"> <li>Poprawa stopnia wewnętrznego skomunikowania gminy.</li> <li>Zwiększenie bezpieczeństwa na drogach.</li> </ul>	<ul style="list-style-type: none"> <li>Długość wybudowanych ścieżek rowerowych (km)</li> </ul>
	<ul style="list-style-type: none"> <li>Budowa oświetlenia drogowego.</li> </ul>	<ul style="list-style-type: none"> <li>Zwiększenie długości ścieżek rowerowych w gminie.</li> <li>Ograniczenie emisji spalin do powietrza.</li> <li>Zwiększenie bezpieczeństwa na drogach.</li> </ul>	<ul style="list-style-type: none"> <li>Długość doświetlonych odcinków dróg (km)</li> </ul>

STRATEGIA ROZWOJU GMINY GŁÓWCZYCE NA LATA 2022 - 2030

<p><b>Poprawa jakości i dostępności do sieci sanitarnej i technicznej</b></p>	<ul style="list-style-type: none"> <li>• Budowa i remont infrastruktury kanalizacyjnej.</li> <li>• Rozbudowa infrastruktury oczyszczania ścieków i ich odprowadzania.</li> <li>• Budowa i remont infrastruktury wodociągowej.</li> <li>• Rozbudowa zaplecza sanitarnego wokół budynków i terenów publicznych.</li> <li>• Rozbudowa infrastruktury służącej świadczeniu nowoczesnych usług szerokopasmowych.</li> </ul>	<ul style="list-style-type: none"> <li>• Zwiększenie dostępu do sieci kanalizacyjnej.</li> <li>• Poprawa jakości życia mieszkańców.</li> <li>• Ochrona środowiska naturalnego.</li> <li>• Poprawa jakości życia mieszkańców.</li> <li>• Zwiększenie dostępu do sieci wodociągowej.</li> <li>• Poprawa jakości życia mieszkańców.</li> <li>• Zapewnienie interesantom dostępu do zaplecza sanitarnego.</li> <li>• Zwiększenie dostępności do sieci internetowej.</li> <li>• Przeciwdziałanie wykluczeniu informatycznemu.</li> </ul>	<ul style="list-style-type: none"> <li>• Długość wybudowanej i wyremontowanej sieci kanalizacyjnej (km)</li> <li>• Liczba powstałych obiektów (oczyszczalni i przepompowni) w obszarze transportu i oczyszczania ścieków (sztuka)</li> <li>• Długość wybudowanej i wyremontowanej sieci wodociągowej (km)</li> <li>• Liczba powstałych sanitariatów (sztuka)</li> <li>• Liczba podłączonych do sieci gospodarstwa domowych/ budynków użyteczności publicznej (sztuka)</li> </ul>
<p><b>Dbanie o stan środowiska naturalnego i zasobu kulturowego Gminy</b></p>	<ul style="list-style-type: none"> <li>• Wsparcie samorządu w procesie pozyskiwania finansowania na wymianę systemów grzewczych.</li> <li>• Edukacja ekologiczna mieszkańców.</li> <li>• Promocja stosowania odnawialnych źródeł energii.</li> </ul>	<ul style="list-style-type: none"> <li>• Zmniejszenie emisji zanieczyszczeń do powietrza.</li> <li>• Wzrost świadomości ekologicznej mieszkańców.</li> <li>• Ograniczenie produkcji odpadów.</li> <li>• Ograniczenie zanieczyszczania środowiska naturalnego.</li> <li>• Ograniczenie zanieczyszczania środowiska naturalnego.</li> </ul>	<ul style="list-style-type: none"> <li>• Liczba wymienionych systemów grzewczych (sztuka)</li> <li>• Liczba przeprowadzonych lekcji lub warsztatów ekologicznych (sztuka)</li> <li>• Liczba obiektów, w których zastosowano odnawialne źródła energii (sztuka)</li> </ul>

STRATEGIA ROZWOJU GMINY GŁÓWCZYCE NA LATA 2022 - 2030

	<ul style="list-style-type: none"><li>• Usuwanie wyrobów zawierających azbest.</li><li>• Restrukturyzacja systemu odbioru odpadów.</li></ul>	<ul style="list-style-type: none"><li>• Zwiększenie bezpieczeństwa mieszkańców.</li><li>• Zwiększenie efektywności selektywnego systemu segregacji odpadów.</li></ul>	<ul style="list-style-type: none"><li>• Masa usuniętych wyrobów zawierających azbest (kg)</li><li>• Masa odpadów zebranych selektywnie w stosunku do łącznej masy zebranych odpadów (udział procentowy)</li></ul>
--	--	---	---

*Źródło: opracowanie własne*

## Model struktury funkcjonalno-przestrzennej gminy

Model struktury funkcjonalno-przestrzennej gminy oparty jest o postanowienia wynikające z obowiązujących zapisów Studium uwarunkowań i kierunków zagospodarowania przestrzennego gminy Główny.

Polityka przestrzenna stanowi integralną część polityki rozwoju gminy. Tworzy ona koncepcję i tożsamość przestrzenną gminy. Na jej potrzeby definiowane są funkcje pełnione przez dane tereny. W wyniku prowadzenia polityki przestrzennej, tereny te są integrowane w obszary o tożsamej (lub komplementarnej) specyfice, a następnie wyznaczone są im kierunki w rozwoju przestrzennym.

Model struktury funkcjonalno-przestrzennej jest niezbędnym elementem kompleksowej koncepcji rozwoju gminy. W wyniku jego opracowania, a następnie uwzględnienia w procesie definiowania kierunków rozwoju możliwe jest zachowanie spójności między uwarunkowaniami przestrzennymi, a miejscem i kształtem zaplanowanych interwencji w sferze społecznej i gospodarczej.

W modelu określono strukturę funkcjonalno-przestrzenną gminy. Uwzględniono także rekomendacje w obszarze kształtowania dalszej polityki przestrzennej.

### **Model struktury funkcjonalno-przestrzennej gminy**

Powierzchnia gminy Główny wynosi 323,8 km<sup>2</sup>. Stanowi to blisko 14% powierzchni powiatu słupskiego. Jest największą gminą w powiecie słupskim.

Północna część gminy Główny określona jest południowym brzegiem jeziora Łebsko. Rzeka Pustynka stanowi północno-zachodnią granicę gminy od jej ujścia do jeziora Łebsko do wsi Choćmirówko. Wzdłuż zachodniej granicy przebiega dolina rzeki Brodniczki, której towarzyszą głównie tereny leśne. Wschodnia granica wyznaczona jest przez koryto rzeki Łeby. Południowe granice gminy stanowią w większości obszary rolne, pola uprawne i łąki. Fragment północnego obszaru gminy stanowi część Słowińskiego Parku Narodowego. Otulina niniejszego parku została włączona do światowego rezerwatu biosfery UNESCO. Położona jest w strefie wybrzeża Morza Bałtyckiego.



W modelu funkcjonalno-przestrzennym wydzielono z gminy trzy strefy (i cztery podstrefy) funkcjonalno-przestrzenne<sup>6</sup>:

**I Strefa Zachodnia - wielofunkcyjnego rozwoju;**

**II Strefa Centralna - rolnicza, w podziale na:**

**IIA Podstrefa Centralna Północ – rolnicza obejmująca główne pasmo koncentracji procesów rozwojowych,**

**IIB Podstrefa Centralna Południe - rolnicza z funkcjami komplementarnymi;**

**III Strefa Północno-Wschodnia zrównoważonego rozwoju i ochrony przyrody, w podziale na:**

**IIIA Podstrefa Wschodnia (Dolina Łęby),**

**IIIB Podstrefa Północna (Słowiński Park Narodowy wraz z otoczeniem).**

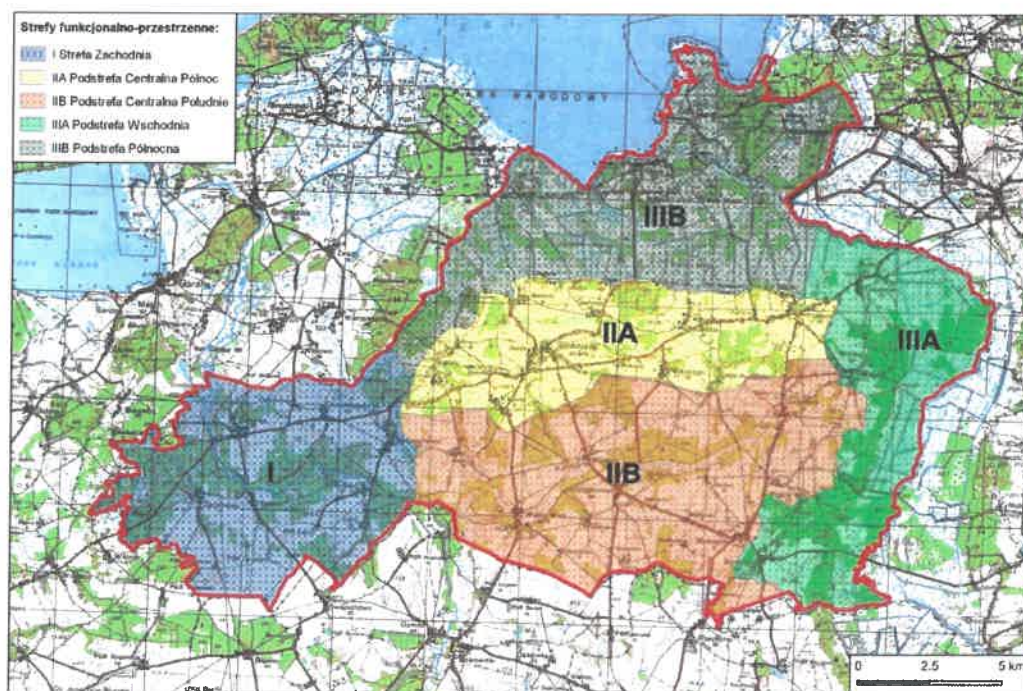
Strefy funkcjonalno-przestrzenne określono na podstawie: charakterystyki sieci osadniczej, struktury zagospodarowania terenu, uwarunkowań przyrodniczych, spójności terytorialnej oraz układu komunikacyjnego.

Z uwagi na wielokierunkowy i wielofunkcyjny rozwój gminy wyznaczony podział gminy oraz określone kierunki w rozwoju należy traktować jako ogólne rekomendacje. Należy pozwolić rozwijać się obszarom w sposób naturalny, wspierając inicjatywy oddolne i gospodarcze, dopełniając jednocześnie obowiązków dotyczących zachowania walorów kulturowych i przyrodniczych danych rejonów.

---

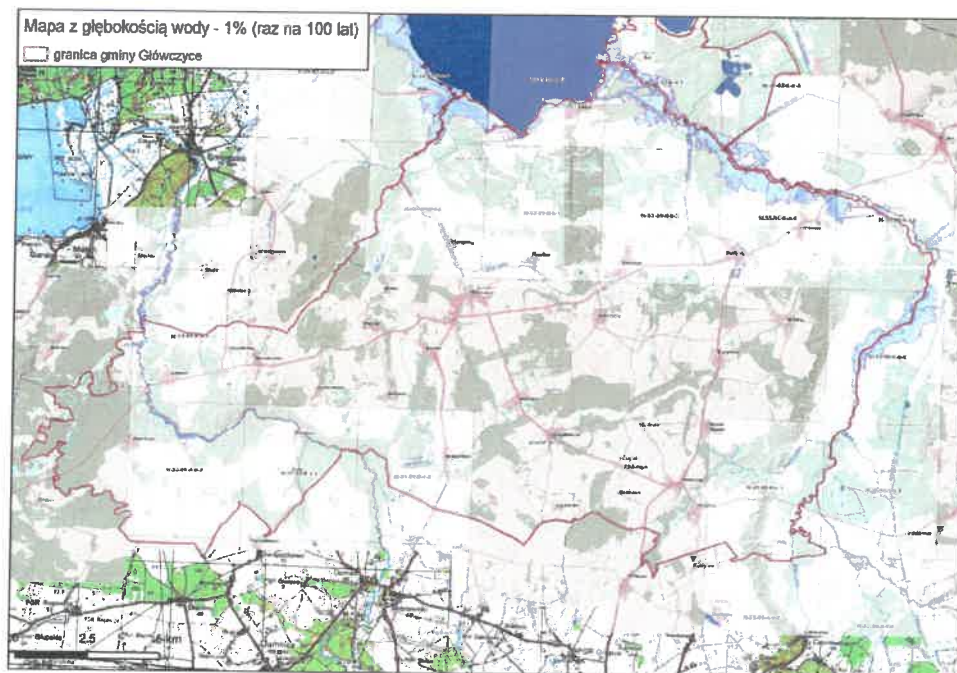
<sup>6</sup> Studium Uwarunkowań i Kierunków Zagospodarowania Przestrzennego Gminy Główczyce, Kierunki Zagospodarowania Przestrzennego.

Rysunek 8. Model funkcjonalno-przestrzenny gminy Główny



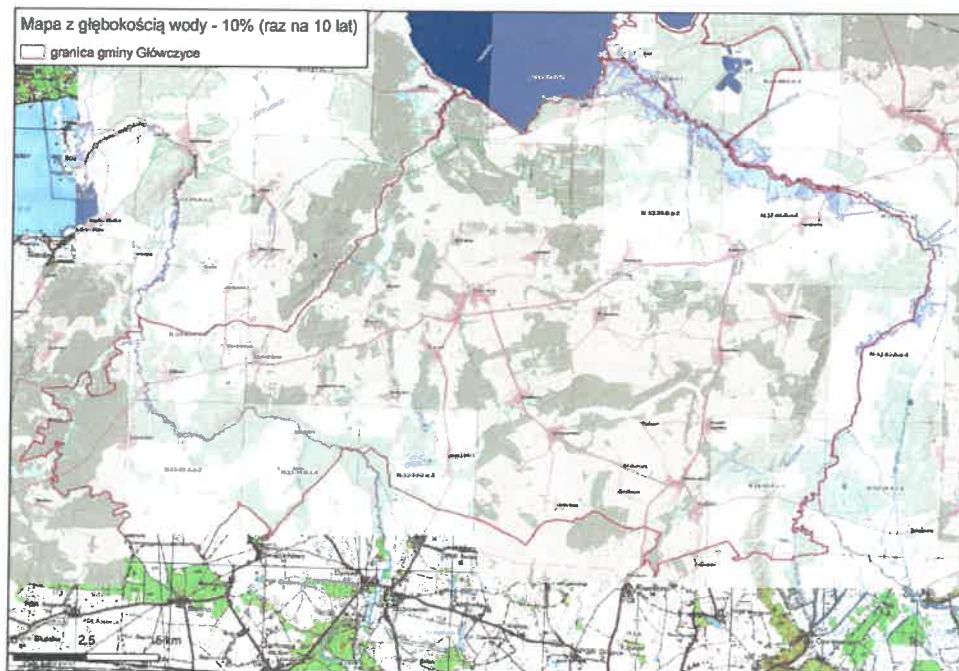
Źródło: opracowanie własne

Rysunek 9. Strefy zagrożone powodzią cz. 1.



*Źródło: opracowanie własne*

Rysunek 10. Strefy zagrożone powodzią cz. 2.



Źródło: opracowanie własne

Charakterystyka stref przestrzenno-funkcjonalnych w gminie Główczyce:

### **I Strefa Zachodnia - wielofunkcyjnego rozwoju**

W strefie znajdują się miejscowości: Żelkowo, Żoruchowo, Zgojewo, Zgojewko, Karolin, Lipno, Drzezewo, Będziechowo, Choćmirowo i Choćmirówko. Obszar głównie o charakterze rolniczym.

Tereny wzdłuż rzeki Łupawy w południowo-zachodniej części gminy narażone są na prawdopodobieństwo wystąpienia powodzi. Jest ono średnie i wynosi 1%.

Strefa obejmuje zachodnią część gminy wraz z doliną rzeki Łupawy, która wyznacza korytarz ekologiczny o znaczeniu regionalnym. Północna część strefy obejmuje głównie lasy. Znajduje się tam teren objęty ochroną Natura 2000 OZW „Dolina Łupawy”. Na rzece Łupawa znajdują się 2 elektrownie wodne. Stanowią istotne źródło energii dla regionu. Południowa część strefy pokryta jest polami uprawnymi. Na jej terenie uprawiane jest przede wszystkim rolnictwo.

Przez strefę przebiega droga wojewódzka nr 213 o relacji Puck – Celbowo.

Obszar wymaga podjęcia działań systemowych w dziedzinie gospodarki ściekowej.

### **II Strefa Centralna - rolnicza**

Strefa stanowi centralną, wysoczyznową część gminy. Na jej terenie dominują pola uprawne, a główną funkcją obszaru jest rolnictwo. Krajobraz strefy urozmaicony jest kompleksami leśnymi.

W drugiej połowie XX w. na terenie strefy centralnej funkcjonowały głównie państwowe gospodarstwa rolne (PGR). Spuścizną tych czasów są licznie (w skali regionu) prowadzące działalność podmioty gospodarcze. W skali gminy strefa stanowi główny mikrośrodek gospodarczo-usługowy.

Strefa bogata jest w obiekty dziedzictwa kulturowego. Na jej terenie zlokalizowane są liczne kompleksy pałacowe i dworskie z przyległymi parkami. Znajdują się tam również historyczne zabudowy folwarczne.

Przez strefę przebiega droga wojewódzka nr 213 o relacji Puck – Celbowo.

Przez strefę przepływają rzeki: Warblinka, Główczycki Strumień, Struga Kłęcińska i Skórzyńska. Tworzą one korytarz ekologiczny o znaczeniu lokalnym. Na obszarze strefy znajduje się rezerwat przyrody „Torfowisko Pobłockie” (jest to obszar mający znaczenie dla Wspólnoty OZW „Torfowisko Pobłockie” w sieci Natura 2000).

### III Strefa Północno-Wschodnia zrównoważonego rozwoju i ochrony przyrody

Północno-wschodnia strefa charakteryzuje się wysokimi walorami przyrodniczo-krajobrazowymi. Na jej areale znajdują się znaczne zasoby wodne. Na terenie strefy przeważają trwałe użytki zielone. Z uwagi na zasoby wodne, strefa charakteryzuje się relatywnie wysokim ryzykiem występowania zagrożenia powodziowego. Teren wokół jeziora Łebsko i odcinków dolin Pustynki i Łeby stanowi obszar szczególnego zagrożenia powodzią. Z tego powodu budownictwo i osadnictwo na tych terenach jest ograniczone.

Sieć hydrograficzną obszaru wzbogacają liczne kanały i rowy, w związku z rozwiniętym systemem melioracyjnym w obrębie równiny aluwialnej oraz doliny rzeki Łeby. Znajdują się tu rozległe sieci drenarskie, kanały i rowy melioracyjne przystosowane głównie do użytkowania rolniczego. Tworzą one systemy polderów, regulujących stosunki wodne i umożliwiających ochronę przed powodzią. Główne poldery to: Kluki II, Lisia Góra, Izbica i Gać - zbierana w nich woda przepompowywana jest do jeziora, oraz poldery: Pobłocie i Cecenowo - woda kierowana jest do rzeki Łeby.

Jezioro Łebsko wraz z rzeką Pustynką wyznacza północną granicę strefy. Strefa pokrywa się obszarowo z otuliną Słowińskiego Parku Narodowego. W północnej części strefy znajduje się Nizina Gardnieńska oraz rezerwat przyrody „Bagna Izbickie” wraz z otuliną (obszar Natura 2000). Charakteryzują się one rozległymi obszarami podmokłymi, bagnami, torfowiskami oraz starorzeczami. W północnej części strefy jedynymi zamieszkałymi lokalizacjami są miejscowości Izbica oraz Gać. Pozostałą część stanowią łąki i pastwiska.

Część wschodnia strefy poddana jest w większym stopniu antropopresji. W jej zasięgu znajdują się miejscowości Cecenowo, Wolinia i Gorzyno. Pomimo większego wpływu człowieka na krajobraz, tereny te charakteryzują się wysokimi walorami turystyczno-wypoczynkowymi. Znajduje się tutaj również wiele obiektów kulturowych, jak dawne pałace czy dworki. Część wschodnia strefy nie jest objęta żadną z wielkoobszarowych form ochrony przyrody.

Strefa Północno-Wschodnia wyróżnia się najwyższymi walorami w gminie dla rozwoju funkcji turystyczno – wypoczynkowej.

## Ustalenia i rekomendacje w zakresie kształtowania i prowadzenia polityki przestrzennej w gminie

Ustalenia i rekomendacje w zakresie kształtowania i prowadzenia polityki przestrzennej w gminie wynikają z zapisów Studium Uwarunkowań i Kierunków Zagospodarowania Przestrzennego Gminy Główczyce. Rekomendacje zostały określone dla każdej ze stref funkcjonalnych gminy. Wykorzystano również rekomendacje dotyczące polityki przestrzennej, wynikające z Planu Zagospodarowania Przestrzennego Województwa Pomorskiego 2030.

### I Strefa Zachodnia - wielofunkcyjnego rozwoju

- rozwój wielofunkcyjny, w tym zwrócenie uwagi na potencjał gospodarczy regionu,
- podjęcie inwestycji w zakresie gospodarowania terenów wzdłuż drogi wojewódzkiej nr 213, również z uwzględnieniem potrzeb osób podróżujących i potencjalnych turystów,
- rozwój rolnictwa tradycyjnego na północnym obszarze strefy oraz wysokotowarowego w południowej części,
- rozwój zagrodowej, jednorodzinnej zabudowy mieszkaniowej,
- umożliwienie powstania budownictwo socjalnego,
- umożliwienie rozwoju działalności produkcyjnej i usługowej,
- umożliwienie powstania farm wiatrowych (zgodnie z wymogami obszaru Natura 2000),
- zachowanie ciągłości korytarzy ekologicznych (rzeki Łupawy),
- umożliwienie rozwoju energetyki wodnej,
- rozwój odnawialnych źródeł energii, w tym biomasy,
- zwrócenie szczególnej uwagi na rozwój wsi Żelkowo, jako ośrodka wspomagającego funkcje usługowe wsi Główczyce,
- zagospodarowanie przestrzeni i obiektów zabytkowych pod funkcje turystyczne lub administracyjne,
- rozwój różnych form turystyki i rekreacji, od indywidualnej po zbiorową, z uwzględnieniem cech agroturystyki,
- potrzeba powstania infrastruktury wspomagającej funkcje turystyczne,
- rozmieszczenie infrastruktury technicznej, szczególnie sanitarnej,
- na obszarach szczególnego zagrożenia powodzią (wzdłuż rzeki Łupawy) zakazuje się: gromadzenia ścieków, nawozów naturalnych, środków chemicznych, a także innych substancji lub materiałów, które mogą zanieczyścić wody, prowadzenia przetwarzania odpadów, w szczególności ich składowania oraz lokalizowania nowych cmentarzy,
- wyznaczenie przestrzeni publicznych w jednostkach osadniczych.

**IIA Podstrefa Centralna Północ – rolnicza obejmująca główne pasmo koncentracji procesów rozwojowych**

- wykorzystanie atutu przebiegania przez obszar drogi wojewódzkiej nr 213,
- rozwój inicjatyw gospodarczych o znaczeniu ponadlokalnym,
- zrównoważony i wielofunkcyjny rozwój sieci osadniczej,
- rolnictwo o charakterze wielokierunkowym, o zróżnicowanej intensywności,
- podjęcie inwestycji w zakresie gospodarowania terenów wzdłuż drogi wojewódzkiej nr 213, również z uwzględnieniem potrzeb osób podróżujących i potencjalnych turystów,
- rozwój zagrodowej, jednorodzinnej zabudowy mieszkaniowej,
- umożliwienie powstania budownictwo socjalnego,
- umożliwienie rozwoju działalności produkcyjnej i usługowej,
- umożliwienie usytuowania zakładów przetwórstwa rolno-spożywczego,
- intensyfikacja wsi Główczyce, jako głównego ośrodka usługowego w gminie,
- ochrona tkanki i zabudowy historycznej,
- wykorzystanie obiektów zabytkowych na hotele, zajazdy (baza noclegowa i gastronomiczna) lub zaadaptowanie ich na użyteczności publicznej,
- rozmieszczenie infrastruktury technicznej,
- potencjalne zlokalizowanie i wydobywanie surowców kopalnych,
- wspieranie inicjatyw mających na celu otwarcie obiektów handlowych o pow. powyżej 400 m<sup>2</sup>,
- wyznaczenie przestrzeni publicznych w jednostkach osadniczych.

**IIB Podstrefa Centralna Południe - rolnicza z funkcjami komplementarnymi**

- rolnictwo z ukierunkowaniem na produkcję wysokotowarową,
- rozbudowa zagrodowej, jednorodzinnej tkanki mieszkaniowej z usługami,
- lokowanie inwestycji energo i hydrochłonnych,
- utworzenie parku kulturowego w miejscowości Szczypkowie (cmentarzysko gockie),
- wspieranie działalności produkcyjnej i usługowej,
- umożliwienie lokowania przedsięwzięć mogących zawsze i potencjalnie znacząco oddziaływać na środowisko,
- umożliwienie powstania farm wiatrowych (zgodnie z wymogami obszaru Natura 2000),
- rozwój odnawialnych źródeł energii,
- rozbudowa i powstanie nowej infrastruktury technicznej,
- potencjalne zlokalizowanie i wydobywanie surowców kopalnych (w tym gazu łupkowego),



- zagospodarowanie przestrzeni i obiektów zabytkowych pod funkcje turystyczne lub administracyjne,
- zachowanie dbałości o funkcjonujące korytarze ekologiczne,
- zagospodarowanie zasobów wód płynących,
- zwrócenie szczególnej uwagi na rozwój wsi Stowięcino, jako ośrodka wspomagającego funkcje usługowe wsi Główczyce,
- wyznaczenie i urządzenie przestrzeni publicznych w jednostkach osadniczych.

### IIIA Podstrefa Wschodnia (Dolina Łeby)

- potrzeba ochrony jakościowej wód powierzchniowych i podziemnych,
- wspieranie rozwoju wsi Cecenowo, jako ośrodka wspomagającego funkcje usługowe wsi Główczyce,
- utworzenie parku kulturowego w miejscowości Wolinia (pałac z oficynami i parkiem z XVIII w.),
- podjęcie inwestycji w zakresie gospodarowania terenów wzdłuż drogi wojewódzkiej nr 213, również z uwzględnieniem potrzeb osób podróżujących i potencjalnych turystów,
- na terenie obszarów zagrożenia powodzią obowiązują ograniczenia w zagospodarowaniu, wynikające z obowiązującej ustawy Prawo wodne,
- zrównoważone gospodarcze wykorzystanie gruntów rolnych i leśnych,
- ekologiczne rolnictwo, ekstensywne użytkowanie łąd i pastwisk,
- budowy infrastruktury towarzyszącej do rozwoju agroturystyki,
- intensyfikacja rozwoju budownictwa mieszkaniowego (zagrodowego, jednorodzinnego) wraz z lokalami o funkcjach usługowych,
- rozwój odnawialnych źródeł energii,
- umożliwienie lokowania przedsięwzięć mogących zawsze i potencjalnie znacząco oddziaływać na środowisko,
- potencjalne miejsce do budowy farm wiatrowych,
- zagospodarowanie przestrzeni i obiektów zabytkowych pod funkcje turystyczne lub administracyjne,
- rozbudowa nowej infrastruktury technicznej,
- renowacja urządzeń melioracji wodnych,
- potencjalne wydobywanie surowców kopalnych (w tym torfu),
- na obszarach szczególnego zagrożenia powodzią (doliny Łeby) zakazuje się: gromadzenia ścieków, nawozów naturalnych, środków chemicznych, a także innych substancji lub

materiałów, które mogą zanieczyścić wody, prowadzenia przetwarzania odpadów, w szczególności ich składowania oraz lokalizowania nowych cmentarzy<sup>7</sup>,

- zachowanie dbałości o funkcjonujące korytarze ekologiczne.

#### IIIB Podstrefa Północna (Słowiński Park Narodowy wraz z otoczeniem)

- uporządkowanie terenów wokół Słowińskiego Parku Narodowego i rezerwatu przyrody „Izbickie Bagna”,
- zrównoważony rozwój pozostałych terenów strefy,
- zagospodarowanie granicy z parkiem narodowym i rezerwatem przyrody, celem ochrony przyrody i krajobrazu
- rolnictwo ekologiczne,
- ekstensywne wykorzystanie pastwisk i łąk,
- promowanie miejscowości Izbica jako głównego ośrodka turystycznego gminy,
- tworzenie infrastruktury towarzyszącej turystyce,
- rozwój bazy noclegowej i gastronomicznej,
- intensyfikacja rozwoju budownictwa mieszkaniowego (zagrodowego, jednorodzinnego) wraz z lokalami o funkcjach usługowych (głównie turystycznych),
- rozwój odnawialnych źródeł energii,
- zakaz lokalizowania farm wiatrowych,
- zakaz lokalizowania przedsięwzięć mogących zawsze znacząco oddziaływać na środowisko,
- renowacja urządzeń melioracji wodnych,
- na obszarach szczególnego zagrożenia powodzią (wokół jeziora Łebsko i wokół doliny Pustynki) zakazuje się: gromadzenia ścieków, nawozów naturalnych, środków chemicznych, a także innych substancji lub materiałów, które mogą zanieczyścić wody, prowadzenia przetwarzania odpadów, w szczególności ich składowania oraz lokalizowania nowych cmentarzy<sup>8</sup>,
- wzmocnianie powiązań przyrodniczych o charakterze ponadlokalnym.

---

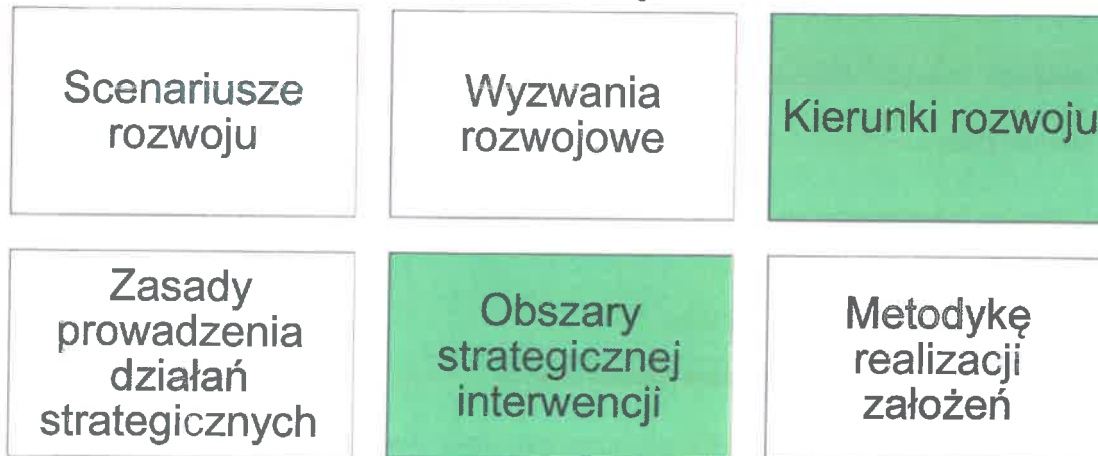
<sup>7</sup> Ustawa z dnia 20 lipca 2017 r. Prawo wodne

<sup>8</sup> Ustawa z dnia 20 lipca 2017 r. Prawo wodne

## Obszary strategicznej interwencji

Strategia Rozwoju Województwa Pomorskiego 2030 (dalej: SRWP 2030) została przyjęta 12 kwietnia 2021 r. przez Sejmik Województwa Pomorskiego. Dokument ten stanowi jeden z dwóch głównych opracowań definiujących politykę rozwoju regionu Województwa Pomorskiego. SRWP 2030 określa następujące treści (wymieniono kluczowe z perspektywy niniejszej Strategii).

Rysunek 11. Główne elementy Strategii Rozwoju Województwa Pomorskiego 2030



Źródło: opracowanie własne na podstawie: Strategia Rozwoju Województwa Pomorskiego 2030

W ramach niniejszej części dokumentu dokonano oceny stopnia korelacji założeń Strategii Rozwoju Gminy Głównicyce na lata 2022 - 2030 z kierunkami rozwoju wyznaczonymi w Strategii Rozwoju Województwa Pomorskiego 2030. Następnie przystąpiono do analizy wpływu obszarów strategicznej interwencji regionu Pomorza na koncepcję rozwoju zdefiniowaną w Strategii Rozwoju Gminy Głównicyce.

Część koncepcyjna Strategii wskazuje na trzy cele strategiczne, mające charakter ogólny i określające pożądane stany docelowe w ujęciu problemowym. Na ich podstawie zdefiniowano 12 celów operacyjnych, które precyzyjniej określają kierunki rozwoju obszaru województwa pomorskiego.

### CELE STRATEGICZNE I OPERACYJNE

#### Cel strategiczny nr 1: TRWAŁE BEZPIECZEŃSTWO

##### CELE OPERACYJNE:

- Bezpieczeństwo środowiskowe
- Bezpieczeństwo energetyczne
- Bezpieczeństwo zdrowotne
- Bezpieczeństwo cyfrowe

Cel strategiczny nr 2: **OTWARTA WSPÓLNOTA REGIONALNA**

CELE OPERACYJNE:

- Fundamenty edukacji
- Wrażliwość społeczna
- Kapitał społeczny
- Mobilność

Cel strategiczny nr 3: **ODPORNĄ GOSPODARKĄ**

CELE OPERACYJNE:

- Pozycja międzynarodowa
- Rynek pracy
- Oferta turystyczna i czasu wolnego
- Integracja z globalnym systemem transportowym

Założenia Strategii Rozwoju Gminy Głównyzyce na lata 2022 – 2030 opracowywane są zgodnie z kierunkami rozwoju wynikającymi z niniejszej Strategii Rozwoju Województwa Pomorskiego 2030. Poniżej wskazano tabelę potwierdzającą zgodność założeń obu Strategii.

Tabela 6. Zbieżność założeń Strategii Rozwoju Województwa Pomorskiego 2030 i Strategii Rozwoju Gminy Głównyzyce na lata 2022 – 2030

STRATEGII ROZWOJU WOJEWÓDZTWA POMORSKIEGO 2030	STRATEGIA ROZWOJU GMINY GŁÓWCZYCE NA LATA 2022 - 2030
<p><b>Cel strategiczny nr 1: TRWAŁE BEZPIECZEŃSTWO</b></p> <p>CELE OPERACYJNE:</p> <ul style="list-style-type: none"> <li>• Bezpieczeństwo środowiskowe</li> <li>• Bezpieczeństwo energetyczne</li> <li>• Bezpieczeństwo zdrowotne</li> <li>• Bezpieczeństwo cyfrowe</li> </ul>	<p><b>Cel strategiczny: Rozwój kapitału społecznego w wyniku zapewnienia mieszkańcom dogodnych warunków do życia.</b></p> <p>1.2. Zwiększenie jakości i dostępności do usług społecznych oraz zdrowotnych.</p> <p><b>Cel strategiczny: Rozwój lokalnej gospodarki poprzez tworzenie warunków do rozwoju przedsiębiorczości.</b></p> <p>2.3. Dbanie o stan środowiska naturalnego i zasobu kulturowego Gminy.</p>

	<p>Cel strategiczny: Rozwój tkanki przestrzennej, gwarantującej regionalną dostępność terytorialną.</p> <p>3.2. Poprawa jakości i dostępności do sieci sanitarnej i technicznej.</p>
<p><b>Cel strategiczny nr 2: OTWARTA WSPÓLNOTA REGIONALNA</b></p> <p>CELE OPERACYJNE:</p> <ul style="list-style-type: none"> <li>• Fundamenty edukacji</li> <li>• Wrażliwość społeczna</li> <li>• Kapitał społeczny</li> <li>• Mobilność</li> </ul>	<p><b>Cel strategiczny: Rozwój kapitału społecznego w wyniku zapewnienia mieszkańcom dogodnych warunków do życia.</b></p> <p>1.1. Aktywizacja społeczna mieszkańców.</p> <p>1.2. Zwiększenie jakości i dostępności do usług społecznych oraz zdrowotnych.</p> <p>1.3. Budowa społeczeństwa obywatelskiego.</p> <p><b>Cel strategiczny: Rozwój tkanki przestrzennej, gwarantującej regionalną dostępność terytorialną.</b></p> <p>3.1. Rozwój infrastruktury komunikacyjnej.</p>
<p><b>Cel strategiczny nr 3: ODPORNA GOSPODARKA</b></p> <p>CELE OPERACYJNE:</p> <ul style="list-style-type: none"> <li>• Pozycja międzynarodowa</li> <li>• Rynek pracy</li> <li>• Oferta turystyczna i czasu wolnego</li> <li>• Integracja z globalnym systemem transportowym</li> </ul>	<p><b>Cel strategiczny: Rozwój lokalnej gospodarki poprzez tworzenie warunków do rozwoju przedsiębiorczości.</b></p> <p>2.1. Wspieranie przedsiębiorczości w kierunku rozwoju turystyki i agroturystyki.</p> <p>2.2. Intensyfikacja działań promocyjnych Gminy.</p> <p>2.3. Dbanie o stan środowiska naturalnego i zasobu kulturowego Gminy.</p> <p><b>Cel strategiczny: Rozwój tkanki przestrzennej, gwarantującej regionalną dostępność terytorialną.</b></p> <p>3.1. Rozwój infrastruktury komunikacyjnej.</p> <p>3.3. Intensyfikacja działalności inwestycyjnej.</p>

Źródło: opracowanie własne

W treści Strategii Rozwoju Województwa Pomorskiego 2030 określona została koncepcja rozwoju regionu w kontekście terytorialnym. Podstawą do wyznaczenia koncepcji rozwoju w wymiarze

przestrzennym w SRWP 2030 był Plan Zagospodarowania Przestrzennego Województwa Pomorskiego 2030 (PZPWP 2030). W treści SRWP 2030 uwzględniono również zapisy Krajowej Strategii Rozwoju Regionalnego 2030, która zdefiniowała Obszary Strategicznej Interwencji (OSI) na poziomie krajowym<sup>9</sup>.

W SRWP 2030 zostały określone miejskie obszary funkcjonalne (MOF). Zostały zdefiniowane na podstawie diagnozy lokalnych potencjałów i barier. Na terenie Pomorza określono dziewięć MOF-ów, w tym:

- jeden o ponadregionalnym obszarze oddziaływania,
- jeden o regionalnym obszarze oddziaływania,
- jeden o potencjalnie regionalnym obszarze oddziaływania,
- sześć o subregionalnym obszarze oddziaływania.

Gmina Głównyzyce od zachodu graniczy z Miejskim Obszarem Funkcjonalnym Słupsk-Ustka, który ma regionalny obszar oddziaływania. Zgodnie z założeniami MOF-ów potencjalnie oddziałuje silnie na pobliskie gminy, w tym Gminę Głównyzyce. Należy zaznaczyć, że obszar Gminy Głównyzyce jest jednym z terenów wojewódzkich o najniższej dostępności drogowej. Zaliczany jest do grupy gmin nadmorskich, które są położone peryferyjnie względem Drogi Krajowej nr 6<sup>10</sup>. Z uwagi na niską dostępność transportową wielu terenów gminnych często nie zauważa się oddziaływania MOF-u Słupsk-Ustka na sytuację społeczno-gospodarczą w Gminie Głównyzyce.

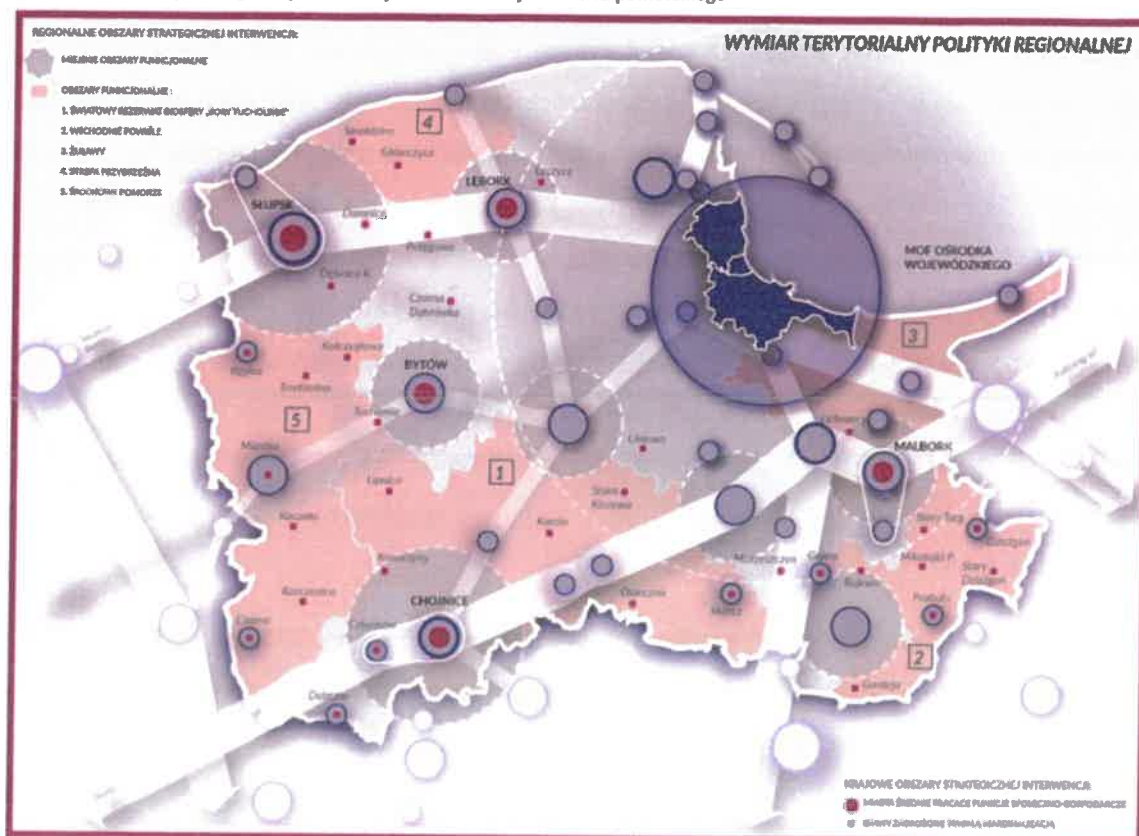
W SRWP 2030 zdefiniowano obszary strategicznej interwencji zgodnie z niżej wskazaną mapą.

---

<sup>9</sup> Wedle najnowszego raportu nt. obszarów zagrożonych trwałą marginalizacją na lata 2021 – 2027 Gmina Głównyzyce jest obszarem zagrożonym trwałą marginalizacją w sferze społeczno-ekonomicznej.

<sup>10</sup> Plan zagospodarowania przestrzennego województwa pomorskiego 2030.

Rysunek 12. Obszary strategicznej interwencji na terenie województwa pomorskiego



Źródło: Strategia Rozwoju Województwa Pomorskiego 2030

Poza MOF-ami, na terenie województwa pomorskiego określono również pięć obszarów funkcjonalnych, które stanowią w większości tereny wiejskie. Wraz z miejskimi obszarami funkcjonalnymi stanowią one regionalne obszary strategicznej interwencji. Gmina Głównyzyce należy do Obszaru Funkcjonalnego „Strefa Przybrzeżna”. Obszar ten charakteryzuje się silną koncentracją negatywnych zjawisk społeczno-gospodarczych. Bardzo istotnym czynnikiem hamującym rozwój obszaru jest jego niska dostępność przestrzenna, czy też transportowa. Sytuacja ta uniemożliwia korzystanie z zewnętrznych stymulatorów rozwoju (MOF-u o zasięgu regionalnym Słupsk-Ustka)<sup>11</sup>.

Zwraca się natomiast uwagę na aspekt bliskości MOF-u o zasięgu regionalnym Słupsk-Ustka i czynniki w rozwoju gminy Głównyzyce, które ta sytuacja determinuje. Przede wszystkim, MOF Słupsk-Ustka stanowi potencjalny rynek pracy dla mieszkańców gminy. Odległość wynosząca 30 km nie stanowi bariery uniemożliwiającej korzystanie z chłonności tamtejszego rynku pracy. Rynek ten jest również znacznie bardziej rozbudowany pod względem różnorodności potencjalnych ofert pracy, co nierzadko stanowi determinantę wyboru dla mieszkańców gminy. MOF Słupsk-Ustka zapewnia również dostęp

<sup>11</sup> Strategia Rozwoju Województwa Pomorskiego 2030.

do usług społecznych, zdrowotnych, edukacyjnych i kulturowych, które nie są dostępne na terenie gminy Główny. Gminny rynek usług społecznych i zdrowotnych nie jest silnie rozbudowany. Potrzeba skorzystania z usług bardziej specjalistycznych wymusza na mieszkańcach korzystanie z usług dostępnych na wskazanym obszarze. Na terenie MOF Słupsk-Ustka znajdują się takie instytucje jak: Powiatowe Centrum Pomocy Rodzinie, czy też Wojewódzki Szpital Specjalistyczny im. Janusza Korczaka w Słupsku Sp. z o.o. Podobna sytuacja dotyczy usług edukacyjnych, gdzie na terenie gminy znajdują się wyłącznie szkoły podstawowe. Chcąc kontynuować naukę, dzieci i młodzież uczęszczają do placówek ponadpodstawowych na terenie MOF Słupsk-Ustka, m.in. do Liceum Ogólnokształcące im. Wacława Sierpińskiego w Słupsku, czy też do Zespołu Szkół "Elektryk" im. Noblistów Polskich w Słupsku. W wyniku bliskości MOF Słupsk-Ustka mieszkańcy gminy Główny mają możliwość skorzystania z relatywnie szerokiej oferty kulturalnej, która z uwagi na ograniczenia infrastrukturalne nie jest dostępna na terenie gminy.

Plan zagospodarowania przestrzennego województwa pomorskiego 2030 podkreśla niewielką dostępność komunikacyjną gminy Główny. W związku z procesem suburbanizacji gospodarczej zwraca się uwagę na potrzebę wyznaczania funkcji handlowych, przemysłowych czy magazynowych wzdłuż głównych ciągów komunikacyjnych. Z uwagi na sukcesywne powstawanie drogi ekspresowej S6 przewiduje się, że wzdłuż powstających drogi oraz dróg dojazdowych znacząco wzrosną ceny gruntów. Prognozuje się wzrost popytu na tereny inwestycyjne. Sytuacja ta będzie wymagała współpracy samorządu z potencjalnym inwestorem oraz kooperacji przy uzbrajaniu docelowych terenów inwestycyjnych. Niniejsze wymaganie w stosunku do samorządu zostało określone w zasadach gospodarowania przestrzennego PZPWP 2030 dla kierunku 4.1. Dotyczy one budowy nowych terenów inwestycyjnych w oparciu o istniejący układ komunikacyjny. Zwraca się w nim uwagę na potrzebę podejmowania działań, mających na celu minimalizację wpływu inwestycji na środowisko naturalne i warunki mieszkaniowe<sup>12</sup>. Zapisy Planu zrównoważonego rozwoju publicznego transportu zbiorowego dla Województwa Pomorskiego określają linię transportową użyteczności publicznej na trasie: Słupsk – Główny – Lębork jako linię o charakterze dojazdowym<sup>13</sup>. Niniejszemu połączeniu przypisano II klasę częstotliwości obsługi. Trasa ta stanowi połączenie o znaczeniu lokalnym. W ramach Planu rozwoju sieci dróg wojewódzkich województwa pomorskiego na lata 2021-2030+ przewiduje się inwestycję mającą na celu budowę/przebudowę połączenia od drogi nr 213 (m. Główny) do drogi nr S6, w węźle „Bobrowniki”<sup>14</sup>. W wyniku niniejszej inwestycji należy oczekiwać zwiększenia

<sup>12</sup> Plan zagospodarowania przestrzennego województwa pomorskiego 2030.

<sup>13</sup>

<sup>14</sup> Uchwała nr 586/162/20 Zarządu Województwa Pomorskiego z dnia 9 lipca 2020 r.



dostępności komunikacyjnej gminy Główny w regionalnym systemie transportowym. Działanie to pozwoli zwiększyć spójność transportową regionu, w którym zlokalizowana jest gmina Główny.

Zapisy PZPWP 2030 wskazują na determinanty rozwoju gminy Główny, które są bezpośrednio związane z rozwojem przestrzennym województwa pomorskiego. W dokumencie podkreśla się, że w perspektywie roku 2030 ulegnie polepszeniu dostępność komunikacyjna gminy. Stanie się tak w wyniku powiązania budowanej drogi szybkiego ruchu (S6) z drogą 1139G. Istotnym czynnikiem wpływającym na rozwój potencjału turystycznego gminy jest budowa międzynarodowej trasy rowerowej R-10, która przebiegać będzie przez tereny gminne. Istotnie na lokalne zainteresowanie turystyką wpłynie również rozbudowa turystycznych szlaków kajakowych (rzeka Łeba) przez budowę i modernizację pól biwakowych, stanic oraz punktów etapowych, miejsc wodowania i wyjmowania kajaków, miejsc przenoski przy przeszkodach oraz kompleksowe oznakowanie szlaków i dojazdów do przystani<sup>15</sup>.

Gmina Główny należy do pomorskiej strefy ochrony powietrza (kod strefy PL 2202)<sup>16</sup>. Teren gminy nie należy do zdiagnozowanych obszarów przekroczeń średniodobowego poziomu dopuszczalnego pyłu zawieszonego PM<sub>10</sub> oraz poziomu docelowego B(a)P w strefie pomorskiej<sup>17</sup>. Jakość powietrza w gminie należy określić jako bardzo dobrą. Gmina nie należy do obszarów strategicznej interwencji w zakresie jakości powietrza. Pomimo dobrej jakości powietrza w gminie uwzględniono rekomendacje w zakresie przeciwdziałania emisji pyłu PM<sub>10</sub>, pyłu PM<sub>2,5</sub> oraz B(a)P, np. poprzez wymianę systemów ciepłowniczych w budynkach jedno i wielorodzinnych. Gmina Główny uwzględniła w założeniach rozwoju wytyczne wynikające z Uchwały w sprawie wprowadzenia na obszarze województwa pomorskiego, z wyłączeniem Gminy Miasta Sopotu i obszaru miast, ograniczeń i zakazów w zakresie eksploatacji instalacji, w których następuje spalanie paliw<sup>18</sup>. Programując założenia ekologiczne zwrócono uwagę na ograniczenia i zakazy w zakresie eksploatacji instalacji, w których następuje spalanie paliw. Postanowienia wynikające z przedmiotowej Uchwały w zakresie obowiązki dbania o stan środowiska naturalnego zostały uwzględnione w polityce środowiskowej i przestrzennej gminy Główny. W ramach działań środowiskowych uwzględniono finansowanie przedsięwzięć z programów celowych, jak np. „Czyste Powietrze”. Działalność kontrolna w zakresie czynności wynikających z Uchwały w sprawie wprowadzenia na obszarze województwa pomorskiego, z

15 Plan zagospodarowania przestrzennego województwa pomorskiego 2030.

16 UCHWAŁA NR 158/XXIII/15 SEJMIKU WOJEWÓDZTWA POMORSKIEGO z dnia 26 października 2015 r. w sprawie określenia Programu ochrony powietrza dla strefy pomorskiej na lata 2015-2020 z perspektywą na lata następne określony ze względu na przekroczenia dopuszczalnego poziomu zanieczyszczenia powietrza pyłem PM<sub>2,5</sub>

17 UCHWAŁA NR 308/XXIV/20 SEJMIKU WOJEWÓDZTWA POMORSKIEGO z dnia 28 września 2020 r w sprawie programu ochrony powietrza dla strefy pomorskiej, w której został przekroczony poziom dopuszczalny pyłu zawieszonego PM<sub>10</sub> oraz poziom docelowy benzo(a)pirenu

18 UCHWAŁA NR 310/XXIV/20 SEJMIKU WOJEWÓDZTWA POMORSKIEGO z dnia 28 września 2020 roku

wyłączeniem Gminy Miasta Sopotu i obszaru miast, ograniczeń i zakazów w zakresie eksploatacji instalacji, w których następuje spalanie paliw spoczywa na Wójcie Gminy Główny.

W ramach opracowywania niniejszej Strategii uwzględniono wytyczne wynikające z aktualizacji programu ochrony środowiska przed hałasem na lata 2019 – 2023 z perspektywą na lata następne dla terenów poza aglomeracjami w województwie pomorskim, położonych wzdłuż odcinków dróg krajowych i ekspresowych, których eksploatacja powoduje ponadnormatywne oddziaływanie akustyczne, określone wskaźnikami hałasu LDWN i LN<sup>19</sup>. Zwrócono uwagę na takie kształtowanie polityki przestrzennej gminy, aby uwzględniać cele w zakresie utrzymania dopuszczalnych poziomów hałasu w środowisku.

**Wnioski z diagnozy sytuacji w Gminie Główny, które zostały przedstawione w dokumencie będącym dokumentem komplementarnym do niniejszej Strategii, tj. „Diagnoza sytuacji społecznej, gospodarczej i przestrzennej Gminy Główny” są zbieżne z charakterystyką Obszaru Funkcjonalnego „Strefa Przybrzeżna” przedstawioną w Strategii Rozwoju Województwa Pomorskiego 2030.**

Gmina nie znajduje w strefie przygranicznej z innymi województwami, także nie wymaga podejmowania działań na szczeblu ponadregionalnym.

Zgodnie z zapisami SRWP 2030 tj. *„Szczegółowy zakres instrumentów terytorialnych uwarunkowany będzie ukierunkowaniem narzędzi ich finansowania oraz realnymi potrzebami współpracy ponadgminnej w ramach obszarów funkcjonalnych. Dotyczy to zwłaszcza mechanizmów unijnego finansowania, dla których zakres stosowanych instrumentów terytorialnych wyznaczają unijne akty prawne i dokumenty strategiczne oraz Umowa Partnerstwa na lata 2021-2027<sup>20</sup>”* niemożliwe jest obecnie wyznaczenie konkretnych działań w sferze współpracy między OSI. Dodatkowo w SRWP 2030 określono, że mechanizmem zintegrowanych inwestycji terytorialnych objęte będą wyłącznie MOF-y. Wyklucza to możliwość uwzględniania ponadlokalnych inwestycji w Strategii.

Ustala się, że w ramach niniejszej Strategii nieokreślone pozostają działania zmierzające do ponadgminnej kooperacji w sferze wyznaczonych obszarów funkcjonalnych (będących regionalnymi obszarami strategicznej interwencji).

---

19 UCHWAŁA NR 89/VIII/19 SEJMIKU WOJEWÓDZTWA POMORSKIEGO z dnia 25 kwietnia 2019 r.

20 Strategia Rozwoju Województwa Pomorskiego 2030.

**Obszary strategicznej interwencji kluczowe dla gminy, jeżeli takie zidentyfikowano, wraz z zakresem planowanych działań**

W Strategii Rozwoju Gminy Główczyce na lata 2022 – 2030 nie określono obszarów strategicznej interwencji kluczowych dla Gminy Główczyce.

## System realizacji strategii, w tym wytyczne do sporządzania dokumentów wykonawczych

### Podmioty zaangażowane w realizację strategii wraz z podziałem zadań

System realizacji Strategii Rozwoju Gminy Główczyce opiera się na sformalizowanej strukturze podmiotów odpowiedzialnych za jej wdrażanie i kontrolę nad realizacją zdefiniowanych działań. System opiera się na kooperacji podmiotów z trzech sektorów, tj. publicznego, społecznego oraz biznesowego. Główny proces wdrażania Strategii będzie spoczywał na sektorze publicznym, a sektor społeczny i biznesowy będzie partycypował w procesie monitoringu i ewaluacji.

System organizacyjny wdrażania Strategii opiera się na schemacie ukazanym poniżej.

#### *Organ wykonawczy - Wójt Gminy Główczyce*

- Podejmowanie inicjatyw w zakresie kreowania działań;
- Koordynacja zasobów gminnych.

#### *Organ uchwałodawczy – Rada Gminy Główczyce*

- Działania kontrolne nad jakością realizowanych prac;
- Podejmowanie decyzji strategicznych w zakresie koncepcji rozwoju;
- Opiniowanie i uchwalanie procesu ewaluacji i monitoringu.

#### *Organ wdrażający Strategię – Urząd Gminy Główczyce*

- Zarządzanie procesem realizacji Strategii;
- Realizacja części działań rozwojowych;
- Poszukiwanie źródeł finansowania kierunków działań;
- Prowadzenie ewidencji informacyjno-statystycznej;
- Koordynowanie przebiegiem informacji pomiędzy interesariuszami wdrażania Strategii;
- Ewaluowanie postępu realizacji Strategii;
- Monitorowanie postępu realizacji Strategii;
- Promocja realizowanych działań.

### *Pozostali interesariusze*

#### Jednostki gminne

- Realizacja części działań rozwojowych;
- Uczestniczenie w procesie monitoringu i ewaluacji Strategii.

#### Organizacje społeczne

- Realizacja części działań rozwojowych;
- Uczestniczenie w procesie monitoringu i ewaluacji Strategii;
- Zgłaszanie uwag.

#### Przedsiębiorcy

- Realizacja części działań rozwojowych;
- Uczestniczenie w procesie monitoringu i ewaluacji Strategii;
- Zgłaszanie uwag.

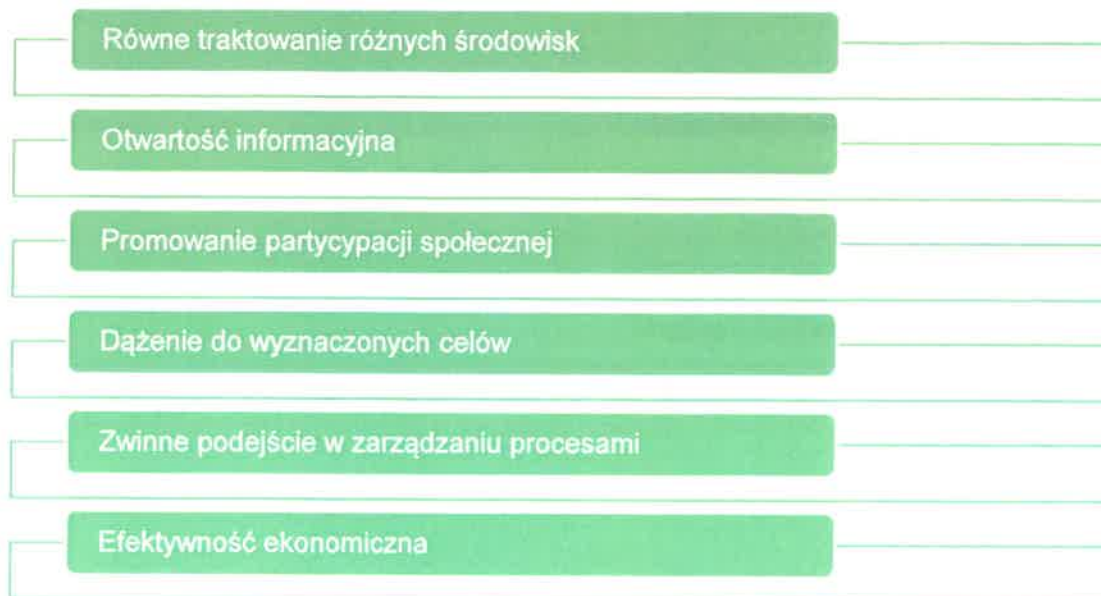
#### Mieszkańcy

- Zgłaszanie uwag;
- Uczestniczenie w procesie monitoringu i ewaluacji Strategii.

#### **Zasady systemu realizacji Strategii.**

System realizacji strategii oparty został na siedmiu przedstawionych niżej filarach. Realizacja Strategii względem nich determinuje pełną przejrzystość i efektywność podejmowanych działań.

Rysunek 13. Filary systemu realizacji strategii



Źródło: opracowanie własne na podstawie: Strategia Rozwoju Gminy – Poradnik Praktyczny, Ministerstwo Funduszy i Polityki Regionalnej, 2021

## Wytyczne do sporządzania dokumentów wykonawczych

Gminne dokumenty wykonawcze stanowią te programy i strategie, które określają plan działań gminy w danej dziedzinie, np. w energetyce czy w planowaniu przestrzennym. Z uwagi na zmianę przepisów regulujących kształt obowiązujących strategii rozwoju jednostek samorządowych, zwrócono uwagę na aktualność i adekwatność obecnie obowiązujących dokumentów wykonawczych Gminy Główczyce.

Poniżej wskazano na korelację między założeniami Strategii Rozwoju Gminy Główczyce, a założeniami obecnie obowiązujących dokumentów wykonawczych. W przypadku braku spójności założeń i planów działania zdefiniowano rekomendacje/wytyczne w zakresie aktualizacji/opracowania danego dokumentu wykonawczego. Zarekomendowano również rozwiązania, które pozwoliłyby zachować spójność w pozostałych dokumentach, które w najbliższym czasie tracą ważność lub też będą w przyszłości opracowywane.

Tabela 7. Dokumenty obowiązujące w gminie Główczyce

Gminny Program Opieki nad Zabytkami Gminy Główczyce na lata 2019 - 2023
Na podstawie uchwały nr XV/130/19 Rady Gminy Główczyce z dnia 19 grudnia 2019 r. przyjęto Program Opieki nad Zabytkami Gminy Główczyce na lata 2019 – 2023.
Zadania wynikające z programu opieki nad zabytkami:
<ul style="list-style-type: none"> <li>Umieszczenie przy zabytkach nieruchomości wpisanych do rejestru zabytków tablic informacyjnych;</li> </ul>

- Popularyzacja zabytków w szkołach i poza szkołami w formie konkursów i publikacji;
- Wsparcie finansowe dla właścicieli zabytków – na podstawie Uchwały nr XVII/132/2016 Rady Gminy Główczyce z dnia 28 kwietnia 2016 r. w sprawie określenia zasad i trybu udzielania dotacji celowej z budżetu gminy Główczyce na prace konserwatorskie, restauratorskie lub roboty budowlane przy zabytku wpisanym do rejestru zabytków;
- Udział w programach wsparcia finansowego i merytorycznego dla właścicieli obiektów wpisanych do rejestru zabytków;
- Udział w szkoleniach dotyczących ochrony zabytków i edukacji kulturowej.

Dokument ten jest spójny z założeniami Strategii Rozwoju Gminy Główczyce na lata 2022-2030 w zakresie koncepcji gospodarowania przestrzennego w gminie.

#### Wieloletni Program Gospodarowania Mieszkaniowym Zasobem Gminy Główczyce na lata 2020-2025

Celem wieloletniego Programu gospodarowania mieszkaniowym zasobem Gminy Główczyce na lata 2020 -2025 jest określenie zasad racjonalnej polityki gospodarowania zasobem mieszkaniowym oraz zaspokojenie mieszkaniowych potrzeb Gminy Główczyce.<sup>21</sup>

Założenia Strategii Rozwoju Gminy Główczyce na lata 2022 - 2030 uwzględniają plany wynikające z niniejszego programu.

#### Strategia Rozwiązywania Problemów Społecznych Gminy Główczyce na lata 2018-2022

Strategia Rozwiązywania Problemów Społecznych Gminy Główczyce na lata 2018-2022 to dokument planistyczny, który określa zasady realizowania lokalnej polityki społecznej oraz prezentuje trwałe wzorce interwencji społecznej podejmowane w celu poprawy negatywnych zjawisk występujących w obrębie danej społeczności lokalnej.<sup>22</sup>

#### WIZJA

„Gmina Główczyce to miejsce przyjazne mieszkańcom z szeroką dostępnością do wysokiej jakości usług społecznych oraz warunkami umożliwiającymi podnoszenie poziomu lokalnego kapitału społecznego.”

Niniejsza Strategia obowiązuje wyłącznie do roku 2022. W związku z tym w ramach definiowana założeń do Strategii Rozwoju Gminy Główczyce na lata 2022 – 2030 skupiono się nad ich powiązaniem z wizją wynikającą z przedmiotowej Strategii.

<sup>21</sup> Wieloletni Program Gospodarowania Mieszkaniowym Zasobem Gminy Główczyce na lata 2020-2025

<sup>22</sup> Strategia Rozwiązywania Problemów Społecznych Gminy Główczyce na lata 2018-2022

Rekomenduje się, aby w kolejnej wersji dokumentu dotyczącego rozwiązywania problemów społecznych skupiono się na aspekcie połączenia działań nieinfrastrukturalnych z potencjalnymi inwestycjami mającymi na celu zwiększenie dostępu (m.in. osobom niepełnosprawnym) do usług społecznych.

#### Studium Uwarunkowań i Kierunków Zagospodarowania Przestrzennego Gminy Główczyce

Najważniejszym dokumentem planistycznym gminy jest Studium Uwarunkowań i Kierunków Zagospodarowania Przestrzennego Gminy Główczyce, poddane ostatniej aktualizacji w 2011 roku.

Wykaz obowiązujących miejscowych planów zagospodarowania przestrzennego na terenie Gminy Główczyce:

- Zmiana w miejscowym planie ogólnym zagospodarowania przestrzennego Gminy Główczyce w obrębach Drzeżewo-Lipno, Żoruchowo, Zgojewo, Żelkowo, Przebędowo;
- Zmiana w miejscowym planie ogólnym zagospodarowania przestrzennego, gminy Główczyce w obrębie ewidencyjnym Wykosowo;
- MPZP miejscowości Główczyce;
- MPZP miejscowości Rzuszcze fragment działki nr 374/5;
- MPZP miejscowości Izbica;
- MPZP miejscowości Główczyce, działki nr 79, 80/1; 80/2; 81 cz.71;
- MPZP na terenie gminy Główczyce Budowa gazociągu DN 700 wraz z urządzeniami infrastruktury technicznej;
- MPZP miejscowości Wykosowo;
- MPZP miejscowości Drzeżewo;
- MPZP miejscowości Drzeżewo Budowa Farmy wiatrowej Drzeżewo II;
- Zmiana MPZP miejscowości Główczyce w zakresie terenów ozn. symbolami B07-Zł oraz C29ZL-P i cz. C31-PU;
- Zmiana MPZP miejscowości Izbica dla obszaru obejmującego dz.nr 539;
- Miejscowy plan zagospodarowania przestrzennego dla fragmentu miejscowości Główczyce;
- Miejscowy Plan zagospodarowania przestrzennego.

Założenia niniejszej Strategii oraz SRWP 2030 są zbieżne z kierunkami rozwoju przestrzennego, które zostały zdefiniowane w planach rozwoju przestrzennego gminy Główczyce.



**Gminny Program Przeciwdziałania Przemocy w Rodzinie oraz Ochrony Ofiar Przemocy w Rodzinie w Gminie Główczyce na lata 2021 - 2025<sup>23</sup>**

Głównym celem Programu jest przeciwdziałanie przemocy w rodzinie, ochrony ofiar przemocy, zwiększenie świadomości społecznej dotyczącej problemu przemocy oraz zwiększenie dostępności do specjalistycznego wsparcia i profesjonalnej pomocy.

Celami operacyjnymi Strategii Rozwoju Gminy Główczyce na lata 2022 – 2030 jest zwiększenie jakości i dostępności do usług społecznych i zdrowotnych oraz budowa społeczeństwa obywatelskiego. Działaniami niezbędnymi do osiągnięcia tych założeń jest realizacji działań zdefiniowanych w celach głównych Gminnego Programu Przeciwdziałania Przemocy w Rodzinie oraz Ochrony Ofiar Przemocy w Rodzinie w Gminie Główczyce na lata 2021 – 2025.

**Lokalny Program wspierania edukacji uzdolnionych dzieci i młodzieży pobierających naukę na terenie Gminy Główczyce<sup>24</sup>**

Głównym celem Programu jest pomoc dzieciom i młodzieży szkolnej w pogłębianiu ich szczególnych uzdolnień oraz stworzenie systemu motywacji do ciągłej pracy nad rozwijaniem ich talentów. Program skierowany jest do dzieci i młodzieży szkół podstawowych, pobierających naukę na terenie Gminy Główczyce.

W ramach Strategii Rozwoju Gminy Główczyce na lata 2022 – 2030 zaplanowano podjęcie działań infrastrukturalnych w obszarze remontów obiektów szkolnych. Założenia Strategii są spójne z założeniami w analizowanym Programie. Wspieranie dzieci i młodzieży jest bardzo ważnym celem dla samorządu.

*Źródło: opracowanie własne*

W kwestii opracowywania kolejnych (lub aktualizowania obecnie funkcjonujących) dokumentów wykonawczych w gminie, szczególnie istotne jest zwrócenie uwagi na utrzymanie spójności i ciągłości założeń rozwojowych.

W przypadku potencjalnej aktualizacji Strategii Rozwoju Gminy Główczyce na lata 2022 – 2030 należy poddać ponownej analizie spójność planowanych do wdrożenia zmian z założeniami i metodami działań zdefiniowanymi w pozostałych, obowiązujących dokumentach wykonawczych.

<sup>23</sup> Gminny Program Przeciwdziałania Przemocy w Rodzinie oraz Ochrony Ofiar Przemocy w Rodzinie w Gminie Główczyce na lata 2021 - 2025

<sup>24</sup> Lokalny Program wspierania edukacji uzdolnionych dzieci i młodzieży pobierających naukę na terenie Gminy Główczyce

## Sposób monitorowania i ewaluacji realizacji strategii oraz jej aktualizacji

### Monitoring Strategii

System monitoringu Strategii został oparty na systematycznym procesie kontrolowania stopnia realizacji założeń dokumentu. Założenia te zostały zdefiniowane jako cele i kierunki działań. Przypisano im odpowiednie wskaźniki umożliwiające poziom osiągnięcia założeń (tab. 8).

Proces monitoringu pozwala dostarczyć informacje zarówno jednostkom odpowiedzialnym za wdrażanie Strategii, jak i wszystkim jej interesariuszom. Poprzez prowadzenie bieżącego monitoringu możliwe jest wczesne wykrycie trudności w dążeniu do realizacji założeń Strategii.

Za monitoring procesu wdrażania Strategii odpowiedzialny jest Urząd Gminy Główczyce, a przede wszystkim wewnętrznie wyznaczony Koordynator.

Zgodnie z obowiązującym ustawodawstwem, gminy zobowiązane są publikować Raport o stanie gminy do 31 maja każdego roku. Wraz z opracowywanym raportem, Urząd Gminy Główczyce będzie gromadził i przetwarzał dane dotyczące postępu wdrażania Strategii.

Dane przedstawione w poniższej tabeli będą gromadzone w sposób kumulatywny. Jak wspomniano powyżej, będą one gromadzone za rok poprzedni, do dnia 31 maja każdego roku.

Wartości bazowe dla wskaźników określonych w tabeli 8 zostaną określone w roku 2022 i będą dotyczyły stanu na koniec roku 2021.

Tabela 8. Wskaźniki monitorowania stopnia osiągnięcia założeń Strategii Rozwoju Gminy Główczyce na lata 2022 - 2030

Wskaźnik osiągnięcia założeń	Jednostka miary	Jednostka odpowiedzialna za przekazanie danych	Oczekiwana zmiana w roku 2030
<b>Aktywizacja społeczna mieszkańców</b>			
Powierzchnia nowopowstałych przestrzeni rekreacyjnych	metry kwadratowe	Urząd Gminy	wzrost
Liczba powstałych obiektów o charakterze społecznym	sztuka	Urząd Gminy	wzrost
Liczba powstałych obiektów o charakterze sportowo-rekreacyjnym	sztuka	Urząd Gminy	wzrost
Liczba wybudowanych i zmodernizowanych placów zabaw	sztuka	Urząd Gminy	wzrost
Liczba zorganizowanych wydarzeń o charakterze otwartym	sztuka	Urząd Gminy, GOK	wzrost
<b>Zwiększenie jakości i dostępności do usług społecznych oraz zdrowotnych</b>			
Liczba nowopowstałych miejsc opieki na dzieci w wieku żłobkowym	sztuka	Urząd Gminy, placówki żłobkowe	wzrost

Liczba nowopowstałych miejsc opieki na dziećmi w wieku przedszkolnym	sztuka	Urząd Gminy, placówki przedszkolne	wzrost
Liczba zrealizowanych przez nauczycieli kursów i szkoleń w zakresie rozwoju zawodowego	sztuka	Urząd Gminy, placówki edukacyjne	wzrost
Liczba zrealizowanych zajęć pozaszkolnych dla dzieci i młodzieży	sztuka	Urząd Gminy, placówki edukacyjne	wzrost
Liczba powstałych obiektów o charakterze społecznym	sztuka	Urząd Gminy	wzrost
Liczba powstałych obiektów małej infrastruktury	sztuka	Urząd Gminy	wzrost
Liczba powstałych placówek szkolnych	sztuka	Urząd Gminy	wzrost
Liczba zrealizowanych programów profilaktyczno-zdrowotnych	sztuka	Urząd Gminy	wzrost
Liczba administracyjnych procesów poddanych cyfryzacji	sztuka	Urząd Gminy	wzrost
Liczba udogodnień wdrożonych dla osób niepełnosprawnych w budynkach użyteczności publicznej	sztuka	Urząd Gminy	wzrost
<b>Budowa społeczeństwa obywatelskiego</b>			
Liczba przeprowadzonych konsultacji społecznych	sztuka	Urząd Gminy i jednostki organizacyjne	wzrost
Liczba aktywnie prowadzących działalność organizacji pozarządowych	sztuka	Urząd Gminy	wzrost
Liczba nawiązanych partnerstw z jednostkami samorządu terytorialnego	sztuka	Urząd Gminy	wzrost
<b>Wspieranie przedsiębiorczości w kierunku rozwoju turystyki i agroturystyki</b>			
Liczba nowopowstałych podmiotów gospodarczych prowadzących działalność turystyczną	sztuka	Urząd Gminy	wzrost
Powierzchnia nowopowstałych przestrzeni rekreacyjnych	metry kwadratowe	Urząd Gminy	wzrost
Liczba dokumentów/umów o nawiązaniu współpracy z innymi JST	sztuka	Urząd Gminy	wzrost
Liczba podłączonych do szerokopasmowej sieci gospodarstw domowych/ budynków użyteczności publicznej	sztuka	Urząd Gminy, operator telekomunikacyjny	wzrost
Długość wyznaczonych szlaków turystycznych we współpracy z sąsiednimi gminami	km	Urząd Gminy wraz z urzędami sąsiednich gmin	wzrost
Liczba utworzonych baz podmiotów agroturystycznych	sztuka	Urząd Gminy wraz z urzędami sąsiednich gmin	wzrost
Liczba zorganizowanych wspólnych wydarzeń promujących turystykę na terenach gmin wiejskich	sztuka	Urząd Gminy wraz z urzędami sąsiednich gmin	wzrost

<b>Intensyfikacja działań promocyjnych Gminy</b>			
Liczba zorganizowanych wydarzeń kulturalno—rozrywkowych o charakterze lokalnym i ponadlokalnym	sztuka	Urząd Gminy	wzrost
Liczba planów/programów promocji gminy	sztuka	Urząd Gminy	wzrost
Liczba opracowanych katalogów z dostępną infrastrukturą turystyczną	sztuka	Urząd Gminy	wzrost
Liczba wydarzeń/targów turystycznych, na których uczestniczyli przedstawiciele gminy	sztuka	Urząd Gminy	wzrost
Liczba wspartych przez gminę/podmioty związane z gminą klubów i wydarzeń sportowych	sztuka	Urząd Gminy, organizacje pozarządowe, przedsiębiorstwa	wzrost
Liczba używanych przez samorząd kanałów komunikacji w mediach społecznościowych	sztuka	Urząd Gminy	wzrost
<b>Intensyfikacja działalności inwestycyjnej</b>			
Liczba powstałych opracowań przestrzennych	sztuka	Urząd Gminy	wzrost
Liczba wydanych zezwoleń na budowę zakładów produkcyjnych	sztuka	Urząd Gminy	wzrost
Liczba nowopowstałych podmiotów gospodarczych prowadzących działalność w obszarze produkcji	sztuka	Urząd Gminy	wzrost
Powierzchnia terenów przygotowanych pod inwestycje	metry kwadratowe	Urząd Gminy	wzrost
Kwota przeznaczona na promocję terenów inwestycyjnych	zł	Urząd Gminy	wzrost
<b>Rozwój infrastruktury komunikacyjnej</b>			
Długość zbudowanych dróg	km	Urząd Gminy	wzrost
Długość wyremontowanych dróg	km	Urząd Gminy	wzrost
Liczba nowopowstałych kursów w ramach komunikacji publicznej	sztuka	Urząd Gminy, operatorzy prywatni	wzrost
Długość powstałych ciągów pieszych	km	Urząd Gminy	wzrost
Długość poddanych remontowi ciągów pieszych	km	Urząd Gminy	wzrost
Długość wybudowanych ścieżek rowerowych	km	Urząd Gminy	wzrost
Długość doświetlonych odcinków dróg	km	Urząd Gminy	wzrost
<b>Poprawa jakości i dostępności do sieci sanitarnej i technicznej</b>			
Długość wybudowanej i wyremontowanej sieci kanalizacyjnej	km	Urząd Gminy	wzrost
Liczba powstałych obiektów (oczyszczalni i przepompowni) w obszarze transportu i oczyszczania ścieków	sztuka	Urząd Gminy	wzrost
Długość wybudowanej i wyremontowanej sieci wodociągowej	km	Urząd Gminy	wzrost
Liczba powstałych sanitariatów	sztuka	Urząd Gminy	wzrost

Liczba podłączonych do szerokopasmowej sieci gospodarstw domowych/ budynków użyteczności publicznej	sztuka	Urząd Gminy, operator telekomunikacyjny	wzrost
<b>Dbanie o stan środowiska naturalnego i zasobu kulturowego Gminy</b>			
Liczba wymienionych systemów grzewczych	sztuka	Urząd Gminy	wzrost
Liczba przeprowadzonych lekcji lub warsztatów ekologicznych	sztuka	Urząd Gminy, organizacje pozarządowe, placówki edukacyjne, GOK	wzrost
Liczba obiektów, w których zastosowano odnawialne źródła energii	sztuka	Urząd Gminy, spółdzielnie mieszkaniowe, przedsiębiorcy	wzrost
Masa usuniętych wyrobów zawierających azbest	kg	Urząd Gminy	wzrost
Masa odpadów zebranych selektywnie w stosunku do łącznej masy zebranych odpadów	Udział procentowy	Urząd Gminy	wzrost

Źródło: opracowanie własne

## Ewaluacja Strategii

W ramach wdrażania niniejszej Strategii zostaną przeprowadzone trzy procesy ewaluacyjne (*ex-ante*, czyli przed realizacją Strategii, *mid-term*, czyli w trakcie realizacji Strategii i *ex-post*, czyli po realizacji Strategii). Wraz z monitoringiem, ewaluacja stanowi jedno z dwóch kluczowych narzędzi nadzoru nad realizacją założeń Strategii.

Głównym celem prowadzenia działań ewaluacyjnych jest zapewnienie pełnego wdrożenia planowanych w dokumencie przedsięwzięć oraz osiągnięcie wskazanych celów.

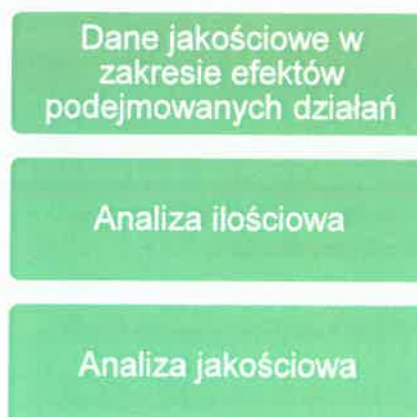
Narzędzia wykorzystane w procesie ewaluacji zostały przedstawione poniżej.

Rysunek 14. Narzędzia ewaluacji mid-term i ex-post

## Zestawienia monitoringowe



## Badanie ankietowe



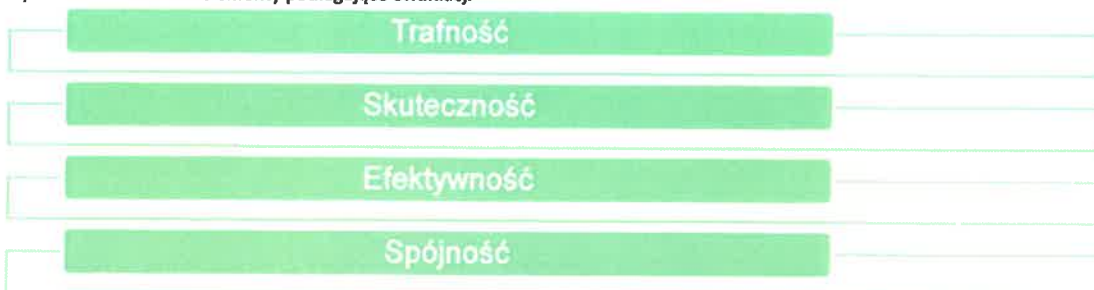
Źródło: opracowanie własne

Rezultatem ewaluacji będzie uzyskanie potwierdzenia (lub jego brak), że Strategia realizowana jest zgodnie z ustalonymi założeniami. Ewaluacja opiera się na ocenie efektów realizacji Strategii, tj.: stopnia realizacji celów oraz komplementarności podejmowanych działań. Ocenie poddawana jest również sprawność systemu monitoringu wdrażania Strategii.

Efektom podjętych działań ewaluacyjnych będzie również zdefiniowanie rekomendacji w zakresie potrzeba wprowadzenia ewentualnych korekt do dokumentu strategicznego. Potencjalna korekta dokumentu może zostać przeprowadzona zgodnie ze schematem, który wskazano w podrozdziale „Aktualizacja Strategii”.

Ewaluacja umożliwi kompleksową ocenę procesu wdrażania Strategii. W jej ramach analizuje się elementy przedstawione na poniższym rysunku.

Rysunek 15. Kluczowe elementy podlegające ewaluacji



Źródło: opracowanie własne na podstawie art. 10 Ustawy o zasadach prowadzenia polityki rozwoju

Podobnie jak w przypadku monitoringu, za prowadzenie działań ewaluacyjnych odpowiada Urząd Gminy Główczyce, na czele z wyznaczonym do tego celu Koordynatorem. Raporty z ewaluacji powinny zostać sporządzone w roku 2026 i 2031 (odpowiednio uwzględniając dane gromadzone do roku 2025 i 2030).

Celem ewaluacji jest także ocena poprawności formalnej i merytorycznej dokumentu. Jej efektem jest potwierdzenie **spójności**, **realności szans wdrożenia** oraz **adekwatności kształtu** i założeń Strategii. W przypadku stwierdzenia uchybień w treści Strategii, raport z ewaluacji zakończony jest rekomendacjami w zakresie niezbędnych do wdrożenia korekt.

## Aktualizacja Strategii

Dokumenty o znaczeniu strategicznym dla jednostek samorządu terytorialnego należy poddawać aktualizacji w momencie wystąpienia istotnych czynników, których nie uwzględniano w momencie definiowania pierwotnego kształtu dokumentu. Potencjalna aktualizacja Strategii Rozwoju Gminy Główczyce na lata 2022 – 2030 powinna odbyć się wyłącznie w przypadku zdiagnozowania istotnych, wcześniej nie uwzględnionych czynników (ze sfery społecznej, gospodarczej lub przestrzennej) wpływających na sytuację gminy. Zwraca się szczególną uwagę, że Strategia podlega aktualizacji w przypadku, gdy założenia strategii rozwoju województwa ulegają zmianie i występuje potrzeba zachowania spójności założeń obu dokumentów.

Narzędziami pozwalającymi na bieżącą kontrolę odpowiedniości zapisów obowiązującej Strategii są monitoring i ewaluacja. W przypadku stwierdzenia konieczności wprowadzenia zmian w dokumencie podjęte zostaną kroki przedstawione na poniższym rysunku.

Rysunek 16. Procedura aktualizacji Strategii Rozwoju Gminy Główczyce na lata 2022 - 2030



Źródło: opracowanie własne na podstawie Art. 10f. Ustawy z dnia 8 marca 1990 r. o samorządzie gminnym

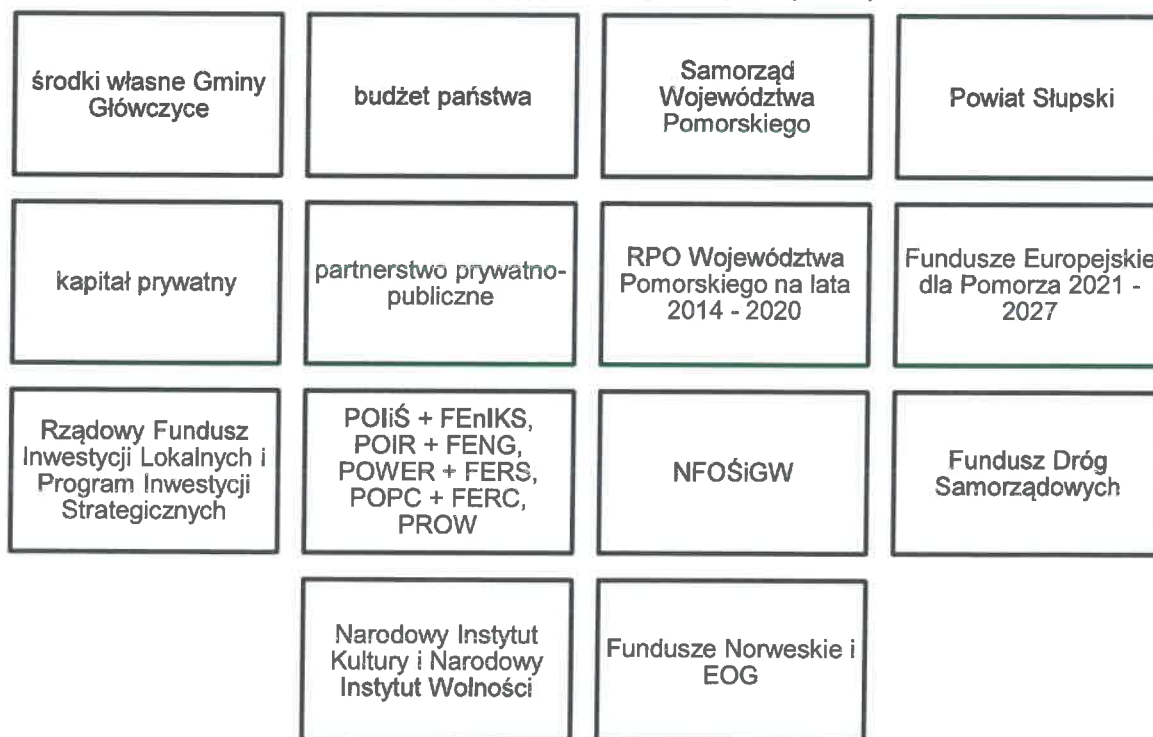
## Ramy finansowe i źródła finansowania

Gmina Główny realizuje rocznie budżet w oparciu o szeroki wachlarz źródeł finansowania. Gmina systematycznie monitoruje możliwości pozyskania źródeł finansowania określonych działań.

Głównym źródłem finansowania działań samorządu są środki budżetu gminy wraz z pozyskanymi funduszami zewnętrznymi. Gmina od wielu lat realizuje działania (również z sukcesem), które mają na celu pozyskanie dodatkowego finansowania planowanych przedsięwzięć.

Gmina planuje realizować założenia wynikające z niniejszej strategii rozwoju, wykorzystując do tego celu środki pochodzące z poniżej wskazanych na rysunku źródeł. Nie jest to zamknięty katalog źródeł finansowania przedsięwzięć. Jak wspomniano powyżej, gmina na bieżąco monitoruje fundusze zewnętrzne i w przypadku pojawienia się nowych możliwości – będzie starać się o ich pozyskanie.

Rysunek 17. Potencjałe źródła finansowania przedsięwzięć ujętych w Strategii Rozwoju Gminy Główny na lata 2022 - 2030



Źródło: opracowanie własne

W celu skutecznej realizacji niniejszej strategii opracowywane będą plany inwestycyjne, ujęte w wieloletnich perspektywach finansowych gminy. Będą one oparte na zdefiniowanej koncepcji rozwoju. Ich konstrukcja będzie składała się ze zdefiniowanego: kosztorysu działań, harmonogramu oraz montażu finansowego.



Ramy finansowe niniejszej strategii zawierają potencjalne źródła finansowania zdefiniowanych działań w ramach celów operacyjnych oraz oszacowane koszty najpilniejszych inwestycji o przewidywanym i najbliższym terminie realizacji (dwie poniższe tabele).

Rokrocznie wartość gminnych dochodów i wydatków ulega wzrostowi (ponad 58 mln zł w 2020 roku<sup>25</sup>), w wyniku gmina Główczyce może prowadzić coraz bardziej aktywną politykę inwestycyjną. Gmina rokrocznie zwiększa środki przeznaczane na wydatki majątkowe, w wyniku czego realizowanych jest coraz więcej przedsięwzięć zaspokajających potrzeby lokalnej społeczności.

Założenia inwestycyjne (tab. 9) opracowywane zostały uwzględniając: zapotrzebowanie na dany typ inwestycji zgłaszane przez mieszkańców, możliwości finansowania przedsięwzięć oraz oczekiwane efekty podejmowanych działań. Czynniki te dyskontowane są w założeniach Strategii Rozwoju Gminy Główczyce. Gmina kieruje się zasadą racjonalności i proporcjonalności podejmowanych działań do spodziewanych efektów. Gmina charakteryzuje się wysoką stabilnością finansową.

Zakłada się łączną wartość finansową działań zaplanowanych do realizacji w ramach niniejszej Strategii Rozwoju Gminy Główczyce na lata 2022 – 2030 na poziom 50 mln zł.

Założenia inwestycyjne ujęte w tabeli 10 uwzględniają wyłącznie przedsięwzięcia zaplanowane do realizacji do końca 2023 roku. Wynika to z faktu, że posiadają one określone: nakłady finansowe wraz z źródłami finansowania, harmonogram realizacji, limity wydatków w poszczególnych latach oraz limity zobowiązań. W tabeli 10 celowo nie uwzględniono kierunków działań z uwagi na brak opracowania w stosunku do nich kompleksowych założeń finansowych. Ich potencjalne źródła zostały wskazane w tabeli 9.

---

<sup>25</sup> Bank Danych Lokalnych, Główny Urząd Statystyczny.

Tabela 9. Potencjalne źródła finansowania założeń Strategii Rozwoju Gminy Głównyże na lata 2022 – 2030

Cel strategiczny / cel operacyjny	Instytucja Gminy Głównyżycy	Budżet państwa	Rożni Samorządowe Regionalne Promocyjne	Środki Planu Strategicznego	Portfel społeczny	partycypacja w/wytworzone usługi	WFO Wpływy z/wytworzone w ramach 2022-2025	Podwyższe Skonopłaty dla Promocji 2021 - 2027	Regionalny Fundusz Inwestycyjny (Lokalnych / Program Inwestycyjny Regionalnych)	POIS + FINEC, POIS + FEMC, POIS + FEM, POIS + FISC, POIS + FIZY	Wpływy	Fundusz Europejski	Regionalny Fundusz Kultury i Recreacji Turystyki Wzrost	Przebieg Promocji / EGD
<b>Rozwój kapitału społecznego w wyniku zapewnienia mieszkańcom dogodnych warunków do życia</b>														
Cel operacyjny 1.1. Aktywizacja społeczna mieszkańców.	■		■				■	■					■	■
Cel operacyjny 1.2. Zwiększenie jakości i dostępności do usług społecznych oraz zdrowotnych.	■				■		■	■	■					■
Cel operacyjny 1.3. Budowa społeczeństwa obywatelskiego.	■		■			■	■	■					■	■
<b>Rozwój lokalnej gospodarki poprzez tworzenie warunków do rozwoju przedsiębiorczości.</b>														
Cel operacyjny 2.1. Wspieranie przedsiębiorców w kierunku rozwoju turystyki i agroturystyki.	■	■	■	■	■	■		■	■	■				
Cel operacyjny 2.2. Intensyfikacja działań promocyjnych Gminy.	■		■					■						
Cel operacyjny 2.3. Intensyfikacja działalności inwestycyjnej.	■					■			■					
<b>Rozwój tkanki przestrzecznej, gwarantującej regionalną dostępność terytorialną.</b>														
Cel operacyjny 3.1. Rozwój infrastruktury komunikacyjnej.	■	■	■	■				■	■	■	■	■		
Cel operacyjny 3.2. Poprawa jakości i dostępności do sieci sanitarnej i technicznej.	■	■	■					■	■	■	■			
Cel operacyjny 3.3. Dbanie o stan środowiska naturalnego i zasoby kulturowe Gminy.	■	■	■	■		■		■	■	■	■			

Źródło: opracowanie własne

STRATEGIA ROZWOJU GMINY GŁÓWCZYCE NA LATA 2022 – 2030

Tabela 10. Zakożenia inwestycyjne Gminy Główczyce na lata 2021-2023

<i>Planowana inwestycja</i>	<i>Kwota (w zł)</i>
<i>Przebudowa ul. Kwiatowej, Jarzębinowej, Owocowej i Ogrodowej w Główczych</i>	<i>2 388 670,00</i>
<i>Budowa świetlic wiejskich w m. Gorzyno, Cecenowo, Skórzyno i Będziechowo</i>	<i>456 781,44</i>
<i>Budowa drogi gminnej w m. Główczyce, ul. 9 marca</i>	<i>30 888,60</i>
<i>Budowa drogi osiedlowej w m. Główczyce, ul. Na Wzgórzu, dawniej 22 lipca</i>	<i>55 519,00</i>
<i>Budowa świetlicy wiejskiej z boiskiem, pomostem, zbiornikiem bezodpływowym i placem zabaw w m. Zgójewo</i>	<i>29 185,59</i>
<i>Budowa sieci kanalizacji sanitarnej z przyłączami do budynków m. Będziechowo</i>	<i>2 745 636,00</i>
<i>Budowa sieci kanalizacji sanitarnej w m. Poblocie, Cecenowo, Wolfnta</i>	<i>10 810 091,00</i>
<i>Budowa sieci kanalizacji sanitarnej wraz z przepompownią ścieków w m. Żeruchowo, Zgójewo</i>	<i>100 539,00</i>
<i>Budowa oczyszczalni ścieków w m. Zgójewo</i>	<i>6 057 949,00</i>
<i>Budowa sieci wodociągowej w m. Żelkowo, Żoruchowo, Zgójewko, Zgójewo wraz z rozbudową stacji uzdatniania wody w Zgójewie</i>	<i>1 746 652,12</i>
<i>Przebudowa mostu w obrębie godożycznym Żelkowo, m. Czarny Młyn</i>	<i>469 000,00</i>
<i>Teren rekreacyjny wraz z zapleczem sanitarnym w m. Izbica</i>	<i>47 000,00</i>
<i>Przekształcenie budynku SP w Szczyphowicach na SDS</i>	<i>410 000,00</i>
<i>Przebudowa dróg gminnych w miejscowości Główczyce, ul. Lipowa, Sierkowa, Brzozowa i Klonowa</i>	<i>2 071 000,00</i>

STRATEGIA ROZWOJU GMINY GŁÓWCZYCE NA LATA 2022 - 2030

Budowa szkoły wraz z przedszkolem i zapleczem sportowym w m. Główczyce	200 000,00
Wiaty i trybuny na stadionie w Główczycach	130 000,00
Budowa sieci kanalizacji sanitarnej i przepompowni ścieków w m. Główczyce, ul. Ciemińska	6 000,00
Budowa boiska wielofunkcyjnego z siłownią zewnętrzną przy ZSP w Główczycach, ul. Szkolna 2	800 000,00
Przebudowa dróg gminnych w Główczycach- ulice: Lipowa, Świerkowa, Brzozowa, Klonowa, Ogrodowa, Owocowa, Jarzębinowa, Kwiatowa.	7 249 302,71
<b>SUMA</b>	<b>35 811 615,47</b>

Źródło: Opracowanie na podstawie danych Urzędu Gminy Główczyce

## Spis tabel

---

Tabela 1. Potencjały oraz bariery i zagrożenia obszaru funkcjonalnego „Strefa Przybrzeżna” .....	14
Tabela 2. Matryca założeń strategicznych.....	19
Tabela 3. Planowane efekty realizacji założeń w wymiarze społecznym .....	20
Tabela 4. Planowane efekty realizacji założeń w wymiarze gospodarczym.....	23
Tabela 5. Planowane efekty realizacji założeń w wymiarze przestrzennym .....	26
Tabela 6. Zbieżność założeń Strategii Rozwoju Województwa Pomorskiego 2030 i Strategii Rozwoju Gminy Głównyzyce na lata 2022 – 2030.....	41
Tabela 7. Dokumenty obowiązujące w gminie Głównyzyce .....	51
Tabela 8. Wskaźniki monitorowania stopnia osiągnięcia założeń Strategii Rozwoju Gminy Głównyzyce na lata 2022 - 2030.....	55
Tabela 9. Potencjalne źródła finansowania założeń Strategii Rozwoju Gminy Głównyzyce na lata 2022 – 2030.....	63
Tabela 10. Założenia inwestycyjne Gminy Głównyzyce na lata 2021 -2023 .....	64

## Spis rysunków

---

Rysunek 1. Analiza SWOT cz. 1 .....	6
Rysunek 2. Analiza SWOT cz. 2 .....	8
Rysunek 3. Powiązanie czynników rozwoju JST .....	9
Rysunek 4. Koncepcja definiowania założeń.....	16
Rysunek 5. Wizja rozwoju Gminy Głównyzyce .....	17
Rysunek 6. Misja Gminy Głównyzyce .....	17
Rysunek 7. Cele strategiczne .....	18
Rysunek 8. Model funkcjonalno-przestrzenny gminy Głównyzyce .....	31
Rysunek 9. Strefy zagrożone powodzią cz. 1.....	32
Rysunek 10. Strefy zagrożone powodzią cz. 2.....	33
Rysunek 11. Główne elementy Strategii Rozwoju Województwa Pomorskiego 2030.....	40
Rysunek 12. Obszary strategicznej interwencji na terenie województwa pomorskiego .....	44
Rysunek 13. Filary systemu realizacji strategii .....	51
Rysunek 14. Narzędzia ewaluacji mid-term i ex-post.....	59
Rysunek 15. Kluczowe elementy podlegające ewaluacji.....	59
Rysunek 16. Procedura aktualizacji Strategii Rozwoju Gminy Głównyzyce na lata 2022 - 2030 .....	60

Rysunek 17. Potencjałe źródła finansowania przedsięwzięć ujętych w Strategii Rozwoju Gminy Główczyce na lata 2022 - 2030..... 61