



GMINNY PROGRAM REWITALIZACJI GMINY GŁÓWCZYCE

CZERWIEC 2022

Spis treści

1. Wstęp	3
2. Szczegółowa diagnoza obszaru rewitalizacji	4
2.1. Obszar C (zachód-centrum)	4
2.1.1. Zidentyfikowane problemy i przyczyny degradacji	5
2.1.2. Potencjały, zasoby i potrzeby	7
3. Opis powiązań z dokumentami strategicznymi i planistycznymi	11
3.1. Gminny program rewitalizacji w świetle dokumentów strategicznych poziomu krajowego i wojewódzkiego.....	11
3.1.1. Dokumenty o znaczeniu krajowym	11
3.1.2. Dokumenty o znaczeniu wojewódzkim	12
3.1.3. Gminny Program Rewitalizacji na tle dokumentów gminnych	14
4. Wizja stanu pożądanego i planowanych efektów procesu rewitalizacji	19
5. Cele szczegółowe rewitalizacji oraz założenia procesu	21
6. Opis przedsięwzięć rewitalizacyjnych, w szczególności o charakterze społecznym oraz gospodarczym, środowiskowym, przestrzenno-funkcyjnym lub technicznym.....	24
6.1. Przedsięwzięcia o charakterze podstawowym.....	24
6.2. Przedsięwzięcia o charakterze uzupełniającym	27
7. System monitorowania i oceny gminnego programu rewitalizacji	29
7.1. Monitoring GPR	30
7.2. Ewaluacja GPR	33
7.3. Aktualizacja GPR	34
8. Opis struktury zarządzania realizacją gminnego programu rewitalizacji, wskazanie kosztów tego zarządzania wraz z ramowym harmonogramem realizacji programu	36
8.1. Podmioty zaangażowane w realizację GPR wraz z podziałem zadań.....	36
8.1.1. Komitet Rewitalizacji	38
8.1.2. Zasady partnerstwa	39
8.1.3. Koszty zarządzania GPR	40

8.1.4. Ramowy harmonogram realizacji programu.....	40
9. Mechanizmy zapewnienia komplementarności.....	44
10. Mechanizmy włączenia mieszkańców, przedsiębiorców i innych podmiotów i grup w proces rewitalizacji	50
10.1. Zrealizowane działania włączające interesariuszy w proces rewitalizacji.....	50
10.2. Dalsze włączenie interesariuszy Programu	51
11. Określenie niezbędnych zmian w uchwałach i w gminnych opracowaniach.....	53
12. Załącznik graficzny: obszar zdegradowany i rewitalizacji.....	56
13. Spis tabel i rysunków	57
13.1. Spis tabel	57
13.2. Spis rysunków	57

1. Wstęp

Rewitalizacja stanowi kompleksowy, zorganizowany i harmonijny proces przemian społecznych, gospodarczych i przestrzennych. Realizowany jest przede wszystkim na obszarze dotkniętym zjawiskami kryzysowymi. Rewitalizacja prowadzi do przywrócenia atrakcyjności tego obszaru dla mieszkańców, przedsiębiorców, pracujących i pozostałych interesariuszy obszaru. Działania rewitalizacyjne determinują poprawę jakości życia dla całej społeczności gminy. Rewitalizacja jest bardzo istotnym elementem polityki prospołecznej gminy, która wieńczona jest uchwaleniem Programu Rewitalizacji.

Podstawę prawną dokumentu stanowi Ustawa z dnia 9 października 2015 r. o rewitalizacji (Dz.U.2021.485 t.j.). W ramach prac nad powstaniem Gminnego Programu Rewitalizacji Gminy Główny uwzględniono zapisy wynikające z Wytycznych dotyczących programowania przedsięwzięć rewitalizacyjnych w celu ubiegania się o środki finansowe w ramach Regionalnego Programu Operacyjnego Województwa Pomorskiego na lata 2014-2020. Procesy rewitalizacyjne opracowywano zgodnie z dobrymi praktykami przedstawionymi w Praktycznym poradniku dla mieszkańców i władz lokalnych – Gminny Program Rewitalizacji, opracowanym przez Krajowy Instytut Polityki Przestrzennej i Mieszkalnictwa na zlecenie Departamentu Polityki Przestrzennej i Gospodarki Nieruchomościami Ministerstwa Infrastruktury i Budownictwa.

Gminny Program Rewitalizacji Gminy Główny jest dokumentem o znaczeniu strategicznym dla procesu wdrażania działań rewitalizacyjnych na obszarze zdegradowanym w obrębie Gminy Główny. Niniejszy Gminny Program Rewitalizacji Gminy Główny jest podsumowaniem II etapu planowania procesów rewitalizacyjnych na obszarach (problemowych) w Gminie Główny. Zwieńczeniem I etapu powstawania koncepcji na rewitalizację w Gminie Główny był Raport z Delimitacji Obszaru Zdegradowanego, w ramach którego zrealizowano „Diagnoza obszaru rewitalizacji na potrzeby Gminnego Programu Rewitalizacji Gminy Główny”.

2. Szczegółowa diagnoza obszaru rewitalizacji

2.1. Obszar C (zachód-centrum)

W skład obszaru C wchodzi sołectwa: Skórzyno, Rumsko, Klęcino i Głowczyce oraz Osiedle Głowczyce (ul. Na Wzgórzu). Centralno-zachodnią część gminy Głowczyce zamieszkuje 2 513 mieszkańców, co stanowi 28,64% ogółu mieszkańców. Powierzchnia wynosi zaś 3 915 ha, co stanowi blisko 12,15% obszaru gminy Głowczyce.

Szczegółowe informacje w zakresie powierzchni oraz liczby ludności sołectw wchodzących w skład obszaru C przedstawia poniższa tabela.

Tabela 1. Podstawowe informacje o jednostkach pomocniczych wchodzących w skład obszaru rewitalizacji.

	<i>Powierzchnia (ha)</i>	<i>Udział w powierzchni ogółem gminy</i>	<i>liczba mieszkańców</i>	<i>Liczba osób w wieku produkcyjnym</i>	<i>Udział w liczbie mieszkańców ogółem gminy</i>
Osiedle Głowczyce (ul. Na Wzgórzu)	2	0,01%	438	251	4,99%
Skórzyno	759	2,36%	150	80	1,71%
Rumsko	1597	4,96%	318	219	3,62%
Klęcino	604	1,88%	245	145	2,79%
Głowczyce	953	2,96%	1362	823	15,52%

Źródło: opracowanie własne na podstawie danych Urzędu Gminy Głowczyce.

Największą powierzchniowo jednostką pomocniczą wchodzącą w skład obszaru rewitalizacji jest sołectwo Rumsko (prawie 1 600 ha), najmniejsze jest zaś osiedle Głowczyce (2 ha). Najludniejszym miejscem jest sołectwo Głowczyce (prawie 1 400 osób), a najrzadziej zamieszkanym sołectwo Skórzyno (80 osób).

2.1.1. Zidentyfikowane problemy i przyczyny degradacji

Kluczowymi trudnościami, z którymi boryka się centralno-zachodnia część gminy Główczyce są problemy społeczne. Mają charakter złożony i wieloczynnikowy. Poniżej zaprezentowano ich charakterystykę.

Z uwagi na wrażliwość danych odnoszących się do realizowanej pomocy społecznej na terenie sołectw/osiedlu autorzy opracowania posłużyli się wyłącznie jakościowym opisem skali występowania poszczególnych problemów społecznych na obszarze rewitalizacji¹.

Ośrodek Pomocy Społecznej z siedzibą w Główczycach prowadzi działalność wspierającą osoby potrzebujące wsparcia. Głównymi problemami społecznymi, które funkcjonują na obszarze rewitalizacji są:

- Ubóstwo (szczególnie sołectwa: Rumsko i Główczyce);
- Niepełnosprawność (głównie osiedle Główczyce oraz sołectwa: Rumsko i Główczyce);
- Długotrwała lub ciężka choroba (jak wyżej);
- Alkoholizm lub narkomania (jak wyżej).

Ubóstwo to zjawisko, które określa brak dostatecznych środków materialnych do życia. Ubóstwo jest wynikiem innych problemów społecznych, tj. między innymi: długotrwałego bezrobocia, niepełnosprawności, długotrwałej i ciężkiej choroby, czy też uzależnień.

Pomimo relatywnie dobrej w skali gminy struktury wykształcenia, odsetek osób bezrobotnych z wykształceniem gimnazjalnym lub poniżej w ogólnej liczbie bezrobotnych jest na omawianym obszarze znacznie wyższy, niż średnia wojewódzka. Biorąc do tego pod uwagę strukturę wiekową lokalnego społeczeństwa oraz skalę bezrobocia długotrwałego należy zwrócić uwagę na niedostosowany rynek pracy do jej podaży. Nieelastyczny rynek pracy stanowi istotną barierę w rozwoju obszaru.

Na analizowanym obszarze zdiagnozowano dużą skalę zjawiska przemocy w rodzinie, która bierze się z bezradności, braku zainteresowania, czy też braku perspektyw rozwoju. Działania rewitalizacyjne powinny skupić się przede wszystkim na eliminowaniu przyczyn powstawania przemocy w rodzinie, nie zapominając o pomocy doraźnej osobom poszkodowanym.

Co warte podkreślenia, wartości wskaźnika „Liczba wystawionych niebieskich kart na 10 tys. ludności” były najwyższe właśnie dla obszaru rewitalizacji.

¹ Dane eksponowane w wartościach bezwzględnych mogłyby pozwolić na identyfikację osób.

Zgodnie z ogólnokrajowym trendem demograficznym (choć z regionalnymi odstępstwami), struktura wiekowa ludności obszaru rewitalizacji ulega ciągłemu pogorszeniu. Problemy osób starszych, w tym osób wykluczonych społecznie i cyfrowo będą się nawarstwiały. Programując działania rewitalizacyjne należy mieć na uwadze potrzeby tejże grupy społecznej.

Część społeczeństwa zamieszkująca obszar rewitalizacji zmagają się z różnego typu niepełnosprawnościami. Utrudnienia w dostępności do budynków, ciągów komunikacyjnych, czy też oferty usługowej są dla nich bardzo uciążliwymi barierami. Osoby niepełnosprawne często są również wykluczone społecznie, zwłaszcza w sytuacji, w której nie posiadają udogodnień do normalnego funkcjonowania w społeczeństwie.

Zjawisko narkomanii i alkoholizmu, podobnie jak przemoc w rodzinie, mają swój początek w warstwie psychicznej jednostki. Brak odpowiednich wzorców i perspektyw rozwoju, czy też bezradność życiowa często determinują pojawianie się narkomanii i alkoholizmu. Zjawiska te zostały zdiagnozowane na obszarze rewitalizacji. Kluczowym wyzwaniem jest zapewnienie młodzieży odpowiednich bodźców rozwojowych do niepowielania sytuacji, w której spotkały się osoby uzależnione. Substancje psychoaktywne i odurzające są potencjalnie bardzo interesujące dla młodych osób, dlatego należy zintensyfikować działania mające na celu zapewnienie interesujących form spędzania czasu wolnego dla młodzieży.

Brak elastyczności lokalnego rynku pracy stanowi kluczowy czynnik spowalniający rozwój gospodarczy obszaru rewitalizacji. Determinuje on relatywnie wysoki odsetek osób bezrobotnych. Poziom przedsiębiorczości mierzony liczbą podmiotów prowadzących działalność gospodarczych nie odbiega od innych obszarów wiejskich na terenie północnego Pomorza. Zwraca się natomiast uwagę na istotny czynnik przestrzenny, jakim jest bliskość lub raczej odległość od ośrodków miejskich, mogących potencjalnie wpływać na rozwój zarówno obszaru rewitalizacji, jak i całej Gminy Głównicy. Pozorna bliskość miasta powiatowego Słupsk nie stanowi czynnika napędzającego rozwój gospodarczy gminy. Oddziaływanie ośrodka miejskiego jest znikome, poprzez co na lokalna gospodarka obszaru rewitalizacji jest w stagnacji. Zgodnie ze Strategią Rozwoju Województwa Pomorskiego 2030 wpływ na to ma niska dostępność przestrzenna i transportowa Gminy Głównicy.

Niska dostępność do miejsc rekreacji i wypoczynku stanowi jeden z kluczowych problemów w społecznym rozwoju obszaru rewitalizacji. Brak tych miejsc powoduje niemożność organizacji wydarzeń społeczno-kulturalnych, które integrują lokalne społeczności. Tereny rekreacyjne są miejscem, w którym bez doraźnej pomocy osoby wykluczone społecznie budują swoją pewność siebie, mają możliwość kontaktu z innymi osobami w warunkach do tego sprzyjających. Na obszarze

rewitalizacji znajduje się niewielka przestrzeń rekreacyjna, co bezpośrednio nie sprzyja integracji i aktywności społecznej.

2.1.2. Potencjały, zasoby i potrzeby

Obszar rewitalizacji stanowi jednocześnie miejsce największej koncentracji zjawisk kryzysowych (głównie społecznych) na terenie gminy, jak i miejsce o największym potencjale do wdrażania procesów rozwojowych.

Obszar rewitalizacji (w tym przede wszystkim miejscowość Główczyce) jest kluczowym terenem usługowym zlokalizowanym na terenie gminy. Główczyce są miejscem realizowania podstawowych usług oraz ośrodkiem administracyjnym. Część obszaru rewitalizacji ma charakter niewielkiego miasteczka, co pozwala mu oddziaływać na pozostałe części gminy. Na obszarze rewitalizacji wykształciły się nieliczne przestrzenie publiczne.

Na części obszaru została zachowana historyczna struktura przestrzenna o dużej wartości kulturowej w skali lokalnej. W części obszaru znajduje się wiele stref ochrony archeologiczno-konserwatorskiej. W miejscowości Główczyce znajduje się początek istotnej turystycznie drogi do miejscowości Izbica (otulina Parku Narodowego.) Dobre połączenie komunikacyjne z obszarami cennymi przyrodniczo i atrakcyjnymi turystycznie stanowi istotny potencjał. Obszar rewitalizacji posiada infrastrukturę usługową mogąca potencjalnie służyć turystom.

Na obszarze rewitalizacji zlokalizowanych jest sześć mieszkań komunalnych. Są podłączone do sieci elektrycznej, kanalizacyjnej i wodociągowej.

Niewątpliwym atutem obszaru rewitalizacji jest lokalizacja obiektów użyteczności publicznej na jego terenie. Zestawienie instytucji i infrastruktury zaprezentowano na poniższym rysunku.

Dodatkowo Gmina posiada na obszarze rewitalizacji tereny, które można przeznaczyć na cele rekreacyjne i wypoczynkowe.

Rysunek 1. Zasoby infrastrukturalno-organizacyjne obszaru rewitalizacji.



Źródło: opracowanie własne.

Na obszarze rewitalizacji zlokalizowanych jest wiele instytucji i ośrodków administracyjnych. Zlokalizowanie ośrodków kulturalnych, zdrowia i społecznych na obszarze rewitalizacji pozwoli włączyć te instytucje w procesy rewitalizacyjne. Infrastruktura udostępniania przez jednostki organizacyjne samorządu (np. szkoły) stanowi bardzo istotny atut w procesie planowania przedsięwzięć rewitalizacyjnych.

Ośrodkiem edukacyjnym na obszarze rewitalizacji jest Szkoła Podstawowa im. Władysława Broniewskiego w Zespole Szkolno – Przedszkolnym w Główczycach. Umożliwia ona prowadzenie zajęć dodatkowych i integrację młodzieży szkolnej.

W ramach działalności gminnego ośrodka zdrowia mieszkańcy obszaru rewitalizacji mogą korzystać z następujących usług²:

- Poradnia (gabinet) lekarza podstawowej opieki zdrowotnej;
- Pporadnia pediatryczna;
- Poradnia (gabinet) pielęgniarki podstawowej opieki zdrowotnej;
- Gabinet profilaktyki zdrowotnej i pomocy przedlekarskiej dla dzieci;
- Gabinet zabiegowy, punkt pobrań;
- Punkt szczepień.

Obszary sołectw: Główczyce, Równo i Klęcino są preferowane do rozwoju na nich funkcji gospodarczych³.

² Strategia Rozwiązywania Problemów Społecznych Gminy Główczyce na lata 2018 - 2022.

³ Program Ochrony Środowiska łącznie z Planem Gospodarki Odpadami dla Gminy Główczyce.

Miejscowość Główczyce z uwagi na pełnienie roli głównego ośrodka administracyjnego gminy posiada najszerzej rozwiniętą infrastrukturę. W przeciwieństwie do pozostałych regionów gminy, obszar rewitalizacji jako jedyny posiada potencjał rozwojowy pozwalający mu oddziaływać na okalające go tereny. W perspektywie realizacji procesu rewitalizacji, którego fundamentem jest ograniczanie skali negatywnych zjawisk społecznych, istotnym atutem jest lokalizacja Gminnego Ośrodka Pomocy Społecznej na obszarze rewitalizacji. Ośrodek prowadzi działalność opierającą się na przyznawaniu pomocy rzeczowej i finansowej osobom kwalifikującym się do jej udzielenia w myśl przepisów ustawy o pomocy społecznej. Realizuje również działalność opiekuńczą względem osób potrzebujących tego rodzaju wsparcia. Pomaga załatwiać formalności życiowe. Zapewnia ubranie i schronienie osobom tego pozbawionym⁴.

Wydajność opieki społecznej na terenie całej gminy, jak również na obszarze rewitalizacji jest w normie. Zgodnie z raportem Wydziału Polityki Społecznej Pomorskiego Urzędu Wojewódzkiego w Gdańsku „Województwo Pomorskie – Ocena Stanu Skuteczności Pomocy Społecznej 2019 r.” jeden pracownik socjalny przypada w Gminie Główczyce na niecałe 1 800 mieszkańców. Docelowa wartość tego wskaźnika wynosi 1 pracownik na 2 000 mieszkańców, także Gmina nie ma potrzeby zwiększać zasobów ludzkich w niniejszym zakresie. Liczba rodzin objętych pracą socjalną w stosunku do liczby pracowników socjalnych w 2019 r. wynosiła 47 (przy referencyjnych 50). Dane te również potwierdzają zdolności organizacyjne Gminnego Ośrodka Pomocy Społecznej zlokalizowanego na obszarze lokalizacji.

Niewątpliwym potencjałem obszaru rewitalizacji jest zlokalizowanie na jego terenie siedzib organizacji pozarządowych (*NGO – Non-governmental organization*), co na pozostałym obszarze gminy jest rzadkością. Bliskość siedzib stowarzyszeń, fundacji, ochotniczych straży pożarnych i klubów sportowych sprzyja procesowi integracji i przyspiesza decyzyjność w ramach podejmowanych inicjatyw. Zestawienie organizacji pozarządowych przedstawia się następująco⁵:

- Gminne Wspieranie Inicjatyw Społecznych, ul. Kościuszki 8, 76-220 Główczyce;
- Główczycki Ośrodek Wspierania Aktywności Lokalnej, ul. 22 Lipca 16, 76-220 Główczyce;
- Stowarzyszenie Pomorski Stolem z siedzibą w Głowczycach, ul. 22 Lipca 10/16, 76- 220 Główczyce;
- Główczyckie Towarzystwo Sportowe "BŁĘKITNI" w Głowczycach, ul. Skórzyńska 5, 76-220 Główczyce;
- UKS „Atlas” SP Główczyce, ul. 22 Lipca 16, 76-220 Główczyce;
- Ochotnicza Straż Pożarna w Głowczycach, ul. Słupska 17, 76-220 Główczyce.

⁴ Strategia Rozwiązywania Problemów Społecznych Gminy Główczyce na lata 2018 - 2022.

⁵ Wykaz organizacji pozarządowych na stronie: Biuletyn Informacji Publicznej Urzędu Gminy Główczyce.

Potencjał wynikający ze współpracy przedstawicieli władzy samorządowej z organizacjami pozarządowymi należy ocenić bardzo pozytywnie. Włączenie NGO w proces rewitalizacji sprzyjałoby pobudzaniu aktywności obywatelskiej mieszkańców i społeczników.

Zgodnie ze Studium Uwarunkowań i Kierunków Zagospodarowania Przestrzennego Gminy Główczyce (Studium) miejscowości wchodzące w skład obszaru rewitalizacji (przede wszystkim Główczyce) mają największy potencjał rozwoju. Zgodnie z zapisami Studium wybrany obszar posiada potencjał do rozwoju wielofunkcyjnego, w tym stania się głównym ośrodkiem promocji Gminy Główczyce.

3. Opis powiązań z dokumentami strategicznymi i planistycznymi

3.1. Gminny program rewitalizacji w świetle dokumentów strategicznych poziomu krajowego i wojewódzkiego

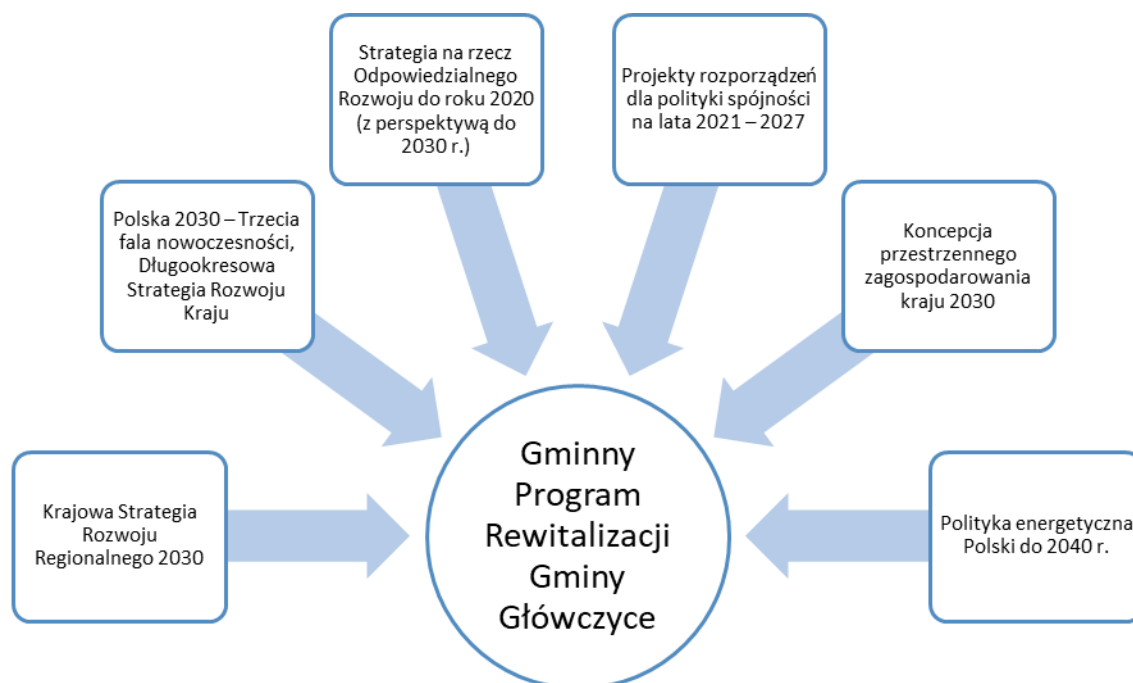
3.1.1. Dokumenty o znaczeniu krajowym

Podczas prac nad Gminnym Programem Rewitalizacji Gminy Główczyce uwzględniono restrykcje i rekomendacje wynikające z dokumentów strategicznych i planistycznych wyższego rzędu.

Zwrócono uwagę na kluczowe kierunki rozwoju, które zostały wyznaczone przez opracowania strategiczne na poziomie krajowym. Procesy rewitalizacyjne z uwagi na przeciwdziałanie zjawiskom kryzysowym są tożsame z założeniami dokumentów strategicznych wyższego rzędu.

Poniżej przedstawiono dokumenty strategiczne, których wytyczne i rekomendacje zostały uwzględnione w Gminnym Programie Rewitalizacji Gminy Główczyce.

Rysunek 2. Dokumenty strategiczne ze szczebla krajowego uwzględnione w GPR



Źródło: opracowanie własne.

Kluczowe wnioski wynikające z analizy powyższych dokumentów dotyczą ram rozwoju społecznego, gospodarczego i przestrzennego gminy Główczyce. W ramach niniejszych dokumentów określono

krajowe obszary strategicznej interwencji. Zaliczono do nich gminy zagrożone trwałą marginalizacją. Gmina Główczyce znajduje się na wykazie gmin zagrożonych trwałą marginalizacją (załączniku nr 1 do Krajowej Strategii Rozwoju Regionalnego 2030). Zauważa się, że siła oddziaływania obszaru rewitalizacji potencjalnie powinna wykraczać poza tenże obszar i wpływać na sytuację również na pozostałych terenach gminy⁶. W procesie rewitalizacji należy upatrywać szans na ogólny rozwój społeczno-gospodarczy gminy.

3.1.2. Dokumenty o znaczeniu wojewódzkim

Tabela 2. Spójność dokumentów o znaczeniu wojewódzkim, które uwzględniono w GPR

Plan zagospodarowania przestrzennego województwa pomorskiego 2030
<p>W ramach Planu zagospodarowania przestrzennego województwa pomorskiego 2030 określono, że Gmina Główczyce wchodzi w skład dwóch obszarów funkcjonalnych, tj.: obszaru funkcjonalnego „Strefa Przybrzeżna” oraz obszaru funkcjonalnego „Środkowe Pomorze”.</p>
<p>W Planie zagospodarowania przestrzennego województwa pomorskiego 2030 zdefiniowane zostały kluczowe wyzwania rozwojowe dla niniejszych obszarów.</p>
<p>Obszar funkcjonalny „Strefa Przybrzeżna”</p> <p><u>„Kształtowanie całorocznej atrakcyjności turystycznej Strefy Przybrzeżnej przez ochronę i wykorzystanie zasobów i walorów przyrodniczych, kulturowych i krajobrazowych obszaru oraz poprawę jego dostępności i obsługi transportowej.”⁷</u></p>
<p>Obszar funkcjonalny „Środkowe Pomorze”</p> <p><u>„Przeciwdziałanie zagrożeniom peryferyzacji i odpływu mieszkańców przez przełamywanie barier dostępności transportowej, podniesienie atrakcyjności osiedleńczej obszaru oraz wykorzystanie lokalnych potencjałów dla rozwoju przemysłu nieuciążliwego oraz walorów przyrodniczo-krajobrazowych i kulturowych dla rozwoju turystyki.”⁸</u></p>
<p>Plan zagospodarowania przestrzennego województwa pomorskiego 2030 obejmuje rekomendacje w zakresie rozwoju przestrzennego dla jednostek samorządowych wchodzących w skład danego obszaru funkcjonalnego. Realizując Gminny Program Rewitalizacji zwrócono uwagę na niniejsze rekomendacje. W ramach GPR zrealizowane zostaną działania komplementarne do tych przedstawionych w Planie.</p>

⁶ Informacje nt. pełnionej funkcji przez strefę centralną gminy Główczyce, Studium uwarunkowań i zagospodarowania przestrzennego gminy Główczyce

⁷ Plan zagospodarowania przestrzennego województwa pomorskiego 2030

⁸ J. w.

Realizacja GPR przyczyni się do osiągnięcia założeń Planu zagospodarowania przestrzennego województwa pomorskiego 2030.

Strategia Rozwoju Województwa Pomorskiego 2030

Struktura Strategii Rozwoju Województwa Pomorskiego 2030 obejmuje dziesięć zasadniczych części, na które składają się m.in. scenariusze i prognozy rozwoju, czy też główne wyzwania i cele. Założenia koncepcyjne przedstawiono poniżej. W ramach programowania założeń GPR zwrócono uwagę na potrzebę utrzymania zbieżności koncepcji rozwoju obu dokumentów⁹.

Cel strategiczny nr 1: TRWAŁE BEZPIECZEŃSTWO

Cele operacyjne:

- Bezpieczeństwo środowiskowe
- Bezpieczeństwo energetyczne
- Bezpieczeństwo zdrowotne
- Bezpieczeństwo cyfrowe

Cel strategiczny nr 2: OTWARTA WSPÓLNOTA REGIONALNA

Cele operacyjne:

- Fundamenty edukacji
- Wrażliwość społeczna
- Kapitał społeczny
- Mobilność

Cel strategiczny nr 3: ODPORNA GOSPODARKA

Cele operacyjne:

- Pozycja międzynarodowa
- Rynek pracy
- Oferta turystyczna i czasu wolnego
- Integracja z globalnym systemem transportowym

Założenia Gminnego Programu Rewitalizacji opracowywane zostały zgodnie z kierunkami rozwoju wynikającymi z niniejszej Strategii Rozwoju Województwa Pomorskiego 2030.

Źródło: opracowanie własne

⁹ Strategia Rozwoju Województwa Pomorskiego 2030

3.1.3. Gminny Program Rewitalizacji na tle dokumentów gminnych

Tabela 3. Spójność GPR z obowiązującymi dokumentami strategicznymi i planistycznymi

Strategia Rozwoju Gminy Główczyce na lata 2022 - 2030
<p>Strategię Rozwoju Gminy Główczyce na lata 2022 – 2030 opracowano w duchu długofalowego systemu zarządzania Gminą. Stanowi ona kluczowy program wdrażania rozwiązań, pozwalających jednocześnie wykorzystywać potencjał jednostki samorządowej, jak i minimalizować obszar występowania negatywnych zjawisk ze sfery: społecznej, gospodarczej oraz przestrzennej.</p>
<p>W ramach Strategii opracowano wizję rozwoju:</p>
<p><i>Gmina Główczyce w 2030 roku to miejsce zdrowych, spełnionych i aktywnych mieszkańców. Miejsce przyjazne środowisku, atrakcyjne do mieszkania i wypoczynku oraz ciekawe dla turystów.</i></p>
<p>Opracowano także misję:</p>
<p><i>Podnoszenie jakości życia mieszkańców poprzez wspieranie ich rozwoju społeczno-gospodarczego, kształtowanie ładu przestrzennego, ochrona i promocja walorów krajobrazowo-kulturowych oraz zrównoważone gospodarowanie jej zasobami.</i></p>
<p>Określono także cele strategiczne i operacyjne w podziale na sfery: społeczną, gospodarczą i przestrzenną.</p>
<p>Cel strategiczny w wymiarze społecznym:</p>
<ul style="list-style-type: none">• Rozwój kapitału społecznego w wyniku zapewnienia mieszkańcom dogodnych warunków do życia.
<p>Cele operacyjne:</p>
<ul style="list-style-type: none">• Aktywizacja społeczna mieszkańców.• Zwiększenie jakości i dostępności do usług społecznych oraz zdrowotnych.• Budowa społeczeństwa obywatelskiego.
<p>Cel strategiczny w wymiarze gospodarczym:</p>
<ul style="list-style-type: none">• Rozwój lokalnej gospodarki poprzez tworzenie warunków do rozwoju przedsiębiorczości.
<p>Cele operacyjne:</p>
<ul style="list-style-type: none">• Wspieranie przedsiębiorczości w kierunku rozwoju turystyki i agroturystyki.

- Intensyfikacja działań promocyjnych Gminy.
- Intensyfikacja działalności inwestycyjnej.

Cel strategiczny w wymiarze przestrzennym:

- Rozwój tkanki przestrzennej, gwarantującej regionalną dostępność terytorialną.

Cele operacyjne:

- Rozwój infrastruktury komunikacyjnej.
- Poprawa jakości i dostępności do sieci sanitarnej i technicznej.
- Dbanie o stan środowiska naturalnego i zasobu kulturowego Gminy.

Strategia Rozwoju Gminy jest w pełni spójna z założeniami Gminnego Programu Rewitalizacji Gminy Główny w zakresie: rozwoju kapitału społecznego, wspierania lokalnej gospodarki oraz koncepcji gospodarowania przestrzennego w gminie.

Gminny Program Opieki nad Zabytkami Gminy Główny na lata 2019 - 2023

Na podstawie uchwały nr XV/130/19 Rady Gminy Główny z dnia 19 grudnia 2019 r. przyjęto Program Opieki nad Zabytkami Gminy Główny na lata 2019 – 2023.

Zadania wynikające z programu opieki nad zabytkami:

- Umieszczenie przy zabytkach nieruchomych wpisanych do rejestru zabytków tablic informacyjnych;
- Popularyzacja zabytków w szkołach i poza szkołami w formie konkursów i publikacji;
- Wsparcie finansowe dla właścicieli zabytków – na podstawie Uchwały nr XVII/132/2016 Rady Gminy Główny z dnia 28 kwietnia 2016 r. w sprawie określenia zasad i trybu udzielania dotacji celowej z budżetu gminy Główny na prace konserwatorskie, restauratorskie lub roboty budowlane przy zabytku wpisanym do rejestru zabytków;
- Udział w programach wsparcia finansowego i merytorycznego dla właścicieli obiektów wpisanych do rejestru zabytków;
- Udział w szkoleniach dotyczących ochrony zabytków i edukacji kulturowej.

Dokument ten jest spójny z założeniami Gminnego Programu Rewitalizacji Gminy Główny w zakresie koncepcji gospodarowania przestrzennego w gminie. Wykazuje się spójność między dokumentami w zakresie działań podejmowanych w obszarze ochrony wartości kulturowych.

Wieloletni Program Gospodarowania Mieszkaniowym Zasobem Gminy Główny na lata 2020 - 2025

Celem wieloletniego Programu gospodarowania mieszkaniowym zasobem Gminy Główny na lata 2020 - 2025 jest określenie zasad racjonalnej polityki gospodarowania zasobem mieszkaniowym oraz

zaspokojenie mieszkaniowych potrzeb Gminy Główny. ¹⁰ Gmina dąży do poprawy wykorzystania i racjonalizacji gospodarowania mieszkaniowym zasobem Gminy Główny.

Założenia Gminnego Programu Rewitalizacji Gminy Główny nie pokrywają się z zakresem niniejszego programu. GPR dopuszcza wykorzystania lokali będących w posiadaniu samorządu, natomiast nie dotyczy obszaru mieszkalnictwa.

Strategia Rozwiązywania Problemów Społecznych Gminy Główny na lata 2018 - 2022

Strategia Rozwiązywania Problemów Społecznych Gminy Główny na lata 2018 - 2022 to dokument planistyczny, który określa zasady realizowania lokalnej polityki społecznej oraz prezentuje trwałe wzorce interwencji społecznej podejmowane w celu poprawy negatywnych zjawisk występujących w obrębie danej społeczności lokalnej. ¹¹

Wizja Gminy Główny przedstawiona w dokumencie:

„Gmina Główny to miejsce przyjazne mieszkańcom z szeroką dostępnością do wysokiej jakości usług społecznych oraz warunkami umożliwiającymi podnoszenie poziomu lokalnego kapitału społecznego.”

Niniejsza Strategia obowiązuje wyłącznie do roku 2022. W związku z tym w ramach definiowana założeń do Gminnego Programu Rewitalizacji Gminy Główny skupiono się nad ich powiązaniem z wizją wynikającą z przedmiotowej Strategii.

Przedmiotowe działania podejmowane w ramach Strategii są w swoich założeniach zbieżne z celem GPR, jakim jest wyprowadzanie ze stanu kryzysowego (głównie w sferze społecznej) zdegradowanych obszarów gminy.

Rekomenduje się, aby w kolejnej wersji dokumentu dotyczącego rozwiązywania problemów społecznych skupiono się na aspekcie połączenia działań nieinfrastrukturalnych z potencjalnymi inwestycjami mającymi na celu zwiększenie dostępu (m.in. osobom niepełnosprawnym) do usług społecznych.

Studium Uwarunkowań i Kierunków Zagospodarowania Przestrzennego Gminy Główny

Najważniejszym dokumentem planistycznym gminy jest Studium Uwarunkowań i Kierunków Zagospodarowania Przestrzennego Gminy Główny, poddane ostatniej aktualizacji w 2011 roku.

Wykaz obowiązujących miejscowych planów zagospodarowania przestrzennego na terenie Gminy

¹⁰ Wieloletni Program Gospodarowania Mieszkaniowym Zasobem Gminy Główny na lata 2020-2025

¹¹ Strategia Rozwiązywania Problemów Społecznych Gminy Główny na lata 2018-2022

Główczyce:

- Zmiana w miejscowym planie ogólnym zagospodarowania przestrzennego Gminy Główczyce w obrębach Drzeżewo-Lipno, Żoruchowo, Zgojewo, Żelkowo, Przebędowo;
- Zmiana w miejscowym planie ogólnym zagospodarowania przestrzennego, gminy Główczyce w obrębie ewidencyjnym Wykosowo;
- MPZP miejscowości Główczyce;
- MPZP miejscowości Rzuszczę fragment działki nr 374/5;
- MPZP miejscowości Izbica;
- MPZP miejscowości Główczyce, działki nr 79, 80/1; 80/2; 81 cz.71;
- MPZP na terenie gminy Główczyce Budowa gazociągu DN 700 wraz z urządzeniami infrastruktury technicznej;
- MPZP miejscowości Wykosowo;
- MPZP miejscowości Drzeżewo;
- MPZP miejscowości Drzeżewo Budowa Farmy wiatrowej Drzeżewo II;
- Zmiana MPZP miejscowości Główczyce w zakresie terenów ozn. symbolami B07-ZŁ oraz C29ZL-P i cz. C31-PU;
- Zmiana MPZP miejscowości Izbica dla obszaru obejmującego dz.nr 539;
- Miejscowy plan zagospodarowania przestrzennego dla fragmentu miejscowości Główczyce;
- Miejscowy Plan zagospodarowania przestrzennego.

Założenia Gminnego Programu Rewitalizacji Gminy Główczyce są zbieżne z kierunkami rozwoju przestrzennego, które zostały zdefiniowane w planach rozwoju przestrzennego gminy.

Zwraca się uwagę, że działania podejmowane w ramach GPR nadają niektórym obszarom nowe funkcje, m.in. rewitalizując tereny rekreacyjne nadaje się im funkcje integrujące lokalne społeczności. Nie są to natomiast zmiany sprzeczne z zapisami w przedstawionych wyżej planach rozwoju przestrzennego gminy. W ramach GPR eliminowane lub minimalizowane są przede wszystkim stany kryzysowe zdiagnozowane w sferze społecznej. Działania infrastrukturalne podejmowane są wyłącznie w celu realizacji szerszego celu o aspekcie społecznym.

**Gminny Program Przeciwdziałania Przemocy w Rodzinie oraz Ochrony Ofiar Przemocy w Rodzinie w
Gminie Główczyce na lata 2021 - 2025¹²**

Głównym celem Programu jest przeciwdziałanie przemocy w rodzinie, ochrony ofiar przemocy, zwiększenie świadomości społecznej dotyczącej problemu przemocy oraz zwiększenie dostępności do specjalistycznego wsparcia i profesjonalnej pomocy.

Założeniem Gminnego Programu Rewitalizacji Gminy Główczyce jest eliminowanie zjawisk kryzysowych, które zostały zdiagnozowane w różnych obszarach funkcjonowania gminy. Działaniami niezbędnymi do wyeliminowania tych zjawisk są m.in. projekty polegające na wspieraniu rodzin potrzebujących pomocy.

Dokument ten jest spójny z założeniami Gminnego Programu Rewitalizacji Gminy Główczyce.

**Lokalny Program wspierania edukacji uzdolnionych dzieci i młodzieży pobierających naukę na terenie
Gminy Główczyce¹³**

Głównym celem Programu jest pomoc dzieciom i młodzieży szkolnej w pogłębianiu ich szczególnych uzdolnień oraz stworzenie systemu motywacji do ciągłej pracy nad rozwijaniem ich talentów. Program skierowany jest do dzieci i młodzieży szkół podstawowych, pobierających naukę na terenie Gminy Główczyce.

W ramach Gminnego Programu Rewitalizacji Gminy Główczyce zaplanowano podjęcie działań polegających na wspieraniu dzieci i młodzieży. Założenia GPR są spójne z założeniami w analizowanym Programie. Wspieranie dzieci i młodzieży jest bardzo ważnym celem dla samorządu.

Źródło: opracowanie własne

¹² Gminny Program Przeciwdziałania Przemocy w Rodzinie oraz Ochrony Ofiar Przemocy w Rodzinie w Gminie Główczyce na lata 2021 - 2025

¹³ Lokalny Program wspierania edukacji uzdolnionych dzieci i młodzieży pobierających naukę na terenie Gminy Główczyce

4. Wizja stanu pożądanego i planowanych efektów procesu rewitalizacji

Obszar rewitalizacji stanowi centralno-zachodnią część gminy. W skład obszaru rewitalizacji wchodzi sołectwa: Skórzyno, Rumsko, Klęcino i Główczyce oraz Osiedle Główczyce (ul. Na Wzgórzu).

Poniższa wizja rozwoju obszaru rewitalizacji stanowi docelowy obraz przyszłości i jako taka precyzuje planowane efekty działań rewitalizacyjnych. Wizja stanowi inspirację dla interesariuszy procesu rewitalizacji oraz instytucji i podmiotów odpowiedzialnych za wdrażanie Gminnego Programu Rewitalizacji.

Wizja została określona na podstawie wniosków z pogłębionej diagnozy obszaru rewitalizacji. Bazuje również na wnioskach z przeprowadzonych konsultacji społecznych. Ustalając kształt wizji brano pod uwagę oczekiwania obecnych i przyszłych mieszkańców centralno-zachodniej części gminy oraz pozostałych interesariuszy procesu rewitalizacji.

Podczas kreowania wizji dla obszaru rewitalizacji uwzględniono koncepcję rozwoju zdefiniowaną w Strategii Rozwoju Gminy Główczyce na lata 2022 – 2030. Dochowano staranności, aby zachować spójność założeń obu dokumentów.

Rysunek 3. Wizja rozwoju dla obszaru rewitalizacji w gminie Główczyce

Obszar rewitalizacji stanowi miejsce zdrowych, spełnionych i aktywnych mieszkańców. Miejsce to umożliwia integrację społeczną, jest przyjazne środowisku. Stanowi bezpieczne i atrakcyjne miejsce do mieszkania i wypoczynku, w którym stale wzrasta jakość życia.

Źródło: opracowano na podstawie Strategii Rozwoju Gminy Główczyce na lata 2022 - 2030

Podkreśla się, że dążąc do osiągnięcia stanu docelowego zdefiniowanego w powyższej wizji, powinno stosować się kluczowe kierunki rozwoju, które zostały określone dla gminy w jej misji. Misja stanowi zbiór cech i wartości, którymi gmina kieruje się w codziennych czynnościach.

Rysunek 4. Misja rozwoju Gminy Głównyzyce

Podnoszenie jakości życia mieszkańców poprzez wspieranie ich rozwoju społeczno-gospodarczego, kształtowanie ładu przestrzennego, ochrona i promocja walorów krajobrazowo-kulturowych oraz zrównoważone gospodarowanie jej zasobami.

Źródło: Strategia Rozwoju Gminy Głównyzyce na lata 2022 - 2030

Realizacja docelowej wizji rozwoju dla obszaru rewitalizacji pozwoli osiągnąć wiele pozytywnych efektów w sferze społecznej. Będą to m.in.:

- Budowa kapitału społecznego;
- Zaktywizowanie mieszkańców obszaru rewitalizacji;
- Integracja społeczna mieszkańców;
- Eliminowanie i minimalizowanie skali zjawiska wykluczenia społecznego;
- Poprawa poziomu bezpieczeństwa;
- Zwiększenie dostępności do usług społecznych.

Uzyskanie oczekiwanego stanu docelowego będzie możliwe przy założeniu systematycznej i efektywnej realizacji celów i zadań procesu rewitalizacji określonych dla obszaru rewitalizacji. Sukces planowanych do realizacji przedsięwzięć rewitalizacyjnych uzależniony jest od kooperacji działań wielu podmiotów. Istotne jest, aby w działania włączyli się wszyscy interesariusze procesu rewitalizacji.

5. Cele szczegółowe rewitalizacji oraz założenia procesu

Cele konkretyzujące docelową wizję dla obszaru rewitalizacji zostały określone z wykorzystaniem metody SMART. Zostały opracowane w taki sposób, aby być możliwie: konkretne, mierzalne, atrakcyjne, realne oraz określone w czasie. W odpowiedzi na zidentyfikowane zjawiska kryzysowe zdefiniowano założenia, pozwalające na interwencje w wymiarach: społecznym, gospodarczym, przestrzenno-funkcjonalnym, technicznym i środowiskowym.

Rysunek 5. Cele szczegółowe dla obszaru rewitalizacji

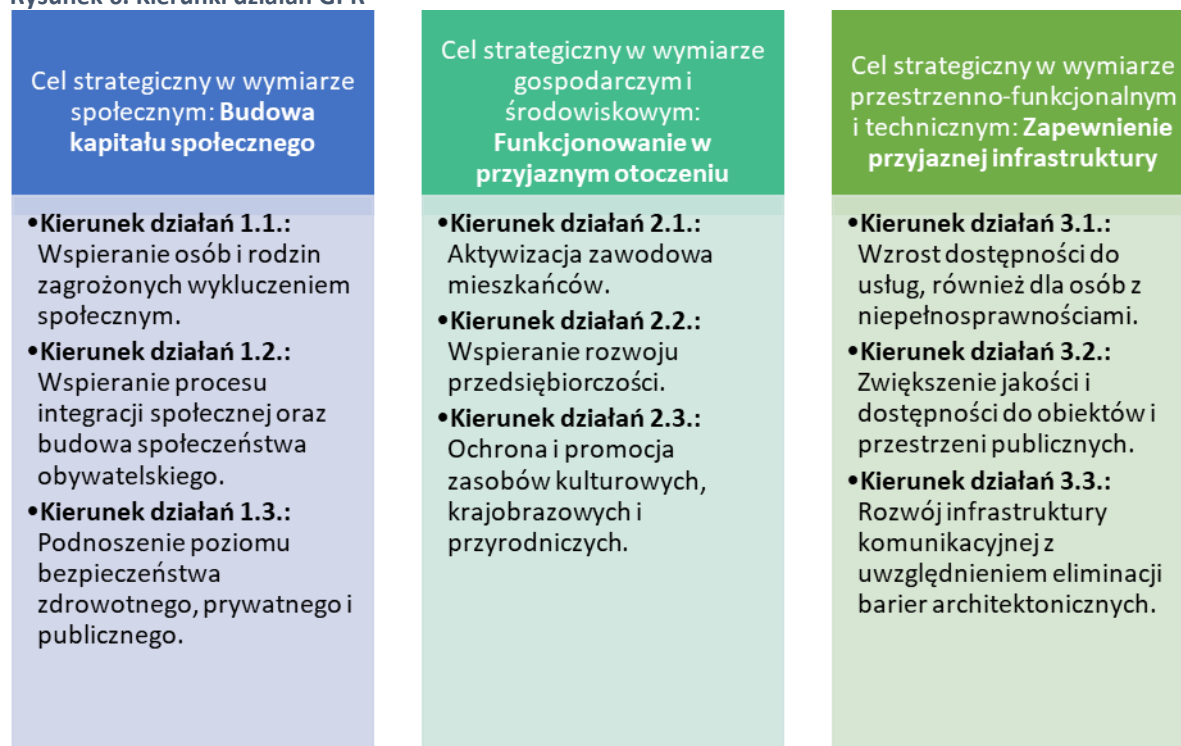
Wymiar społeczny	Budowa kapitału społecznego
Wymiar gospodarczy i środowiskowy	Funkcjonowanie w przyjaznym otoczeniu
Wymiar przestrzenno-funkcjonalny i techniczny	Zapewnienie przyjaznej infrastruktury

Źródło: opracowanie własne

Spełnienie wyżej wskazanych założeń zostanie osiągnięte wyłącznie w przypadku realizacji kompleksowych działań. Czynności te mają na celu eliminację lub ograniczenie skali występowania zdiagnozowanych zjawisk kryzysowych. Działania te powinny również celować w eliminację konkretnych przyczyn występowania tych zjawisk. Realizacja wielowymiarowego systemu wdrażania GPR wymaga zaangażowania podmiotów ze sfery: publicznej, prywatnej, pozarządowej i gospodarczej. Zwraca się uwagę na potrzebę współpracy wszystkich interesariuszy GPR.

Do każdego ze zdefiniowanych celów szczegółowych określono bardziej precyzyjne kierunki działań.

Rysunek 6. Kierunki działań GPR



Źródło: opracowanie własne

Zdefiniowane powyżej kierunki działań są bezpośrednią odpowiedzią na zdefiniowane zjawiska kryzysowe w dokumencie pn. „Diagnoza Obszaru Rewitalizacji na potrzeby Gminnego Programu Rewitalizacji Gminy Główny”. Kluczowymi trudnościami, z którymi boryka się obszar rewitalizacji gminy Główny są problemy społeczne. Mają charakter złożony i wieloczynnikowy. Głównymi problemami społecznymi, które zdiagnozowano na obszarze rewitalizacji są ubóstwo, niepełnosprawność, długotrwała lub ciężka choroba oraz alkoholizm i narkomania. Zauważa się również, że struktura wiekowa ludności obszaru rewitalizacji ulega ciągłemu pogorszeniu. Problemy osób starszych, w tym osób wykluczonych społecznie i cyfrowo będą się nawarstwiały.

Brak elastyczności lokalnego rynku pracy stanowi kluczowy czynnik spowalniający rozwój gospodarczy obszaru rewitalizacji. Determinuje on relatywnie wysoki odsetek osób bezrobotnych. Pozorna bliskość miasta Słupsk nie stanowi czynnika napędzającego rozwój gospodarczy obszaru rewitalizacji gminy Główny. Istotna jest ochrona i promocja zasobów kulturowych i przyrodniczych obszaru rewitalizacji, w tym w celu nadania wyznaczonym terenom nowych funkcji przeznaczonych dla lokalnej społeczności.

Niska dostępność do miejsc rekreacji i wypoczynku stanowi jeden z kluczowych problemów w społecznym rozwoju obszaru rewitalizacji. Brak tych miejsc powoduje niemożność organizacji

wydarzeń społeczno-kulturalnych, które integrują lokalne społeczności. Na obszarze rewitalizacji znajduje się niewielka przestrzeń rekreacyjna, co bezpośrednio nie sprzyja integracji i aktywności społecznej. Zdiagnozowano również problemy w przemieszczeniu się ludności.

6. Opis przedsięwzięć rewitalizacyjnych, w szczególności o charakterze społecznym oraz gospodarczym, środowiskowym, przestrzenno-funkcjonalnym lub technicznym

Określona w poprzednim rozdziale koncepcja interwencji wokół zdiagnozowanych obszarów kryzysowych wymagała zdefiniowania konkretnych przedsięwzięć rewitalizacyjnych. Realizacja zdefiniowanych poniżej przedsięwzięć rewitalizacyjnych możliwa jest wyłącznie przy określeniu stabilnego i realnego montażu finansowego. W niniejszym zakresie planuje się połączyć możliwie szeroki zakres źródeł finansowania, m.in. poprzez: środki własne, budżet państwa, środki Samorządu Województwa Pomorskiego i Starostwa Powiatowego, kapitał prywatny, Fundusze Europejskie dla Pomorza na lata 2021 – 2027, środki z Krajowego Planu Odbudowy, środki Funduszy Europejskich z programów krajowych, czy też środki Narodowego Funduszu Ochrony Środowiska i Gospodarki Wodnej. Kluczem do powodzenia rewitalizacji jest skuteczne pozyskanie zewnętrznych źródeł finansowania przedsięwzięć rewitalizacyjnych.

W ramach GPR zdefiniowano szereg przedsięwzięć obejmujących swoim zakresem przeciwdziałanie zjawiskom kryzysowym w obszarze społecznym. Określono również działania mające na celu przeciwdziałanie zjawiskom negatywnym z pozostałych sfer (gospodarczej, technicznej, środowiskowej i przestrzenno-funkcjonalnej). Przedsięwzięcia mają charakter zarówno infrastrukturalny, jak i nieinfrastrukturalny. Zaplanowane działania zostały przewidziane do realizacji na obszarze rewitalizacji, dzięki czemu zachowano regułę koncentracji działań.

Działania zostały wydzielone na: podstawowe przedsięwzięcia rewitalizacyjne oraz pozostałe, uzupełniające przedsięwzięcia rewitalizacyjne, mające na celu realizację wyznaczonych kierunków działań.

6.1. Przedsięwzięcia o charakterze podstawowym

Tabela 4. Przedsięwzięcia podstawowe, zaplanowane do realizacji na obszarze rewitalizacji

NAZWA ZADANIA	PROBLEM NA JAKI ODPOWIADA ZADANIE	REALIZOWANE KIERUNKI DZIAŁAŃ	REZULTATY REALIZACJI PROJEKTU
BUDOWA CIĄGU PIESZO-ROWEROWEGO NA ODCINKU: GŁÓWCZYCE – KLĘCINO	<ul style="list-style-type: none">Niewielka, wewnętrzna mobilność mieszkańcówNiepełna infrastruktura komunikacyjna	<ul style="list-style-type: none">Podnoszenie poziomu bezpieczeństwa zdrowotnego, prywatnego i publicznegoRozwój	<ul style="list-style-type: none">Zwiększenie mobilności mieszkańcówRozbudowa wewnątrzgminnej infrastruktury komunikacyjnej

		<p>infrastruktury komunikacyjnej z uwzględnieniem eliminacji barier architektonicznych</p> <ul style="list-style-type: none"> • Rozwój infrastruktury komunikacyjnej z uwzględnieniem eliminacji barier architektonicznych 	
<p>PRZECIWDZIAŁANIE IZOLACJI SPOŁECZNEJ ORAZ ZAWODOWEJ</p>	<ul style="list-style-type: none"> • Wykluczenie społeczne i izolacja społeczna • Ubóstwo • Wysoki odsetek osób korzystających z pomocy społecznej • Długotrwała lub ciężka choroba • Alkoholizm lub narkomania • Przemoc w rodzinie • Niska aktywność gospodarcza • Długotrwała bezrobocie • Niekorzystna struktura bezrobocia 	<ul style="list-style-type: none"> • Wspieranie osób i rodzin zagrożonych wykluczeniem społecznym • Wspieranie procesu integracji społecznej oraz budowa społeczeństwa obywatelskiego • Podnoszenie poziomu bezpieczeństwa zdrowotnego, prywatnego i publicznego • Aktywizacja zawodowa mieszkańców • Wspieranie rozwoju przedsiębiorczości 	<ul style="list-style-type: none"> • Nabycie kompetencji społecznych i zawodowych przez osoby wykluczone społecznie i ekonomicznie
<p>REMONT PODJAZDU PRZY GMINNYM OŚRODKU OPIEKI SPOŁECZNEJ W GŁÓWCZYCACH</p>	<ul style="list-style-type: none"> • Wykluczenie społeczne i izolacja społeczna • Niepełnosprawność • Starzenie się społeczeństwa • Niewielka mobilność mieszkańców 	<ul style="list-style-type: none"> • Wspieranie osób i rodzin zagrożonych wykluczeniem społecznym • Podnoszenie poziomu bezpieczeństwa zdrowotnego, prywatnego i publicznego • Wzrost dostępności do usług, również dla osób z niepełnosprawnościami • Zwiększenie jakości i dostępności do obiektów i przestrzeni publicznych • Rozwój infrastruktury komunikacyjnej z uwzględnieniem eliminacji barier 	<ul style="list-style-type: none"> • Dostosowanie przestrzeni publicznych do potrzeb osób niepełnosprawnych i osób starszych • Wzrost dostępności do usług oraz obiektów i przestrzeni publicznych

		architektonicznych	
ZAGOSPODAROWANIE PRZESTRZENI I INFRASTRUKTURY WOKÓŁ ZESPOŁU SZKOLNO-PRZEDSZKOLNEGO W GŁÓWCZYCACH	<ul style="list-style-type: none"> Wykluczenie społeczne i izolacja społeczna Brak przestrzeni publicznych do rekreacji i odpoczynku Brak przestrzeni publicznych do integracji 	<ul style="list-style-type: none"> Wspieranie osób i rodzin zagrożonych wykluczeniem społecznym Wspieranie procesu integracji społecznej oraz budowa społeczeństwa obywatelskiego Zwiększenie jakości i dostępności do obiektów i przestrzeni publicznych 	<ul style="list-style-type: none"> Zagospodarowanie przestrzeni publicznych na cele rekreacji, wypoczynku i integracji Stworzenie warunków do integracji społecznej, w tym również młodzieży
INTEGRACJA SPOŁECZNOŚCI WOKÓŁ ŚWIETLIC WIEJSKICH NA OBSZARZE REWITALIZACJI	<ul style="list-style-type: none"> Wysoki odsetek osób korzystających z pomocy społecznej Ubóstwo Niepełnosprawność Długotrwała lub ciężka choroba Alkoholizm lub narkomania Przemoc w rodzinie Wykluczenie społeczne i izolacja społeczna Niska aktywność gospodarcza 	<ul style="list-style-type: none"> Wspieranie osób i rodzin zagrożonych wykluczeniem społecznym Wspieranie procesu integracji społecznej oraz budowa społeczeństwa obywatelskiego Podnoszenie poziomu bezpieczeństwa zdrowotnego, prywatnego i publicznego 	<ul style="list-style-type: none"> Integracja społeczna mieszkańców Przeciwdziałanie problemom społecznym poprzez prewencję oraz edukację Wsparcie osób wykluczonych społecznie i potrzebujących
ZAGOSPODAROWANIE PRZESTRZENI PUBLICZNEJ NA POTRZEBY UTWORZENIA SCENY MUZYCZNEJ	<ul style="list-style-type: none"> Wykluczenie społeczne i izolacja społeczna Brak przestrzeni publicznych do rekreacji i odpoczynku Brak przestrzeni publicznych do integracji Niska aktywność gospodarcza 	<ul style="list-style-type: none"> Wspieranie osób i rodzin zagrożonych wykluczeniem społecznym Wspieranie procesu integracji społecznej oraz budowa społeczeństwa obywatelskiego Zwiększenie jakości i dostępności do obiektów i przestrzeni publicznych Ochrona i promocja zasobów kulturowych, krajobrazowych i przyrodniczych 	<ul style="list-style-type: none"> Zagospodarowanie przestrzeni publicznych na cele rekreacji, wypoczynku i integracji Stworzenie warunków do integracji społecznej, w tym również młodzieży i osób starszych
ZAGOSPODAROWANIE „PARKU NAD RZEKĄ” NA TERENIE SOŁECTWA GŁÓWCZYCE	<ul style="list-style-type: none"> Wykluczenie społeczne i izolacja społeczna Brak przestrzeni publicznych do rekreacji i odpoczynku Brak przestrzeni 	<ul style="list-style-type: none"> Wspieranie osób i rodzin zagrożonych wykluczeniem społecznym Wspieranie procesu integracji społecznej oraz budowa 	<ul style="list-style-type: none"> Zagospodarowanie przestrzeni publicznych na cele rekreacji, wypoczynku i integracji Integracja społeczna

	publicznych do integracji	społeczeństwa obywatelskiego	
		<ul style="list-style-type: none"> Zwiększenie jakości i dostępności do obiektów i przestrzeni publicznych 	
POWSTANIE TARGOWISKA Z LOKALNYMI PRODUKTAMI Z TERENU GMINY GŁÓWCZYCE	<ul style="list-style-type: none"> Ubóstwo Niska aktywność gospodarcza Długotrwałe bezrobocie Niekorzystna struktura bezrobocia (z wykształceniem gimnazjalnym lub poniżej) Niedostosowany rynek pracy do jej podaży 	<ul style="list-style-type: none"> Wspieranie procesu integracji społecznej oraz budowa społeczeństwa obywatelskiego Aktywizacja zawodowa mieszkańców Wspieranie rozwoju przedsiębiorczości Ochrona i promocja zasobów kulturowych, krajobrazowych i przyrodniczych 	<ul style="list-style-type: none"> Pobudzenie inicjatyw społecznych i gospodarczych Zwiększenie rozpoznawalności lokalnych produktów Promocja marki regionu Zwiększenie dochodów lokalnych wytwórców i producentów
USUWANIE WYROBÓW ZAWIERAJĄCYCH AZBEST Z TERENU OBSZARU REWITALIZACJI	<ul style="list-style-type: none"> Obecność wyrobów niebezpiecznych dla zdrowia zawierających azbest 	<ul style="list-style-type: none"> Podnoszenie poziomu bezpieczeństwa zdrowotnego, prywatnego i publicznego Ochrona zasobów kulturowych, krajobrazowych i przyrodniczych 	<ul style="list-style-type: none"> Oczyszczenie tkanki przestrzennej z niebezpiecznych wyrobów zawierających azbest

Źródło: Opracowanie własne

Wyżej wskazane rodzaje przedsięwzięć pozwolą przeciwdziałać zjawiskom kryzysowym w sposób kompleksowy w wyniku synergii działań w sferze społecznej, gospodarczej, technicznej, środowiskowej i przestrzenno-funkcjonalnej. Zestawienie nie stanowi zamkniętego katalogu działań rewitalizacyjnych. W ramach trwania Programu możliwa jest jego aktualizacja.

6.2. Przedsięwzięcia o charakterze uzupełniającym

Wskazaną wyżej listę przedsięwzięć rewitalizacyjnych poszerzono o działania uzupełniające, których realizacja pozwoli zwiększyć zasięg podejmowanych interwencji. Działania te mają charakter pomocniczy w stosunku do podstawowych planów i założeń inwestycyjnych. Uzupełniają one zakres interwencji w poszczególnych wymiarach rewitalizacji.

Tabela 5. Przedsięwzięcia o charakterze uzupełniającym, zaplanowane do realizacji na obszarze rewitalizacji

NAZWA ZADANIA	PROBLEM NA JAKI ODPOWIADA ZADANIE	REALIZOWANE KIERUNKI DZIAŁAŃ	REZULTATY REALIZACJI PROJEKTU
PROGRAM	<ul style="list-style-type: none"> Niebezpieczeństwa 	<ul style="list-style-type: none"> Podnoszenie 	<ul style="list-style-type: none"> Nabycie przez

EDUKACYJNY DLA DZIECI I MŁODZIEŻY W ZAKRESIE BEZPIECZEŃSTWA NA DRODZE	związane z poruszaniem się po ciągach komunikacyjnych	poziomu bezpieczeństwa zdrowotnego, prywatnego i publicznego	młodzież kompetencji w zakresie poruszania się po ciągach komunikacyjnych
REMONT OZNAKOWANIA SZLAKU ROWEROWEGO BIEGNĄCEGO PRZEZ OBSZAR REWITALIZACJI GMINY GŁÓWCZYCE	<ul style="list-style-type: none"> Niska aktywność gospodarcza Niezagospodarowana tkanka przestrzenna regionu 	<ul style="list-style-type: none"> Wspieranie rozwoju przedsiębiorczości Ochrona i promocja zasobów kulturowych, krajobrazowych i przyrodniczych 	<ul style="list-style-type: none"> Wzrost atrakcyjności turystycznej obszaru rewitalizacji Uporządkowanie tkanki przestrzennej na obszarze rewitalizacji
ODRESTAUROWANIE ZABYTKOWEGO PAŁACU W GŁÓWCZYCACH NA CELE KULTUROWE	<ul style="list-style-type: none"> Niska aktywność gospodarcza 	<ul style="list-style-type: none"> Wspieranie rozwoju przedsiębiorczości Ochrona i promocja zasobów kulturowych, krajobrazowych i przyrodniczych 	<ul style="list-style-type: none"> Wzrost atrakcyjności turystycznej obszaru rewitalizacji Uporządkowanie tkanki przestrzennej na obszarze rewitalizacji
EDUKACJA EKOLOGICZNA DZIECI I MŁODZIEŻY	<ul style="list-style-type: none"> Potrzeba ochrony zasobów krajobrazowych i przyrodniczych gminy 	<ul style="list-style-type: none"> Ochrona i promocja zasobów kulturowych, krajobrazowych i przyrodniczych 	<ul style="list-style-type: none"> Budowa wrażliwości i świadomości ekologicznej wśród dzieci i młodzieży szkolnej

Źródło: Opracowanie własne

Podobnie jak w przypadku przedsięwzięć podstawowych, powyższe zestawienie nie stanowi zamkniętego katalogu działań rewitalizacyjnych. W ramach trwania Programu możliwa jest jego aktualizacja.

7. System monitorowania i oceny gminnego programu rewitalizacji

Kluczowym elementem procedowania ogółu działań rewitalizacyjnych jest zapewnienie sprawnego systemu monitoringu podejmowanych przedsięwzięć. Istotne jest opracowanie takiego systemu, aby umożliwić weryfikację postępów w przeciwdziałaniu zidentyfikowanym problemom i zjawiskom kryzysowym.

Opracowany system monitoringu i ewaluacji ma więc na celu umożliwić skoordynowanie procesu zarządzania rewitalizacją. Ma również za zadanie wzmocnić współpracę między partycypującymi podmiotami. System pozwoli także na bieżąco sprawdzać i analizować poziom wydatkowanych środków finansowych, które przeznaczane będą na poczet realizacji celów GPR. Element kontroli ma istotny wpływ na generowanie poczucia odpowiedzialności za realizację działań wśród wszystkich partycypujących podmiotów.

Monitoring i ewaluacja postępu wdrażania w życie zapisów GPR będzie realizowana na dwóch płaszczyznach, które zostały przedstawione na poniższym rysunku.

Rysunek 7. Płaszczyzny systemu monitoringu

POZIOM REALIZACJI ZADANIA

- Uwzględnienie wskaźników realizacji celów przypisane poszczególnym podprojektom, na podstawie danych pozyskanych od podmiotów odpowiedzialnych za realizację danego podprojektu/zadania.

POZIOM REALIZACJI ZAŁOŻEŃ GPR

- Analiza w ujęciu globalnym dotycząca obserwacji wskaźników realizacji celów określonych dla całego obszaru projektu zintegrowanego oraz badanie sytuacji społeczno-gospodarczej we wszystkich obszarach kryzysowych.

Źródło: opracowanie własne

Wymiernym skutkiem realizowanego systemu monitoringu i ewaluacji będzie uzyskanie potwierdzenia, że GPR jest wdrażany zgodnie z przyjętą koncepcją. W przypadku zdiagnozowania przesłanek wskazujących na odchylenie realizacji działań od początkowej koncepcji narzędzia te pozwolą zasygnalizować potencjalną potrzebę zmiany założeń GPR, a co za tym idzie jego aktualizacji. Narzędzia ewaluacyjne, które stanowią rozwinięcie rozwiązań monitoringowych pozwolą zweryfikować wpływ podejmowanych przedsięwzięć na sytuację na wyznaczonym obszarze rewitalizacji. Pozwolą określić szerszy kontekst podejmowanych interwencji. Narzędzia te pozwolą na analizę postępu w procesie wdrażania rewitalizacji w pięciu obszarach:

1. **Odpowiedniość** – badanie zależności między podejmowaną interwencją, a sytuacją kryzysową jaką miała ona neutralizować;
2. **Przygotowanie** – badanie wewnętrznej spójności programu oraz realności jego wdrożenia;
3. **Efektywność** – badanie efektywności zaangażowanych zasobów w stosunku do osiągniętych wyników;
4. **Skuteczność** – badanie poziomu osiągnięcia założeń rewitalizacyjnych (celów);
5. **Wpływ** – badanie realnych konsekwencji w stosunku do podejmowanych interwencji rewitalizacyjnych, również w szerszym kontekście.

Za koordynację przeprowadzania monitoringu i ewaluacji odpowiedzialny będzie Koordynator GPR, a za jego realizację Zespół zadaniowy. Działania te wymagają współpracy ze wszystkimi interesariuszami rewitalizacji. Interesariusze rewitalizacji zobowiązani są uczestniczyć w procesie monitoringu i ewaluacji oraz przekazywać Koordynatorowi oraz Zespołowi Zadaniowemu wszystkie niezbędne informacje dotyczące rewitalizacji. W raportach podsumowujących podejmowane działania wyznaczane będą rekomendacje w zakresie potencjalnych zmian w dokumencie. Będą pojawiały się również rekomendacje w zakresie ewentualnych korekt w systemie zarządzania rewitalizacją lub też innych elementów.

7.1. Monitoring GPR

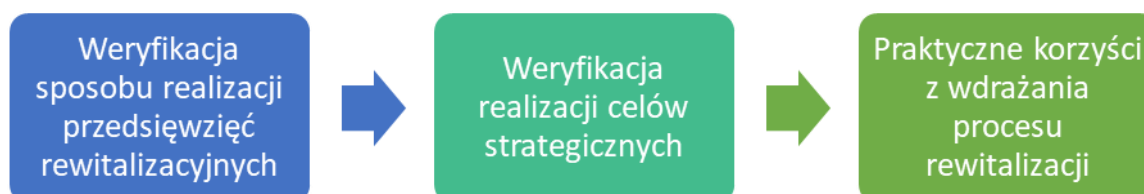
Od Zespołu wdrożeniowego wymagane jest dokonanie analiz i ocen nad wielkością nakładów ponoszonych w celu rozwoju obszaru rewitalizacji. Ocena efektów nakładów ponoszonych na poprawę jakości życia i niwelowanie problemów społecznych jest więc kluczową kwestią w obszarze kontroli nad wdrażaniem GPR.

W obszarze przedsięwzięć o charakterze nie inwestycyjnym kluczowa jest ocena realnego wpływu realizowanych działań na sytuację społeczną na obszarze rewitalizacji. Zwraca się uwagę, aby to działania o charakterze nie inwestycyjnym stanowiły podstawowy element wdrażania procesu rewitalizacji. Przedsięwzięcia inwestycyjne stanowią niejednokrotnie działania komplementarne i niezbędne, aby z powodzeniem realizować działania pozainwestycyjne. Toteż należy w równym stopniu kontrolować również ich realizację.

Realizacja działań monitoringowych zakłada utrzymywanie ciągłego kontaktu pomiędzy Koordynatorem i Zespołem zadaniowym, a wszystkimi zaangażowanymi w realizację GPR interesariuszami. Proces monitoringu pozwala dostarczyć informacje zarówno jednostkom odpowiedzialnym za wdrażanie Strategii, jak i wszystkim jej interesariuszom. Poprzez prowadzenie bieżącego monitoringu możliwe jest wczesne wykrycie trudności w realizacji założeń GPR.

System monitoringu GPR został oparty na systematycznym procesie kontrolowania stopnia realizacji założeń dokumentu. Monitoring opiera się na ocenie dwóch podstawowych obszarów, tj. postępu realizacji celów strategicznych oraz postępu realizacji konkretnych przedsięwzięć rewitalizacyjnych. Taka konstrukcja pozwala na wysnuwanie wniosków wokół efektów podejmowanych działań w szerokiej perspektywie.

Rysunek 8. Obszary systemu monitoringu



Źródło: opracowanie własne

Pierwszym etapem monitoringu jest dobór zestawu wskaźników bazowych, które odnoszą się do każdej sfery (społeczna, gospodarcza, przestrzenno-funkcjonalna, techniczna i środowiskowa), w której podejmowane będą działania rewitalizacyjne. Opracowane wskaźniki są kluczowym i podstawowym narzędziem pozwalającym na śledzenie postępów realizowanych działań. Wskaźniki te pozwalają zmierzyć i ocenić efekty realizacji założeń rewitalizacyjnych. Powiązane są one z celami strategicznymi, nie zaś z efektami realizacji poszczególnych przedsięwzięć rewitalizacyjnych. Takie rozwiązanie pozwala postrzegać rewitalizację jako proces wielowymiarowy i całościowy. Rozumiana w ten sposób rewitalizacja pozwala prowadzić działania mające na celu zmianę sytuacji nie tylko w sferze społecznej, lecz także w gospodarczej, przestrzenno-funkcjonalnej, technicznej i środowiskowej.

Zdefiniowane w niniejszym GPR wskaźniki powinny być: sprecyzowane, mierzalne, atrakcyjne, realne oraz określone w czasie¹⁴. Wskaźniki te powinny być bezpośrednio skorelowane z zaplanowanymi działaniami rewitalizacyjnymi, które odpowiadają zdefiniowanym celom szczegółowym.

Zdefiniowanym wskaźnikom przypisano wagi wskazujące na istotność danego indeksu w stosunku do danych założeń rewitalizacyjnych. Opracowanym wskaźnikom przypisano dwa poziomy wagi:

- **Istotne**, tj. indeks posiada duże, lecz niekluczowe znaczenie dla powodzenia wdrażania GPR;
- **Kluczowe**, tj. indeks posiada najwyższy poziom determinowania powodzenia wdrażania GPR, warunkuje również osiągnięcie końcowego sukcesu.

¹⁴ Zgodnie z metodą SMART

Tabela 6. Wskaźniki monitoringu z przypisanymi wagami

Nazwa wskaźnika	Waga
Liczba korzystających ze świadczeń pomocy społecznej	kluczowe
Liczba popełnionych przestępstw	istotne
Liczba organizacji pozarządowych	istotne
Liczba przyznanych zasiłków z uwagi na alkoholizm, narkomanię lub przemoc w rodzinie	istotne
Liczba zarejestrowanych osób długotrwale bezrobotnych	kluczowe
Liczba podmiotów gospodarczych	istotne
Liczba dostępnych publicznych miejsc rekreacji i odpoczynku	istotne

Źródło: opracowanie własne

Część powyższych wskaźników zostało wykorzystanych również na etapie delimitacji obszarów zdegradowanych. Część z nich dodano na potrzeby monitoringu procesu wdrażania GPR. Weryfikacja wartości wskaźników powinna odbywać się co trzy lata, rozpoczynając w 2024 roku. Dane do wyznaczenia wartości powinny być pozyskiwane od instytucji wskazanych w poniższej tabeli.

Tabela 7. Wskaźniki monitoringu GPR

Nazwa wskaźnika	Cel GPR	Wartość bieżąca	Oczekiwany kierunek zmian	Częstotliwość oceny	Źródło pozyskania danych
Liczba korzystających ze świadczeń pomocy społecznej	Kapitał społeczny	267	spadek	co trzy lata	GOPS w Głównych
Liczba popełnionych przestępstw	Kapitał społeczny	26	spadek	co trzy lata	Komenda Miejska Policji w Słupsku
Liczba organizacji pozarządowych	Kapitał społeczny	9	wzrost	co trzy lata	Urząd Gminy Główny
Liczba przyznanych zasiłków z uwagi na alkoholizm, narkomanię lub przemoc w rodzinie	Kapitał społeczny	23	spadek	co trzy lata	GOPS w Głównych
Liczba zarejestrowanych osób długotrwale bezrobotnych	Przyjazne otoczenie	23	spadek	co trzy lata	Powiatowy Urząd Pracy w Słupsku
Liczba podmiotów gospodarczych	Przyjazne otoczenie	243	wzrost	co trzy lata	Urząd Gminy Główny
Liczba dostępnych publicznych miejsc rekreacji i odpoczynku	Przyjazna infrastruktura	5	wzrost	co trzy lata	Urząd Gminy Główny

Źródło: opracowanie własne

7.2. Ewaluacja GPR

Podczas wdrażania Gminnego Programu Rewitalizacji zaplanowano przeprowadzenie dwóch raportów ewaluacyjnych. Prace ewaluacyjne zostaną przeprowadzone w trakcie realizacji GPR (ewaluacja mid-term) oraz po realizacji GPR (ewaluacja ex-post). Prace ewaluacyjne wraz z procesem monitoringu są kluczowe do realizacji z perspektywy prowadzonego nadzoru nad postępem prac projektowych.

Ewaluacja mid-term realizowana jest w celu weryfikacji stopnia realizacji założeń GPR. Powinna zostać przeprowadzona po części zrealizowanych przedsięwzięć rewitalizacyjnych. Ma charakter fakultatywny. Ewaluacja mid-term pozwala na identyfikację obszarów, które wymagają usprawnień. Jej celem jest zwiększenie efektywności realizowanych prac.

Ewaluacja ex-post służy do końcowej oceny realizacji prac przeprowadzonych w ramach GPR. Pozwala ocenić stopień poprawności realizowanych prac. Na jej podstawie definiowane są końcowe wnioski w związku z realizacją założeń GPR. Ewaluacja ex-post pozwala również wysnuwać wstępne wnioski dotyczące długoterminowych efektów realizowanych prac.

Głównym celem prowadzenia działań ewaluacyjnych jest zapewnienie pełnego wdrożenia planowanych w dokumencie przedsięwzięć oraz osiągnięcie wskazanych celów.

W ramach procesu ewaluacji rekomenduje się wykorzystanie niżej przedstawionych narzędzi marketingowych. Realizacja procesu ewaluacji poprzez wykorzystanie zestawień monitoringowych oraz badań ankietowych pozwoli wieloaspektowo przeanalizować postępy prac.

Zestawienia monitoringowe:

- Dane statystyczne w zakresie realizowań działań;
- Analiza ilościowa;
- Analiza dynamiki.

Badania ankietowe:

- Dane jakościowe w zakresie efektów podejmowanych działań;
- Analiza ilościowa;
- Analiza jakościowa.

Efektem końcowym prac ewaluacyjnych jest pozyskanie potwierdzenia poprawności realizowanych prac (lub też jego braku). Ewaluacja oparta jest na ocenie stopnia realizacji założeń GPR oraz jego poszczególnych kierunków działań. Ewaluacji poddana zostanie również aktualność opracowanego systemu monitoringu.

W ramach podsumowania raport z ewaluacji mid-term będzie uwzględniać również rekomendacje w obszarze niezbędnych do realizacji korekt w zapisach Programu. Korekta treści dokumentu powinna zostać przeprowadzona zgodnie z podrozdziałem pn. „Aktualizacja GPR”.

Zarówno ewaluacja mid-term, jak i ewaluacja ex-ante będzie opierać się na ocenie realizacji założeń Gminnego Programu Rewitalizacji z wykorzystaniem poniższych kryteriów.

Rysunek 9. Kryteria ewaluacyjne



Źródło: opracowanie własne na podstawie art. 10 Ustawy o zasadach prowadzenia polityki rozwoju

Za prowadzenie prac ewaluacyjnych odpowiada Zespół zadaniowy składający się z pracowników Urzędu Gminy Główny. Na czele Zespołu zadaniowego stoi Koordynator, czyli Sekretarz Gminy Główny.

7.3. Aktualizacja GPR

Gminny Program Rewitalizacji Gminy Główny stanowi rodzaj dokumentu planistyczno-strategicznego, który może wymagać przeprowadzenia aktualizacji w momencie wystąpienia istotnych czynników, których nie uwzględniano w momencie definiowania pierwotnego kształtu dokumentu.

Najczęstszymi powodami przystępowania do procesu aktualizacji GPR są:

- Potrzeba naniesienia korekt w charakterystyce przedsięwzięć rewitalizacyjnych;
- Sygnały ostrzegawcze wysyłane przez raporty z monitoringu;
- Rekomendacje i wytyczne wynikające z raportu ewaluacyjnego;
- Nieterminowa realizacja założeń rewitalizacyjnych;
- Istotna zmiana czynników zewnętrznych, które determinują możliwość realizacji przedsięwzięć rewitalizacyjnych;
- Rekomendacja interesariuszy GPR.

Zgodnie z regulacjami, Gminny Program Rewitalizacji Gminy Główczyce będzie poddawany ocenie aktualności i stopnia realizacji nie rzadziej niż raz na trzy lata. Proces oceny będzie odbywał się zgodnie z założeniami przedstawionymi w podrozdziale „Monitoring GPR”.

Raport z oceny stopnia realizacji GPR będzie podlegał opiniowaniu przez Komitet Rewitalizacji. Raport wraz z opinią będzie publikowany na stronie internetowej Biuletynu Informacji Publicznej.

W przypadku stwierdzenia potrzeby aktualizacji zapisów dokumentu Wójt Gminy Główczyce wystąpi do Rady Gminy Główczyce z wnioskiem o jego aktualizację. Następnie, po dokonaniu zmian w treści Gminnego Programu Rewitalizacji zostaną przeprowadzone konsultacje społeczne. Projekt zaktualizowanego Programu zostanie również przekazany do odpowiednich Instytucji celem wydania opinii w sprawie dokumentu.

W aktualizacji Gminnego Programu Rewitalizacji powinno znaleźć się uzasadnienie wprowadzonych zmian, wraz z ich wskazaniem oraz opisem wpływu na dalszą realizację działań rewitalizacyjnych.

8. Opis struktury zarządzania realizacją gminnego programu rewitalizacji, wskazanie kosztów tego zarządzania wraz z ramowym harmonogramem realizacji programu

8.1. Podmioty zaangażowane w realizację GPR wraz z podziałem zadań

System realizacji Gminnego Programu Rewitalizacji Gminy Główczyce oparty jest na sformalizowanej strukturze podmiotów odpowiedzialnych za jego wdrażanie i kontrolę nad realizacją zdefiniowanych działań. System opiera się na kooperacji podmiotów z trzech sektorów, tj. publicznego, społecznego i biznesowego.

W ramach rewitalizacji gminy Główczyce przyjęto model polegający na wyznaczeniu pracownikom urzędu gminy i gminnych jednostek organizacyjnych obowiązków w zakresie działań rewitalizacyjnych. Niniejsza grupa pracowników stanowić będzie zespół zadaniowy, który podlegać będzie koordynatorowi.

Zarządzanie przedsięwzięciami rewitalizacyjnymi w modelu tworzonym przez zespół zadaniowy polega na podziale zadań między zespół zadaniowy i koordynatora.

W ramach rewitalizacji określono również zaangażowanie niepublicznych podmiotów i jednostek. Promocja partycypacji społecznej jest dla zespołu zadaniowego bardzo istotnym obszarem działalności. Sektorowi prywatnemu oraz społecznemu przypisano przede wszystkim obowiązki w zakresie realizacji przedsięwzięć, podejmowania inicjatyw w kreacji nowych oraz uczestnictwo w procesie monitoringu i ewaluacji.

W strukturze organizacyjnej zarządzania realizacją GPR określono również obowiązki dla organów, bez których niemożliwe byłoby procedowanie procesów rewitalizacyjnych. Niżej wskazano zakres obowiązków:

Organ wykonawczy - Wójt Gminy Główczyce

- Podejmowanie inicjatyw w zakresie działań rewitalizacyjnych.

Organ uchwałodawczy – Rada Gminy Główczyce

- Działania kontrolne nad jakością realizowanych prac;
- Podejmowanie inicjatyw w zakresie działań rewitalizacyjnych;

- Opiniowanie i uchwalenie Gminnego Programu Rewitalizacji Gminy Główczyce oraz jego potencjalnych aktualizacji.

Koordinator – Sekretarz Gminy Główczyce

- Koordynacja wdrażania Gminnego Programu Rewitalizacji Gminy Główczyce;
- Podejmowanie kluczowych decyzji w obszarze wdrażania działań rewitalizacyjnych;
- Delegowanie obowiązków i kompetencji Zespołowi zadaniowemu;
- Wieloobszarowa kontrola nad przebiegiem procesu rewitalizacji;
- Koordynacja komunikacji pomiędzy interesariuszami rewitalizacji

Zespół zadaniowy – Pracownicy Urzędu Gminy Główczyce oraz gminnych jednostek organizacyjnych

- Wdrażanie Gminnego Programu Rewitalizacji Gminy Główczyce;
- Sprawowanie funkcji doradczej Koordynatora w obszarze oceny postępu rewitalizacji;
- Realizacja przedsięwzięć, których realizacja obejmuje kompetencje Zespołu;
- Gromadzenie oraz analiza danych monitoringowych;
- Gromadzenie danych statystycznych;
- Promocja działań rewitalizacyjnych;
- Sporządzanie zestawień i raportów pomocniczych;
- Aktywne uczestnictwo w procesie ewaluacji;
- Badanie opinii społecznej w obszarze oceny podejmowanych działań rewitalizacyjnych.
- Poszukiwanie źródeł finansowania kierunków działań.

Pozostali interesariusze

Organizacje społeczne i pozarządowe

- Realizacja części działań rewitalizacyjnych;
- Gromadzenie danych na potrzeby monitoringu i ewaluacji;
- Gromadzenie danych statystycznych;
- Podejmowanie inicjatyw w zakresie kreacji działań rewitalizacyjnych;
- Promocja wartości obywatelskich i partycypacji społecznej.

Przedsiębiorcy

- Realizacja części działań rewitalizacyjnych;
- Gromadzenie danych na potrzeby monitoringu i ewaluacji;
- Podejmowanie inicjatyw w zakresie kreacji działań rewitalizacyjnych;
- Promocja wartości obywatelskich i partycypacji społecznej.

Mieszkańcy

- Partycypowanie w procesie monitoringu i ewaluacji;
- Aktywny udział w inicjatywach społecznych i obywatelskich wokół procesu rewitalizacji;
- Podejmowanie inicjatyw w zakresie kreacji działań rewitalizacyjnych.

Posiedzenia Zespołu zadaniowego będą realizowane zgodnie z bieżącymi potrzebami, natomiast nie rzadziej niż raz na rok. Z posiedzeń Zespołu zadaniowego będą tworzone protokoły. W posiedzeniach Zespołu zadaniowego uczestniczyć będzie Koordynator. Zwraca się uwagę, że Zespół zadaniowy stanowi grupę osób posiadających doświadczenie i kompetencje we wszystkich sferach obejmujących proces rewitalizacji, m.in. w realizacji opieki społecznej, rozwijaniu oferty kulturowej, czy też rozwoju infrastruktury edukacyjnej.

Inicjowanie spotkań oraz przewodniczenie pracom Zespołu zadaniowego będzie w kompetencjach Koordynatora. Zwraca się uwagę, że z uwagi na chęć zaangażowania możliwie szerokiej grupy interesariuszy, inicjatywa do zwołania spotkania może zostać podjęta przez inny podmiot/organ, m.in. na wniosek organizacji społecznych i pozarządowych.

System zarządzania realizacją GPR został zaadaptowany z obecnie funkcjonującego w gminie.

8.1.1. Komitet Rewitalizacji

Komitet Rewitalizacji należy powołać zgodnie z w art. 7 ust. 1 ustawy o rewitalizacji. Organ ten pełni rolę łącznika między organami gminy, a pozostałymi interesariuszami procesu rewitalizacji. Jego głównym zadaniem jest opiniowanie postępów we wdrażaniu założeń rewitalizacyjnych. Ma również na celu promocje partycypacji społecznej. Komitet może doradzać w ramach podejmowanych inicjatyw, natomiast nie posiada uprawnień zarządczych.

W terminie trzech miesięcy od podjęcia uchwały o przyjęciu Gminnego Programu Rewitalizacji niezbędne jest podjęcie uchwały w zakresie określenia zasad wyznaczania i składu oraz zasad funkcjonowania Komitetu Rewitalizacji. Podjęcie uchwały poprzedza przeprowadzenie konsultacji społecznych. Następnie ogłaszany jest nabór kandydatów do Komitetu Rewitalizacji. Końcowym etapem jest powołanie Komitetu Rewitalizacji w formie Zarządzenia.

Obsługę organizacyjną niniejszego organu zapewnia Wójt Gminy Główczyce.

W skład Komitetu Rewitalizacji mogą wejść osoby i podmioty przedstawione na poniższym rysunku¹⁵.

¹⁵ W skład Komitetu Rewitalizacji nie mogą wejść wyłącznie Urzędnicy.

Rysunek 10. Podmioty i osoby tworzące Komitet Rewitalizacji



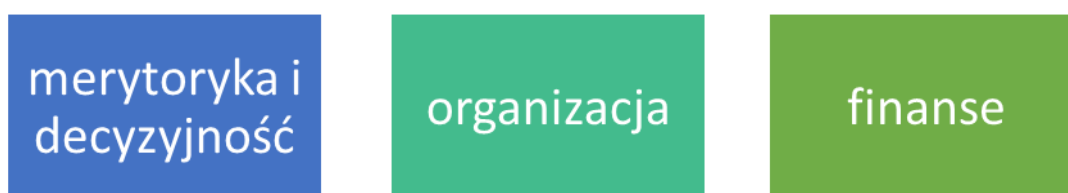
Źródło: Art. 2 ust. 2 Ustawy o rewitalizacji

8.1.2. Zasady partnerstwa

Wdrożenie przedsięwzięć rewitalizacyjnych na wyznaczonych obszarach zdegradowanych powinno opierać się na kooperacji sektorów: publicznego, gospodarczego oraz społecznego. Z uwagi na powyższe określono zasady współuczestniczenia wszystkich grup interesariuszy Programu Rewitalizacji. Zdefiniowano kluczowe ramy współpracy w celu zwiększenia efektywności dla wspólnie podejmowanych działań. Zasady te pozwolą również ograniczyć potencjalnie powstające konflikty między różnymi grupami osób/podmiotów zainteresowanych uczestnictwem w procesie rewitalizacji.

Polityka międzysektorowej współpracy wokół wdrażania procesu Gminnego Programu Rewitalizacji Gminy Głównicyce dotyczy trzech obszarów wskazanych poniżej.

Rysunek 11. Obszary międzysektorowej współpracy wokół wdrażania GPR



Źródło: opracowanie własne

W zakresie obszaru „**merytoryka i decyzyjność**” należy zwrócić szczególną uwagę na kwestię podziału kompetencji i decyzyjności w ramach realizacji danych działań rewitalizacyjnych. Przed realizacją przedsięwzięć należy jednoznacznie określić podział kompetencji, aby uniknąć potencjalnie tworzących się wewnętrznych konfliktów. Jasny podział decyzyjności pozwoli również jednostce odpowiedzialnej za realizację przedsięwzięcia dbać o jego terminowe zakończenie.

W obszarze „**organizacji**” kluczowym wyzwaniem jest odpowiednie określenie zasobów posiadanych przez różne strony, a następnie jasne przypisanie ich do konkretnych działań. Czynności te pozwolą odpowiednio uzupełnić braki zasobowe w jednostkach reprezentujących dany sektor. Możliwie efektywne wykorzystanie posiadanych zasobów jest jednym z filarów sprawnego zarządzania realizacją przedsięwzięć.

Wobec obszaru „**finanse**” należy określić montaż finansowy określonych przedsięwzięć rewitalizacyjnych. Bardzo istotne jest łącznie środków publicznych (różnego źródła) z kapitałem prywatnym. W procesie rewitalizacji istotne jest współdziałanie sektora prywatnego z publicznym, które opiera się również na wspólnym finansowaniu określonych przedsięwzięć.

Promocja partnerstwa publiczno-prywatnego niesie ze sobą dużo szersze spektrum korzyści, niż wspólna realizacja przedsięwzięć rewitalizacyjnych. Pozwoli ona budować kapitał społeczny i podstawy do tworzenia się społeczeństwa obywatelskiego. Świadomość posiadania tożsamyh założeń w rozwoju i wzajemnego przenikania się efektów przedsięwzięć jest kluczowe zarówno w procesie wdrażania rewitalizacji, jak i szerzej w rozwoju gminy Głównicyce.

W celu zapewnienia możliwie szerokiej współpracy różnych sektorów planuje się wykorzystać do tego celu strony internetowe, media społecznościowe oraz narzędzia teleinformatyczne, aby zagwarantować szeroki dostęp do informacji związanych z procesem rewitalizacji. W miejscach tych będą upubliczniane informacje o postępie realizowanych prac, o naborach wniosków oraz innych istotnych kwestiach związanych z wdrażaniem GPR.

8.1.3. Koszty zarządzania GPR

Z uwagi na zaadaptowanie obecnie funkcjonującej struktury zarządzania rozwojem gminy na potrzeby realizacji GPR koszty zarządzania zostały zdyskontowane w wynagrodzeniach pracowników organów samorządowych wskazanych w podrozdziale powyżej. Należy założyć, że z uwagi na dodatkowe obowiązki część pracowników i przedstawicieli samorządu zostanie oddelegowane do realizacji prac związanych z wdrażaniem procesów rewitalizacyjnych. Może to skutkować wzrostem poziomu płac w gminnych instytucjach publicznych. Z uwagi na przydzielony rodzaj uprawnień i zadań do realizacji - pozostali interesariusze w systemie zarządzania rewitalizacją nie będą narażeni na ponoszenie dodatkowych kosztów.

8.1.4. Ramowy harmonogram realizacji programu

Narzędziem pozwalającym na sprawną realizację założeń wynikających z GPR jest opracowany poniżej harmonogram wdrażania przedsięwzięć. Niniejszy harmonogram ma charakter ramowy. Podlega możliwości aktualizacji i uszczegółowienia w przyszłości. Rewitalizacja jest procesem o

charakterze partycypacyjnym, tj. w przypadku wystąpienia nowych inicjatyw obywatelskich Zespół zadaniowy powinien je przeanalizować i potencjalnie uwzględnić w Programie. Procedura opracowywania GPR zezwala na takie działanie, tj. należy traktować niżej wskazany harmonogram jako niepełny zbiór opracowanych przedsięwzięć rewitalizacyjnych.

Tabela 8. Harmonogram realizacji przedsięwzięć

Lp.	Nazwa przedsięwzięcia	Podmiot realizujący	Termin realizacji
1	BUDOWA CIĄGU PIESZOROWEROWEGO NA ODCINKU: GŁÓWCZYCE – KLĘCINO	Urząd Gminy w Głowczycach	2024 - 2025
2	PRZECIWDZIAŁANIE IZOLACJI SPOŁECZNEJ ORAZ ZAWODOWEJ	Gminny Ośrodek Pomocy Społecznej w Głowczycach	2024 - 2026
3	REMONT PODJAZDU PRZY GMINNYM OŚRODKU OPIEKI SPOŁECZNEJ W GŁÓWCZYCACH	Urząd Gminy Głowczyce, Gminny Ośrodek Pomocy Społecznej w Głowczycach	2023
4	ZAGOSPODAROWANIE PRZESTRZENI I INFRASTRUKTURY WOKÓŁ ZESPOŁU SZKOLNO-PRZEDSZKOLNEGO W GŁÓWCZYCACH	Urząd Gminy Głowczyce	2024 - 2025
5	INTEGRACJA SPOŁECZNOŚCI WOKÓŁ ŚWIETLIC WIEJSKICH NA OBSZARZE REWITALIZACJI	Urząd Gminy Głowczyce, Gminny Ośrodek Kultury w Głowczycach, Gminny Ośrodek Pomocy Społecznej w Głowczycach, organizacje pozarządowe	2024 - 2027
6	ZAGOSPODAROWANIE PRZESTRZENI PUBLICZNEJ NA POTRZEBY UTWORZENIA SCENY MUZYCZNEJ	Urząd Gminy Głowczyce, Gminny Ośrodek Kultury w Głowczycach	2024 - 2025
7	ZAGOSPODAROWANIE „PARKU NAD RZEKĄ” NA TERENIE SOŁECTWA GŁÓWCZYCE	Urząd Gminy Głowczyce	2023 - 2024
8	POWSTANIE TARGOWISKA Z LOKALNYMI PRODUKTAMI Z TERENU GMINY GŁÓWCZYCE	Przedsiębiorcy, rolnicy, Urząd Gminy Głowczyce	2023 - 2024
9	USUWANIE WYROBÓW ZAWIERAJĄCYCH AZBEST Z TERENU OBSZARU REWITALIZACJI	Mieszkańcy obszaru rewitalizacji	2022, 2023, 2024, 2025, 2026, 2027, 2028, 2029
10	PROGRAM EDUKACYJNY DLA DZIECI I MŁODZIEŻY W ZAKRESIE BEZPIECZEŃSTWA NA DRODZE	Zespół Szkolno-Przedszkolny w Głowczycach	2023
11	REMONT OZNAKOWANIA SZLAKU ROWEROWEGO BIEGNĄCEGO PRZEZ OBSZAR REWITALIZACJI GMINY GŁÓWCZYCE	Urząd Gminy Głowczyce	2024
12	ODRESTAUROWANIE ZABYTKOWEGO PAŁACU W GŁÓWCZYCACH NA CELE KULTUROWE	Podmiot prywatny w partnerstwie z Urzędem Gminy Głowczyce	2026 - 2027
13	EDUKACJA EKOLOGICZNA DZIECI I MŁODZIEŻY	Gminny Ośrodek Kultury w Głowczycach	2025 - 2026

Źródło: opracowanie własne

Tabela 9. Źródła finansowania realizacji przedsięwzięć

Lp.	Nazwa przedsięwzięcia	Szacowana wartość	Źródło finansowania
1	BUDOWA CIĄGU PIESZO- ROWEROWEGO NA ODCINKU: GŁÓWCZYCE – KLĘCINO	3 000 000,00 zł	Fundusze Europejskie dla Pomorza 2021 – 2027; Budżet Samorządu Województwa Pomorskiego; FEnIKS; Fundusz Dróg Samorządowych
2	PRZECIWDZIAŁANIE IZOLACJI SPOŁECZNEJ ORAZ ZAWODOWEJ	700 000,00 zł	Fundusze Europejskie dla Pomorza 2021 – 2027; środki własne gminy Główczyce; Fundusze Norweskie i EOG; FERS
3	REMONT PODJAZDU PRZY GMINNYM OŚRODKU OPIEKI SPOŁECZNEJ W GŁÓWCZYCACH	100 000,00 zł	Rządowy Fundusz Inwestycji Lokalnych i Program Inwestycji Strategiczných; Fundusze Europejskie dla Pomorza 2021 – 2027; FEnIKS; środki Ministerstwa Rodziny, Pracy i Polityki Społecznej
4	ZAGOSPODAROWANIE PRZESTRZENI I INFRASTRUKTURY WOKÓŁ ZESPOŁU SZKOLNO- PRZEDSZKOLNEGO W GŁÓWCZYCACH	600 000,00 zł	Rządowy Fundusz Inwestycji Lokalnych i Program Inwestycji Strategiczných; Fundusze Europejskie dla Pomorza 2021 – 2027; FEnIKS; środki własne Gminy Główczyce
5	INTEGRACJA SPOŁECZNOŚCI WOKÓŁ ŚWIETLIC WIEJSKICH NA OBSZARZE REWITALIZACJI	350 000,00 zł	FERS, Narodowy Instytut Kultury i Narodowy Instytut Wolności, Fundusze Norweskie i EOG, Fundusze Europejskie dla Pomorza na lata 2021 - 2027
6	ZAGOSPODAROWANIE PRZESTRZENI PUBLICZNEJ NA POTRZEBY UTWORZENIA SCENY MUZYCZNEJ	1 200 000,00 zł	Rządowy Fundusz Inwestycji Lokalnych i Program Inwestycji Strategiczných; Fundusze Europejskie dla Pomorza 2021 – 2027; FEnIKS; EFRROW
7	ZAGOSPODAROWANIE „PARKU NAD RZEKĄ” NA TERENIE SOŁECTWA GŁÓWCZYCE	250 000,00 zł	EFRROW
8	POWSTANIE TARGOWISKA Z LOKALNYMI PRODUKTAMI Z TERENU GMINY GŁÓWCZYCE	600 000,00 zł	EFRROW, środki własne Gminy Główczyce
9	USUWANIE WYROBÓW ZAWIERAJĄCYCH AZBEST Z TERENU OBSZARU REWITALIZACJI	150 000,00 zł	WFOŚiGW
10	PROGRAM EDUKACYJNY DLA DZIECI I MŁODZIEŻY W ZAKRESIE BEZPIECZEŃSTWA NA DRODZE	25 000,00 zł	Fundusze Europejskie dla Pomorza 2021 – 2027; środki własne gminy Główczyce; Fundusze Norweskie i EOG; FERS
11	REMONT OZNAKOWANIA SZLAKU ROWEROWEGO BIEGNĄCEGO PRZEZ OBSZAR REWITALIZACJI GMINY GŁÓWCZYCE	10 000,00 zł	Fundusze Europejskie dla Pomorza 2021 – 2027; Budżet Samorządu Województwa Pomorskiego
12	ODRESTAUROWANIE ZABYTKOWEGO PAŁACU W GŁÓWCZYCACH NA CELE KULTUROWE	4 500 000,00 zł	Środki prywatne, środki Ministerstwa Kultury i Dziedzictwa Narodowego, Narodowy Instytut Kultury i Narodowy Instytut

			Wolności
13	EDUKACJA EKOLOGICZNA DZIECI I MŁODZIEŻY	45 000,00 zł	Środki Ministerstw Kultury i Dziedzictwa Narodowego; Fundusze Europejskie dla Pomorza 2021 – 2027; WFOŚiGW

Źródło: opracowanie własne

9. Mechanizmy zapewnienia komplementarności

Zgodnie z art. 15 ust. 1 pkt. 6 Ustawy o rewitalizacji, Gminny Program Rewitalizacji ma obowiązek uwzględniać mechanizmy integrowania zaplanowanych działań. Integrację należy rozumieć wąsko jako zapewnienie integralności wachlarza realizacji przedsięwzięć rewitalizacyjnych oraz szeroko, jako zapewnienie spójności Programu w kwestii odpowiedniości i dopasowania względem zdiagnozowanej sytuacji kryzysowej na obszarze rewitalizacji. Spójność Gminnego Programu Rewitalizacji oceniana jest pod kątem utrzymania przez niego komplementarności w przedstawionych niżej wymiarach.

Rysunek 12. Wymiary komplementarności Gminnego Programu Rewitalizacji Gminy Główny



Źródło: opracowanie własne na podstawie Wytycznych w zakresie rewitalizacji w programach operacyjnych na lata 2014-2020

Komplementarność przestrzenna dotyczy potrzeby realizacji działań w miejscach, w których zdiagnozowano dane zjawiska kryzysowe. Należy mieć na uwadze, że działania te nie mogą być realizowane punktowo, lecz powinny oddziaływać na cały obszar rewitalizacji (obszar oddziaływania może wykraczać poza jego granice). Istotne jest, że przedsięwzięcia powinny być realizowane na wyznaczonym obszarze rewitalizacji. Wyjątkiem od tej reguły jest sytuacja, w której zlokalizowanie przedsięwzięcia na innym obszarze będzie miało potencjalnie wyższy wpływ na sytuację w obszarze rewitalizacji, niż jego realizacja na tymże terenie.

Komplementarność problemowa stanowi o konieczności realizacji projektów rewitalizacyjnych o takiej charakterystyce, które będą wzajemnie się uzupełniały i dopełniały. Bardzo istotna jest kwestia przeciwdziałania wszystkim zdiagnozowanym uprzednio zjawiskom kryzysowym. Program Rewitalizacji powinien zawierać przedsięwzięcia, których realizacja pozwoli wyeliminować/ograniczyć skalę zjawisk kryzysowych ze wszystkich sfer (społecznej, gospodarczej, technicznej, przestrzennej i

środowiskowej). Bardzo ważna kwestia dotyczy potrzeby zdefiniowania wokół każdego z przedsięwzięć problemu, który ma zostać wyeliminowany lub ograniczony.

Komplementarność proceduralno-instytucjonalna dotyczy bezpośrednio potrzeby zaangażowania w cały proces podmiotów i jednostek z różnych sektorów, tj. społecznego, publicznego oraz gospodarczego. Istotność tegoż zagadnienia została wskazana w podrozdziale 8.1. „Podmioty zaangażowane w realizację GPR wraz z podziałem zadań”.

Komplementarność międzyokresowa wskazuje na potrzebę wdrażania założeń GPR w długoterminowej perspektywie. Rewitalizacja rozumiana jest jako szereg przedsięwzięć, które mają na celu eliminowanie występowania zjawisk kryzysowych. Długoterminowe efekty realizowanych działań będą możliwe do osiągnięcia wyłącznie w przypadku zdefiniowania działań, które będą kontynuatorem przedsięwzięć zrealizowanych w ramach niniejszego dokumentu.

Komplementarność źródeł finansowania stanowi o konieczności łączenia środków finansowych różnego pochodzenia. W ramach rewitalizacji należy zaplanować działania zarówno finansowane kapitałem prywatnym, jak i publicznym. W montażu finansowym przedsięwzięć należy uwzględnić wszelkie regulacje i wykluczenia, jak np. zasadę wykluczenia podwójnego finansowania przedsięwzięć środkami publicznymi.

Tabela 10. Specyfika komplementarności działań rewitalizacyjnych

Rodzaj komplementarności	Uzasadnienie
<p>Komplementarność przestrzenna</p>	<p>Komplementarność przestrzenna zdefiniowanych działań rewitalizacyjnych zostanie zapewniona poprzez koncentrację przedsięwzięć na obszarze rewitalizacji. Gmina nie wyklucza realizacji przedsięwzięć rewitalizacyjnych poza obszarem rewitalizacji, jednak jedynie wyłącznie w przypadku uzyskania potwierdzenia wywierania przez nie wpływu na wyznaczony obszar.</p> <p>Poprawność umiejscowienia działań rewitalizacyjnych stanowi wynik wielowymiarowej diagnozy sytuacji gminy oraz kompetencji jednostek i osób zaangażowanych w programowanie założeń Programu.</p> <p>Podczas wdrażania przedsięwzięć rewitalizacyjnych szczególnie istotne jest monitorowanie faktycznego wpływu podejmowanych działań na sytuację na wyznaczonym obszarze. Z uwagi na to, że poziom oddziaływania obszaru rewitalizacji na pozostałe tereny gminne jest</p>

	<p>wysoki, należy oczekiwać powstawania pozytywnych efektów zewnętrznych dla podejmowanych działań.</p> <p>Specyfika większości podejmowanych działań dotyczy przedsięwzięć o charakterze społecznym. Są one bezpośrednią odpowiedzią na zdiagnozowane problemy na tymże obszarze. Z uwagi na koncentrację działań na obszarze problemowym, gdzie skala wykluczeń jest najwyższa, wyklucza się przenoszenie negatywnych zjawisk na pozostałe obszary gminy.</p> <p>Przedsięwzięcia rewitalizacyjne zostały zdefiniowane w taki sposób, aby obszar ich oddziaływania dotyczył wyznaczonego obszaru. Dodatkowo, zaplanowano je w taki sposób, aby osiągnąć efekt synergii, tj. połączyć działania inwestycyjne i społeczne na jednym obszarze. Wszystkie zaplanowane przedsięwzięcia są ze sobą zintegrowane, nie tylko pod względem tematycznym, lecz również pod względem przestrzennym.</p>
<p>Komplementarność problemowa</p>	<p>Komplementarność problemowa dotyczy konieczności wdrażania działań rewitalizacyjnych w każdej z pięciu sfer funkcjonowania podmiotu, jakim jest gmina. Komplementarność ta ma na celu przeciwdziałanie zjawiskom kryzysowym w każdej ze sfer, tj. społecznej, gospodarczej, przestrzennej, technicznej i środowiskowej.</p> <p>Sfera społeczna – zaplanowane działania mają na celu przeciwdziałanie zdiagnozowanym problemom społecznym. Dotyczą one integracji społecznej i przeciwdziałania zjawisku wykluczenia społecznego. Przedsięwzięcia te kierowane są do osób potrzebujących wsparcia, zarówno instytucjonalnego, jak i międzyludzkiego. Działania zaplanowano w taki sposób, aby dotyczyły wszystkich grup społecznych oraz wiekowych. Zwrócono uwagę na zapotrzebowanie na usługi społeczne wśród osób starszych oraz na potrzebę tworzenia środowiska sprzyjającego integracji wśród osób młodych. Bardzo silny nacisk kładziono na organizację przedsięwzięć polegających na budowie więzi międzyludzkich. Wymiar społeczny zaplanowanych działań dotyczy również zdefiniowanych założeń w zakresie kulturowego rozwoju lokalnej społeczności.</p>

Sfera gospodarcza – zaplanowane działania mają na celu przeciwdziałanie zdiagnozowanym problemom gospodarczym. Z uwagi na funkcję, którą pełni obszar rewitalizacji dla reszty gminy, zwrócono uwagę na podnoszenie atrakcyjności niniejszego obszaru dla potencjalnych inwestorów i podmiotów zainteresowanych lokowaniem kapitału. Atrakcyjność ta rozumiana jest jako stworzenie warunków do ożywienia lokalnej gospodarki oraz ożywienia ruchu turystycznego. Typy działań podejmowane w niniejszej sferze dotyczą poprawy stanu tkanki przestrzennej, której estetyka i dostępność istotnie wpływa na potencjał gospodarczy. Bardzo istotnym aspektem jest również dostępność komunikacyjna, na którą zwrócono uwagę opracowując działania rewitalizacyjne.

Sfera przestrzenna – zaplanowane działania mają na celu przeciwdziałanie zdiagnozowanym problemom przestrzennym. Szczególnie istotna w tym wymiarze jest poprawa funkcjonalności tkanki przestrzennej obszaru rewitalizacji. Ma ona zapewniać wysoką użyteczność oraz dostępność dla wszystkich grup interesariuszy. Zwrócono uwagę na eliminację barier w tkance przestrzennej. Zaplanowano działania w obszarze poprawy wizerunku i estetyki przestrzeni publicznych.

Sfera techniczna – zaplanowane działania mają na celu przeciwdziałanie zdiagnozowanym problemom technicznym. Przedsięwzięcia opracowano w taki sposób, aby zmodernizować zdegradowane przestrzenie publiczne oraz nadać im nowe funkcje, które dostosowane są do potrzeb interesariuszy. Zwrócono uwagę na komplementarność między przedsięwzięciami o charakterze technicznym, a działaniami o charakterze społecznym. Techniczne przedsięwzięcia stanowią często niezbędny etap w całościowym procesie realizacji zbioru przedsięwzięć.

Sfera środowiskowa – zaplanowane działania mają na celu przeciwdziałanie zdiagnozowanym problemom środowiskowym. Wnioski z diagnozy zjawisk kryzysowych dotyczyły w dużej mierze braku przestrzeni publicznych oraz ich niesatysfakcjonującego stanu.

	<p>Opracowano prace rewaloryzacyjne w zakresie terenów zielonych na obszarze rewitalizacji. Będą one przeznaczone do wypoczynku i rekreacji dla wszystkich grup społecznych i wiekowych. Istotną częścią zaplanowanych prac są działania edukacyjne, które mają na celu wzrost wiedzy i świadomości ekologicznej mieszkańców obszaru rewitalizacji. Działania środowiskowe mają również na celu dostosowanie obiektów i terenów do spełniania wymogów środowiskowych.</p>
<p>Komplementarność proceduralno-instytucjonalna</p>	<p>Komplementarność proceduralno-instytucjonalna dotyczy zapewnienia współpracy różnych podmiotów zaangażowanych w realizację założeń rewitalizacyjnych. Współpraca ta odbywać się będzie przy zapewnieniu pełnego dostępu do informacji. Spotkania i warsztaty rewitalizacyjne będą stanowić istotny punkt realizacji Programu. Zestawienie interesariuszy zostało opisane w rozdziale 8, w którym wskazano kompetencje każdej z zainteresowanych grup.</p> <p>Partycypacja społeczna stanowi istotny element realizacji założeń rewitalizacyjnych. W ramach Programu zwrócono uwagę na potrzebę uspołecznienia procesów. Narzędzia monitoringu i ewaluacji pozwalają angażować postronnych interesariuszy w realizację procesu rewitalizacji.</p>
<p>Komplementarność międzyokresowa</p>	<p>Komplementarność międzyokresowa dotyczy zorganizowania procesu rewitalizacji w taki sposób, aby działania podejmowane na początkowym etapie wdrażania Programu determinowały długofalowe zmiany na obszarze rewitalizacji. Kluczową czynnością, która będzie realizowana jest bieżący monitoring potencjalnych źródeł finansowania zaplanowanych działań rewitalizacyjnych.</p> <p>Międzyokresowość rewitalizacji rozumiana jest jako zbiór przedsięwzięć realizowanych w różnych okresach. Przedsięwzięcia stanowią często jeden z etapów realizacji większej koncepcji, poprzez co ich wdrożenie jest działaniem istotnym w procesie wychodzenia ze stanu kryzysowego obszaru rewitalizacji. Międzyokresowość dotyczy również łączenia środków finansowych z następujących po sobie perspektyw finansowych zarówno środków krajowych, jak i europejskich.</p>

	<p>Realizacja działań zaplanowana jest w taki sposób, aby nie przeszkadzała we wdrażaniu innych, zaplanowanych przedsięwzięć. W procesie opracowywania harmonogramu zwrócono na komplementarność poszczególnych działań i ich wzajemne oddziaływanie na siebie. Koncepcja rozwoju została opracowana w taki sposób, aby sukcesywnie realizować kolejne etapy działań w następujących po sobie okresach.</p>
<p>Komplementarność źródeł finansowania</p>	<p>Komplementarność źródeł finansowania dotyczy wykorzystania w procesie rewitalizacji różnych form finansowania przedsięwzięć, zarówno prywatnych, jak i publicznych.</p> <p>Głównym źródłem finansowania działań będą środki budżetu gminy wraz z pozyskanymi funduszami zewnętrznymi (publicznymi i prywatnymi). Warto zwrócić uwagę, że władze gminy Głównicyce od wielu lat realizują działania mające na celu pozyskanie dodatkowego finansowania planowanych przedsięwzięć i posiadają w tym zakresie duże doświadczenie.</p> <p>Poniżej wskazano katalog źródeł finansowania, które będą mogły być wykorzystane do realizacji działań rewitalizacyjnych:</p> <ul style="list-style-type: none"> • środki własne, • budżet państwa, • środki Samorządu Województwa Pomorskiego, • środki Starostwa Powiatowego, • kapitał prywatny, • partnerstwo prywatno-publiczne, • RPO Województwa Pomorskiego na lata 2014 2020, • Fundusze Europejskie dla Pomorza 2021 – 2027, • Rządowy Fundusz Inwestycji Lokalnych i Program Inwestycji Strategicznych, • POIiŚ + FEnIKS,

	<ul style="list-style-type: none"> • POIR + FENG, • POWER + FERS, • POPC + FERC, • PROW, • NFOŚiGW, • Fundusz Dróg Samorządowych, • Narodowy Instytut Kultury i Narodowy Instytut Wolności, • Fundusze Norweskie i EOG.
--	---

Źródło: opracowanie własne.

10. Mechanizmy włączenia mieszkańców, przedsiębiorców i innych podmiotów i grup w proces rewitalizacji

10.1. Zrealizowane działania włączające interesariuszy w proces rewitalizacji

Realizacja diagnozy prowadzącej do określenia obszarów kryzysowych w sferze społecznej, gospodarczej, technicznej, przestrzennej i środowiskowej odbywała się z wykorzystaniem narzędzi partycypacji społecznej. Kluczowym wyzwaniem we wdrażaniu rewitalizacji jest włączenie w ten proces ludzi, tj. mieszkańców gminy oraz pozostałych jej interesariuszy (np. władz samorządowych, przedsiębiorców, czy też przedstawicieli organizacji pozarządowych). Wyłącznie partycypacyjne podejście do procesu wdrażania założeń rewitalizacyjnych pozwala z sukcesem realizować Gminny Program Rewitalizacji.

W ramach diagnozy przeprowadzono badanie ankietowe, którego wyniki zostały wykorzystane zarówno na potrzeby opracowywania Strategii Rozwoju Gminy, jak i niniejszego Programu. Zunifikowanie pytań do jednego badania pozwoliło zwiększyć jego zasięg oddziaływania.

W dniach od 22 marca 2021 roku do 30 marca 2021 roku interesariusze Programu mieli możliwość wzięcia udziału w badaniu ankietowym. Z takiej możliwości skorzystało 143 interesariuszy GPR. Wyniki z badania zostały wykorzystane w procesie diagnozy wewnątrzgminnych obszarów zdegradowanych. Pozwoliły również wykreować rodzaje przedsięwzięć inwestycyjnych, które służą wychodzeniu obszarów zdegradowanych ze stanu kryzysowego.

Na dalszym etapie prac nad opracowaniem Gminnego Programu Rewitalizacji zrealizowano konsultacje społeczne projektu Uchwały o wyznaczeniu obszaru zdegradowanego i obszaru rewitalizacji gminy Główny. Konsultacje społeczne odbyły się w listopadzie i grudniu 2021 roku.

Projekt Uchwały o wyznaczeniu obszaru zdegradowanego i obszaru rewitalizacji gminy Główny został wyłożony do publicznego wglądu oraz opublikowany na stronie internetowej gminy. Procedura ta została przeprowadzona zgodnie z obowiązującymi przepisami w zakresie sposobu publikacji dokumentu.

Konsultacje zostały przeprowadzone w formie:

1. Zbierania uwag w postaci papierowej lub elektronicznej przez wypełnienie formularza dostępnego w Urzędzie Gminy Główny (sekretariat, pokój nr 2) lub na stronie <https://glownyce.dt.pl/>, a następnie złożeniu go w siedzibie Urzędu Gminy, lub wysłaniu na adres email: j.lipczynska@glownyce.pl.
2. Spotkania konsultacyjnego, które odbyło się 16 listopada 2021 roku w Gminnym Ośrodku Kultury w Głównych.
3. Zbierania uwag w formie ustnej. Uwagi w formie ustnej można było zgłosić w czasie trwania spotkania konsultacyjnego lub podczas godzin pracy Urzędu u Sekretarz Gminy Główny, Pani Joanny Lipczyńskiej w pokoju nr 3.

10.2. Dalsze włączenie interesariuszy Programu

W związku z potrzebą promocji partycypacji społecznej przygotowano wiele form włączenia mieszkańców do procesu wdrażania rewitalizacji. Mechanizmy te zostaną wykorzystane w procesie wdrażania w życie założeń wynikających z Gminnego Programu Rewitalizacji Gminy Główny.

Można z nich wydzielić zarówno narzędzia wspierające bezpośrednio jednostki i podmioty bezpośrednio zaangażowane w proces realizacji przedsięwzięć, jak i instrumenty skierowane do szerszej społeczności, będącej w głównej mierze beneficjentami podejmowanych działań.

Wśród mechanizmów wspierających podmioty zaangażowane w realizację działań wyróżnia się:

- Doradztwo organizacyjne i techniczne w zakresie możliwości pozyskiwania finansowania zewnętrznego na realizację przedsięwzięć rewitalizacyjnych;
- Doradztwo w zakresie realizacji obowiązków informacyjnych wokół przedsięwzięć ujętych w gminnym programie rewitalizacji;
- Semina i szkolenia w zakresie zarządzania realizacją przedsięwzięć rewitalizacyjnych.

Instrumenty włączenia i promocji partycypacji społecznej będą miały następującą formę:

- Warsztaty w obszarze kreowania i utrwalania więzi społecznych;
- Festyny i wydarzenia angażujące lokalne społeczności nie tylko w bierne uczestnictwo, ale również w kreowanie własnych oddolnych inicjatyw obywatelskich;
- Dodatkowe akcje/lekcje szkolne poświęcone młodzieży, które mają na celu objaśnienie potrzeby utrwalania lokalnej tożsamości;
- Akcje podsumowujące realizację/zakończenie podjętych przedsięwzięć rewitalizacyjnych.

11. Określenie niezbędnych zmian w uchwałach i w gminnych opracowaniach

Gminny Program Rewitalizacji stanowi dokument, który może potencjalnie wywierać wpływ na kształt pozostałych gminnych opracowań o charakterze strategicznym i planistycznym. W podrozdziale 3.1.3. przeanalizowano spójność założeń GPR na tle obecnie obowiązujących opracowań gminnych.

W niniejszym rozdziale poddano analizie możliwość potencjalnej aktualizacji obowiązujących opracowań strategicznych i planistycznych. Zwrócono również uwagę na zapisy wynikające z miejscowych aktów prawnych gminy Główny. W przypadku stwierdzenia rozbieżności w postanowieniach z nich wynikających, a zapisami Gminnego Programu Rewitalizacji Gminy Główny określono rekomendacje w zakresie ich aktualizacji. Wytyczne te mają na celu ujednoczenie kształtu realizowanej wewnątrzgminnej polityki rozwoju.

Strategia Rozwiązywania Problemów Społecznych Gminy Główny na lata 2018 - 2022

Rekomenduje się, aby w kolejnej wersji dokumentu dotyczącego rozwiązywania problemów społecznych skupiono się na aspekcie połączenia działań nieinfrastrukturalnych z potencjalnymi inwestycjami mającymi na celu zwiększenie dostępu (m.in. osobom niepełnosprawnym) do usług społecznych.

Program gospodarowania mieszkaniowym zasobem Gminy Główny na lata 2020 - 2025

Obecnie obowiązujący Program gospodarowania mieszkaniowym zasobem Gminy Główny na lata 2020 – 2025 został przyjęty Uchwałą nr XVII/142/20 Rady Gminy Główny z dnia 30 stycznia 2020 r. Celem niniejszego Programu jest określenie zasad racjonalnej polityki gospodarowania gminnym zasobem mieszkaniowym oraz zaspokojenie mieszkaniowych potrzeb mieszkańców gminy. Władze gminy planują zmniejszać liczbę lokali mieszkaniowych znajdujących się w jego zasobie. Planowane jest przeprowadzenie prac remontowych wśród tych lokali, które pozostaną w gminnym zasobie. Gmina dąży do poprawy warunków mieszkaniowych lokatorów, poprzez bieżącą realizację zgłaszanych potrzeb remontowych.

Nie rekomenduje się wprowadzenia zmian w niniejszym Programie.

Specjalna Strefa Rewitalizacji

Na obszarze rewitalizacji nie zostanie ustanowiona Specjalna Strefa Rewitalizacji.

Studium uwarunkowań i kierunków zagospodarowania przestrzennego gminy

Zgodnie ze Studium Uwarunkowań i Kierunków Zagospodarowania Przestrzennego Gminy Głównyzyce miejscowości wchodzące w skład obszaru rewitalizacji (przede wszystkim Głównyzyce) mają największy potencjał rozwoju. Zgodnie z zapisami Studium wybrany obszar posiada potencjał do rozwoju wielofunkcyjnego, w tym stania się głównym ośrodkiem promocji Gminy Głównyzyce.

Działania podejmowane na terenie obszaru rewitalizacji będą oddziaływały również na pozostałe obszary w gminie. Funkcje obszaru rewitalizacji opisane w Studium Uwarunkowań i Kierunków Zagospodarowania Przestrzennego są spójne z planowanymi do podjęcia rodzajami przedsięwzięć. Określone w Studium kierunki rozwoju dla strefy obejmującej obszar rewitalizacji również są tożsame do planu działań określonego w GPR.

Nie rekomenduje się wprowadzenia zmian w Studium Uwarunkowań i Kierunków Zagospodarowania Przestrzennego Gminy Głównyzyce.

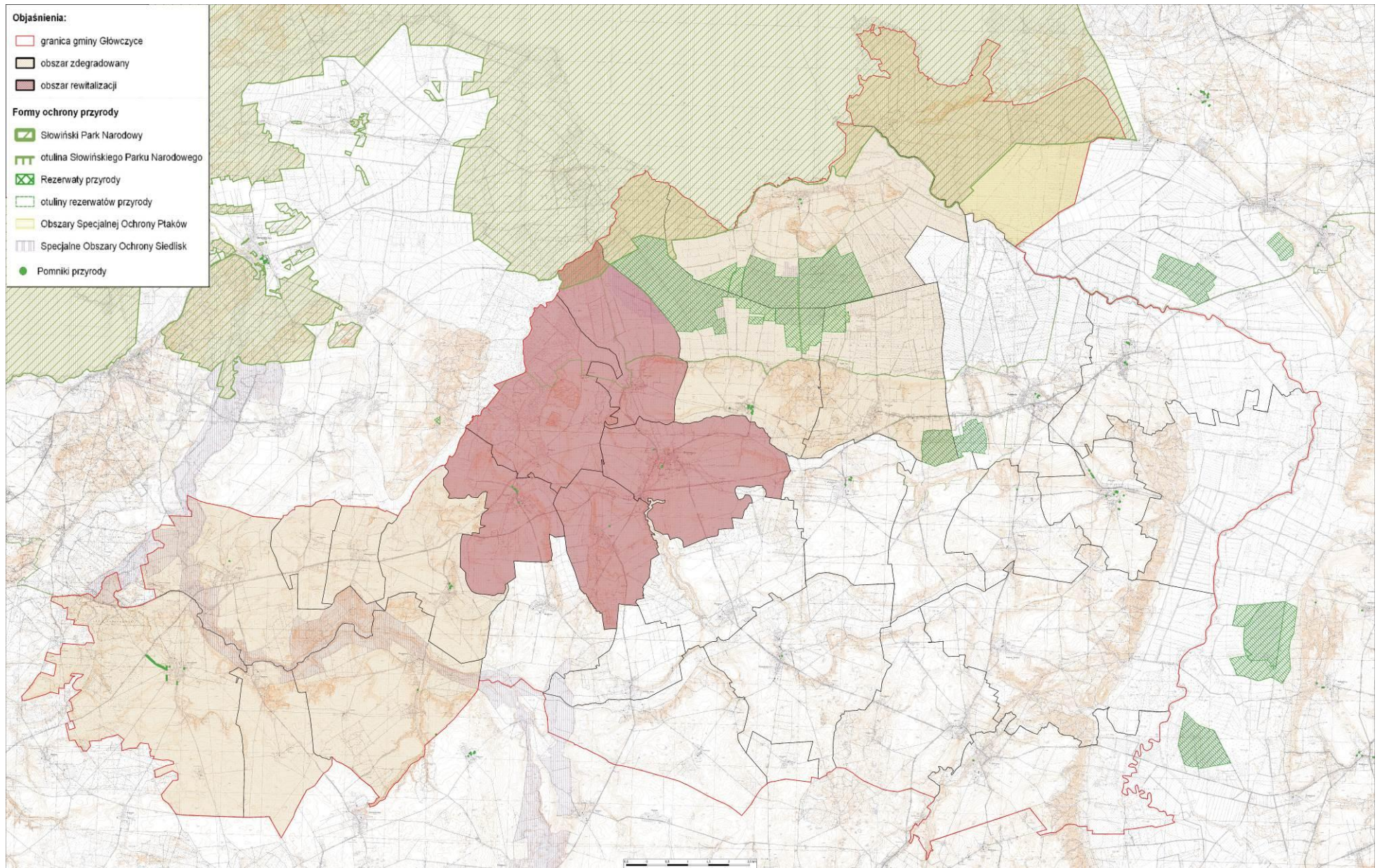
Miejscowe plany zagospodarowania przestrzennego

Brak konieczności wprowadzania zmian w zakresie obecnie obowiązujących planów zagospodarowania przestrzennego.

Miejscowy plan rewitalizacji

Nie ma konieczności uchwalenia miejscowego planu rewitalizacji, o którym mowa w art. 37f ust. 1 ustawy z dnia 27 marca 2003 r. o planowaniu i zagospodarowaniu przestrzennym. Miejscowy plan rewitalizacji nie zostanie uchwalony.

12. Załącznik graficzny: obszar zdegradowany i rewitalizacji



13. Spis tabel i rysunków

13.1. Spis tabel

Tabela 1. Podstawowe informacje o jednostkach pomocniczych wchodzących w skład obszaru rewitalizacji.....	4
Tabela 2. Spójność dokumentów o znaczeniu wojewódzkim, które uwzględniono w GPR.....	12
Tabela 3. Spójność GPR z obowiązującymi dokumentami strategicznymi i planistycznymi	14
Tabela 4. Przedsięwzięcia podstawowe, zaplanowane do realizacji na obszarze rewitalizacji.....	24
Tabela 5. Przedsięwzięcia o charakterze uzupełniającym, zaplanowane do realizacji na obszarze rewitalizacji.....	27
Tabela 6. Wskaźniki monitoringu z przypisanymi wagami	32
Tabela 7. Wskaźniki monitoringu GPR.....	32
Tabela 8. Harmonogram realizacji przedsięwzięć	41
Tabela 9. Źródła finansowania realizacji przedsięwzięć	42
Tabela 10. Specyfika komplementarności działań rewitalizacyjnych.....	45

13.2. Spis rysunków

Rysunek 1. Zasoby infrastrukturalno-organizacyjne obszaru rewitalizacji.	8
Rysunek 2. Dokumenty strategiczne ze szczebla krajowego uwzględnione w GPR.....	11
Rysunek 3. Wizja rozwoju dla obszaru rewitalizacji w gminie Głównyzyce	19
Rysunek 4. Misja rozwoju Gminy Głównyzyce	20
Rysunek 5. Cele szczegółowe dla obszaru rewitalizacji.....	21
Rysunek 6. Kierunki działań GPR	22
Rysunek 7. Płaszczyzny systemu monitoringu	29
Rysunek 8. Obszary systemu monitoringu	31
Rysunek 9. Kryteria ewaluacyjne.....	34
Rysunek 10. Podmioty i osoby tworzące Komitet Rewitalizacji	39
Rysunek 11. Obszary międzysektorowej współpracy wokół wdrażania GPR.....	39
Rysunek 12. Wymiary komplementarności Gminnego Programu Rewitalizacji Gminy Głównyzyce.....	44