



UrbanConsulting Filip Sokołowski
ul. Strzelców 46/35, 81-586 Gdynia
NIP: 575-176-28-94
e-mail: filip@urbanconsulting.pl
tel. (+48)608-292-492

PROGNOZA ODDZIAŁYWANIA NA ŚRODOWISKO PROJEKTU MIEJSCOWEGO PLANU ZAGOSPODAROWANIA PRZESTRZENNEGO dla miejscowości Żoruchowo, w gminie Główny

ETAP: wyłożenie do publicznego wglądu

Autor:

A handwritten signature in blue ink that reads "Budnik-Łysiak".

mgr Patrycja Budnik-Łysiak

Gdynia, 13.03.2024r., aktualizacja: 12.07.2024r.

Spis treści

1. Wprowadzenie.....	4
1.1. Podstawy formalno-prawne.....	4
1.2. Cel sporządzenia prognozy.....	5
1.3. Metody zastosowane przy sporządzaniu prognozy.....	5
2. Projekt miejscowego planu zagospodarowania przestrzennego.....	6
2.1. Ustalenia projektu planu.....	6
2.2. Główne cele projektu planu.....	7
2.3. Powiązania projektu planu z innymi dokumentami.....	7
3. Propozycje dotyczące przewidywanych metod analizy skutków realizacji postanowień projektowanego dokumentu oraz częstotliwości jej przeprowadzania.....	11
4. Informacje o możliwym transgranicznym oddziaływaniu na środowisko.....	11
5. Istniejący stan środowiska.....	11
5.1. Położenie fizyczno-geograficzne.....	11
5.2. Budowa geologiczna, warunki glebowe i surowce mineralne.....	13
5.3. Wody powierzchniowe i podziemne.....	14
5.4. Warunki klimatyczne.....	16
5.5. Roślinność i świat zwierzęcy.....	17
5.6. Obiekty i obszary chronione.....	19
5.7. Sieci i korytarze ekologiczne.....	20
5.7.1. Krajowa sieć ekologiczna ECONET.....	20
5.7.2. Korytarze ekologiczne.....	21
5.8. Jakość powietrza atmosferycznego.....	22
5.9. Klimat akustyczny.....	24
6. Potencjalne zmiany w środowisku w przypadku braku realizacji projektu planu miejscowego.....	25
7. Stan środowiska na obszarach objętych przewidywanym znaczącym oddziaływaniem.....	25
8. Istniejące problemy ochrony środowiska istotne z punktu widzenia realizacji projektowanego dokumentu.....	26
9. Cele ochrony środowiska ustanowione na szczeblu międzynarodowym, wspólnotowym i krajowym, istotne z punktu widzenia projektowanego dokumentu.....	26
10. Przewidywane znaczące oddziaływania.....	28
10.1. Oddziaływanie na różnorodność biologiczną oraz świat roślinny i zwierzęcy.....	28
10.2. Oddziaływanie na ludzi.....	29
10.3. Oddziaływanie na wodę.....	30
10.4. Oddziaływanie na powietrze.....	31
10.5. Oddziaływanie na powierzchnię ziemi.....	32
10.6. Oddziaływanie na krajobraz.....	33

10.7.	Oddziaływanie na klimat	35
10.8.	Oddziaływanie na zasoby naturalne	35
10.9.	Oddziaływanie na zabytki	35
10.10.	Oddziaływanie na dobra materialne	35
10.11.	Oddziaływanie na obszary chronione oraz na obszar Natura 2000	36
11.	Rozwiązania mające na celu zapobieganie, ograniczanie lub kompensację przyrodniczą negatywnych oddziaływań na środowisko, mogących być rezultatem realizacji projektowanego dokumentu, w szczególności na cele i przedmiot ochrony obszaru Natura 2000 oraz inegralność tego obszaru.....	36
12.	Rozwiązania alternatywne do rozwiązań zawartych w projekcie planu albo wyjaśnienie braku rozwiązań alternatywnych.....	37
13.	Streszczenie w języku niespecjalistycznym.....	37
	Spis fotografii	40
	Spis rycin	40
	Spis tabel	40
	Spis załączników	40

1. Wprowadzenie

1.1. Podstawy formalno-prawne

Podstawą do wykonania prognozy oddziaływania na środowisko projektu planu zagospodarowania przestrzennego jest art. 46 ust. 1 pkt. 1 oraz pkt. 2 i art. 51 pkt. 1 ustawy z dnia 3 października 2008r. o udostępnianiu informacji o środowisku i jego ochronie, udziale społeczeństwa w ochronie środowiska oraz o ocenach oddziaływania na środowisko (t.j. Dz. U. z 2023r., poz. 1094 z późn. zm.) oraz art. 17 pkt. 2 ustawy z dnia 23 marca 2003r. o planowaniu i zagospodarowaniu przestrzennym (t.j. Dz. U. z 2023r., poz. 977 z późn. zm.).

Zgodnie z art. 51. pkt 2 prognoza oddziaływania na środowisko zawiera informacje:

- o zawartości, głównych celach projektowanego dokumentu oraz jego powiązaniach z innymi dokumentami,
- o metodach zastosowanych przy sporządzaniu prognozy,
- propozycje dotyczące przewidywanych metod analizy skutków realizacji postanowień projektowanego dokumentu oraz częstotliwości jej przeprowadzania,
- o możliwym transgranicznym oddziaływaniu na środowisko,
- streszczenie sporządzone w języku niespecjalistycznym,
- oświadczenie autora, a w przypadku gdy wykonawcą prognozy jest zespół autorów - kierującego tym zespołem, o spełnieniu wymagań, o których mowa w art. 74a ust. 2, stanowiące załącznik do prognozy,
- datę sporządzenia prognozy, imię, nazwisko i podpis autora, a w przypadku gdy wykonawcą prognozy jest zespół autorów - imię, nazwisko i podpis kierującego tym zespołem oraz imiona, nazwiska i podpisy członków zespołu autorów;

określa, analizuje i ocenia:

- istniejący stan środowiska oraz potencjalne zmiany tego stanu w przypadku braku realizacji projektowanego dokumentu,
- stan środowiska na obszarach objętych przewidywanym znaczącym oddziaływaniem,
- istniejące problemy ochrony środowiska istotne z punktu widzenia realizacji projektowanego dokumentu, w szczególności dotyczące obszarów podlegających ochronie na podstawie ustawy z dnia 16 kwietnia 2004 r. o ochronie przyrody,
- cele ochrony środowiska ustanowione na szczeblu międzynarodowym, wspólnotowym i krajowym, istotne z punktu widzenia projektowanego dokumentu, oraz sposoby, w jakich te cele i inne problemy środowiska zostały uwzględnione podczas opracowywania dokumentu,
- przewidywane znaczące oddziaływania, w tym oddziaływania bezpośrednie, pośrednie, wtórne, skumulowane, krótkoterminowe, średnioterminowe i długoterminowe, stałe i chwilowe oraz pozytywne i negatywne, na cele i przedmiot ochrony obszaru Natura 2000 oraz integralność tego obszaru, a także na środowisko, a w szczególności na: różnorodność biologiczną, ludzi, zwierzęta, rośliny, wodę, powietrze, powierzchnię ziemi, krajobraz, klimat, zasoby naturalne, zabytki, dobra materialne, z uwzględnieniem zależności między tymi elementami środowiska i między oddziaływaniami na te elementy;

przedstawia:

- rozwiązania mające na celu zapobieganie, ograniczanie lub kompensację przyrodniczą negatywnych oddziaływań na środowisko, mogących być rezultatem realizacji projektowanego

dokumentu, w szczególności na cele i przedmiot ochrony obszaru Natura 2000 oraz integralność tego obszaru,

- biorąc pod uwagę cele i geograficzny zasięg dokumentu oraz cele i przedmiot ochrony obszaru Natura 2000 oraz integralność tego obszaru – rozwiązania alternatywne do rozwiązań zawartych w projektowanym dokumencie wraz z uzasadnieniem ich wyboru oraz opis metod dokonania oceny prowadzącej do tego wyboru albo wyjaśnienie braku rozwiązań alternatywnych, w tym wskazania napotkanych trudności wynikających z niedostatków techniki lub luk we współczesnej wiedzy.

Zakres i stopień szczegółowości informacji wymaganych w prognozie oddziaływania na środowisko projektu miejscowego planu zagospodarowania przestrzennego dla miejscowości Żoruchowo, w gminie Głównyzyce został uzgodniony z właściwymi organami:

- Regionalnym Dyrektorem Ochrony Środowiska w Gdańsku – pismo znak: RDOŚ-Gd-WZP.411.15.18.2023.AP.1 z dnia 30.08.2023r.,
- Państwowym Powiatowym Inspektorem Sanitarnym w Słupsku – pismo znak: ZNS.9022.2.21.2023 z dnia 01.08.2023r.

1.2. Cel sporządzenia prognozy

Przedmiotem prognozy oddziaływania na środowisko jest projekt miejscowego planu zagospodarowania przestrzennego dla miejscowości Żoruchowo, w gminie Głównyzyce. Głównym celem sporządzenia prognozy oddziaływania na środowisko jest ocena ustaleń projektu miejscowego planu w aspekcie ochrony zasobów naturalnych i środowiska przyrodniczego oraz przedstawienie przewidywanych skutków na komponenty środowiska, będących wynikiem realizacji ustaleń projektu planu.

1.3. Metody zastosowane przy sporządzaniu prognozy

Metoda badań kameralnych umożliwiła zebranie materiałów źródłowych oraz prawidłowe rozpoznanie charakterystyki przedmiotowego obszaru. Prognozę wykonano na podstawie dostępnych dokumentów, publikacji i raportów dotyczących obszaru gminy, powiatu i województwa, zgodnie ze stanem istniejącej wiedzy. W dniu 25.09.2023 r. przeprowadzono wizję terenową.

Wykaz materiałów pomocniczych:

- 8. Program działań w zakresie środowiska: państwa członkowskie gotowe do negocjacji z Parlamentem, 2021, Portal Rady UE i Rady Europejskiej, [online:] <https://www.consilium.europa.eu/pl/press/press-releases/2021/03/17/8th-environment-action-programme-member-states-ready-to-start-negotiations-with-parliament/>
- Koncepcja sieci ekologicznej województwa pomorskiego dla potrzeb planowania przestrzennego, 2014, Pomorskie Biuro Planowania Regionalnego, Gdańsk [online:] <https://mapy.pbpr.pomorskie.pl/>
- Matuszkiewicz J. M., 2008, Geobotanical regionalization of Poland (Regionalizacja geobotaniczna Polski), IGiPZ PAN, Warszawa, [online:] <https://www.igipz.pan.pl/Regiony-geobotaniczne-zgik.html>
- Matuszkiewicz J.M., Wolski J., 2023, Potencjalna roślinność naturalna Polski (wersja wektorowa), IGiPZ PAN, Warszawa, [online:] <https://www.igipz.pan.pl/Roslinnosc-potencjalna-zgik.html>

- Richling A., Solon J., Macias A., Balon J., Borzyszkowski J., Kistowski M. (red.) 2021, Regionalna geografia fizyczna Polski, Bogucki Wyd. Naukowe, Poznań
- Roczna ocena jakości powietrza w województwie pomorskim. Raport wojewódzki za rok 2022, 2023, Główny Inspektorat Ochrony Środowiska, Departament Monitoringu Środowiska, Gdańsk, [online:] <https://powietrze.gios.gov.pl/pjp/rwms/publications/card/1865>
- Solon J. et al., 2018, Physico-geographical mesoregions of Poland: verification and adjustment of boundaries on the basis of contemporary spatial data, *Geographia Polonica*, 91, 2, 143-170
- Stan środowiska w województwie pomorskim. Raport 2020, 2020, Główny Inspektorat Ochrony Środowiska, Departament Monitoringu Środowiska, Gdańsk, [online:] https://www.gios.gov.pl/images/dokumenty/pms/raporty/stan_srodowiska_2020_pomorski_e.pdf
- Gumiński R., 1951, *Meteorologia i klimatologia dla rolników*, PWRiL, Warszawa

Ponadto, wykorzystano materiały pochodzące ze stron internetowych [dostęp: październik-listopad, 2023]:

- www.bip.pomorskie.eu
- www.ug.glowczyce.ibip.pl
- www.codgik.gov.pl
- www.crfop.gdos.gov.pl/CRFOP
- www.gdansk.wios.gov.pl
- www.geolog.pgi.gov.pl
- www.geoportal.gov.pl
- www.geoserwis.gdos.gov.pl
- www.google.maps.pl
- www.pbpr.pomorskie.pl
- www.glowczyce.e-mapa.net
- www.glowczyce.dt.pl
- www.glowczyce2.e-geoportal.pl/
- www.webewid.powiat.slupsk.pl
- www.wody.gov.pl

2. Projekt miejscowego planu zagospodarowania przestrzennego

2.1. Ustalenia projektu planu

Przedmiotowy projekt miejscowego planu zagospodarowania przestrzennego dla miejscowości Żoruchowo, w gminie Główny, zwany dalej projektem planu/MPZP składa się z:

- części tekstowej, w formie Uchwały Rady Gminy Główny,
- rysunku planu w skali 1:1000, stanowiącego załącznik nr 1 do ww. uchwały,
- rozstrzygnięcia o sposobie rozpatrzenia uwag wniesionych do wyłożonego do publicznego wglądu projektu planu, stanowiące załącznik nr 2,
- rozstrzygnięcia o sposobie realizacji, zapisanych w planie, inwestycji z zakresu infrastruktury technicznej, które należą do zadań własnych gminy, oraz zasadach ich finansowania, zgodnie z przepisami o finansach publicznych, stanowiące załącznik nr 3,

- danych przestrzennych, o których mowa w art. 67a ustawy z dnia 27 marca 2003r. o planowaniu i zagospodarowaniu przestrzennym, stanowiących załącznik nr 4.

Zakres opracowania miejscowego planu zagospodarowania przestrzennego określa art. 15 Ustawy z dnia 27 marca 2003 r. o planowaniu i zagospodarowaniu przestrzennym (t.j. Dz. U. z 2023 r. poz. 977 z późn. zm.).

Projekt planu ustala łącznie **68 terenów** wyznaczonych liniami rozgraniczającymi tereny o różnym przeznaczeniu lub różnych zasadach zagospodarowania, oznaczone symbolami:

- **MNW** – tereny zabudowy mieszkaniowej jednorodzinnej wolnostojącej,
- **MWW** – tereny zabudowy mieszkaniowej wielorodzinnej wolnostojącej,
- **U** – tereny usług,
- **US** – tereny usług sportu i rekreacji,
- **UR** – teren usług kultu religijnego,
- **KDL** – teren drogi lokalnej,
- **KDL-KOP** – teren drogi lokalnej lub parkingu,
- **KDD** – tereny drogi dojazdowej,
- **KR** – tereny komunikacji drogowej wewnętrznej,
- **KOG** – teren garażu,
- **I** – teren infrastruktury technicznej,
- **IE** – teren elektroenergetyki,
- **IWU** – teren ujęcia wód,
- **RZ** – tereny zabudowy związanej z rolnictwem,
- **RZM** – tereny zabudowy zagrodowej,
- **RZP** – tereny produkcji w gospodarstwach rolnych, hodowlanych, ogrodniczych,
- **L** – teren lasu,
- **ZN** – tereny zieleni naturalnej,
- **ZP** – tereny zieleni urządzonej,
- **ZD** – tereny ogrodów działkowych.

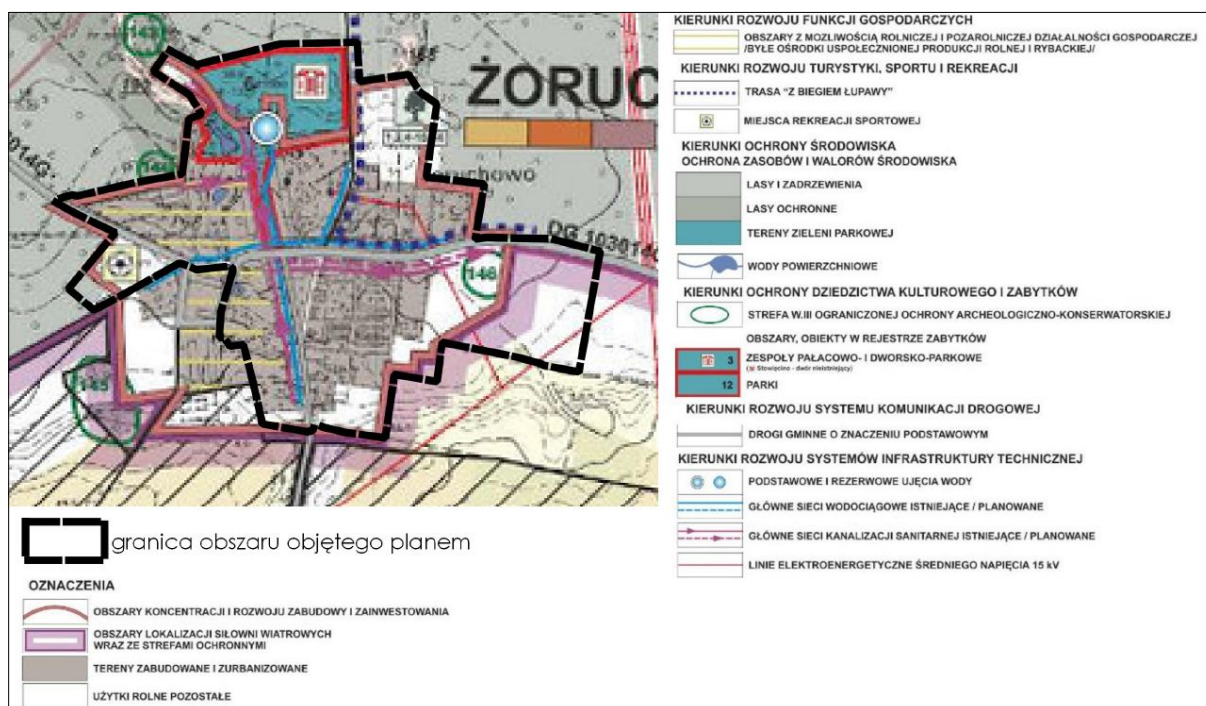
2.2. Główne cele projektu planu

Zgodnie z uchwałą nr LIV/450/23 Rady Gminy Główny z dnia 22 czerwca 2023 r. w sprawie przystąpienia do sporządzenia miejscowego planu zagospodarowania przestrzennego dla miejscowości Żoruchowo, w gminie Główny, głównym celem projektu MPZP jest ustalenie spójnych zasad zagospodarowania i zabudowy terenu oraz dostosowanie przeznaczenia terenu do obowiązującego studium uwarunkowań i kierunków zagospodarowania przestrzennego.

2.3. Powiązania projektu planu z innymi dokumentami

Projekt miejscowego planu zagospodarowania przestrzennego dla miejscowości Żoruchowo, w gminie Główny, powiązany jest ze **Studium uwarunkowań i kierunków zagospodarowania przestrzennego gminy Główny**, uchwalonym Uchwałą Nr 93/R/2012 Rady Gminy Główny, z dnia 23 stycznia 2012r. Zgodnie z obowiązującym **Studium uwarunkowań i kierunków zagospodarowania przestrzennego gminy Główny** (ryc. 1) obszar objęty projektem planu zlokalizowany jest w granicach terenów zabudowanych i zurbanizowanych oraz użytków rolnych pozostałych, w obszarze koncentracji rozwoju zabudowy i zainwestowania oraz częściowo w obszarze lokalizacji siłowni

wiatrowych wraz ze strefami ochronnymi. Ustalenia projektu planu nie naruszają ustaleń obowiązującego studium.



Ryc. 1 Granica obszaru objętego planem na tle SUIKZP gminy Główny
 Źródło: Urząd Gminy Główny

Obszar objęty projektem planu zlokalizowany jest częściowo w granicach obowiązującego miejscowego planu zagospodarowania przestrzennego, uchwalonego Uchwałą Nr 58/91/03 Rady Gminy Główny z dnia 30 października 2003 r. w sprawie zmiany miejscowego planu ogólnego zagospodarowania przestrzennego gminy Główny w obrębach ewidencyjnych Drzewo-Lipno, Żoruchowo, Zgojewo, Żelkowo, Przebędowo. Obowiązujący akt prawa miejscowego dopuszcza na obszarze projektu planu tereny rolnicze.

Ponadto, podczas prac nad projektowanym MPZP wzięto pod uwagę prawo własności wynikające z wydanych decyzji o warunkach zabudowy. Tab. 1 zawiera wykaz działek dla których wydane zostały decyzje o warunkach zabudowy.

Tab. 1 Wykaz działek dla których wydane zostały decyzje o warunkach zabudowy

Lp.	nr działki objętej decyzją	obręb
1	113/9	Żoruchowo
2	180	Żoruchowo
3	113/6	Żoruchowo
4	33/2	Żoruchowo
5	32/1	Żoruchowo
6	127/11	Żoruchowo
7	32/2	Żoruchowo
8	185	Żoruchowo
9	120/15	Żoruchowo
10	250	Żoruchowo
11	127/10	Żoruchowo

12	233	Żoruchowo
13	254	Żoruchowo
14	190	Żoruchowo
15	113/8	Żoruchowo
16	161	Żoruchowo
17	162	Żoruchowo
18	120/17	Żoruchowo
19	113/10	Żoruchowo
20	113/7	Żoruchowo
21	120/14	Żoruchowo
22	208	Żoruchowo
23	243	Żoruchowo
24	120/11	Żoruchowo
25	120/12	Żoruchowo
26	209	Żoruchowo
27	33/1	Żoruchowo
28	172/2	Żoruchowo
29	189	Żoruchowo

Źródło: Urząd Gminy Główczyce

Na politykę przestrzenną gminy Główczyce składają się również dokumenty szczebla lokalnego, powiatowego, wojewódzkiego:

- **Strategia Rozwoju Gminy Główczyce na lata 2022-2030** – dokument wskazujący politykę rozwojową gminy;
- **Strategia Rozwoju Społeczno-Gospodarczego Powiatu Słupskiego na lata 2023-2030** – dokument przyjęty uchwałą nr L/483/2022 z dnia 29.12.2022r., służący realizacji polityki rozwoju powiatu. Wskazuje misję, wizję i cele strategiczne. Wśród czterech głównych celów strategicznych znalazły się:
 - zewnętrzna i wewnętrzna dostępność powiatu oraz mobilność mieszkańców „powiat dostępny”,
 - atrakcyjność gospodarcza i inwestycyjna, rynek pracy i turystyka „miejsce pracy i wypoczynku”,
 - podniesienie atrakcyjności osiedleńczej oraz jakości życia i aktywności mieszkańców „powiat przyjazny mieszkańcom”,
 - zachowanie i polepszenie stanu środowiska naturalnego oraz przeciwdziałanie zmianom klimatycznym „powiat przyjazny środowisku”;
- **Program Ochrony Środowiska dla Powiatu Słupskiego na lata 2020 – 2023 z perspektywą do roku 2027** – dokument będący podstawowym narzędziem realizacji polityki ochrony środowiska na terenie powiatu słupskiego. W ramach programu wyznaczono następujące cele:
 - Poprawa jakości powietrza do osiągnięcia poziomów wymaganych przepisami prawa, spełnianie standardów emisyjnych z instalacji oraz promocja wykorzystania odnawialnych (ochrona klimatu i jakości powietrza);
 - Zmniejszenie zagrożenia mieszkańców powiatu ponadnormatywnym hałasem, zwłaszcza emitowanym przez środki transportu drogowego (zagrożenie hałasem);
 - Stała kontrola potencjalnych źródeł pól elektromagnetycznych (pola elektromagnetyczne);

- System zrównoważonego gospodarowania wodami powierzchniowymi i podziemnymi, umożliwiający zaspokojenie uzasadnionych potrzeb wodnych regionu przy osiągnięciu i utrzymaniu co najmniej dobrego stanu wód (gospodarowanie wodami);
 - Bieżąca modernizacja infrastruktury związanej z gospodarką wodno-ściekową (gospodarka wodno-ściekowa);
 - Zrównoważona gospodarka zasobami surowców naturalnych (zasoby geologiczne);
 - Racjonalna gospodarka zasobami glebowymi (gleby);
 - Zbudowanie systemu zgodnego z hierarchią postępowania z odpadami, w której priorytetem jest zapobieganie powstawaniu odpadów, a następnie przygotowanie do ponownego użycia, recykling i inne metody odzysku oraz wdrożenie modelu gospodarowania odpadami komunalnymi opartego na ich selektywnym zbieraniu i termicznym przekształcaniu pozostałych odpadów palnych z odzyskiem energii (gospodarka odpadami i zapobieganie powstawaniu odpadów);
 - Zachowanie, odtworzenie i zrównoważone użytkowanie bioróżnorodności i georóżnorodności oraz ochrona krajobrazu (zasoby przyrodnicze);
 - Ograniczenie ryzyka wystąpienia poważnych awarii przemysłowych oraz minimalizacja ich skutków (zagrożenia poważnymi awariami);
- **Strategia Rozwoju Województwa Pomorskiego 2030** – wskazuje wizję rozwoju regionu oparte na trzech celach strategicznych – trwałe bezpieczeństwo, otwarta wspólnota regionalna, odporna gospodarka. Dokument został przyjęty uchwałą nr 376/XXXI/21 Sejmiku Województwa Pomorskiego z dnia 12 kwietnia 2021 roku;
 - **Program Ochrony Środowiska Województwa Pomorskiego na lata 2018 – 2021 z perspektywą do roku 2025** – ocenia stan środowiska na terenie województwa pomorskiego, uwzględniając dziesięć obszarów służących ochronie środowiska naturalnego tj. ochronę klimatu i jakości powietrza, zagrożenia hałasem, pola elektromagnetyczne, gospodarowanie wodami, gospodarkę wodno-ściekową, zasoby geologiczne, gleby, gospodarkę odpadami i zapobieganie powstawaniu odpadów, zasoby przyrodnicze, zagrożenia poważnymi awariami. Wskazuje cele i kierunki prowadzenia polityki ochrony środowiska;
 - **Plan Gospodarki Odpadami dla Województwa Pomorskiego 2022** – plan, którego głównym celem jest utworzenie w województwie zintegrowanej sieci instalacji gospodarowania odpadami, spełniających wymagania ochrony środowiska. Dokument jest obecnie aktualizowany. Trwają prace nad Planem Gospodarki Odpadami dla Województwa Pomorskiego 2028;
 - **Plan zagospodarowania przestrzennego województwa pomorskiego 2030** – określa zadania polityki przestrzennej w zakresie ochrony środowiska przyrodniczego, głównym celem jest utrzymanie istniejących form ochrony przyrody oraz dążenie do poprawy ciągłości przestrzennej systemu obszarów chronionych i powiązań ekologicznych, mających zapewnić trwałość i różnorodność gatunkową zasobów biosfery oraz stabilność procesów przyrodniczych.

Poza ww. dokumentami, nadrzędną rolę w planowaniu przestrzennym na szczeblu krajowym stanowi **Krajowa Strategia Rozwoju Regionalnego 2030** – określa cele i priorytety polityki rozwoju w perspektywie najbliższych lat oraz warunki, które powinny ten rozwój zapewnić. Stanowi podstawowy dokument strategiczny polityki regionalnej państwa w perspektywie do 2030 roku.

3. Propozycje dotyczące przewidywanych metod analizy skutków realizacji postanowień projektowanego dokumentu oraz częstotliwości jej przeprowadzania

Monitoring środowiska przyrodniczego regulowany jest przepisami ustawy z dnia 3 października 2008 r. o udostępnianiu informacji o środowisku i jego ochronie oraz o ocenach oddziaływania na środowisko i jego ochronie, udziale społeczeństwa w ochronie środowiska oraz o ocenach oddziaływania na środowisko (t.j. Dz. U. z 2023 r. poz. 1094 z późn. zm.), której głównym zadaniem jest regulowanie zasad postępowania w zakresie ocen oddziaływania inwestycji na środowisko.

Zgodnie z art. 55 ust. 5. Organ opracowujący projekt dokumentu jest obowiązany prowadzić monitoring skutków realizacji postanowień przyjętego dokumentu w zakresie oddziaływania na środowisko, zgodnie z częstotliwością i metodami, o których mowa w ust. 3 pkt 5. Zatem obowiązek przeprowadzenia monitoringu skutków realizacji postanowień MPZP leży po stronie organu opracowującego dokument, a więc Wójta Gminy Główny.

Monitoring skutków realizacji postanowień przyjętego dokumentu w zakresie oddziaływania na środowisko może polegać na analizie i ocenie poszczególnych komponentów środowiska w oparciu o wyniki pomiarów uzyskanych w ramach państwowego monitoringu środowiska, w ramach monitoringu środowiska prowadzonego w oparciu o wydane decyzje o środowiskowych uwarunkowaniach dla przedsięwzięć zlokalizowanych na obszarze objętym projektem planu lub w ramach indywidualnych zamówień, na kontroli i zgodności wyposażenia terenu w infrastrukturę techniczną z ustaleniami przyjętego dokumentu. Dokonując oceny i analizy stanu poszczególnych komponentów środowiska w oparciu o wyniki pomiarów uzyskanych w ramach państwowego monitoringu środowiska należy pamiętać, iż muszą się one odnosić do terenu objętego projektem planu.

Przeprowadzanie analiz i monitoringu może opierać się także na uprzednio wykonanych prognozach, raportach i ocenach oddziaływania na środowisko. Jest to istotne źródło danych niezbędnych do analizy środowiskowej terenu.

W celu ograniczenia oddziaływania powstających odpadów na środowisko proponuje się wykonywanie corocznych kontroli sposobu ich magazynowania i spełnienia obowiązków w zakresie zlecenia odbioru odpadów komunalnych, wynikających z ustawy o utrzymaniu czystości i porządku w gminach.

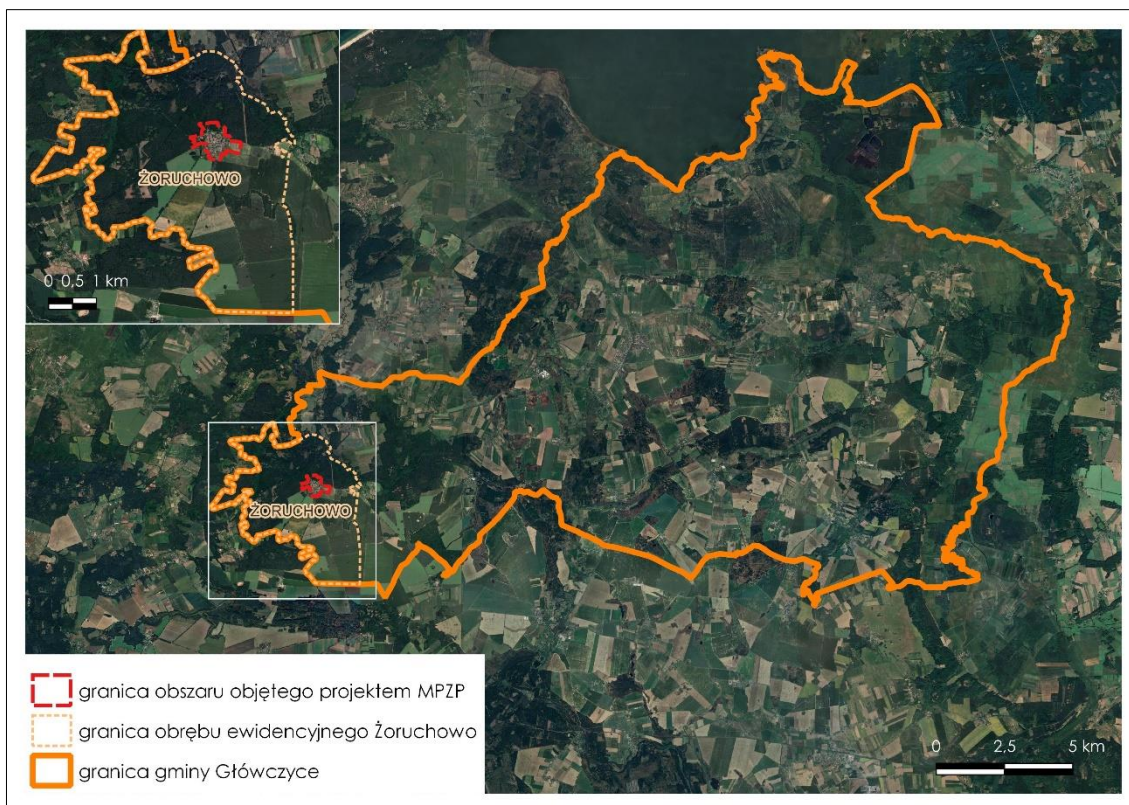
4. Informacje o możliwym transgranicznym oddziaływaniu na środowisko

Realizacja założeń planu nie przyniesie oddziaływania o zasięgu transgranicznym. Plan nie wprowadza zmian w skali, która mogłaby przynieść skutki środowiskowe poza granicami kraju.

5. Istniejący stan środowiska

5.1. Położenie fizyczno-geograficzne

Obszar projektu planu zlokalizowany jest w zachodniej części gminy Główny (powiat słupski, województwo pomorskie) i stanowi fragment obrębu ewidencyjnego Żoruchowo (ryc. 2), o łącznej powierzchni około 43,29 ha.



Ryc. 2 Położenie obszaru objętego projektem MPZP na tle gminy Główny Główny

Źródło: opracowanie własne na podstawie danych GUGiK na podkładzie Google Maps

Przedmiotowy obszar obejmuje wieś Żoruchowo, na którą składają się zabudowa: mieszkaniowa jednorodzinna, mieszkaniowa wielorodzinna, zagrodowa, usługowa, gospodarczo-garażowa oraz tereny obsługi produkcji rolnej, a także tereny sportu i rekreacji. W północnej części wsi mieści się założenie dworsko-parkowe, ujęte w rejestrze zabytków. Park przypałacowy przechodzi płynnie w kompleksy leśne okalające wieś. We wschodniej części występują tereny użytkowane rolniczo.



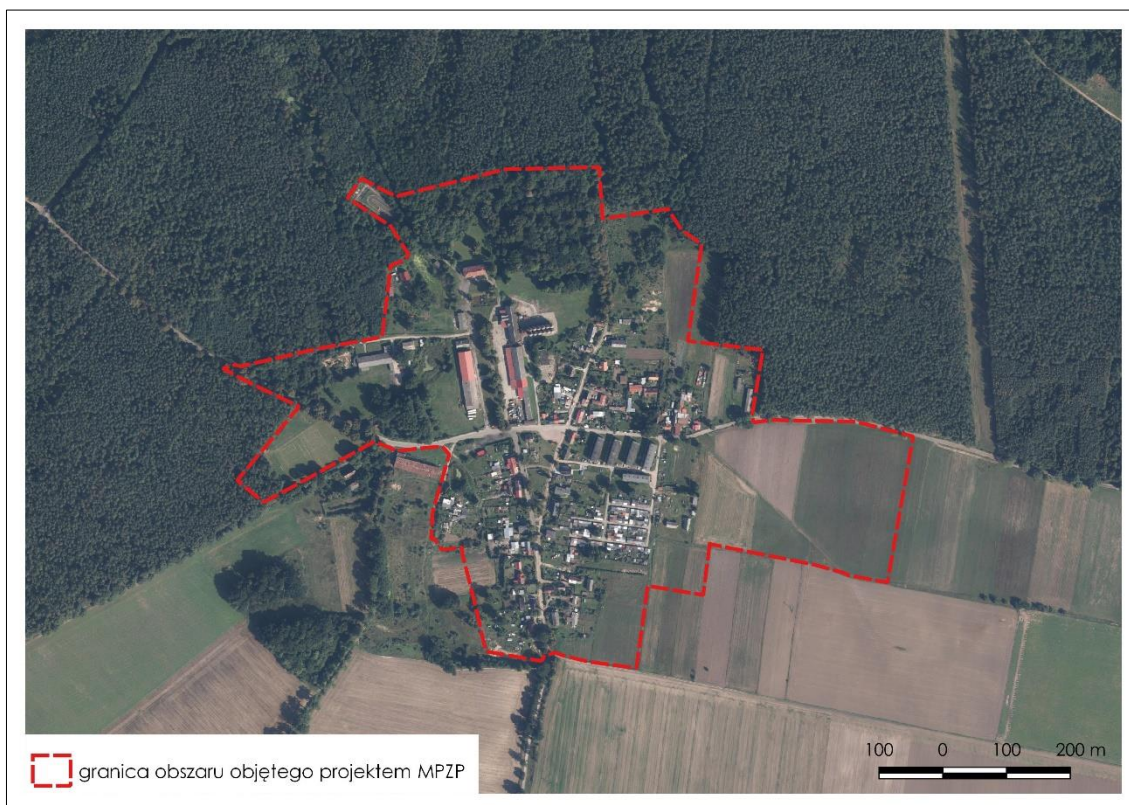
Fot. 1 Pałac w Żoruchowie
Źródło: K. Kowalski, 2023r.



Fot. 2 Pozostałości alei drzew prowadzącej do pałacu w Żoruchowie
Źródło: archiwum własne, stan na 25.09.2023r.

Zabudowa kształtuje się wzdłuż głównych ciągów komunikacyjnych. Przez centralną część miejscowości, w kierunku wschód zachód, przebiega droga publiczna gminna nr 103014G relacji DW213 – Żoruchowo. Najbliższe sąsiedztwo przedmiotowego obszaru stanowią lasy oraz tereny

rolnicze z zadrzewieniami (ryc. 3), a także zabudowa gospodarcza na dz. nr 127/7 i zabudowa mieszkaniowa jednorodzinna na dz. nr 126/2.



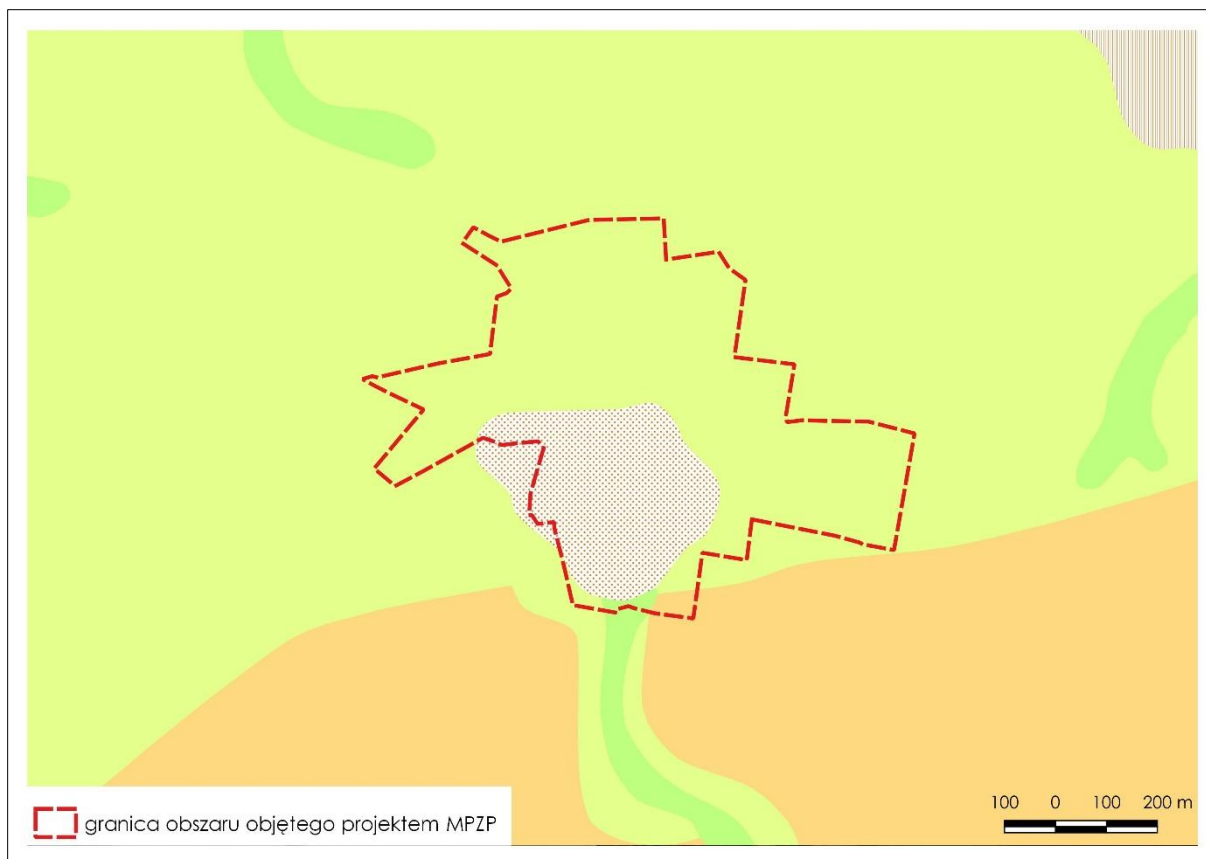
Ryc. 3 Granica obszaru objętego projektem MPZP na tle ortofotomapy
Źródło: opracowanie własne na podkładzie Google Maps

Zgodnie z podziałem Polski na regiony fizycznogeograficzne (Solon i in., 2018) przedmiotowy obszar położony jest w megaregionie Pozaalpejska Europa Środkowa, prowincji Niż Środkowoeuropejski, podprowincji Pobrzeża Południowobałtyckie, makroregionie Pobrzeże Koszalińskie, w mezoregionie Wysoczyzna Damnicka.

Wysoczyzna Damnicka znajduje się pomiędzy dolinami Słupi i Łeby (Kondracki, 2000), wznosząc się na wysokość 60-80m, miejscami nawet do 100 m n. p. m. Przez środek regionu przepływa rzeka Łupawa, która wpada do jeziora Gardno na Wybrzeżu Słowińskim. Mezoregion Wysoczyzny Damnickiej użytkowany jest głównie rolniczo, choć występują płaty lasów, rozrzucone wśród pól (Richling, Solon, Macias, Balon, Borzyszkowski, Kistowski (red.), 2021). Pokrywa glebowa mezoregionu jest zróżnicowana. Występują gleby płowe, płowe zerodowane, rdzawe i brunatne, wykorzystywane pod uprawę.

5.2. Budowa geologiczna, warunki glebowe i surowce mineralne

Zgodnie ze szczegółową mapą geologiczną Polski (arkusz 10 – Smołdzino) głównym materiałem budulcowym obszaru objętego opracowaniem są utwory wykształcone podczas stadiału górnego zlodowacenia Wisły. Dominują piaski i żwiry wodnolodowcowe, przy udziale czwartorzędowych piasków i mułków stożków napływowych (ryc. 4). Niewielką południową część tworzą piaski i mułki den dolinnych i zagłębień bezodpływowych oraz gliny zwałowe.



Ryc. 4 Obszar objęty projektem MPZP na tle szczegółowej mapy geologicznej Polski 1:50 000, arkusz 10-Smołdzino

Źródło: opracowanie własne na podstawie WMS

<http://cbdgmapa.pgi.gov.pl/arcgis/services/kartografia/smgp50k/MapServer/WMServer>

Oznaczenia do ryc. 4:

- gliny zwałowe
- piaski i żwiry wodnolodowcowe
- piaski i mułki den dolinnych i zagłębień bezodpływowych
- piaski i mułki stożków napływowych

Gmina Główny, charakteryzuje się bardzo korzystnymi warunkami glebowymi dla rozwoju rolnictwa. Stąd w użytkowaniu gruntów przeważają grunty rolne. Na obszarze gminy występują gleby brunatne, głównie kwaśne.

Zgodnie z Systemem Ochrony Przeciwoświsowej Państwowego Instytutu Geologicznego–Państwowego Instytutu Badawczego obszar objęty prognozą położony jest poza występowaniem terenów potencjalnie zagrożonych ruchami masowymi. Według danych dostępnych w *Systemie Gospodarki i Ochrony Bogactw Mineralnych Polski – MIDAS*, w granicach przedmiotowego obszaru nie występują również złoża surowców naturalnych oraz obszary i tereny górnicze.

5.3. Wody powierzchniowe i podziemne

W granicach przedmiotowego obszaru występują elementy sieci hydrograficznej. Na dz. nr 207 i dz. nr 223, zlokalizowane są oczka wodne, z szuwarami trzcinowymi i pałąk szerokolistną. Ponadto, w

granicach dz. nr 219 zlokalizowane jest ujęcie wód, a na dz. nr 222 znajduje się przepompownia ścieków.



Fot. 3 Oczko wodne z szuwarem trzcinowym i pałką szerokolistną
Źródło: archiwum własne, stan na 25.09.2023r.

Zgodnie z Planem gospodarowania wodami na obszarze dorzecza Wisły (obowiązującym od 17.02.2023r.) obszar objęty opracowaniem zlokalizowany jest w zlewni dwóch Jednolitej Części Wód Powierzchniowych typu rzeczno:

- RW200011474799 Łupawa od Darzyńskiej Strugi do jez. Gardno,
- RW20000947456 Brodniczka.

Wskazane JCWP zlokalizowane są w regionie wodnym Dolnej Wisły, w obszarze dorzecza Wisły.

Obowiązek badania i oceny jakości wód powierzchniowych, zgodnie z obowiązującymi przepisami spoczywa na właściwych organach Inspekcji Ochrony Środowiska. Zgodnie z kartą charakterystyki JCWP RW200011474799¹ i RW20000947456² są monitorowane.

Charakterystyka RW200011474799 Łupawa od Darzyńskiej Strugi do jez. Gardno (na podstawie karty charakterystyki JCWP):

- Typ JCWP: RzN - Rzeka nizinna;
- Rodzaj użytkowania: tereny zurbanizowane 2%, tereny użytkowane rolniczo 59%, tereny leśne 36%;
- Czy JCWP jest monitorowana? Tak.
- Status JCWP: NAT - naturalna część wód;
- Stan/potencjał ekologiczny: słaby stan ekologiczny;
- Stan chemiczny: stan chemiczny poniżej dobrego;
- Stan ogólny: zły stan wód;
- Cel środowiskowy:
 - Stan/potencjał ekologiczny: dobry stan ekologiczny; zapewnienie drożności cieku dla migracji ichtiofauny na odcinku cieku istotnego Łupawa w obrębie JCWP (dla łososia); zapewnienie drożności cieku według wymagań gatunków chronionych; zapewnienie drożności cieku dla migracji gatunków o znaczeniu gospodarczym na odcinku cieku głównego Łupawa w obrębie JCWP (dla troci wędrowniej),
 - Stan chemiczny: dla złagodzonych wskaźników [benzo(a)piren(w)] poniżej stanu dobrego, dla pozostałych wskaźników - stan dobry;
- Odroczenie w czasie terminu osiągnięcia celu środowiskowego (odstępstwo czasowe w trybie art. 4 ust. 4 Ramowej Dyrektywy Wodnej): tak;

¹ <http://karty.apgw.gov.pl:4200/api/v1/jcw/pdf?code=RW200011474799>

² <http://karty.apgw.gov.pl:4200/api/v1/jcw/pdf?code=RW20000947456>

- Termin osiągnięcia celu środowiskowego: 2027 r.; substancje priorytetowe wprowadzone dyrektywą 2013/39/UE - do 2039 r.;
- Podsumowanie odstępstwa: odstępstwo polegające na odroczeniu terminu osiągnięcia celów środowiskowych jest związane z tym, że nie są osiągnięte (lub są zagrożone) cele środowiskowe JCWP w zakresie wskaźników: EFI+PL/ IBI_PL; bromowane difenyletery(b), heptachlor(b) (...).

Charakterystyka RW20000947456 Brodniczka (na podstawie karty charakterystyki JCWP):

- Typ JCWP: PN – Potok lub strumień nizinny;
- Rodzaj użytkowania: tereny zurbanizowane 1%, tereny użytkowane rolniczo 41%, tereny leśne 53%;
- Czy JCWP jest monitorowana? Tak.
- Status JCWP: NAT - naturalna część wód;
- Stan/potencjał ekologiczny: umiarkowany stan ekologiczny;
- Stan chemiczny: stan chemiczny poniżej dobrego;
- Stan ogólny: zły stan wód;
- Cel środowiskowy:
 - Stan/potencjał ekologiczny: dobry stan ekologiczny; zapewnienie drożności cieku dla migracji ichtiofauny o ile jest monitorowany wskaźnik diadromiczny D; zapewnienie drożności cieku według wymagań gatunków chronionych,
 - Stan chemiczny: dla złączonych wskaźników [benzo(a)piren(w)] poniżej stanu dobrego, dla pozostałych wskaźników - stan dobry;
- Odroczenie w czasie terminu osiągnięcia celu środowiskowego (odstępstwo czasowe w trybie art. 4 ust. 4 Ramowej Dyrektywy Wodnej): tak;
- Termin osiągnięcia celu środowiskowego: 2027 r.; substancje priorytetowe wprowadzone dyrektywą 2013/39/UE - do 2039 r.;
- Podsumowanie odstępstwa: odstępstwo polegające na odroczeniu terminu osiągnięcia celów środowiskowych jest związane z tym, że nie są osiągnięte (lub są zagrożone) cele środowiskowe JCWP w zakresie wskaźników: EFI+PL/ IBI_PL; bromowane difenyletery(b), rtęć (b), heptachlor(b) (...).

Przedmiotowy obszar położony jest w całości w zasięgu Jednolitych Części Wód Podziemnych nr 11, w regionie wodnym Dolnej Wisły. Zgodnie z monitoringiem jakości wód podziemnych³, prowadzonym przez Inspekcję Ochrony Środowiska, stan chemiczny i ilościowy wód podziemnych należących do JCWPd nr 11, w latach 2012, 2016 i 2019 określono jako dobry. Całość obszaru objętego prognozą położona jest poza granicami Głównych Zbiorników Wód Podziemnych.

Zgodnie z mapą hydrogeologiczną Polski (arkusz 10 – Smołdzino), jakość wód podziemnych głównego użytkowego poziomu wodonośnego na całym obszarze jest dobra, ale może być nietrwała, a woda nie wymaga uzdatniania. Wydajność potencjalna studni wierconej w zachodniej części obszaru MPZP wynosi 30-50 m³/h, natomiast we wschodniej części wynosi 10-30 m³/h.

5.4. Warunki klimatyczne

Pod względem klimatycznym, gmina Głównyce należy do regionu nadmorskiego. Z uwagi na położenie, w kształtowaniu warunków klimatycznych widoczny jest wpływ Morza Bałtyckiego. Klimat regionu charakteryzuje się dużą zmiennością warunków pogodowych, co jest typowe dla terenów północnej Polski. Cechami charakterystycznymi klimatu są chłodne lata i łagodne zimy. Średnie roczne sumy opadów wynoszą 600-650 mm. Okres wegetacyjny trwa średnio 200 dni, a pokrywa śnieżna

³ <https://mjwp.gios.gov.pl/mapa/mapa,172.html>, [dostęp: 11.10.2023]

zalega od 60 do 70 dni (Stachy, 1987). Na obszarze gminy dominują wiatry z kierunków zachodnich oraz północno zachodnich.

5.5. Roślinność i świat zwierzęcy

Zgodnie z regionalizacją geobotaniczną Polski wg Matuszkiewicza (2008) obszar opracowania należy do Działu Pomorskiego (A), Poddziału Kraina Pobrzeża Południowobałtyckiego (A.2.), Okręgu Słupskiego (A.2.3.), Podokręgu Damnicko-Słupskiego (A.2.3.e). W granicach przedmiotowego obszaru, zgodnie z potencjalną roślinnością naturalną Polski wg Matuszkiewicza (2023), występuje żyzna buczyna niżowa *Galio odorati-Fagetum* (= *Melico-Fagetum*). Roślinność potencjalna to hipotetyczny stan roślinności, który zostałby osiągnięty, gdyby tendencje rozwojowe tkwiące w aktualnie istniejącej roślinności mogły zrealizować się natychmiast i bez ograniczeń. Osiągnięcie tego stanu mogłoby nastąpić tylko w warunkach całkowitego ustania obecnej działalności człowieka i niewystąpienia dodatkowych czynników naturalnych.

Roślinność potencjalna różni się od roślinności rzeczywistej, występującej na przedmiotowym obszarze. Elementem charakterystycznym dla krajobrazu gminy jest występowanie przydrożnych zadrzewień i zakrzaczeń, na które składają się gatunki rodzime – głównie lipy drobnolistne, czego dowodem jest występowanie w północno zachodniej części obszaru MPZP alei drzew gatunku *Tilia cordata*, które stanowią pomniki przyrody.

Poza nasadzeniami zieleni wysokiej występuje roślinność ruderalna – wzdłuż ciągów komunikacyjnych, płotów i ogrodzeń, w sąsiedztwie zabudowy. Część obszaru stanowią siedliska segetalne – pola uprawne. Przeważa monokultura gatunków uprawnych z domieszką chwastów. Występują tu głównie pospolite gatunki roślin klasy *Stellarietea mediae* (zbiorowiska pól uprawnych i terenów ruderalnych) i klasy *Artemisietea vulgaris* (zbiorowiska roślin wieloletnich na terenach ruderalnych). Podczas wizji terenowej obszaru projektu stwierdzono występowanie gatunków takich jak gwiazdnica pospolita *Stellaria media*, tobołki polne *Thlaspi arvense*, żółtlica owłosiona *Galinsoga quadriradiata*, szczaw tępolistny *Rumex obtusifolius*, bylica pospolita *Artemisia vulgaris*, wrotycz pospolity *Tanacetum vulgare*, ślaz zaniedbany *Malva neglecta*, konyza kanadyjska *Erigeron canadensis*, rdest ptasi *Polygonum aviculare*, babka zwyczajna *Plantago major*, mniszek lekarski *Taraxacum officinale*, krwawnik pospolity *Achillea millefolium*, ostrożeń polny *Cirsium arvense*, wyka ptasia *Vicia cracca*, prosienicznik szorstki *Hypochaeris radicata*, nawłóć kanadyjska *Solidago canadensis*, marchew zwyczajna *Daucus carota*, podagrycznik pospolity *Aegopodium podagraria*, szczaw polny *Rumex acetosella*, przymiotno białe *Erigeron annuus*. Wśród licznie występujących traw dominuje perz właściwy *Elymus repens*, wyczyniec łąkowy *Alopecurus pratensis*, kupkówka pospolita *Dactylis glomerata*, życica trwała *Lolium perenne*, wiechlina roczna *Poa annua*.



Fot. 4 Pola uprawne we wschodniej części obszaru MPZP
Źródło: archiwum własne, stan na 25.09.2023r.

W ogródkach przydomowych można spotkać licznie występujące drzewa i krzewy owocowe (głównie wiśnie, jabłonie, czereśnie) oraz krzewy ozdobne – np. żywotniki, róże, hortensje ogrodowe, lilaki pospolite, sumaki octowce, magnolie. Zabudowie towarzyszą uprawy warzywno-kwiatowe, szczególnie na terenach ogrodów działkowych.



Fot. 5 Ogródek przydomowy
Źródło: archiwum własne, stan na 25.09.2023r.

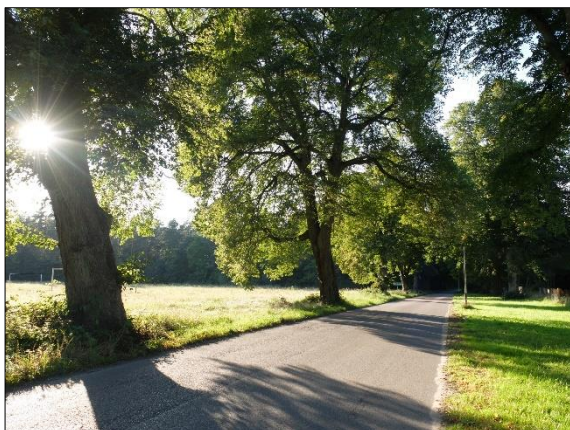
Podczas wizji terenowej w granicach obszaru objętego projektem planu nie stwierdzono gatunków chronionych w myśl Rozporządzenia Ministra Środowiska z dnia 9 października 2014 r. w sprawie ochrony gatunkowej roślin (Dz. U. poz. 1409) i Rozporządzenia Ministra Środowiska z dnia 9 października 2014 r. w sprawie ochrony gatunkowej grzybów (Dz. U. poz. 1408).

Otwarte tereny rolnicze wraz z zadrzewieniami mogą stanowić siedliska dla pospolitych ptaków lęgowych. Na analizowanym obszarze możliwe jest występowanie m. in. bociana białego *Ciconia ciconia*, bogatki *Parus major*, modraszki *Cyanistes caeruleus*, kosa *Turdus merula*, skowronka *Alauda arvensis*, potrzyszca *Emberiza calandra*, rudzika *Erithacus rubecula*, myszołowa zwyczajnego *Buteo buteo*, kukułki zwyczajnej *Cuculus canorus*, kawki *Corvus monedula*, wróbla zwyczajnego *Passer domesticus*, czy żurawia zwyczajnego *Grus grus*.

Większość ww. gatunków objęta jest ochroną gatunkową, zgodnie z Rozporządzeniem Ministra Środowiska z dnia 16 grudnia 2016 r. w sprawie ochrony gatunkowej zwierząt (Dz. U. poz. 2183 z późn. zm.).

5.6. Obiekty i obszary chronione

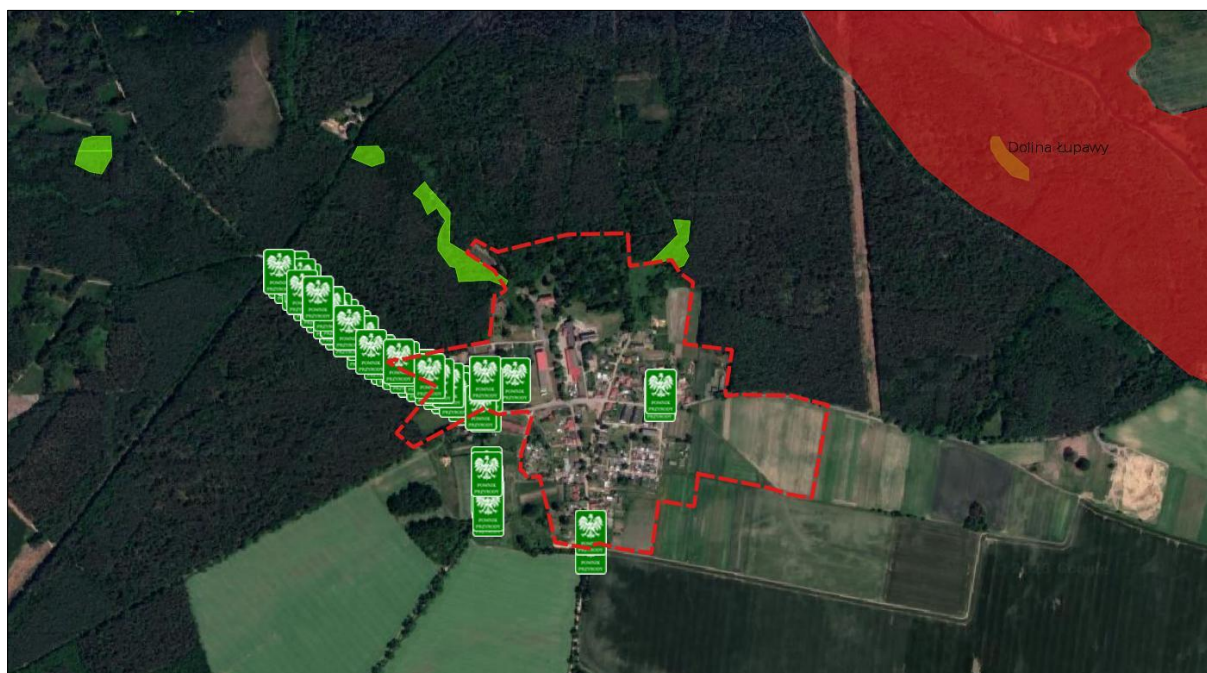
W granicach obszaru objętego prognozą występują obszary i obiekty objęte ochroną prawną na podstawie Ustawy z dnia 16 kwietnia 2004 r. o ochronie przyrody (t.j. Dz. U. z 2023 r. poz. 1336 z późn. zm.). W północno zachodniej części występuje niewielki fragment użytku ekologicznego – płatu nieużytkowanej zieleni. Ponadto, występują liczne pomniki przyrody – głównie drzewa gatunku lipa drobnolistna *Tilia cordata* oraz dęb szypułkowy *Quercus robur*. Szczegółowa lokalizacja obszaru objętego prognozą na tle form ochrony przyrody została przedstawiona na ryc. 5.



Fot. 6 Pomniki przyrody – drzewa gatunku *Tilia cordata* wzdłuż drogi gminnej nr 103014G
Źródło: archiwum własne, stan na 25.09.2023r.



Fot. 7 Pomnik przyrody – drzewo gatunku *Quercus robur* na dz. nr 115
Źródło: archiwum własne, stan na 25.09.2023r.



Ryc. 5 Granica obszaru objętego projektem MPZP na tle form ochrony przyrody
Źródło: opracowanie własne na podstawie danych Generalnej Dyrekcji Ochrony Środowiska na podkładzie Google Maps, skala 1:10000

Ponadto, w granicach obszaru objętego prognozą występują obiekty i obszary objęte ochroną na podstawie ustawy z dnia 23.07.2003r. o ochronie zabytków i opiece nad zabytkami (t.j. Dz. U. z 2022r. poz. 840 z późn. zm.), na które składają się:

- zespół dworsko-parkowy wpisany do rejestru zabytków decyzją z dnia 28.05.1961r. poz. A-226;
- układ przestrzenny zespołu folwarcznego, ujęty w ewidencji zabytków;
- zabytki ujęte w ewidencji zabytków: obora w zespole folwarcznym, stajnia, magazyn w zespole folwarcznym, trafostacja przy stajni, stodoła w zespole folwarcznym, budynek gospodarczy w zespole folwarcznym, magazyn – projektowane tereny **1RZP, 2RZP**;
- stanowiska archeologiczne: AZP 7-30/51, AZP 7-30/52, AZP 7-30/53, ujęte w wojewódzkiej ewidencji zabytków, objęte strefami ochrony konserwatorskiej stanowisk archeologicznych.

Występuje także budynek o wysokich walorach historyczno-kulturowych – budynek mieszkalny na dz. nr 32/1 – projektowany teren **4RZM**.



Fot. 8 Budynek o wysokich walorach historyczno-kulturowych na dz. nr 32/1
Źródło: archiwum własne, stan na 25.09.2023r.

Zgodnie z mapą zasadniczą, w granicach obszaru objętego przedmiotowym projektem MPZP występują grunty objęte ochroną na podstawie ustawy z dnia 3 lutego 1995r. o ochronie gruntów rolnych i leśnych (t.j. Dz. U z 2024 r. poz. 82). W wyniku realizacji ustaleń przedmiotowego projektu planu nie przewiduje się zmiany przeznaczenia gruntów rolnych i leśnych na cele nierolnicze i nieleśne.

W granicach obszaru objętego opracowaniem nie występują:

- złoża surowców naturalnych oraz obszary i tereny górnicze, objęte ochroną na podstawie ustawy z dnia 9 czerwca 2011 r. Prawo geologiczne i górnicze (t.j. Dz. U. z 2023 r. poz. 633 z późn. zm.);
- obszary szczególnego zagrożenia powodzią objęte ochroną na podstawie ustawy z dnia 20 lipca 2017 r. Prawo wodne (t.j. Dz. U. z 2023 r. poz. 1478 z późn. zm.).

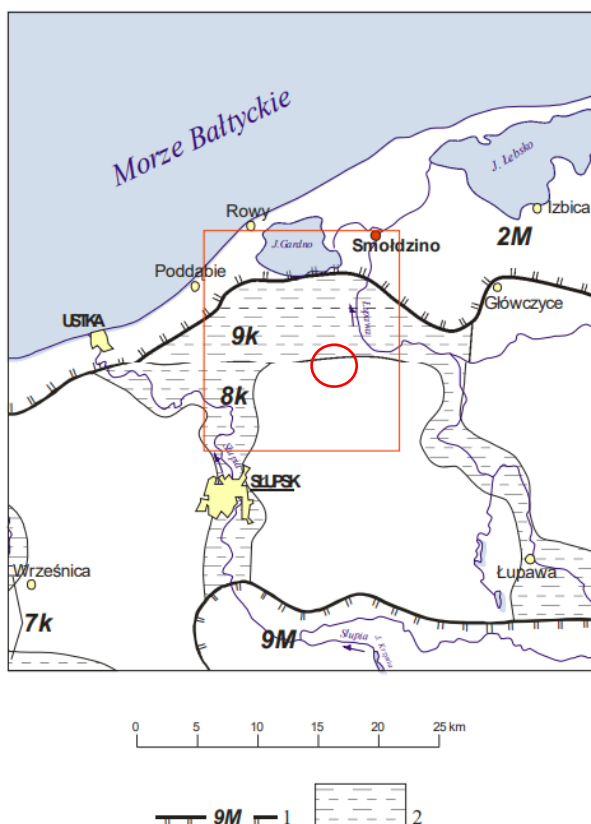
5.7. Sieci i korytarze ekologiczne

Sieci i korytarze ekologiczne pełnią niezwykle ważną rolę w środowisku. Ich głównym zadaniem jest zapewnienie możliwości migracji gatunków między siedliskami. Odpowiedzialne gospodarowanie przestrzenią powinno uwzględniać ich przebieg oraz zapewniać ich ciągłość.

5.7.1. Krajowa sieć ekologiczna ECONET

Krajowa sieć ekologiczna ECONET – Polska (Liro red., 1998) stanowi wieloprzestrzenny system obszarów węzłowych regionów przyrodniczych kraju, najlepiej zachowanych pod względem

przyrodniczym. Obszar objęty projektem planu, jego północna część, położony jest częściowo w granicach korytarza ekologicznego, należącego do krajowej sieci ekologicznej ECONET-Polska. Lokalizację przedmiotowego obszaru w stosunku do sieci ekologicznej ECONET przedstawiono na ryc. 6.



Oznaczenia do ryc. 6:

1 – obszary węzłowe o znaczeniu międzynarodowym, jego numer i nazwa:

2M – Wybrzeża Bałtyku,

9M – Pojezierze Kaszubskiego;

2 – krajowe korytarze ekologiczne:

7k – Korytarz Wieprzy

8k – Korytarz Słupi

9k – Korytarz Łupawy

○ – orientacyjna lokalizacja obszaru objętego MPZP

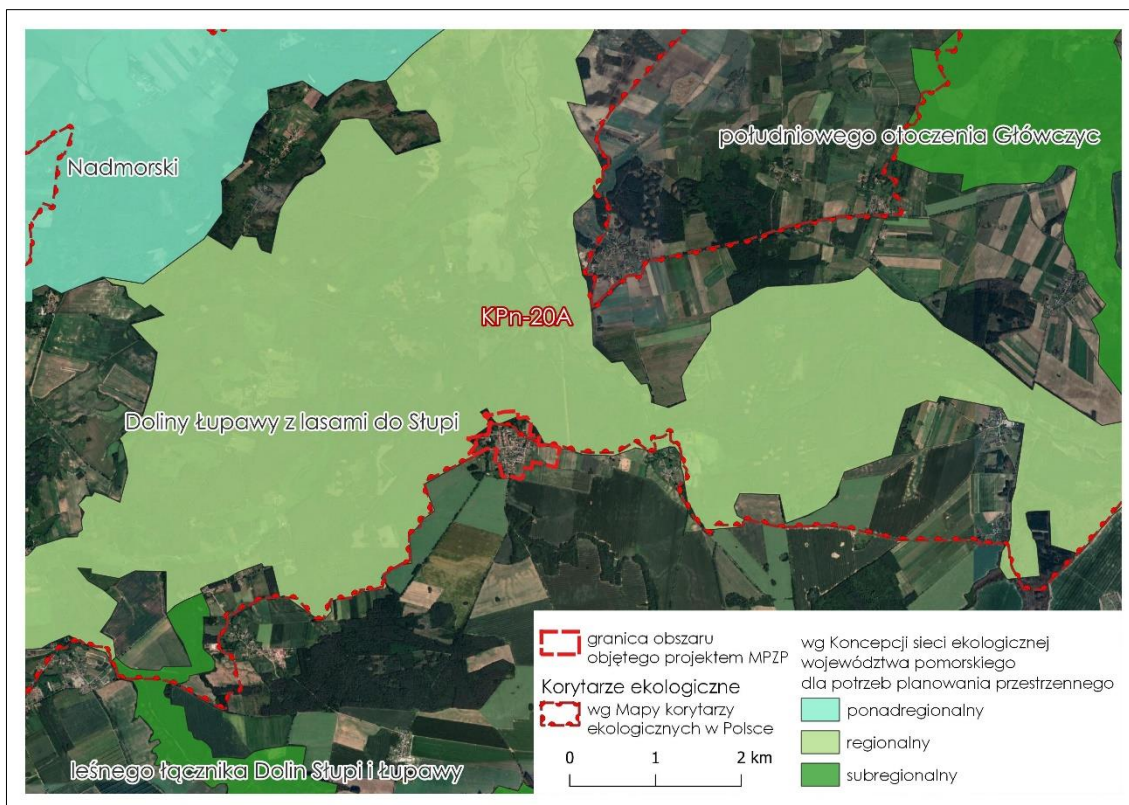
Ryc. 6 Arkusz Smołdzino (10) na tle Krajowej Sieci Ekologicznej ECONET

źródło: Liro, 1998, [w:] *Objaśnienia do mapy geośrodowiskowej Polski 1:50000*, Arkusz Smołdzino (11), 2009, PIG PIB

5.7.2. Korytarze ekologiczne

Zakład Badania Ssaków Polskiej Akademii Nauk stworzył mapę korytarzy ekologicznych w Polsce, która ukazuje przebieg korytarzy istotnych dla populacji dużych ssaków leśnych oraz spójności siedlisk leśnych i wodno-błotnych w skali kraju i kontynentu oraz dla obszarów Natura 2000. Obszar objęty prognozą położony jest częściowo w granicach korytarza ekologicznego – KPn-20A Pobrzeże Słowińskie.

Zgodnie z Konsepcją sieci ekologicznej województwa pomorskiego dla potrzeb planowania przestrzennego, sporządzoną przez Pomorskie Biuro Planowania Regionalnego, przedmiotowy obszar zlokalizowany jest częściowo w granicach korytarza ekologicznego o randze regionalnej – Doliny Łupawy z lasami do Słupi. Położenie obszaru objętego projektem MPZP na tle korytarzy ekologicznych przedstawia ryc. 7.



Ryc. 7 Położenie obszaru objętego prognozą na tle korytarzy ekologicznych

Źródło: opracowanie własne na podstawie materiałów Pomorskiego Biura Planowania Regionalnego oraz Zakładu Badania Ssaków PAN na podkładzie Google Maps

5.8. Jakość powietrza atmosferycznego

Wpływ na jakość powietrza atmosferycznego ma emisja zanieczyszczeń punktowych, liniowych i powierzchniowych. Ruch komunikacyjny jest jednym z głównych emitorów zanieczyszczeń liniowych, stanowi źródło gazów, powstających w wyniku spalania paliw płynnych i innych substancji pyłowych. Szczególnie narażone na emisję komunikacyjną są tereny położone bezpośrednio przy drogach lub w bliskim sąsiedztwie. W granicach przedmiotowego obszaru przebiegają droga publiczna gminna 103014G oraz drogi wewnętrzne. Ponadto, występuje istniejąca zabudowa, która może wpływać na emisję gazów powstałych w wyniku ogrzewania gospodarstw domowych – węglowodory aromatyczne, dwutlenek siarki (SO₂), dwutlenek azotu (NO₂), tlenek węgla i inne substancje pyłowe.

W myśl obowiązujących przepisów ustawy z dnia 27 kwietnia 2001 r. Prawo ochrony środowiska (t.j. Dz. U. z 2024 r. poz. 54), do obowiązków Głównego Inspektora Ochrony Środowiska należy m. in. ocena poziomów substancji w powietrzu. Na potrzeby rocznej oceny jakości powietrza, województwo pomorskie podzielone zostało na dwie strefy:

- Aglomeracja Trójmiejska, w skład której wchodzi miasta powyżej 100 tys. mieszkańców (tj. Gdańsk, Gdynia, Sopot),
- strefa pomorska, w skład której wchodzi pozostała część województwa, w tym gmina wiejska Głównicy.

W ww. strefach ocenie podlega jakość powietrza, jedynie w strefie pomorskiej ocenie podlega także ochrona roślin.

W ocenie dokonywanej pod kątem spełnienia kryteriów określonych w celu ochrony zdrowia ludzi, monitoring obejmuje 12 substancji: dwutlenek siarki (SO₂), dwutlenek azotu (NO₂), tlenek węgla (CO),

benzen (C₆H₆), ozon (O₃), pył zawieszony PM₁₀, pył zawieszony PM_{2,5}, ołów (Pb) w pyłe zawieszonym PM₁₀, arsen (As) w pyłe zawieszonym PM₁₀, kadm (Cd) w pyłe zawieszonym PM₁₀, nikiel (Ni) w pyłe zawieszonym PM₁₀, benzo(a)piren (B(a)P) w pyłe zawieszonym PM₁₀. Natomiast, w ocenach dokonywanych pod kątem spełnienia kryteriów odniesionych do ochrony roślin uwzględnia się 3 substancje – dwutlenek siarki (SO₂), tlenki azotu (NO_x) oraz ozon (O₃).

Wyniki oceny wszystkich substancji podlegających monitoringowi, zarówno pod kątem kryteriów dla ochrony zdrowia, jak i ochrony roślin oraz klasyfikowane są do poszczególnych klas. W kwalifikacji podstawowej są to klasy:

- klasa A – stężenia zanieczyszczeń na terenie strefy nie przekraczają odpowiednio poziomów dopuszczalnych lub poziomów docelowych;
- klasa C – stężenia zanieczyszczeń na terenie strefy przekraczają odpowiednio poziomy dopuszczalnych lub poziomów docelowych.

Strefa pomorska – ocena pod kątem ochrony zdrowia ludzi

Zgodnie z *Roczną oceną jakości powietrza w województwie pomorskim (...)* (2023), w 2022 r., podobnie jak w latach ubiegłych, nastąpiło przekroczenie benzo(a)pirenu w pyłe zawieszonym PM₁₀. W przypadku pozostałych zanieczyszczeń nie doszło do przekroczeń poziomów dopuszczalnych.

W tab. 2 przedstawiono klasyfikacje zanieczyszczeń ze względu na ochronę zdrowia dla strefy pomorskiej w 2022 roku. Za główną przyczynę przekroczeń benzo(a)pirenu zawartego w pyłe zawieszonym PM₁₀ wskazuje się emisję pochodzącą z indywidualnego ogrzewania budynków.

Tab. 2 Ocena jakości powietrza w strefie pomorskiej ze względu na ochronę zdrowia ludzi

Nazwa strefy	Klasa strefy pod kątem zdrowia ludzi											
	dla SO ₂	dla NO ₂	dla CO	dla C ₆ H ₆	dla O ₃	dla PM ₁₀	dla PM _{2,5}	dla Pb(PM ₁₀)	dla As(PM ₁₀)	dla Cd(PM ₁₀)	dla Ni(PM ₁₀)	dla B(a)P(PM ₁₀)
Strefa pomorska	A	A	A	A	A	A	A	A	A	A	A	C

Źródło: na podstawie Roczną oceną jakości powietrza w województwie pomorskim. Raport wojewódzki za rok 2022, 2023, Główny Inspektorat Ochrony Środowiska, Departament Monitoringu Środowiska, Gdańsk, [online:] <https://powietrze.gios.gov.pl/pjp/rwms/publications/card/1865>

Strefa pomorska – ocena pod kątem ochrony roślin

Według danych za rok 2022, w strefie pomorskiej wszystkie zanieczyszczenia uwzględniane w ocenie rocznej pod kątem ochrony roślin uzyskały klasę A. W tab. 3 przedstawiono klasyfikacje zanieczyszczeń ze względu na ochronę roślin dla strefy pomorskiej.

Tab. 3 Ocena jakości powietrza w strefie pomorskiej ze względu na ochronę roślin

Nazwa strefy	Klasa strefy pod kątem zdrowia ludzi		
	dla SO ₂	dla NO _x	dla O ₃ *
Strefa pomorska	A	A	A

* dla ozonu poziom celu długoterminowego w strefie pomorskiej uzyskał klasę D2 (powyżej poziomu celu długoterminowego)

Źródło: na podstawie Roczną oceną jakości powietrza w województwie pomorskim. Raport wojewódzki za rok 2022, 2023, Główny Inspektorat Ochrony Środowiska, Departament Monitoringu Środowiska, Gdańsk, [online:] <https://powietrze.gios.gov.pl/pjp/rwms/publications/card/1865>

Zgodnie z *Roczną oceną jakości powietrza w województwie pomorskim (...)* (2023), w województwie pomorskim przekroczony został poziom celu długoterminowego określony w celu ochrony roślin, na co wpłynęły warunki meteorologiczne sprzyjające tworzeniu się ozonu w przyziemnej warstwie

atmosfery oraz napływ spoza granic województwa i kraju mas powietrza zanieczyszczonych ozonem. W ogólnej ocenie, zgodnie z ww. dokumentem, w 2022 roku nastąpiła poprawa jakości powietrza w stosunku do roku 2021 – obszary przekroczeń zmniejszyły się, a stężenia większości zanieczyszczeń uległy obniżeniu.

Dopuszczalne poziomy niektórych substancji w powietrzu regulowane są Rozporządzeniem Ministra Środowiska z dnia 24 sierpnia 2012 r. w sprawie poziomów niektórych substancji w powietrzu (t.j. Dz. U. z 2021 r. poz. 845).

Główny Inspektorat Ochrony Środowiska w ramach Państwowego Monitoringu Środowiska prowadzi monitoring stanu jakości powietrza poprzez pomiary stężeń i wskazania Polskiego indeksu jakości powietrza. W granicach objętych projektem planu nie występują stacje pomiarowe, należące do GIOŚ. Najbliższa stacja – Lębork, ul. Malczewskiego. Zgodnie z mapą jakości powietrza GIOŚ (stan na dzień 11.10.2023r., godz. od 11.00 do 12.00), jakość powietrza na ww. stacji pomiarowej wg polskiej normy jakości powietrza określono jako bardzo dobrą. Wskaźniki pomiaru jakości powietrza dla ww. stacji przedstawiono poniżej:

- Polski indeks jakości powietrza: bardzo dobry,
- O₃: 50,1 µg/m³,
- NO₂: 6,3 µg/m³,
- PM₁₀: 19,5 µg/m³,
- PM_{2,5}: 11,4 µg/m³.

Według Polskiego indeksu jakości powietrza bardzo dobry stan powietrza oznacza, iż „zanieczyszczenie powietrza nie stanowi zagrożenia dla zdrowia, warunki bardzo sprzyjające do wszelkich aktywności na wolnym powietrzu, bez ograniczeń”.

Bardzo dobry stan powietrza według Polskiego indeksu jakości powietrza oznacza bardzo dobrą jakość powietrza, brak zagrożenia dla zdrowia oraz nieograniczone, bardzo sprzyjające warunki do wszelkich aktywności na wolnym powietrzu. Stan jakości powietrza uzależniony jest m.in. od warunków atmosferycznych, pory dnia, a także pory roku. W związku z powyższym, można uznać, iż jakość powietrza w granicach objętych projektem MPZP jest również bardzo dobra i nie zagraża zdrowiu człowieka i środowisku. Jednakże, może ulec zmianie z uwagi na porę dnia, bądź porę roku. W okresie zimowym może dochodzić do występowania emisji niskiej, związanej z ogrzewaniem budynków.

5.9. Klimat akustyczny

Istotny wpływ na kształtowanie się klimatu akustycznego wywiera hałas. Wyróżnia się różne rodzaje pochodzenia hałasu:

- hałas przemysłowy – pochodzący z instalacji i urządzeń;
- hałas komunikacyjny – drogowy, kolejowy, tramwajowy, lotniczy;
- hałas komunalny – związany z bytowaniem człowieka;
- związany ze środowiskiem pracy.

Jak już wspomniano, obszar objęty prognozą znajduje się w oddziaływaniu dróg przebiegających w jego granicach – drogi publicznej gminnej nr 103014G oraz dróg wewnętrznych. Występuje także istniejąca zabudowa mieszkaniowa, usługowa, zagrodowa oraz tereny obsługi produkcji rolnej i tereny sportu i rekreacji. W związku z powyższym, do źródeł hałasu w granicach opracowania zaliczyć można: hałas komunalny związany z występowaniem zabudowy oraz hałas komunikacyjny, który może się nasilać w ciągu dnia.

Dopuszczalne poziomy hałasu regulowane są Rozporządzeniem Ministra Środowiska z dnia 14 czerwca 2007 r. o dopuszczalnych poziomach hałasu w środowisku (tj. Dz. U. z 2014 r. poz. 112), które określa dopuszczalne poziomy hałasu dla terenów przeznaczonych pod zabudowę mieszkaniową, szpitale i domy opieki społecznej, budynki związane ze stałym lub czasowym pobytem dzieci i młodzieży, na cele uzdrowiskowe, na cele rekreacyjno-wypoczynkowe oraz na cele mieszkaniowo-usługowe. Zgodnie ze *Stanem środowiska w województwie pomorskim. Raport 2020 (2020)* na terenie gminy Główczyce nie wyznaczono punktów pomiarowych poziomu hałasu.

6. Potencjalne zmiany w środowisku w przypadku braku realizacji projektu planu miejscowego

Następstwem braku realizacji projektu planu byłoby pozostawienie obecnego użytkowania w stanie niezmienionym.

MPZP jest instrumentem realizacji celów i zadań władzy i społeczności lokalnej, odpowiadającym aktualnym potrzebom funkcjonalnym, a jego całkowity brak lub brak aktualizacji może prowadzić do chaosu przestrzennego oraz nasilenia się konfliktów pomiędzy potrzebami ochrony środowiska, a potrzebami rozwoju gospodarczego.

Z uwagi na wysoki stopień szczegółowości MPZP pozwala na ustalenie m. in. minimalnej powierzchni nowo wydzielonych działek budowlanych, zasad modernizacji, rozbudowy i budowy systemów infrastruktury technicznej, wskaźników zagospodarowania terenu (forma zabudowy, linie zabudowy, powierzchnie zabudowy, intensywność zabudowy, powierzchnia biologicznie czynna, liczba kondygnacji, wysokość budynków, geometria dachów), zasad dotyczących wykończenia elewacji oraz pokrycia i kolorystyki dachów, które to mają istotny wpływ na kształtowanie ładu przestrzennego. Zawarte w MPZP zapisy mają na celu wyznaczenie nowych funkcji terenów, uwzględniając stan środowiska i potrzeby mieszkańców.

7. Stan środowiska na obszarach objętych przewidywanym znaczącym oddziaływaniem

Projekt miejscowego planu zagospodarowania przestrzennego dla miejscowości Żoruchowo, w gminie Główczyce nie przewiduje lokalizacji przedsięwzięć mogących potencjalnie i zawsze znacząco oddziaływać na środowisko. Zgodnie z ustaleniami projektu MPZP, na całym jego obszarze ustala się zakaz lokalizacji przedsięwzięć mogących zawsze znacząco oddziaływać na środowisko oraz mogących potencjalnie znacząco oddziaływać na środowisko i wymagających przeprowadzenia oceny oddziaływania na środowisko, zgodnie z przepisami wykonawczymi wskazującymi rodzaje przedsięwzięć rodzaje przedsięwzięć znacząco oddziałujących na środowisko. Zakaz nie dotyczy inwestycji celu publicznego.

Katalog przedsięwzięć mogących zawsze znacząco oddziaływać na środowisko zawarty jest w przepisach wykonawczych dot. rodzajów przedsięwzięć znacząco oddziałujących na środowisko – Rozporządzeniu Rady Ministrów z dnia 10 września 2019 r. w sprawie przedsięwzięć mogących znacząco oddziaływać na środowisko (Dz. U. poz. 1839 z późn. zm.).

8. Istniejące problemy ochrony środowiska istotne z punktu widzenia realizacji projektowanego dokumentu

Przedmiotowy obszar zlokalizowany jest częściowo w granicach występowania obszarów podlegających ochronie na podstawie ustawy z dnia 16 kwietnia o ochronie przyrody (t.j. Dz. U. z 2023 r., poz. 1336 z późn. zm.). Zgodnie z mapą korytarzy ekologicznych w Polsce północna część obszaru objętego prognozą położona jest w granicach korytarzy ekologicznych, opisanych w podrozdziale 5.7.2. Z uwagi na powyższe, istotne jest zapewnienie ciągłości lokalnych korytarzy ekologicznych, poprzez zachowanie terenów leśnych, zadrzewień oraz wszystkich elementów hydrograficznych. Należy podkreślić, iż zadrzewienia mogą stanowić cenne zbiorowiska roślinne oraz potencjalne siedliska dla chronionych gatunków roślin, grzybów i zwierząt, w szczególności ptaków.

Do istniejących problemów ochrony środowiska zaliczyć można emisję zanieczyszczeń powietrza, pochodzącą z indywidualnych źródeł ciepła oraz występowanie ciągów komunikacyjnych, w szczególności drogi publicznej gminnej nr 103014G. Wpływ na stan środowiska, w szczególności stan wód podziemnych ma także stan techniczny sieci kanalizacji sanitarnej oraz przydomowych oczyszczalni ścieków.

9. Cele ochrony środowiska ustanowione na szczeblu międzynarodowym, wspólnotowym i krajowym, istotne z punktu widzenia projektowanego dokumentu

W zakresie ochrony środowiska do najważniejszych dokumentów na szczeblu krajowym należą:

- **Polityka Ekologiczna Państwa 2030** – strategia mająca na celu zapewnienie bezpieczeństwa ekologicznego Polski oraz wysokiej jakości życia mieszkańców. Jest jednym z najważniejszych dokumentów z zakresu środowiska i gospodarki wodnej;
- **Krajowy plan gospodarki odpadami 2028** – dokument strategiczny dotyczący gospodarowania odpadami, w którym wyznaczono cele i zadania na lata 2023-2028 z perspektywą do roku 2035. Jednym z celów KPGO 2028 jest m. in. dążenie do poziomu recyklingu i przygotowania do ponownego użycia papieru, metali, tworzyw sztucznych i szkła pochodzących ze strumieni odpadów komunalnych, wspieranie działań w zakresie ponownego użycia produktu, zapobieganie powstawaniu odpadów, w szczególności zapobieganie powstawaniu odpadów żywności, zapewnienie utrzymania poziomów wydajności recyklingu zużytych baterii i akumulatorów oraz osiągnięcie odpowiedniego poziomu odzysku i recyklingu odpadów powstających z produktów;
- **Polityka energetyczna Polski do 2040 r.** – określa m.in. cele w zakresie zapewnienia bezpieczeństwa energetycznego, konkurencyjności polskiej gospodarce, efektywności energetycznej oraz zmniejszanie wpływu sektora energetycznego na środowisko naturalne. Do głównych celów dokumentu należy:
 1. Ograniczenie emisji zanieczyszczeń z sektora elektroenergetycznego,
 2. Ograniczenie emisji gazów cieplarnianych o 30% do 2030 r. (w stosunku do 1990 r.),
 3. Ograniczenie emisji CO₂ do 2030 roku przy jednoczesnym zachowaniu wysokiego poziomu bezpieczeństwa energetycznego,
 4. Ograniczanie zanieczyszczenia powietrza,

- 5. *Ograniczenie negatywnego wpływu oddziaływania energetyki na stan wód,*
- 6. *Zagospodarowanie oraz wykorzystanie odpadów na cele energetycznego.*
- **Strategia Zrównoważonego Rozwoju Wsi, Rolnictwa i Rybactwa 2030** – dokument odnoszący się do poprawy jakości życia na obszarach wiejskich, którego celem jest efektywne wykorzystanie zasobów i potencjału rolnictwa i rybactwa dla zrównoważonego rozwoju. Celem istotnym z punktu widzenia ochrony środowiska i planowania przestrzennego jest ochrona środowiska i adaptacja do zmian klimatu na obszarach wiejskich, na które składają się: ochrona środowiska naturalnego sektorze rolniczym i różnorodności biologicznej na obszarach wiejskich, kształtowanie przestrzeni wiejskiej z uwzględnieniem ochrony krajobrazu i ładu przestrzennego oraz adaptacja rolnictwa i rybactwa do zmian klimatu.

Podstawą do formułowania celów ochrony środowiska w programach krajowych są również ratyfikowane przez Polskę konwencje:

- Konwencja Berneńska, zwarta w Bernie w 1979r. o ochronie dzikiej flory i fauny europejskiej oraz ich siedlisk naturalnych;
- Konwencja Genewska z 1979r. w sprawie transgranicznego zanieczyszczenia powietrza na dalekie odległości;
- Konwencja Bońska, zwarta w Bonn w 1979r. o ochronie wędrownych gatunków dzikich zwierząt;
- Konwencja ONZ o różnorodności biologicznej podpisana w Rio de Janeiro w 1992r.;
- Ramowa Konwencja Narodów Zjednoczonych w sprawie zmian klimatu z Rio de Janeiro, podpisana w 1992r.;
- Ramowa Konwencja Narodów Zjednoczonych w sprawie zmian klimatu z Kioto – 1997r. wraz Protokołem;
- Europejska Konwencja Krajobrazowa, sporządzona we Florencji dnia 20 października 2000r.

Do najważniejszych dokumentów na szczeblu międzynarodowym i wspólnotowym należą:

- **Dyrektywa Rady 2009/147/WE z dnia 30 listopada 2009 r. w sprawie ochrony dzikiego ptactwa (Dyrektywa Ptasia)** oraz **Dyrektywa Rady 92/43/EWG z dnia 21 maja 1992 r. w sprawie ochrony siedlisk przyrodniczych oraz dzikiej fauny i flory (Dyrektywa Siedliskowa)** – obie dyrektywy są podstawą prawną tworzenia sieci NATURA 2000, której celem jest zachowanie zagrożonych wyginięciem siedlisk przyrodniczych oraz gatunków roślin i zwierząt w skali Europy;
- **Dyrektywa Parlamentu Europejskiego i Rady nr 2001/42/WE z dnia 27 czerwca 2001 r. w sprawie oceny wpływu niektórych planów i programów na środowisko (Dyrektywa SOOŚ)**, której celem jest „zapewnienie wysokiego poziomu ochrony środowiska i przyczynienie się do uwzględniania aspektów środowiskowych w przygotowaniu i przyjmowaniu planów i programów w celu wspierania stałego rozwoju, poprzez zapewnienie, że zgodnie z niniejszą dyrektywą dokonywana jest ocena wpływu na środowisko niektórych planów i programów, które potencjalnie mogą powodować znaczący wpływ na środowisko”;
- **Dyrektywa Parlamentu Europejskiego i Rady 2011/92/UE z dnia 13 grudnia 2011 r. w sprawie oceny skutków wywieranych przez niektóre przedsięwzięcia publiczne i prywatne na środowisko (Dz.U.U.E.L.2021.26.1)** – dotyczy oceny skutków środowiskowych wywieranych przez przedsięwzięcia publiczne i prywatne, które mogą powodować znaczące skutki w środowisku;

- **VII Program Działań Unii Europejskiej w zakresie środowiska naturalnego do 2020 r. zatytułowany: Dobra jakość życia z uwzględnieniem ograniczeń naszej planety** – stanowiący 7 już program polityki ekologicznej UE, który formułuje 9 głównych celów działania w zakresie ochrony środowiska naturalnego do 2020 r. Są to:

1. ochrona, zachowanie i poprawa kapitału naturalnego Unii,
2. przekształcenie Unii w zasobooszczędną, zieloną i konkurencyjną gospodarkę niskoemisyjną,
3. ochrona obywateli Unii przed związanymi ze środowiskiem problemami i zagrożeniami dla ich zdrowia i dobrostanu,
4. maksymalizacja korzyści płynących z prawodawstwa Unii w zakresie środowiska poprzez lepsze wdrażanie tego prawodawstwa,
5. doskonalenie wiedzy i bazy dowodowej unijnej polityki w zakresie środowiska,
6. zabezpieczenie inwestycji na rzecz polityki w zakresie środowiska i klimatu oraz uwzględnienie kosztów ekologicznych wszelkich rodzajów działalności społecznej,
7. lepsze uwzględnianie problematyki środowiska i większa spójność polityki,
8. wspieranie zrównoważonego charakteru miast w Unii,
9. zwiększenie efektywności Unii w podejmowaniu międzynarodowych wyzwań związanych ze środowiskiem i klimatem.

Obecnie trwają prace nad ósmym już programem działań w zakresie środowiska, którego głównymi celami są: ograniczenie emisji gazów cieplarnianych, adaptacja do zmian klimatu, model wzrostu przynoszący planecie więcej korzyści niż strat, zerowy poziom emisji zanieczyszczeń, ochrona i przywrócenie bioróżnorodności oraz ograniczenie największych presji środowiskowych i klimatycznych związanych z produkcją i konsumpcją (*8. program działań w zakresie środowiska (...)*, 2021);

- **Odnowiona Strategia Zrównoważonego Rozwoju UE**, która za jeden z głównych celów uznaje ochronę środowiska naturalnego poprzez zachowanie potencjału Ziemi, respektowanie ograniczeń naturalnych zasobów, zapewnienie wysokiego poziomu ochrony środowiska naturalnego i poprawy jego jakości, przeciwdziałanie i ograniczenie zanieczyszczeniu środowiska, propagowanie zrównoważonej konsumpcji i produkcji, tak by oddzielić wzrost gospodarczy od degradacji środowiska;
- **Europa 2030** – dokument programowy Komisji Europejskiej, który obejmuje tematykę rozwoju zrównoważonego poprzez wspieranie gospodarki efektywnej korzystającej z zasobów środowiska. Do celów nadrzędnych należy ograniczenie emisji CO₂, zwiększenie udziału odnawialnych źródeł energii i zwiększenie efektywności jej wykorzystania.

10. Przewidywane znaczące oddziaływania

10.1. Oddziaływanie na różnorodność biologiczną oraz świat roślinny i zwierzęcy

Na różnorodność biologiczną przedmiotowego obszaru składają się gatunki fauny i flory, scharakteryzowane w podrozdziale 5.5. Zgodnie z niniejszą prognozą, stwierdzono iż w granicach przedmiotowego obszaru nie występują siedliska przyrodnicze, istotne z punktu widzenia ochrony bioróżnorodności oraz chronione gatunki grzybów, roślin.

W celu zapewnienia ochrony różnorodności biologicznej projekt planu nakazuje pozostawienie powierzchni biologicznie czynnej w ramach poszczególnych funkcji. Wyznacza także funkcje terenów zieleni naturalnej, zieleni urządzonej i lasu. Wartość przyrodnicza wprowadzanych w ramach

powierzchni biologicznie czynnej gatunków będzie tym większa, im bardziej odpowiadać będzie lokalnym uwarunkowaniom siedliskowym. Z punktu widzenia ochrony bioróżnorodności istotny jest dobór gatunków zbliżonych do gatunków rodzimych.

Przedmiotowy projekt planu wprowadza w par. 9 szereg zasad dotyczących ochrony środowiska, przyrody i krajobrazu oraz zasad kształtowania krajobrazu, które mają na celu minimalizowanie negatywnego wpływu planowanego zagospodarowania. Zgodnie z ustaleniami projektu planu, w celu ochrony fauny i flory wprowadza się następujące ustalenia:

- nakaz stosowania przy zagospodarowywaniu terenów gatunków drzew i krzewów, zgodnych z lokalnymi warunkami siedliskowymi;
- nakaz zachowania i ochrony istniejących zadrzewień, z dopuszczeniem ich niezbędnej wycinki w miejscach kolizji z planowanym zainwestowaniem, zgodnie z ustaleniami projektu planu;
- nakaz zachowania i ochrony drzew do zachowania, zgodnie z ustaleniami projektu planu;
- zapewnienia ochrony dziko występujących roślin, zwierząt i grzybów, zgodnie z przepisami dotyczącymi ochrony przyrody.

Stosowanie się do zapisów projektowanego MPZP oraz przepisów z zakresu prawa ochrony środowiska i ochrony przyrody nie powinno wpłynąć negatywnie na różnorodność oraz faunę i florę obszaru.

10.2. Oddziaływanie na ludzi

Przedmiotowy projekt planu wprowadza przeznaczenie obszaru MPZP pod: tereny zabudowy mieszkaniowej jednorodzinnej wolnostojącej, tereny zabudowy mieszkaniowej wielorodzinnej wolnostojącej, tereny usług, tereny usług sportu i rekreacji, teren usług kultu religijnego, teren drogi lokalnej, teren drogi lokalnej lub parkingu, tereny drogi dojazdowej, tereny komunikacji drogowej wewnętrznej, teren garażu, teren infrastruktury technicznej, teren elektroenergetyki, teren ujęcia wód, tereny zabudowy związanej z rolnictwem, tereny zabudowy zagrodowej, tereny produkcji w gospodarstwach rolnych, hodowlanych, ogrodniczych, teren lasu, tereny zieleni naturalnej, tereny zieleni urządzonej, teren ogrodów działkowych. Do oddziaływań pozytywnych zaliczyć można:

- wprowadzenie funkcji terenów zieleni urządzonej, zieleni naturalnej oraz terenów ogrodów działkowych;
- wzrost terenów zabudowy mieszkaniowej,
- wprowadzenie funkcji terenów usług oraz usług sportu i rekreacji.

Do oddziaływań negatywnych, będących następstwem realizacji ustaleń projektu planu zaliczyć można: zwiększony hałas komunikacyjny, wzrost emisji zanieczyszczeń powietrza powodowanych przez użytkowanie maszyn budowlanych i pojazdów podczas prowadzenia prac inwestycyjnych/budowlanych oraz emisja hałasów życia codziennego.

Prawidłowe stosowanie się do przepisów projektu planu, dotyczących zaopatrzenia w wodę, energię elektryczną, energię ciepłą, odpowiednią gospodarkę ściekową oraz gospodarowanie odpadami stałymi, może zminimalizować negatywne oddziaływanie na ludzi.

Na etapie realizacji inwestycji, tj. budowy nowych obiektów kubaturowych, należy przestrzegać przepisów BHP i przeciwpożarowych. Zgodnie z ustaleniami projektu planu nie wprowadza się przeznaczenia mogącego mieć negatywny wpływ na zdrowie i życie ludzi. Uciążliwości związane z prowadzeniem prac budowlanych będą miały charakter przejściowy.

10.3. Oddziaływanie na wodę

W granicach przedmiotowego obszaru występują wody powierzchniowe śródlądowe. Przedmiotowy projekt planu nakazuje zachowanie istniejących elementów hydrograficznych – wprowadza w tym celu nakaz zachowania istniejących oczek wodnych i bezodpływowych zagłębień terenu. Wyznacza też strefy biologicznie czynne, oznaczone na rysunku projektu planu, gdzie ustala się:

- nakaz zachowania oczek wodnych i rowów oraz wszelkich elementów ukształtowania terenu, wpływających na naturalny obieg wody w przyrodzie;
- nakaz zachowania min. 90% powierzchni jako biologicznie czynnej;
- nakaz zagospodarowania strefy zieleni, w tym zielenią średnią i wysoką;
- zakaz zabudowy budynkami;
- zakaz lokalizacji miejsc parkingowych.

Przedmiotowy projekt planu wprowadza ustalenia, których nadrzędnym celem jest zapewnienie ochrony wód podziemnych i powierzchniowych. Zapisy regulujące politykę wodno-ściekową mają na celu m. in. ochronę wód podziemnych.

W zakresie odprowadzania wód opadowych i roztopowych przedmiotowy projekt planu wprowadza następujące ustalenia:

- nakaz odprowadzenia wód opadowych i roztopowych zgodnie z przepisami odrębnymi z zakresu prawa wodnego i warunków technicznych jakim powinny odpowiadać budynki i ich usytuowanie;
- nakaz zagospodarowania wód opadowych i roztopowych z dachów obiektów budowlanych w granicach działki. Dopuszcza się gromadzenie wód opadowych w celu późniejszego wykorzystania do nawodnienia trawników, zieleńców, do prac porządkowych lub celów ppoż.;
- nakaz stosowania rozwiązań technicznych, technologicznych i organizacyjnych gwarantujących zabezpieczenie przed zanieczyszczeniem warstwy wodonośnej;
- nakaz zabezpieczenia odpływu wód opadowych w sposób chroniący teren przed erozją wodną oraz zaleganiem wód opadowych.

Wprowadzenie nowej zabudowy wpłynie na wzrost poboru wody. Projekt MPZP umożliwi budowę, przebudowę, rozbudowę i modernizację sieci i urządzeń infrastruktury technicznej. W granicach ujęcia wód **1IWU** dopuszcza się lokalizację obiektów i urządzeń infrastruktury technicznej o parametrach wynikających z ich specyfikacji technicznej, o wysokości nie większej niż 10m. Ponadto, ww. teren zlokalizowany jest w strefie ochrony bezpośredniej ujęcia wody, gdzie obowiązują przepisy z zakresu prawa wodnego, tj. ustawa z dnia 20 lipca 2017 r. Prawo wodne (t.j. Dz. U. z 2023 r. poz. 1478 z późn. zm.). Zgodnie z art. 120 ww. ustawy ustanawianie stref ochronnych ujęć wody ma na celu zapewnienie odpowiedniej jakości wód ujmowanych do zaopatrzenia ludności w wodę przeznaczoną do spożycia przez ludzi oraz zaopatrzenia zakładów wymagających wody wysokiej jakości, a także ochrona zasobów wodnych. W myśl obowiązujących przepisów (art. 127-128 ww. ustawy) na terenie ochrony bezpośredniej zakazuje się użytkowania gruntów do celów niezwiązanych z eksploatacją ujęcia wody. Ponadto, na terenie ochrony bezpośredniej „*należy odprowadzać wody opadowe lub roztopowe w sposób uniemożliwiający przedostawanie się ich do urządzeń służących do poboru wody; zagospodarować teren zielenią; odprowadzać poza granicę terenu ochrony bezpośredniej ścieki z urządzeń sanitarnych przeznaczonych do użytku dla osób zatrudnionych przy obsłudze urządzeń służących do poboru wody; ograniczyć wyłącznie do niezbędnych potrzeb przebywanie osób niezatrudnionych przy obsłudze urządzeń służących do poboru wody*”. Stosowanie się do powyższych

zapisów projektu planu oraz przepisów odrębnych z zakresu prawa wodnego pozwoli uniknąć negatywnego oddziaływania na wodę.

Z punktu widzenia ochrony środowiska, istotnym jest utrzymanie wód opadowych w miejscu ich opadu. Wpływ na zatrzymanie obiegu wód opadowych, poza ciągami komunikacyjnymi, ma zabudowa i utwardzanie terenów. W celu zminimalizowania negatywnych skutków zainwestowania, w granicach projektowanych terenów, zgodnie z ustaleniami szczegółowymi, ustala się minimalny udział powierzchni biologicznie czynnej. Ponadto, na całym obszarze ustala się zakaz użytkowania i zagospodarowania terenu, które może stanowić źródło przekraczających normy zanieczyszczeń dla środowiska wodno-gruntowego oraz nakaz zagospodarowania powierzchni działki budowlanej w sposób zabezpieczający sąsiednie nieruchomości, w tym drogi, przed spływem wód opadowych i roztopowych, przy czym od nakazu możliwe są odstępstwa zgodnie z przepisami odrębnymi.

W zakresie zaopatrzenia w wodę ustala się:

- nakaz zaopatrzenia w wodę z sieci wodociągowej;
- nakaz zapewnienia wody dla celów p.poż. w ilości zgodnej z obowiązującymi przepisami prawa z sieci wodociągowej, uzbrojonej w hydranty lub z innych źródeł zgodnie z przepisami odrębnymi dotyczącymi przeciwpożarowego zaopatrzenia w wodę oraz dróg pożarowych.

W zakresie odprowadzenia ścieków bytowych ustalony został nakaz odprowadzenia ścieków bytowych do sieci kanalizacji sanitarnej. Dopuszcza się indywidualne, szczelne, bezodpływowe zbiorniki na ścieki do czasu rozbudowy kanalizacji sanitarnej oraz przydomowe oczyszczalnie ścieków.

Dopuszczenie odprowadzania ścieków sanitarnych do indywidualnych, szczelnych, bezodpływowych zbiorników na nieczystości niesie za sobą ryzyko zanieczyszczenia wód, w szczególności wód podziemnych, pośrednio także wód powierzchniowych oraz gleb, w przypadku wystąpienia nieprawidłowości w ich funkcjonowaniu. Na etapie budowy i eksploatacji bezodpływowych zbiorników na nieczystości nieprawidłowości te mogą wynikać z nieszczelności zbiornika, bądź przepełnienia zbiornika, wynikające z braku regularnego opróżniania. Regularne opróżnianie zbiorników zapobiega gromadzeniu się gazów (metanu i siarkowodoru), wytwarzanych w zbiorniku, które posiadają właściwości palne. Zapisy dotyczące kontroli właścicieli nieruchomości, którzy pozbywają się z terenu nieruchomości nieczystości ciekłych, regulowane są art. 6 ustawy z dnia 13 września 1996 r. o utrzymaniu czystości i porządku w gminach (t.j. Dz. U. z 2024 r. poz. 399). Właściciele nieruchomości zobowiązani są do udokumentowania w formie umowy korzystania z usług wywozu nieczystości przez koncesjonowany podmiot oraz okazanie takich umów i dowodów uiszczenia opłat za te usługi. Kontrola właścicieli nieruchomości spoczywa na wójcie, burmistrzu lub prezydencie miasta – w tym przypadku Wójcie Gminy Główny.

10.4. Oddziaływanie na powietrze

Wpływ na jakość powietrza ma ilość emitowanych zanieczyszczeń do atmosfery. W wyniku realizacji ustaleń projektu planu nastąpi zdecydowany wzrost terenów o funkcji mieszkaniowej, które są głównym źródłem emisji niskiej oraz funkcji rolniczej, gdzie emitorem hałasu będą maszyny i urządzenia rolnicze (np. sadzarki, pługi, kombajny, opryskiwacze, ciągniki rolnicze). Ponadto, potencjalnym emitorem zanieczyszczeń powietrza będą istniejące i projektowane ciągi komunikacyjne. Nowe zainwestowanie może wpłynąć na wzrost natężenia ruchu kołowego, zwiększając ilość zanieczyszczeń komunikacyjnych, co w konsekwencji będzie prowadzić do zwiększenia ilości emitowanych substancji do powietrza.

Zgodnie z projektem MPZP wprowadza się „zakaz użytkowania i zagospodarowania terenu, które wpływa na ponadnormatywne pogorszenie stanu czystości powietrza na obszarze objętym planem lub na terenach przyległych”.

Do zadań minimalizujących emisję niską, związaną z indywidualnymi źródłami ciepła, zaliczyć można wprowadzenie w projekcie planu obowiązku przestrzegania przepisów odrębnych z zakresu prawa ochrony środowiska w zakresie zaopatrzenia w energię cieplną.

Warto podkreślić, iż na obszarze województwa pomorskiego obowiązują następujące „uchwały antysmogowe”:

- Uchwała nr 236/XIX/20 Sejmiku Województwa Pomorskiego z dnia 24 lutego 2020 roku w sprawie wprowadzenia na obszarze Gminy Miasta Sopotu ograniczeń i zakazów w zakresie eksploatacji instalacji, w których następuje spalanie paliw;
- Uchwała nr 309/XXIV/20 Sejmiku Województwa Pomorskiego z dnia 28 września 2020 roku w sprawie wprowadzenia na obszarze miast województwa pomorskiego, z wyłączeniem Gminy Miasta Sopotu, ograniczeń i zakazów w zakresie eksploatacji instalacji, w których następuje spalanie paliw;
- Uchwała nr 310/XXIV/20 Sejmiku Województwa Pomorskiego z dnia 28 września 2020 roku w sprawie wprowadzenia na obszarze województwa pomorskiego, z wyłączeniem Gminy Miasta Sopotu i obszaru miast, ograniczeń i zakazów w zakresie eksploatacji instalacji, w których następuje spalanie paliw.

Ustalenia zawarte w ww. uchwałach obowiązują niezależnie od ustaleń projektowanego dokumentu.

Ponadto, zapisy przedmiotowego projektu planu nie powinny naruszać przepisów z zakresu prawa ochrony środowiska. W myśl art. 222 ustawy z dnia 27 kwietnia 2001 r. Prawo ochrony środowiska (t.j. Dz. U. z 2023 r. poz. 54) w razie braku standardów emisyjnych i dopuszczalnych poziomów substancji w powietrzu ilości gazów lub pyłów dopuszczonych do wprowadzania do powietrza ustala się na poziomie niepowodującym przekroczeń wartości odniesienia substancji w powietrzu oraz wartości substancji zapachowych w powietrzu. Wartości odniesienia dla niektórych substancji w powietrzu określone zostały w Rozporządzeniu Ministra Środowiska z dnia 26 stycznia 2010 r. w sprawie wartości odniesienia dla niektórych substancji w powietrzu (Dz. U. Nr 16, poz. 87).

Do utrzymania odpowiednich parametrów jakości powietrza niezbędny będzie monitoring środowiska, leżący w obowiązkach jednostki administracyjnej i instytucji działających w tym zakresie. Realizacja ustaleń zawartych w projekcie miejscowego planu zagospodarowania przestrzennego nie powinna wpłynąć znacząco na pogorszenie istniejącego stanu jakości powietrza.

10.5. Oddziaływanie na powierzchnię ziemi

Każda ingerencja w powierzchniową warstwę ziemi może wpłynąć na zmianę środowiska glebowego, w tym na degradację podłoża i zmiany w próchnicznej warstwie gleby, a także zmiany właściwości chłonnych gleby. Przedmiotowy plan obejmuje obszar wsi Żoruchowo z istniejącą zabudową, zatem nastąpiło już częściowe oddziaływanie na powierzchnię ziemi.

Realizacja ustaleń projektu planu wpłynie pośrednio na powierzchnię ziemi. Największe zmiany zajdą w miejscach lokalizacji nowej zabudowy w południowej części MPZP, na obszarach dotąd niezabudowanych. W trakcie budowy obiektów budowlanych w ramach dopuszczonych planem funkcji może dojść do naruszenia powierzchniowej warstwy gleby. Projektowana zabudowa kubaturowa będzie także wpływać na przepustowość podłoża. Do możliwych oddziaływań na powierzchnię ziemi

zaliczyć można potencjalne zanieczyszczenie gruntu substancjami ropopochodnymi, w wyniku nieszczelności lub awarii pracujących maszyn i urządzeń budowlanych. Zaleca się monitorowanie stanu technicznego maszyn i pojazdów budowy. Ponadto, w wyniku realizacji nowych inwestycji budowlanych dojdzie do powstania urobków ziemnych z wykopów, które to powinny zostać zagospodarowane w granicach działki budowlanej, na której prowadzone będą prace. Przedmiotowy plan ustala też znaczne obszary pod funkcje rolnicze – tereny zabudowy związanej z rolnictwem, tereny zabudowy zagrodowej oraz tereny produkcji w gospodarstwach rolnych, hodowlanych i ogrodniczych. Działalność rolnicza może stanowić potencjalne źródło zanieczyszczeń gleby, związane ze stosowaniem środków ochrony roślin, pestycydów itp.

Zgodnie z ustaleniami projektu planu na całym jego obszarze zakazuje się użytkowania i zagospodarowania terenu, które może stanowić źródło przekraczających normy zanieczyszczeń dla środowiska wodno-gruntowego. Wpływ na powierzchnię ziemi ma również odpowiednie gospodarowanie odpadami. Projekt MPZP ustala, iż w zakresie gospodarowania odpadami stałymi obowiązują przepisy odrębne z zakresu prawa o odpadach.

10.6. Oddziaływanie na krajobraz

Zapisy zawarte w projekcie planu dot. powierzchni zabudowy, intensywności zabudowy, powierzchni biologicznie czynnej, geometrii i kolorystyki dachów oraz materiałów i kolorystyki elewacji, zawierające się w ustaleniach szczegółowych mają na celu ochronę krajobrazu i ładu przestrzennego okolicy oraz wprowadzenie zainwestowania wpisującego się w charakter otoczenia.

Przedmiotowy MPZP obejmuje tereny już zainwestowane – zabudowa wsi Żoruchowo, niemniej jednak wprowadza nowe tereny budowlane jako dopełnienie istniejącej zabudowy, rozszerzając możliwość zabudowy na terenach dotąd niezabudowanych. Dominującą projektowaną funkcją będą tereny związane z rolniczym użytkowaniem gruntów – tj. tereny zabudowy związanej z rolnictwem, tereny produkcji w gospodarstwach rolnych, hodowlanych, ogrodniczych, stanowiące około 52% powierzchni obszaru objętego prognozą. Realizacja ustaleń projektu planu wpłynie wizualnie na zmianę krajobrazu obszaru objętego prognozą.

W celu ochrony i kształtowania krajobrazu, w przedmiotowym projekcie wprowadza się zasady ochrony i kształtowania ładu przestrzennego, na które składają się, m.in.:

- nakaz zachowania jednakowego rodzaju materiału i kolorystyki pokrycia dachów oraz wykończenia elewacji, z uwzględnieniem ustaleń zawartych w rozdziale 5 dt. ochrony dziedzictwa kulturowego i zabytków, w nowych budynkach zlokalizowanych w granicach jednej działki budowlanej na terenach oznaczonych symbolami **MNW, MWW – za wyjątkiem budynków gospodarczych do 35m²**;
- dopuszczenie stosowania dotychczasowych materiałów i kolorystyki elewacji w przypadku przebudowy, rozbudowy i nadbudowy budynków istniejących oraz dotychczasowych materiałów i kolorystyki dachu w przypadku przebudowy i rozbudowy budynków istniejących na terenach oznaczonych symbolami **MNW, MWW**;
- zakaz lokalizacji więcej niż jednego budynku mieszkalnego w granicach jednej działki budowlanej na terenach oznaczonych symbolami **MNW i MWW – za wyjątkiem działek zlokalizowanych w granicach terenów oznaczonych symbolami MNW i MWW, zabudowanych w dniu wejścia w życie planu budynkiem mieszkalnym, gdzie dopuszcza się budowę drugiego budynku mieszkalnego, zgodnie z ustaleniami planu**;

- kolor elewacji określony w ustaleniach szczegółowych dla budynków usługowych należy traktować jako dominujący, tj. występujący na min. 70% łącznej powierzchni elewacji. Na pozostałej powierzchni dopuszcza się maksymalnie dwa dodatkowe kolory uzupełniające;
- zakaz sytuowania wolnostojących urządzeń fotowoltaicznych na przedpolu budynku mieszkalnego, bez uprzedniego nasadzenia zieleni izolacyjnej na terenach oznaczonych symbolami **MNW**, **MWW**, **RZM**;
- zakaz lokalizacji blaszanych budynków gospodarczo-garażowych w granicach terenów oznaczonych symbolem **MNW** i **MWW**.

Ponadto, wprowadza się nakaz zachowania i ochrony drzew do zachowania, wyróżniających się w krajobrazie. W granicach projektowanych terenów **1KDL-KOP** i **3KR** są to drzewa gatunku dąb szypułkowy *Quercus robur*, natomiast w granicach projektowanego terenu **2RZP** i **2US** drzewa gatunku lipa drobnolistna *Tilia cordata*.



Fot. 9 Drzewa do zachowania – projektowane tereny **1KDL-KOP** i **3KR**

Źródło: archiwum własne, stan na 25.09.2023r.



Fot. 10 Drzewo do zachowania – projektowany teren **2US**

Źródło: archiwum własne, stan na 25.09.2023r.

Odbiór krajobrazu jest kwestią indywidualną i subiektywną, zależną od odbiorcy. Stosowanie się do powyższych zasad pozwoli na zminimalizowanie negatywnego oddziaływania na najbliższe sąsiedztwo przedmiotowego obszaru. Przedmiotowy projekt planu określa szereg zasad, których celem jest zminimalizowanie negatywnego oddziaływania na krajobraz – zasady ochrony i kształtowania ładu przestrzennego (rozdział 3 projektu planu), zasady ochrony środowiska, przyrody i krajobrazu oraz zasady kształtowania krajobrazu (rozdział 4 projektu planu), a także zasady kształtowania zabudowy oraz wskaźniki zagospodarowania terenu, zawarte w rozdziale 7 projektu planu oraz w ustaleniach szczegółowych (rozdział 12 projektu planu). Nie przewiduje się znacząco negatywnego oddziaływania na krajobraz.

Z uwagi na położenie w strefie ograniczeń w zakresie robót budowlanych oraz użytkowania nadajników elektromagnetycznych oraz urządzeń inicjowanych elektrycznie, a także przebieg w granicach MPZP dystrybucyjnych napowietrznych linii elektroenergetycznych SN, w projekcie planu wprowadza się szczególne warunki zagospodarowania terenów oraz ograniczenia w ich użytkowaniu.

10.7. Oddziaływanie na klimat

Na kształtowanie klimatu, w tym warunków termicznych, największy wpływ ma pojawienie się nowej formy zabudowy w postaci zabudowy kubaturowej. Układ zabudowy może powodować zmiany kierunku i prędkości wiatrów. Na klimat lokalny wpływa również jakość powietrza i hałas.

Zgodnie z ustaleniami projektu planu, na całym obszarze objętym przedmiotowym projektem MPZP zakazuje się użytkowania i zagospodarowania terenu, które mogłyby prowadzić do przekroczenia standardów jakości środowiska (*„zakaz użytkowania i zagospodarowania terenu, które generuje uciążliwości dla środowiska, powodowane przez hałas, wibracje, zakłócenia elektroenergetyczne i promieniowanie, przekraczające standardy jakości środowiska, odpowiednie dla przeznaczenia poszczególnych terenów zlokalizowanych w granicach obszaru objętego planem lub na terenach przyległych”*). Ponadto, w przypadku kształtowania nowej zabudowy należy wziąć pod uwagę dopuszczalne poziomy hałasu regulowane Rozporządzeniem Ministra Środowiska z dnia 16 czerwca 2007 r. w sprawie dopuszczalnych poziomów hałasu w środowisku (Dz.U. z 2014 poz. 112). Zgodnie z projektem planu, wyznacza się tereny podlegające ochronie akustycznej:

- tereny oznaczone symbolem **MNW** zalicza się do terenów zabudowy mieszkaniowej jednorodzinnej;
- tereny oznaczone symbolem **MWW** zalicza się do terenów zabudowy mieszkaniowej wielorodzinnej i zamieszkania zbiorowego;
- tereny oznaczone symbolami **US**, **ZP** i **ZD** zalicza się do terenów rekreacyjno-wypoczynkowych;
- tereny oznaczone symbolem **RZM** zalicza się do terenów zabudowy zagrodowej.

Nie prognozuje się znaczącego oddziaływania na klimat.

10.8. Oddziaływanie na zasoby naturalne

W granicach obszaru objętego projektem planu nie występują żadne udokumentowane złoża surowców mineralnych. W związku z powyższym, nie przewiduje się oddziaływania na zasoby naturalne.

10.9. Oddziaływanie na zabytki

W granicach obszaru objętego projektem planu występują obiekty i obszary, podlegające ochronie w myśl ustawy z dnia 23.07.2003r. o ochronie zabytków i opiece nad zabytkami (t.j. Dz. U. z 2022r. poz. 840 z późn. zm.). Przedmiotowy projekt planu ustala zasady ochrony dziedzictwa kulturowego i zabytków, w tym krajobrazów kulturowych. W związku z powyższym, nie przewiduje się negatywnego oddziaływania na zabytki.

10.10. Oddziaływanie na dobra materialne

Przedmiotowy projekt miejscowego planu zagospodarowania przestrzennego został przygotowany z poszanowaniem wymogów określonych obowiązującymi przepisami prawa. Wprowadzenie nowego przeznaczenia terenów, na obszarze którego znaczna część nie była objęta żadnym miejscowym planem, wpłynie na wzrost wartości nieruchomości. W przypadku właścicieli nieruchomości możliwy jest wzrost dochodów z tytułu sprzedaży działek, zaś w kontekście dochodu gminy możliwy będzie wzrost dochodu z tytułu wpływów z podatku od nieruchomości.

Dla poszczególnych terenów, zgodnie z projektem planu, ustalono stawkę procentową, na podstawie której ustala się opłatę, o której mowa w art. 36 ust 4 ustawy o planowaniu i zagospodarowaniu

przestrzennym [Jeżeli w związku z uchwaleniem planu miejscowego albo jego zmianą wartość nieruchomości wzrosła, a właściciel lub użytkownik wieczysty zbywa tę nieruchomość, wójt, burmistrz albo prezydent miasta pobiera jednorazową opłatę ustaloną w tym planie, określoną w stosunku procentowym do wzrostu wartości nieruchomości. Opłata ta jest dochodem własnym gminy. Wysokość opłaty nie może być wyższa niż 30% wzrostu wartości nieruchomości].

10.11. Oddziaływanie na obszary chronione oraz na obszar Natura 2000

Obszar objęty projektem planu zlokalizowany jest częściowo w granicach występowania obszarów objętych ochroną na podstawie ustawy z dnia 16 kwietnia 2004 r. o ochronie przyrody (t.j. Dz. U. z 2023 r. poz. 1336 z późn. zm.). W granicach projektowanego terenu **1L** zlokalizowany jest użytek ekologiczny, dla którego obowiązują przepisy odrębne z zakresu uznania gruntów za użytki ekologiczne – tj. Uchwała Nr 70/103/2003 Rady Gminy w Główczykach z dnia 30 października 2003 r. w sprawie: zmiany Uchwały Nr 30/383/98 Rady Gminy w Główczykach z dnia 20 kwietnia 1998 roku, w sprawie uznania za użytki ekologiczne terenów Nadleśnictwa Damnica położonych w gminie Główczyce. Ponadto, na terenach **1KDL, 3KDD, 3KR, 2RZP** zlokalizowane są pomniki przyrody, dla których obowiązują przepisy odrębne z zakresu ochrony przyrody. Przedmiotowy projekt planu respektuje przepisy dotyczące ochrony przyrody. W związku z powyższym, nie przewiduje się oddziaływania ustaleń projektu planu na obszary chronione, w tym obszary Natura 2000.

11. Rozwiązania mające na celu zapobieganie, ograniczanie lub kompensację przyrodniczą negatywnych oddziaływań na środowisko, mogących być rezultatem realizacji projektowanego dokumentu, w szczególności na cele i przedmiot ochrony obszaru Natura 2000 oraz integralność tego obszaru

Realizacja założeń projektu planu nie wpłynie znacząco na jakość środowiska przyrodniczego. W granicach obszaru objętego prognozą nie występują obszary Natura 2000, w związku z powyższym, ustalenia projektu planu nie będą miały wpływu na tę formę ochrony przyrody. Niewielki północno zachodni fragment obszaru objętego prognozą stanowi użytek ekologiczny, który zgodnie z ustaleniami projektu planu przeznaczony został pod las (projektowany teren **1L**).

W projektowanym miejscowym planie zagospodarowania przestrzennego wprowadza się szereg zasad dotyczących ochrony środowiska i przyrody oraz ochrony i kształtowania krajobrazu, których zadaniem jest minimalizacja negatywnych skutków oddziaływania.

Ustalenia obowiązujące w granicach całego obszaru objętego projektem MPZP:

- nakaz zagospodarowania powierzchni działki budowlanej w sposób zabezpieczający sąsiednie nieruchomości, w tym drogi, przed spływem wód opadowych i roztopowych, przy czym od nakazu możliwe są odstępstwa zgodnie z przepisami odrębnymi;
- nakaz stosowania przy zagospodarowywaniu terenów gatunków drzew i krzewów, zgodnych z lokalnymi warunkami siedliskowymi;
- nakaz zachowania i ochrony istniejących zadrzewień, z dopuszczeniem ich niezbędnej wycinki w miejscach kolizji z planowanym zainwestowaniem, zgodnie z ustaleniami planu;

- nakaz zachowania istniejących oczek wodnych i bezodpływowych zagłębień terenu;
- nakaz zapewnienia ochrony dziko występujących roślin, zwierząt i grzybów, zgodnie z przepisami dotyczącymi ochrony przyrody;
- nakaz stosowania zieleni izolacyjnej w sposób oddzielający funkcjonalnie i optycznie wolnostojące urządzenie fotowoltaiczne od dróg publicznych;
- zakaz lokalizacji przedsięwzięć mogących zawsze znacząco oddziaływać na środowisko oraz mogących potencjalnie znacząco oddziaływać na środowisko i wymagających przeprowadzenia oceny oddziaływania na środowisko, zgodnie z przepisami wykonawczymi wskazującymi rodzaje przedsięwzięć rodzaje przedsięwzięć znacząco oddziałujących na środowisko. Zakaz nie dotyczy inwestycji celu publicznego;
- zakaz użytkowania i zagospodarowania terenu, które może stanowić źródło przekraczających normy zanieczyszczeń dla środowiska wodno-gruntowego;
- zakaz użytkowania i zagospodarowania terenu, które wpływa na ponadnormatywne pogorszenie stanu czystości powietrza na obszarze objętym planem lub na terenach przyległych;
- zakaz użytkowania i zagospodarowania terenu, które generuje uciążliwości dla środowiska, powodowane przez hałas, wibracje, zakłócenia elektroenergetyczne i promieniowanie, przekraczające standardy jakości środowiska, odpowiednie dla przeznaczenia poszczególnych terenów zlokalizowanych w granicach obszaru objętego planem lub na terenach przyległych. Nie dotyczy istniejących napowietrznych linii elektroenergetycznych.

12. Rozwiązania alternatywne do rozwiązań zawartych w projekcie planu albo wyjaśnienie braku rozwiązań alternatywnych

Wprowadzone w projekcie planu zapisy mają na celu równoważenie negatywnego oddziaływania procesów inwestycyjnych. W związku z czym, w prognozie nie wskazuje się wprowadzania dodatkowych rozwiązań alternatywnych i ograniczających negatywne oddziaływanie na środowisko. Ocenia się, iż zawarte w projektowanym dokumencie zapisy są wystarczające, a sposób zagospodarowania przedmiotowego obszaru nie spowoduje znaczącego wzrostu zagrożenia środowiska w granicach objętych projektem planu oraz jego najbliższym sąsiedztwie.

13. Streszczenie w języku niespecjalistycznym

Prognoza stanowi integralną część procedury oceny oddziaływania na środowisko miejscowego planu zagospodarowania przestrzennego. Przedmiotem prognozy oddziaływania na środowisko jest projekt miejscowego planu zagospodarowania przestrzennego dla miejscowości Żoruchowo, w gminie Główny. Głównym celem sporządzenia prognozy oddziaływania na środowisko jest ocena ustaleń projektu miejscowego planu w aspekcie ochrony zasobów naturalnych i środowiska przyrodniczego oraz przedstawienie przewidywanych skutków na komponenty środowiska, będących wynikiem realizacji ustaleń projektu planu.

Projekt planu zakłada przeznaczenie przedmiotowego obszaru pod: tereny zabudowy mieszkaniowej jednorodzinnej wolnostojącej, tereny zabudowy mieszkaniowej wielorodzinnej wolnostojącej, tereny usług, tereny usług sportu i rekreacji, teren usług kultury religijnej, teren drogi lokalnej, teren drogi lokalnej lub parkingu, tereny drogi dojazdowej, tereny komunikacji drogowej wewnętrznej, teren garażu, teren infrastruktury technicznej, teren elektroenergetyki, teren ujęcia wód, tereny zabudowy

związanej z rolnictwem, tereny zabudowy zagrodowej, tereny produkcji w gospodarstwach rolnych, hodowlanych, ogrodniczych, teren lasu, tereny zieleni naturalnej, tereny zieleni urządzonej, teren ogrodów działkowych.

Zgodnie z obowiązującym *Studium uwarunkowań i kierunków zagospodarowania przestrzennego gminy Główny*, obszar objęty projektem planu zlokalizowany jest głównie w granicach terenów przeznaczonych pod zabudowę mieszkaniową. Ustalenia planu nie są zatem sprzeczne z ustaleniami obowiązującego Studium.

Obszar objęty prognozą zlokalizowany jest w części w granicach obowiązującego miejscowego planu, uchwalonego *Uchwałą Nr 58/91/03 Rady Gminy Główny z dnia 30 października 2003 r. w sprawie zmiany miejscowego planu ogólnego zagospodarowania przestrzennego gminy Główny w obrębach ewidencyjnych Drzeżewo-Lipno, Żoruchowo, Zgojewo, Żelkowo, Przebędowo*. Obowiązujący akt prawa miejscowego dopuszcza na obszarze projektu planu tereny rolnicze.

Prognoza została sporządzona w zakresie określonym w Ustawie z dnia 3 października 2008 roku o udostępnianiu informacji o środowisku i jego ochronie, udziale społeczeństwa w ochronie środowiska oraz o ocenach oddziaływania na środowisko (t.j. Dz. U. z 2023 r. poz. 1094 z późn. zm.). Zakres i stopień szczegółowości informacji wymaganych w prognozie oddziaływania na środowisko projektu miejscowego planu zagospodarowania przestrzennego dla miejscowości Żoruchowo, w gminie Główny został uzgodniony z właściwymi organami:

- Regionalnym Dyrektorem Ochrony Środowiska w Gdańsku – pismo znak: RDOŚ-Gd-WZP.411.15.18.2023.AP.1 z dnia 30.08.2023r.,
- Państwowym Powiatowym Inspektorem Sanitarnym w Słupsku – pismo znak: ZNS.9022.2.21.2023 z dnia 01.08.2023r.

W prognozie wykazano również powiązania projektu planu z innymi dokumentami strategicznymi, istotnymi z punktu widzenia ochrony środowiska.

Metodyka zastosowana w opracowaniu to synteza typowych metod dla opracowywanych dokumentów planistycznych. Przy sporządzaniu prognozy wykorzystano dostępne publikacje, dokumenty i raporty dotyczące obszaru gminy, powiatu i województwa. Punkt wyjścia do analiz stanowiła diagnoza stanu istniejącego w odniesieniu do kierunków i celów stawianych w projekcie miejscowego planu.

W prognozie przedstawiono charakterystykę poszczególnych elementów środowiska przyrodniczego oraz oceniono ich stan. Obszar projektu planu zlokalizowany jest w zachodniej części gminy Główny (powiat słupski, województwo pomorskie). Obejmuje fragment obrębu ewidencyjnego Żoruchowo – wieś Żoruchowo, o łącznej powierzchni około 43,29 ha. Zabudowa wsi kształtuje się wzdłuż głównych ciągów komunikacyjnych. Przez centralną część miejscowości, w kierunku wschód zachód, przebiega droga publiczna gminna nr 103014G relacji DW213 – Żoruchowo. W północnej części wsi mieści się założenie dworsko-parkowe, ujęte w rejestrze zabytków. Park przypałacowy przechodzi płynnie w kompleksy leśne okalające wieś. Niewielki fragment w północnej części obszaru MPZP zlokalizowany jest w granicach użytku ekologicznego. Występują też pomniki przyrody.

W granicach obszaru objętego opracowaniem nie występują:

- złoża surowców naturalnych oraz obszary i tereny górnicze, objęte ochroną na podstawie ustawy z dnia 9 czerwca 2011 r. Prawo geologiczne i górnicze (t.j. Dz. U. z 2023 r. poz. 633 z późn. zm.);

- obszary szczególnego zagrożenia powodzią objęte ochroną na podstawie ustawy z dnia 20 lipca 2017 r. Prawo wodne (t.j. Dz. U. z 2023 r. poz. 1478 z późn. zm.).

W prognozie oceniono oddziaływanie projektu planu na różnorodność biologiczną, ludzi, świat roślinny i zwierzęcy, wodę, powietrze, powierzchnię ziemi, krajobraz, klimat, zasoby naturalne, zabytki, dobra materialne, oraz oddziaływanie na obszary chronione, w tym obszar Natura 2000. Największe zmiany zajdą w krajobrazie. Przedmiotowy MPZP obejmuje tereny już zainwestowane – zabudowa wsi Żoruchowo, niemniej jednak wprowadza nowe tereny budowlane jako dopełnienie istniejącej zabudowy, rozszerzając możliwość zabudowy na terenach dotąd niezabudowanych. Realizacja ustaleń przedmiotowego planu wpłynie również pośrednio na powierzchnię ziemi i wodę. Nie prognozuje się jednak znacznego negatywnego oddziaływania na środowisko. Szczegółowe oddziaływanie zostało opisane w rozdziale 10 niniejszej prognozy.

Głównym celem projektu miejscowego planu zagospodarowania przestrzennego dla miejscowości Żoruchowo, w gminie Główny jest ustalenie spójnych zasad zagospodarowania i zabudowy terenu oraz dostosowanie przeznaczenia terenu do obowiązującego studium uwarunkowań i kierunków zagospodarowania przestrzennego.

Projekt miejscowego planu zagospodarowania przestrzennego dla miejscowości Żoruchowo, w gminie Główny został zaopiniowany bez uwag przez Regionalnego Dyrektora Ochrony Środowiska w Gdańsku – pismo znak: RDOŚ-Gd.WZP.410.15.18.2024.AP.1 z dnia 25.04.2024r. Również Państwowy Powiatowy Inspektor Sanitarny w Słupsku pozytywnie zaopiniował projekt miejscowego planu zagospodarowania przestrzennego wraz z prognozą oddziaływania na środowisko – pismo znak: ZNS.9022.3.1.12.2024 z dnia 08.05.2024r.

Spis fotografii

Fot. 1 Pałac w Żoruchowie	12
Fot. 2 Pozostałości alei drzew prowadzącej do pałacu	12
Fot. 3 Oczko wodne z szuwarem trzcinowym i pałąką szerokolistną.....	15
Fot. 4 Pola uprawne we wschodniej części obszaru MPZP	18
Fot. 5 Ogródek przydomowy	18
Fot. 6 Pomniki przyrody – drzewa gatunku <i>Tilia cordata</i> wzdłuż drogi gminnej nr 103014G.....	19
Fot. 7 Pomnik przyrody – drzewo gatunku <i>Quercus robur</i> na dz. nr 115	19
Fot. 8 Budynek o wysokich walorach historyczno-kulturowych na dz. nr 32/1.....	20
Fot. 9 Drzewa do zachowania – projektowane tereny 1KDL-KOP i 3KR	34
Fot. 10 Drzewo do zachowania – projektowany teren 2US	34

Spis rycin

Ryc. 1 Granica obszaru objętego planem na tle SUIKZP gminy Główczyce	8
Ryc. 2 Położenie obszaru objętego projektem MPZP na tle gminy Główczyce.....	12
Ryc. 3 Granica obszaru objętego projektem MPZP na tle ortofotomapy	13
Ryc. 4 Obszar objęty projektem MPZP na tle szczegółowej mapy geologicznej Polski 1:50 000, arkusz 10-Smołdzino.....	14
Ryc. 5 Granica obszaru objętego projektem MPZP na tle form ochrony przyrody	19
Ryc. 6 Arkusz Smołdzino (10) na tle Krajowej Sieci Ekologicznej ECONET	21
Ryc. 7 Położenie obszaru objętego prognozą na tle korytarzy ekologicznych	22

Spis tabel

Tab. 1 Wykaz działek dla których wydane zostały decyzje o warunkach zabudowy	8
Tab. 2 Ocena jakości powietrza w strefie pomorskiej ze względu na ochronę zdrowia ludzi.....	23
Tab. 3 Ocena jakości powietrza w strefie pomorskiej ze względu na ochronę roślin	23

Spis załączników

Załącz. 1 Oświadczenie autora.....	41
------------------------------------	----

Zał. 1 Oświadczenie autora

„Oświadczam, że jako autor prognozy oddziaływania na środowisko, posiadam stosowne wykształcenie i doświadczenie w sporządzaniu prognoz oddziaływania na środowisko, zgodnie z art. 74a ust. 2 ustawie z dnia 3 października 2008 roku o udostępnianiu informacji o środowisku i jego ochronie, udziale społeczeństwa w ochronie środowiska oraz o ocenach oddziaływania na środowisko (t.j. Dz. U. z 2023 r. poz. 1094 z późn. zm.). Jestem świadomy odpowiedzialności karnej, za złożenie fałszywego oświadczenia.”

Patrycja Budnik-Łysiak

