



UrbanConsulting Filip Sokołowski
ul. Strzelców 46/35, 81-586 Gdynia
NIP: 575-176-28-94
e-mail: filip@urbanconsulting.pl
tel. (+48)608-292-492

PROGNOZA ODDZIAŁYWANIA NA ŚRODOWISKO
PROJEKTU MIEJSCOWEGO PLANU ZAGOSPODAROWANIA PRZESTRZENNEGO
dla działek ewidencyjnych nr 1/1 i 6/30 w obrębie Ciemino, 152/3 i 152/4 w
obrębie Szczypkowice oraz działek 47/12 i 52/7 w obrębie Dargoleza, gmina
Główczyce

ETAP: UZYSKANIE ZGODY WOJEWODY,
OPINIOWANIE I UZGADNIANIE,
KONSULTACJE SPOŁECZNE

Autor:

mgr Patrycja Budnik-Łysiak

Gdynia, 07.11.2024r.

Spis treści

1.	Wprowadzenie	4
1.1.	Podstawy formalno-prawne	4
1.2.	Cel sporządzenia prognozy.....	5
1.3.	Metody zastosowane przy sporządzaniu prognozy	5
2.	Projekt miejscowego planu zagospodarowania przestrzennego.....	7
2.1.	Ustalenia projektu planu.....	7
2.2.	Główne cele projektu planu.....	7
2.3.	Powiązania projektu planu z innymi dokumentami	8
3.	Propozycje dotyczące przewidywanych metod analizy skutków realizacji postanowień projektowanego dokumentu oraz częstotliwości jej przeprowadzania	11
4.	Informacje o możliwym transgranicznym oddziaływaniu na środowisko	12
5.	Istniejący stan środowiska.....	12
5.1.	Położenie fizyczno-geograficzne	12
5.2.	Budowa geologiczna, warunki glebowe i surowce mineralne.....	15
5.3.	Wody powierzchniowe i podziemne	16
5.4.	Warunki klimatyczne.....	18
5.5.	Roślinność i świat zwierzęcy	19
5.6.	Obiekty i obszary chronione	20
5.7.	Sieci i korytarze ekologiczne	21
5.7.1.	Krajowa sieć ekologiczna ECONET	22
5.7.2.	Korytarze ekologiczne	22
5.8.	Jakość powietrza atmosferycznego	23
5.9.	Klimat akustyczny.....	26
6.	Potencjalne zmiany w środowisku w przypadku braku realizacji projektu planu miejscowego	26
7.	Stan środowiska na obszarach objętych przewidywanym znaczącym oddziaływaniem	26
8.	Istniejące problemy ochrony środowiska istotne z punktu widzenia realizacji projektowanego dokumentu.....	27
9.	Cele ochrony środowiska ustanowione na szczeblu międzynarodowym, wspólnotowym i krajowym, istotne z punktu widzenia projektowanego dokumentu.....	28
10.	Przewidywane znaczące oddziaływania	30
10.1.	Oddziaływanie na różnorodność biologiczną oraz świat roślinny i zwierzęcy	30
10.2.	Oddziaływanie na ludzi	32
10.3.	Oddziaływanie na wodę.....	32
10.4.	Oddziaływanie na powietrze	34
10.5.	Oddziaływanie na powierzchnię ziemi	35

10.6.	Oddziaływanie na krajobraz.....	35
10.7.	Oddziaływanie na klimat.....	36
10.8.	Oddziaływanie na zasoby naturalne.....	36
10.9.	Oddziaływanie na zabytki	36
10.10.	Oddziaływanie na dobra materialne.....	36
10.11.	Oddziaływanie na obszary chronione oraz na obszar Natura 2000	37
11.	Rozwiązania mające na celu zapobieganie, ograniczanie lub kompensację przyrodniczą negatywnych oddziaływań na środowisko, mogących być rezultatem realizacji projektowanego dokumentu, w szczególności na cele i przedmiot ochrony obszaru Natura 2000 oraz integralność tego obszaru.....	37
12.	Rozwiązania alternatywne do rozwiązań zawartych w projekcie planu albo wyjaśnienie braku rozwiązań alternatywnych.....	38
13.	Streszczenie w języku niespecjalistycznym.....	39
	Spis rycin	41
	Spis tabel.....	41
	Spis załączników	41

1. Wprowadzenie

1.1. Podstawy formalno-prawne

Podstawą do wykonania prognozy oddziaływania na środowisko projektu planu zagospodarowania przestrzennego jest art. 46 i art. 51 ust. 1 ustawy z dnia 3 października 2008r. o udostępnianiu informacji o środowisku i jego ochronie, udziale społeczeństwa w ochronie środowiska oraz o ocenach oddziaływania na środowisko (t.j. Dz. U. z 2024 r. poz. 1112) oraz art. 27b ust. 4 ustawy z dnia 23 marca 2003r. o planowaniu i zagospodarowaniu przestrzennym (t.j. Dz. U. z 2024 r. poz. 1130).

Zgodnie z art. 51 ust. 2 ustawy o udostępnianiu informacji o środowisku i jego ochronie, udziale społeczeństwa w ochronie środowiska oraz o ocenach oddziaływania na środowisko, prognoza oddziaływania na środowisko zawiera informacje:

- o zawartości, głównych celach projektowanego dokumentu oraz jego powiązaniach z innymi dokumentami,
- o metodach zastosowanych przy sporządzaniu prognozy,
- propozycje dotyczące przewidywanych metod analizy skutków realizacji postanowień projektowanego dokumentu oraz częstotliwości jej przeprowadzania,
- o możliwym transgranicznym oddziaływaniu na środowisko,
- streszczenie sporządzone w języku niespecjalistycznym,
- oświadczenie autora, a w przypadku gdy wykonawcą prognozy jest zespół autorów - kierującego tym zespołem, o spełnieniu wymagań, o których mowa w art. 74a ust. 2, stanowiące załącznik do prognozy,
- datę sporządzenia prognozy, imię, nazwisko i podpis autora, a w przypadku gdy wykonawcą prognozy jest zespół autorów - imię, nazwisko i podpis kierującego tym zespołem oraz imiona, nazwiska i podpisy członków zespołu autorów;

określa, analizuje i ocenia:

- istniejący stan środowiska oraz potencjalne zmiany tego stanu w przypadku braku realizacji projektowanego dokumentu,
- stan środowiska na obszarach objętych przewidywanym znaczącym oddziaływaniem,
- istniejące problemy ochrony środowiska istotne z punktu widzenia realizacji projektowanego dokumentu, w szczególności dotyczące obszarów podlegających ochronie na podstawie ustawy z dnia 16 kwietnia 2004 r. o ochronie przyrody,
- cele ochrony środowiska ustanowione na szczeblu międzynarodowym, wspólnotowym i krajowym, istotne z punktu widzenia projektowanego dokumentu, oraz sposoby, w jakich te cele i inne problemy środowiska zostały uwzględnione podczas opracowywania dokumentu,
- przewidywane znaczące oddziaływania, w tym oddziaływania bezpośrednie, pośrednie, wtórne, skumulowane, krótkoterminowe, średnioterminowe i długoterminowe, stałe i chwilowe oraz pozytywne i negatywne, na cele i przedmiot ochrony obszaru Natura 2000 oraz integralność tego obszaru, a także na środowisko, a w szczególności na: różnorodność biologiczną, ludzi, zwierzęta, rośliny, wodę, powietrze, powierzchnię ziemi, krajobraz, klimat, zasoby naturalne, zabytki, dobra materialne, z uwzględnieniem zależności między tymi elementami środowiska i między oddziaływaniami na te elementy;

przedstawia:

- rozwiązania mające na celu zapobieganie, ograniczanie lub kompensację przyrodniczą negatywnych oddziaływań na środowisko, mogących być rezultatem realizacji projektowanego

dokumentu, w szczególności na cele i przedmiot ochrony obszaru Natura 2000 oraz integralność tego obszaru,

- biorąc pod uwagę cele i geograficzny zasięg dokumentu oraz cele i przedmiot ochrony obszaru Natura 2000 oraz integralność tego obszaru – rozwiązania alternatywne do rozwiązań zawartych w projektowanym dokumencie wraz z uzasadnieniem ich wyboru oraz opis metod dokonania oceny prowadzącej do tego wyboru albo wyjaśnienie braku rozwiązań alternatywnych, w tym wskazania napotkanych trudności wynikających z niedostatków techniki lub luk we współczesnej wiedzy.

1.2. Cel sporządzenia prognozy

Przedmiotem prognozy oddziaływania na środowisko jest **projekt miejscowego planu zagospodarowania przestrzennego dla działek ewidencyjnych nr 1/1 i 6/30 w obrębie Ciemino, 152/3 i 152/4 w obrębie Szczypkowice oraz działek 47/12 i 52/7 w obrębie Dargoleza, gmina Główny.** Głównym celem sporządzenia prognozy oddziaływania na środowisko jest ocena ustaleń projektu miejscowego planu w aspekcie ochrony zasobów naturalnych i środowiska przyrodniczego oraz przedstawienie przewidywanych skutków na komponenty środowiska, będących wynikiem realizacji ustaleń projektu planu.

1.3. Metody zastosowane przy sporządzaniu prognozy

Metoda badań kameralnych umożliwiła zebranie materiałów źródłowych oraz prawidłowe rozpoznanie charakterystyki przedmiotowego obszaru. Prognozę wykonano na podstawie dostępnych dokumentów, publikacji i raportów dotyczących obszaru gminy, powiatu i województwa, zgodnie ze stanem istniejącej wiedzy.

Wykaz materiałów pomocniczych:

- 8. Program działań w zakresie środowiska: państwa członkowskie gotowe do negocjacji z Parlamentem, 2021, Portal Rady UE i Rady Europejskiej, [online:] <https://www.consilium.europa.eu/pl/press/press-releases/2021/03/17/8th-environment-action-programme-member-states-ready-to-start-negotiations-with-parliament/>
- Andrzejewska-Kubrak K., Walentek I., Paweł Kwecko P. i in., 2009, Objaśnienia do mapy geośrodowiskowej Polski 1:50 000, , Arkusz 12 – Lębork, PIG PIB
- Borówka R. K., Rotnicki K., 2000, Objaśnienia do szczegółowej mapy geologicznej Polski 1:50 000, Arkusz Główny (11), PIG, Warszawa
- Borówka R.K., Rotnicki K., 1995, Szczegółowa mapa geologiczna Polski, Arkusz 11-Główny, PIG PIB
- Gabryś-Godlewska A., Kozłowska O., Kwecko P. i in., 2009, Objaśnienia do mapy geośrodowiskowej Polski 1:50 000, , Arkusz 11 – Główny, PIG PIB
- Koncepcja sieci ekologicznej województwa pomorskiego dla potrzeb planowania przestrzennego, 2014, Pomorskie Biuro Planowania Regionalnego, Gdańsk [online:] <https://mapy.pbpr.pomorskie.pl/>
- Kordalski Z., Lidzbarski M., 2000, Mapa hydrogeologiczna Polski 1:50 000, Arkusz 11-Główny, PIG PIB
- Kordalski Z., Lidzbarski M., 2000, Objaśnienia do mapy hydrogeologicznej Polski w skali 1:50 000, Arkusz GŁÓWCZYCE (0011), PIG, Warszawa
- Lidzbarski M., Kreczko M., 1997, Objaśnienia do mapy hydrogeologicznej Polski w skali 1:50 000, Arkusz Lębork (12), PIG, Warszawa

- Matuszkiewicz J. M., 2008, Geobotanical regionalization of Poland (Regionalizacja geobotaniczna Polski), IGiPZ PAN, Warszawa, [online:] <https://www.igipz.pan.pl/Regiony-geobotaniczne-zgik.html>
- Matuszkiewicz J.M., Wolski J., 2023, Potencjalna roślinność naturalna Polski (wersja wektorowa), IGiPZ PAN, Warszawa, [online:] <https://www.igipz.pan.pl/Roslinnosc-potencjalna-zgik.html>
- Morawski W., 1986, Szczegółowa mapa geologiczna Polski, Arkusz 12-Lębork, PIG PIB
- Morawski W., Fortuna J., Skompski S., 1990, Objaśnienia do szczegółowej mapy geologicznej Polski 1:50 000, Arkusz Lębork (11), PIG, Warszawa
- Pruszkowska M.E., Lidzbarski M., 1997, Mapa hydrogeologiczna Polski 1:50 000, Arkusz 12-Lębork, PIG PIB
- Richling A., Solon J., Macias A., Balon J., Borzyszkowski J., Kistowski M. (red.) 2021, Regionalna geografia fizyczna Polski, Bogucki Wyd. Naukowe, Poznań
- Roczna ocena jakości powietrza w województwie pomorskim. Raport wojewódzki za rok 2023, 2024, Główny Inspektorat Ochrony Środowiska, Departament Monitoringu Środowiska, Gdańsk, [online:] <https://powietrze.gios.gov.pl/pjp/rwms/publications/card/2004>
- Solon J. et al., 2018, Physico-geographical mesoregions of Poland: verification and adjustment of boundaries on the basis of contemporary spatial data, *Geographia Polonica*, 91, 2, 143-170
- Stan środowiska w województwie pomorskim. Raport 2020, 2020, Główny Inspektorat Ochrony Środowiska, Departament Monitoringu Środowiska, Gdańsk, [online:] https://www.gios.gov.pl/images/dokumenty/pms/raporty/stan_srodowiska_2020_pomorski_e.pdf
- Wielewska I., 2014, Rozwój OZE na obszarach wiejskich i ich wpływ na środowisko przyrodnicze w opinii doradców rolnych, [w:] Zeszyty Naukowe Szkoły Głównej Gospodarstwa Wiejskiego w Warszawie Problemy Rolnictwa Światowego tom 14 (XXIX), zeszyt 3, 2014: 186–195

Ponadto, wykorzystano materiały pochodzące ze stron internetowych [dostęp: październik-listopad, 2024]:

- www.bip.pomorskie.eu
- www.codgik.gov.pl
- www.crfop.gdos.gov.pl/CRFOP
- www.gdansk.wios.gov.pl
- www.geolog.pgi.gov.pl
- www.geoportal.gov.pl
- www.geoserwis.gdos.gov.pl
- www.glowczyce.dt.pl
- www.glowczyce.e-mapa.net
- www.google.maps.pl
- www.ug.glowczyce.ibip.pl
- www.webewid.powiat.slupsk.pl
- www.wody.gov.pl

2. Projekt miejscowego planu zagospodarowania przestrzennego

2.1. Ustalenia projektu planu

Przedmiotowy projekt miejscowego planu zagospodarowania przestrzennego dla działek ewidencyjnych nr 1/1 i 6/30 w obrębie Ciemino, 152/3 i 152/4 w obrębie Szczypkowiec oraz działek 47/12 i 52/7 w obrębie Dargoleza, gmina Główny, zwany dalej projektem planu składa się z:

- części tekstowej, w formie Uchwały Rady Gminy Główny,
- części graficznej w skali 1:1000, stanowiących załączniki nr 1-4 do ww. uchwały,
- rozstrzygnięcia o sposobie rozpatrzenia uwag wniesionych do wyłożonego do publicznego wglądu projektu planu, stanowiące załącznik nr 5,
- rozstrzygnięcia o sposobie realizacji, zapisanych w planie, inwestycji z zakresu infrastruktury technicznej, które należą do zadań własnych gminy, oraz zasadach ich finansowania, zgodnie z przepisami o finansach publicznych, stanowiącego załącznik nr 6,
- danych przestrzennych, o których mowa w art. 67a ustawy z dnia 27 marca 2003r. o planowaniu i zagospodarowaniu przestrzennym, stanowiących załącznik nr 7.

Projekt planu ustala **11 terenów** wyznaczonych liniami rozgraniczającymi tereny o różnym przeznaczeniu lub różnych zasadach zagospodarowania, oznaczonych symbolami:

- na załączniku nr 1 obejmującym działkę ewidencyjną nr 6/30, w obrębie Ciemino:
 - **PEF** – teren elektrowni słonecznej,
 - **L** – teren lasu,
 - **ZN** – teren zieleni naturalnej,
- na załączniku nr 2 obejmującym działkę ewidencyjną nr 1/1, w obrębie Ciemino:
 - **PEF** – teren elektrowni słonecznej,
 - **L** – teren lasu,
- na załączniku nr 3 obejmującym działki ewidencyjne nr 47/12 i 52/7, w obrębie Dargoleza:
 - **PEF** – tereny elektrowni słonecznej,
 - **ZN** – tereny zieleni naturalnej,
- na załączniku nr 3 obejmującym działki ewidencyjne nr 152/3 i 152/4, w obrębie Szczypkowiec:
 - **PEF** – teren elektrowni słonecznej,
 - **ZN** – teren zieleni naturalnej.

Zgodnie z projektowanym dokumentem, w ramach funkcji **terenu elektrowni słonecznej** dopuszcza się lokalizację elektrowni słonecznych w tym o mocy zainstalowanej większej niż 500kW, wraz z zapleczem technicznym, w szczególności obiektami, urządzeniami i sieciami infrastruktury technicznej, w tym głównymi punktami odbioru, stacjami elektroenergetycznymi, magazynami energii, obiektami socjalnymi i magazynowymi, a także dojazdami oraz parkingami i placami. Na **terenach zieleni naturalnej** ustala się zakaz zabudowy kubaturowej. Natomiast na **terenach lasu** ustala się zasady gospodarowania zgodnie z przepisami odrębnymi – właściwe w tym zakresie są przepisy ustawy z dnia 28 września 1991 r. o lasach (t.j. Dz. U. z 2024r. poz. 530) – oraz wprowadza się zakaz lokalizacji budynków.

2.2. Główne cele projektu planu

Głównym celem przedmiotowego projektu planu jest dopuszczenie lokalizacji urządzeń wytwarzających energię z odnawialnych źródeł (elektrowni słonecznych), wraz z infrastrukturą techniczną. Procedura sporządzenia przedmiotowego miejscowego planu zagospodarowania przestrzennego została wszczęta na wniosek inwestora.

2.3. Powiązania projektu planu z innymi dokumentami

Projekt miejscowego planu zagospodarowania przestrzennego dla działek ewidencyjnych nr 1/1 i 6/30 w obrębie Ciemino, 152/3 i 152/4 w obrębie Szczypkowice oraz działek 47/12 i 52/7 w obrębie Dargoleza, gmina Główny, powiązany jest ze *Studium uwarunkowań i kierunków zagospodarowania przestrzennego gminy Główny*, uchwalonym Uchwałą Nr 93/R/2012 Rady Gminy Główny, z dnia 23 stycznia 2012r.



 granica obszaru objętego planem


OZNACZENIA

 GRANICA OBRĘBÓW EWIDENCYJNYCH

KIERUNKI KSZTAŁTOWANIA ROLNICZEJ I LEŚNEJ PRZESTRZENI PRODUKCYJNEJ

	GRUNTY ORNE KLASY IV
	UŻYTKI ROLNE POZOSTAŁE
	LASY I ZADRZEWIENIA
	KORYTARZE EKOLOGICZNE RANGI REGIONALNEJ I LOKALNEJ

KIERUNKI ROZWOJU SYSTEMU KOMUNIKACJI DROGOWEJ

 DROGI GMINNE O ZNACZENIU PODSTAWOWYM

KIERUNKI ROZWOJU SYSTEMÓW INFRASTRUKTURY TECHNICZNEJ

 LINIE ELEKTROENERGETYCZNE ŚREDNIEGO NAPIĘCIA 15 kV




 granica obszaru objętego planem

OZNACZENIA

KIERUNKI KSZTAŁTOWANIA ROLNICZEJ I LEŚNEJ PRZESTRZENI PRODUKCYJNEJ

	GRUNTY ORNE KLASY IV
	UŻYTKI ROLNE POZOSTAŁE
	LASY I ZADRZEWIENIA

KIERUNKI ROZWOJU SYSTEMU KOMUNIKACJI DROGOWEJ

 DROGI GMINNE O ZNACZENIU PODSTAWOWYM

- **Strategia Rozwoju Społeczno-Gospodarczego Powiatu Słupskiego na lata 2023-2030** – dokument przyjęty uchwałą nr L/483/2022 z dnia 29.12.2022r., służący realizacji polityki rozwoju powiatu. Wskazuje misje, wizje i cele strategiczne. Wśród czterech głównych celi strategicznych znalazły się:
 - zewnętrzna i wewnętrzna dostępność powiatu oraz mobilność mieszkańców „powiat dostępny”,
 - atrakcyjność gospodarcza i inwestycyjna, rynek pracy i turystyka „miejsce pracy i wypoczynku”,
 - podniesienie atrakcyjności osiedleńczej oraz jakości życia i aktywności mieszkańców „powiat przyjazny mieszkańcom”,
 - zachowanie i polepszenie stanu środowiska naturalnego oraz przeciwdziałanie zmianom klimatycznym „powiat przyjazny środowisku”;
- **Program Ochrony Środowiska dla Powiatu Słupskiego na lata 2020 – 2023 z perspektywą do roku 2027** – dokument będący podstawowym narzędziem realizacji polityki ochrony środowiska na terenie powiatu słupskiego. W ramach programu wyznaczono następujące cele:
 - Poprawa jakości powietrza do osiągnięcia poziomów wymaganych przepisami prawa, spełnianie standardów emisyjnych z instalacji oraz promocja wykorzystania odnawialnych (ochrona klimatu i jakości powietrza);
 - Zmniejszenie zagrożenia mieszkańców powiatu ponadnormatywnym hałasem, zwłaszcza emitowanym przez środki transportu drogowego (zagrożenie hałasem);
 - Stała kontrola potencjalnych źródeł pól elektromagnetycznych (pola elektromagnetyczne);
 - System zrównoważonego gospodarowania wodami powierzchniowymi i podziemnymi, umożliwiający zaspokojenie uzasadnionych potrzeb wodnych regionu przy osiągnięciu i utrzymaniu co najmniej dobrego stanu wód (gospodarowanie wodami);
 - Bieżąca modernizacja infrastruktury związanej z gospodarką wodno-ściekową (gospodarka wodno-ściekowa);
 - Zrównoważona gospodarka zasobami surowców naturalnych (zasoby geologiczne);
 - Racjonalna gospodarka zasobami glebowymi (gleby);
 - Zbudowanie systemu zgodnego z hierarchią postępowania z odpadami, w której priorytetem jest zapobieganie powstawaniu odpadów, a następnie przygotowanie do ponownego użycia, recykling i inne metody odzysku oraz wdrożenie modelu gospodarowania odpadami komunalnymi opartego na ich selektywnym zbieraniu i termicznym przekształcaniu pozostałych odpadów palnych z odzyskiem energii (gospodarka odpadami i zapobieganie powstawaniu odpadów);
 - Zachowanie, odtworzenie i zrównoważone użytkowanie bioróżnorodności i georóżnorodności oraz ochrona krajobrazu (zasoby przyrodnicze);
 - Ograniczenie ryzyka wystąpienia poważnych awarii przemysłowych oraz minimalizacja ich skutków (zagrożenia poważnymi awariami);
- **Strategia Rozwoju Województwa Pomorskiego 2030** – wskazuje wizje rozwoju regionu oparte na trzech celach strategicznych – trwałe bezpieczeństwo, otwarta wspólnota regionalna, odporna gospodarka. Dokument został przyjęty uchwałą nr 376/XXXI/21 Sejmiku Województwa Pomorskiego z dnia 12 kwietnia 2021 roku;

- **Program Ochrony Środowiska Województwa Pomorskiego na lata 2018 – 2021 z perspektywą do roku 2025** – ocenia stan środowiska na terenie województwa pomorskiego, uwzględniając dziesięć obszarów służących ochronie środowiska naturalnego tj. ochronę klimatu i jakości powietrza, zagrożenia hałasem, pola elektromagnetyczne, gospodarowanie wodami, gospodarkę wodnościekową, zasoby geologiczne, gleby, gospodarkę odpadami i zapobieganie powstawaniu odpadów, zasoby przyrodnicze, zagrożenia poważnymi awariami. Wskazuje cele i kierunki prowadzenia polityki ochrony środowiska;
- **Plan Gospodarki Odpadami dla Województwa Pomorskiego 2022** – plan, którego głównym celem jest utworzenie w województwie zintegrowanej sieci instalacji gospodarowania odpadami, spełniających wymagania ochrony środowiska. Dokument jest obecnie aktualizowany. Trwają prace nad Planem Gospodarki Odpadami dla Województwa Pomorskiego 2028;
- **Plan zagospodarowania przestrzennego województwa pomorskiego 2030** – określa zadania polityki przestrzennej w zakresie ochrony środowiska przyrodniczego, głównym celem jest utrzymanie istniejących form ochrony przyrody oraz dążenie do poprawy ciągłości przestrzennej systemu obszarów chronionych i powiązań ekologicznych, mających zapewnić trwałość i różnorodność gatunkową zasobów biosfery oraz stabilność procesów przyrodniczych.

Poza ww. dokumentami, nadrzędną rolę w planowaniu przestrzennym na szczeblu krajowym stanowi **Krajowa Strategia Rozwoju Regionalnego 2030** – określa cele i priorytety polityki rozwoju w perspektywie najbliższych lat oraz warunki, które powinny ten rozwój zapewnić. Stanowi podstawowy dokument strategiczny polityki regionalnej państwa w perspektywie do 2030 roku.

3. Propozycje dotyczące przewidywanych metod analizy skutków realizacji postanowień projektowanego dokumentu oraz częstotliwości jej przeprowadzania

Monitoring środowiska przyrodniczego regulowany jest przepisami ustawy z dnia 3 października 2008 r. o udostępnianiu informacji o środowisku i jego ochronie oraz o ocenach oddziaływania na środowisko i jego ochronie, udziale społeczeństwa w ochronie środowiska oraz o ocenach oddziaływania na środowisko (t.j. Dz. U. z 2024 r. poz. 1112), której głównym zadaniem jest regulowanie zasad postępowania w zakresie ocen oddziaływania inwestycji na środowisko.

Zgodnie z art. 55 ust. 5. Organ opracowujący projekt dokumentu jest obowiązany prowadzić monitoring skutków realizacji postanowień przyjętego dokumentu w zakresie oddziaływania na środowisko, zgodnie z częstotliwością i metodami, o których mowa w ust. 3 pkt 5. Zatem obowiązek przeprowadzenia monitoringu skutków realizacji postanowień MPZP leży po stronie organu opracowującego dokument, a więc Wójta Gminy Główny.

Monitoring skutków realizacji postanowień przyjętego dokumentu w zakresie oddziaływania na środowisko może polegać na analizie i ocenie poszczególnych komponentów środowiska w oparciu o wyniki pomiarów uzyskanych w ramach państwowego monitoringu środowiska, w ramach monitoringu środowiska prowadzonego w oparciu o wydane decyzje o środowiskowych uwarunkowaniach dla przedsięwzięć zlokalizowanych na obszarze objętym projektem planu lub w ramach indywidualnych zamówień, na kontroli i zgodności wyposażenia terenu w infrastrukturę

techniczną z ustaleniami przyjętego dokumentu. Dokonując oceny i analizy stanu poszczególnych komponentów środowiska w oparciu o wyniki pomiarów uzyskanych w ramach państwowego monitoringu środowiska należy pamiętać, iż muszą się one odnosić do terenu objętego projektem planu. Przeprowadzanie analiz i monitoringu może opierać się także na uprzednio wykonanych prognozach, raportach i ocenach oddziaływania na środowisko. Jest to istotne źródło danych niezbędnych do analizy środowiskowej terenu.

W celu ograniczenia oddziaływania powstających odpadów na środowisko proponuje się wykonywanie corocznych kontroli sposobu ich magazynowania i spełnienia obowiązków w zakresie zlecenia odbioru odpadów komunalnych, wynikających z ustawy o utrzymaniu czystości i porządku w gminach.

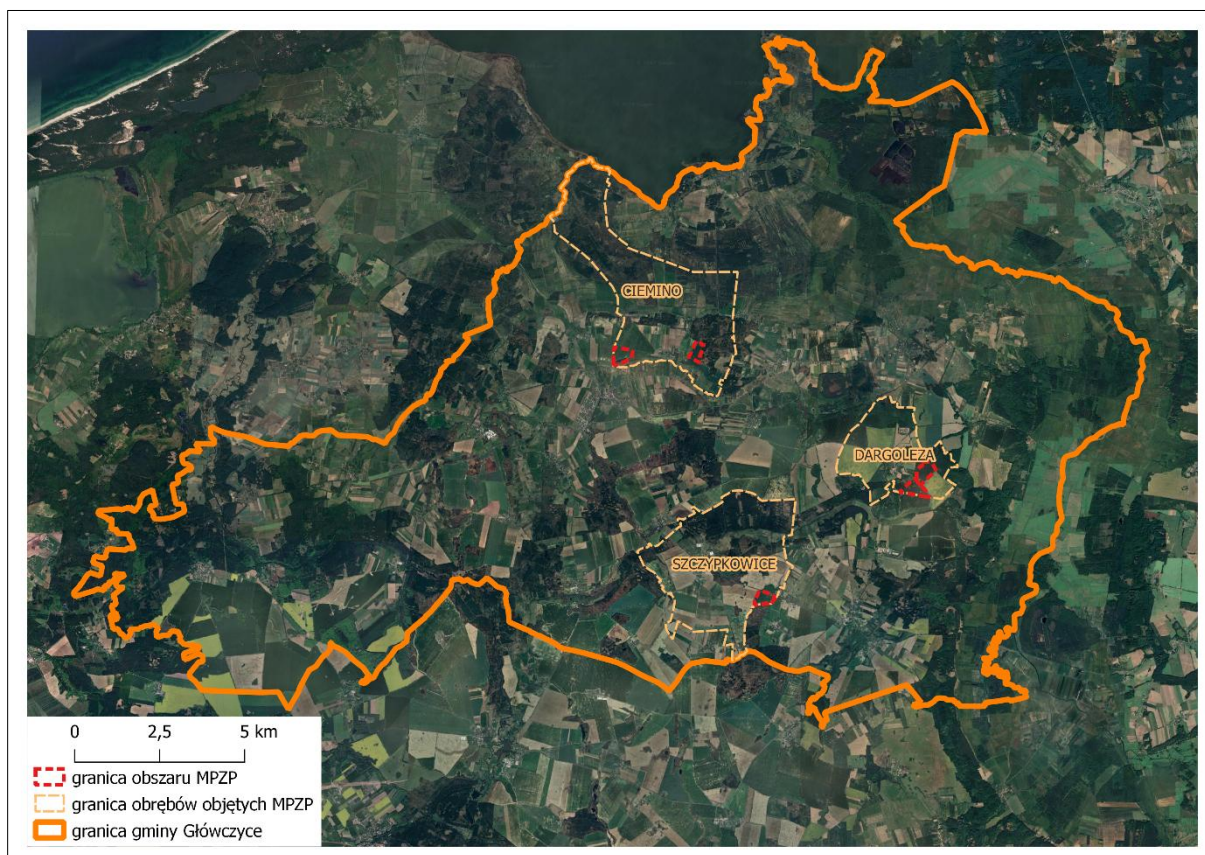
4. Informacje o możliwym transgranicznym oddziaływaniu na środowisko

Realizacja założeń planu nie przyniesie oddziaływania o zasięgu transgranicznym. Plan nie wprowadza zmian w skali, która mogłaby przynieść skutki środowiskowe poza granicami kraju.

5. Istniejący stan środowiska

5.1. Położenie fizyczno-geograficzne

Obszar projektu planu obejmuje sześć działek ewidencyjnych zlokalizowanych w trzech obrębach ewidencyjnych – Ciemino, Dargoleza i Szczypkowie (ryc. 2), w gminie Główny, w powiecie słupskim, w województwie pomorskim. Łączna powierzchnia objęta projektem planu wynosi około 99,66 ha.



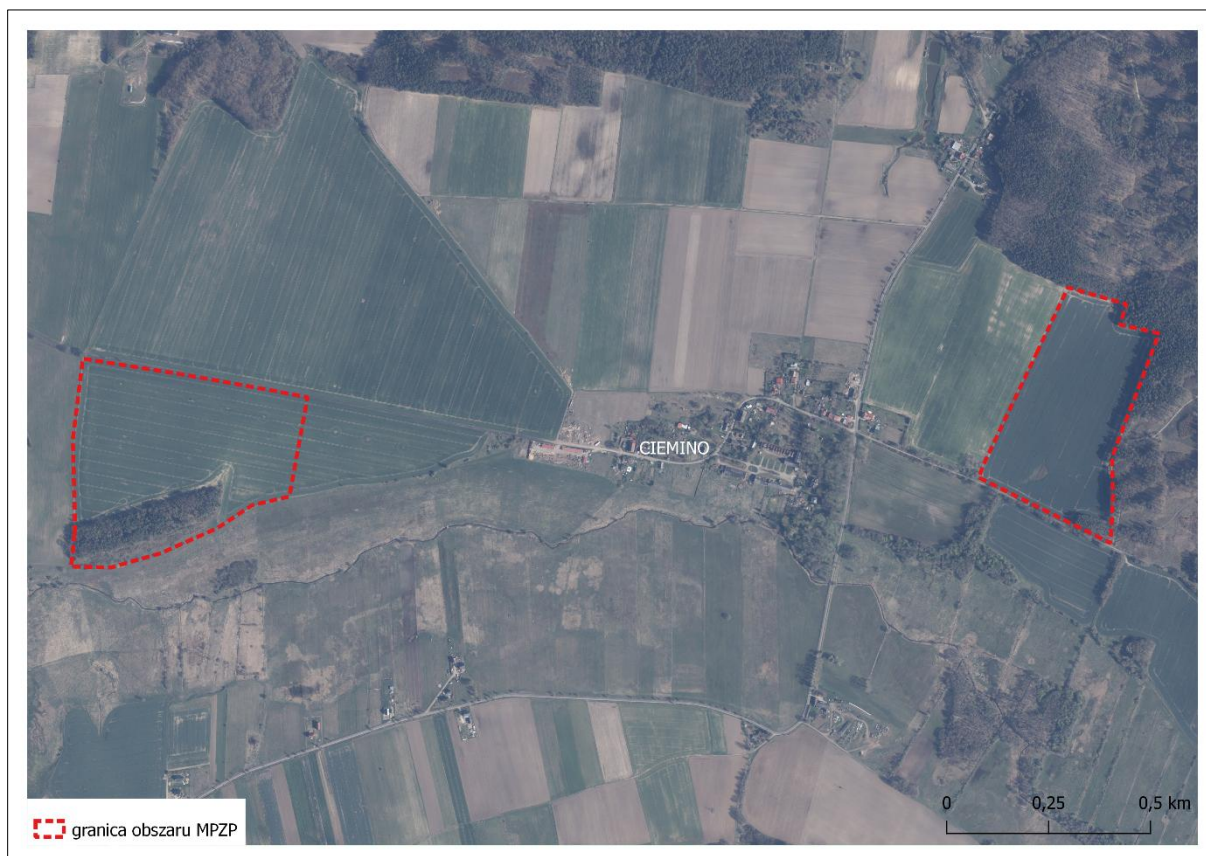
Ryc. 2 Położenie obszaru objętego projektem MPZP na tle gminy Główny i obrębów ewidencyjnych Ciemino, Dargoleza i Szczypkowie

Źródło: opracowanie własne na podstawie danych GUGiK na podkładzie Google Maps

Z uwagi na fakt, iż obszar planu obejmuje trzy obręby ewidencyjne, stan istniejący opisany został w podziale na obręby.

Stan istniejący obszaru MPZP obejmującego działki ewidencyjne nr 1/1 i 6/30 w obrębie Ciemino

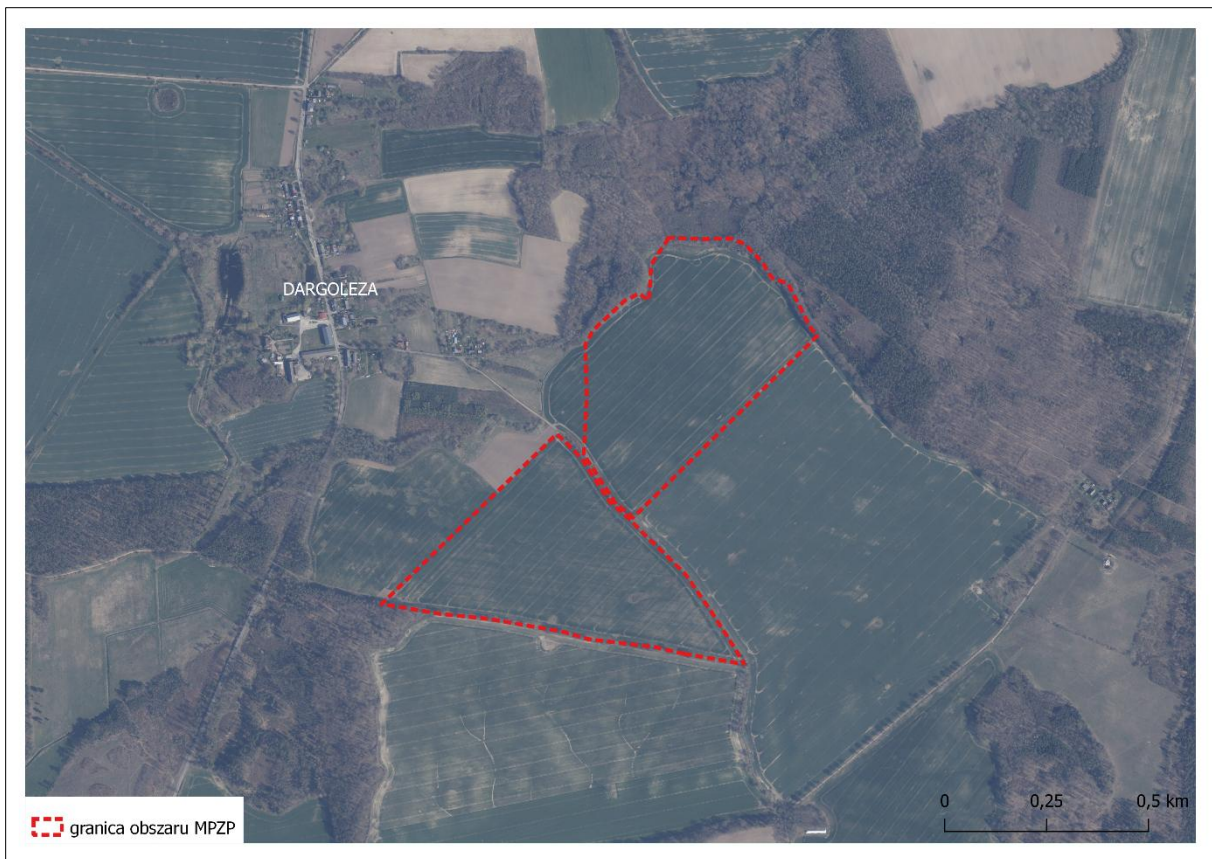
Obszar projektu planu obejmujący działki ewidencyjne nr 1/1 i 6/30 w obrębie Ciemino zlokalizowany jest w bezpośrednim sąsiedztwie drogi publicznej gminnej nr 103006G. Zgodnie ze stanem istniejącym przeważa rolnicze użytkowanie terenu (ryc. 3). Jedynie niewielkie fragmenty działek stanowią użytki leśne. W najbliższym sąsiedztwie występują tereny niezabudowane użytkowane rolniczo, kompleksy leśne oraz zabudowa wsi Ciemino. Na południe od granicy MPZP przepływa ciek Skórzyńska.



Ryc. 3 Obszar objęty MPZP obejmujący działki w obrębie ewidencyjnym Ciemino na tle ortofotomapy
Źródło: opracowanie własne na podkładzie ortofotomapy (dane GUGiK)

Stan istniejący obszaru MPZP obejmującego działki ewidencyjne nr 47/12 i 52/7 w obrębie Dargoleza

Obszar projektu planu obejmujący działki ewidencyjne nr 47/12 i 52/7 w obrębie Dargoleza zlokalizowane są na południowy wschód od miejscowości Dargoleza. Zgodnie ze stanem istniejącym, obszar ten stanowi grunty orne, użytkowane rolniczo (ryc. 4). W północnej części występują niewielkie fragmenty zadrzewione. W sąsiedztwie przedmiotowego obszaru występują kompleksy leśne, zabudowa wsi Dargoleza oraz tereny rolnicze. Na zachód od granicy MPZP przepływa ciek Głównycki Strumień.



Ryc. 4 Obszar objęty MPZP obejmujący działki w obrębie ewidencyjnym Dargoleza na tle ortofotomapy
Źródło: opracowanie własne na podkładzie ortofotomapy (dane GUGiK)

Stan istniejący obszaru MPZP obejmującego działki ewidencyjne nr 152/3 i 152/4 w obrębie Szczypkowice

Obszar MPZP obejmujący działki ewidencyjne nr 152/3 i 152/4 w obrębie Szczypkowice zlokalizowany jest w bezpośrednim sąsiedztwie drogi publicznej powiatowej nr 1143G. Przez północną część obszaru, zgodnie z częścią graficzną projektu planu (stanowiącą załącznik nr 4) przebiega gazociąg wysokiego ciśnienia DN700. Ponadto, występują zadrzewienia śródpolne i tereny użytkowne rolniczo. W najbliższym sąsiedztwie poza terenami rolniczymi występują lasy, pasy zadrzewień śródpolnych oraz zabudowa wsi Stodółsko, Michałowo i Gostkowo (ryc. 5). Wzdłuż zachodniej granicy przepływa ciek Dopyw z Gostkowa.



Ryc. 5 Obszar objęty MPZP obejmujący działki w obrębie ewidencyjnym Szczypkowice na tle ortofotomapy
 Źródło: opracowanie własne na podkładzie ortofotomapy (dane GUGiK)

Zgodnie z podziałem Polski na regiony fizycznogeograficzne (Solon i in., 2018) obszar objęty projektem planu położony jest w megaregionie Pozaalpejska Europa Środkowa, prowincji Niż Środkowoeuropejski, podprowincji Pobrzeża Południowobałtyckie, makroregionie Pobrzeże Koszalińskie, w mezoregionie Wysoczyzna Damnicka.

Wysoczyzna Damnicka znajduje się pomiędzy dolinami Słupi i Łeby (Kondracki, 2000), wznosząc się na wysokość 60-80m, miejscami nawet do 100 m n. p. m. Przez środek regionu przepływa rzeka Łupawa, która wpada do jeziora Gardno na Wybrzeżu Słowińskim. Mezoregion Wysoczyzny Damnickiej użytkowany jest głównie rolniczo, choć występują płaty lasów, rozrzucone wśród pól (Richling, Solon, Macias, Balon, Borzyszkowski, Kistowski (red.), 2021). Pokrywa glebowa mezoregionu jest zróżnicowana. Występują gleby płowe, płowe zerodowane, rdzawe i brunatne, wykorzystywane pod uprawę.

5.2. Budowa geologiczna, warunki glebowe i surowce mineralne

Budowę geologiczną obszaru objętego projektem planu stanowią formy ukształtowane podczas Zlodowacenia Północnopolskiego oraz Zlodowacenia Bałtyckiego stadiału Ileszczyńsko-pomorskiego.

Zgodnie ze szczegółową mapą geologiczną Polski (arkusz 11 – Głównicyce) działki zlokalizowane w obrębie Ciemino zbudowane są z osadów wodnomorenowych – piasków i żwirów wodnomorenowych na glinach zwałowych oraz osadów rzecznych – piasków rzecznych den dolinnych, osadów deluwialnych – piasków i żwirów deluwialnych, przy udziale piasków, żwirów i glin moren czołowych i moren martwego lodu. Działki w obrębie Dargoleza budują w większości osady lodowcowe – gliny

zwałowe. Wschodnią część obszaru MPZP w obrębie Dargoleza tworzą czwartorzędowe piaski i gliny deluwialne na glinach zwałowych oraz holocenijskie namuły torfiaste zagłębień bezodpływowych.

Natomiast, zgodnie ze szczegółową mapą geologiczną Polski (arkusz 12 – Lębork) działki zlokalizowane w obrębie Szczypkowiec zbudowane są z glin zwałowych. We wschodniej części występują plejstocenijskie piaski i żwiry moren czołowych i martwego lodu. W niewielkim fragmencie, w południowo zachodniej części ww. obszaru wykształciły się piaski i gliny deluwialne na glinach zwałowych zlodowacenia północnopolskiego.

Gmina Główny, charakteryzuje się bardzo korzystnymi warunkami glebowymi dla rozwoju rolnictwa. Stąd w użytkowaniu gruntów przeważają grunty rolne. Na obszarze gminy występują gleby brunatne, głównie kwaśne.

Zgodnie z *Systemem Ochrony Przeciwosuwiskowej Państwowego Instytutu Geologicznego – Państwowego Instytutu Badawczego* obszar objęty prognozą położony jest poza występowaniem terenów potencjalnie zagrożonych ruchami masowymi. Według danych dostępnych w *Systemie Gospodarki i Ochrony Bogactw Mineralnych Polski – MIDAS*, w granicach przedmiotowego obszaru nie występują również złoża surowców naturalnych oraz obszary i tereny górnicze.

5.3. Wody powierzchniowe i podziemne

Zgodnie z Planem gospodarowania wodami na obszarze dorzecza Wisły (obowiązującym od 17.02.2023r.) obszar objęty opracowaniem zlokalizowany jest w granicach zlewni dwóch Jednolitych Części Wód Powierzchniowych rzecznych:

- RW200010476749 Pustynka,
- RW200016476799 Łeba od Pogorzeli do jez. Łebsko

oraz Jednolitej Części Wód Powierzchniowych jeziornych LW21045 Łebsko, należących do obszaru dorzecza Wisły, regionu wodnego Dolnej Wisły. Obowiązek badania i oceny jakości wód powierzchniowych, zgodnie z obowiązującymi przepisami spoczywa na właściwych organach Inspekcji Ochrony Środowiska. Zgodnie z kartami charakterystyki wszystkie z ww. JCWP są monitorowane (tab. 1).

Tab. 1 Charakterystyka Jednolitych Części Wód Powierzchniowych na obszarze projektu MPZP

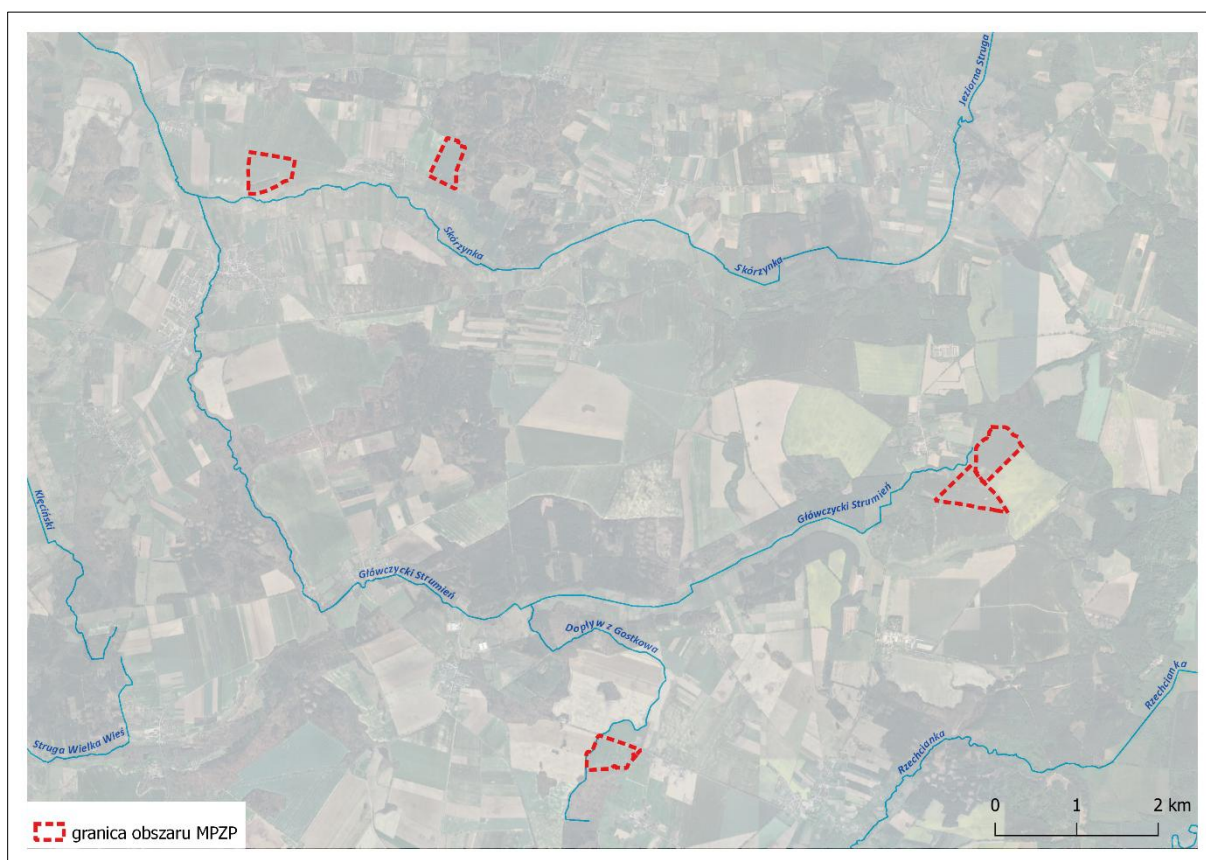
Charakterystyka JCWP	RW200010476749 Pustynka	RW200016476799 Łeba od Pogorzeli do jez. Łebsko	LW21045 Łebsko
Kategoria JCWP	jednolita część wód powierzchniowych rzecznych	jednolita część wód powierzchniowych rzecznych	jednolita część wód powierzchniowych jeziornych
Typ JCWP	Potok lub strumień nizinny piaszczysty	Rzeka w dolinie o dużym udziale torfowisk	Jezioro przybrzeżne, podlegające wpływom wód morskich, o naturalnie podwyższonej przewodności elektrolitycznej, polimiktyczne
Rodzaj użytkowania obszaru zlewni JCWP	Tereny zurbanizowane 2%, Tereny użytkowane rolniczo 68%, Tereny leśne 27%	Tereny zurbanizowane 2%, Tereny użytkowane rolniczo 64%, Tereny leśne 30%	Tereny zurbanizowane 1%, Tereny użytkowane rolniczo 14%, Tereny leśne 25%

Czy JCWP jest monitorowana?	TAK	TAK	TAK
Status JCWP	NAT – naturalna część wód	NAT – naturalna część wód	NAT – naturalna część wód
Ocena stanu na podstawie oceny stanu GIOŚ 2014-2019 i oceny eksperckiej (wg klasyfikacji obowiązującej od 1 stycznia 2022 r.)	Stan/potencjał ekologiczny – słaby, Stan chemiczny – poniżej dobrego, Stan (ogólny) – zły stan wód	Stan/potencjał ekologiczny – umiarkowany, Stan chemiczny – poniżej dobrego, Stan (ogólny) – zły stan wód	Stan/potencjał ekologiczny – zły, Stan chemiczny – dobry, Stan (ogólny) – zły stan wód
Rodzaj presji determinującej stan wód w obrębie danej JCWP	główne źródło presji troficznych – źródła przemysłowe oraz źródła bytowe i komunalne (punktowe i rozproszone); główne źródło presji hydromorfologicznych – prostowanie koryta na rzekach głównych i rzekach pozostałych, budowe piętrzące na rzekach pozostałych; główne źródło presji chemicznych – rozproszone - rozwój obszarów zurbanizowanych: transport, turystyka, odpływ miejski; rozproszone - rolnictwo, leśnictwo; nieznanne (substancje zakazane)	główne źródło presji hydromorfologicznych – prostowanie koryta – rzeki główne i rzeki pozostałe oraz wały przeciwpowodziowe na rzekach głównych; główne źródło presji chemicznych – rozwój obszarów zurbanizowanych: transport, turystyka, odpływ miejski, rolnictwo i leśnictwo	główne źródło presji troficznych – rolnictwo i depozycja, główne źródło presji chemicznych – rozproszone - rozwój obszarów zurbanizowanych: transport, turystyka, odpływ miejski; Punktowe - przemysłowe, komunalne, odcieki ze składowisk, Punktowe - przemysłowe, komunalne, odcieki ze składowisk; rozproszone - depozycja atmosferyczna
Ocena ryzyka nieosiągnięcia celów środowiskowych	zagrożona	zagrożona	zagrożona
Cel środowiskowy	dobry stan ekologiczny – zapewnienie drożności cieku według wymagań gatunków chronionych; zapewnienie drożności cieku dla migracji gatunków o znaczeniu gospodarczym na odcinku cieku głównego Pustynka w obrębie JCWP oraz na dopływie Głównycki Strumień w obrębie JCWP (dla troci wędrownej); stan chemiczny – dla złagodzonych wskaźników [benzo(a)piren(w)] poniżej stanu dobrego, dla pozostałych wskaźników - stan dobry	dobry stan ekologiczny – zapewnienie drożności cieku dla migracji ichtiofauny na odcinku cieku istotnego łęba w obrębie JCWP (dla łososia); zapewnienie drożności cieku według wymagań gatunków chronionych; zapewnienie drożności cieku dla migracji gatunków o znaczeniu gospodarczym na odcinku cieku głównego łęba w obrębie JCWP (dla troci wędrownej); stan chemiczny – dla złagodzonych wskaźników [benzo(a)piren(w)] poniżej stanu dobrego, dla pozostałych wskaźników - stan dobry	dobry stan ekologiczny – zapewnienie drożności cieku dla migracji zwierząt wodnych o znaczeniu gospodarczym (troć wędrowna, węgorz europejski); stan chemiczny – dla złagodzonych wskaźników [benzo(a)piren (w) kadm (w)] poniżej stanu dobrego, dla pozostałych wskaźników - stan dobry

Termin osiągnięcia celów środowiskowych	do 2027 r.; substancje priorytetowe wprowadzone dyrektywą 2013/39/UE - do 2039 r.	do 2027 r.	po 2027 r.
--	---	------------	------------

Źródło: opracowanie własne na podstawie kart charakterystyki JCWP RW200010476749, RW200016476799, LW21045, [online:] <http://karty.apgw.gov.pl:4200/api/v1/jcw/pdf?code=RW200010476749>, <http://karty.apgw.gov.pl:4200/api/v1/jcw/pdf?code=RW200016476799>, <http://karty.apgw.gov.pl:4200/api/v1/jcw/pdf?code=LW21045>

Sieć hydrograficzna przedmiotowego obszaru jest uboga. Nie występują wody powierzchniowe śródlądowe oraz obszary szczególnego zagrożenia powodzią. W sąsiedztwie obszaru MPZP przepływają ciek Skórzynka, Głównycki Strumień oraz Dopływ z Gostkowa (ryc. 6). Całość obszaru MPZP położona jest poza granicami Głównych Zbiorników Wód Podziemnych.



Ryc. 6 Obszar MPZP na tle cieków wg Mapy Podziału Hydrograficznego Polski

Źródło: opracowanie własne na podstawie WMS Mapy Podziału Hydrograficznego Polski na podkładzie Google Maps

Zgodnie z mapami hydrogeologicznymi Polski (arkusz 11 – Głównicyce i arkusz 12 – Lębork), jakość wód podziemnych w granicach działek ewidencyjnych w obrębach Ciemino i Szczypkowie określono jako dobrą, ale nietrwałą, a woda nie wymaga uzdatniania. Natomiast jakość wód podziemnych na obszarze MPZP w granicach obrębu Dargoleza określono jako średnią, a woda wymaga prostego uzdatniania. Wydajność potencjalna studni wierconej na obszarze MPZP obejmującym obręby Ciemino i Dargoleza wynosi 10-30 m³/h, zaś w granicach działek położonych w obrębie Szczypkowie 50-70 m³/h.

5.4. Warunki klimatyczne

Pod względem klimatycznym, gmina Głównicyce należy do regionu nadmorskiego. Z uwagi na położenie, w kształtowaniu warunków klimatycznych widoczny jest wpływ Morza Bałtyckiego. Klimat

regionu charakteryzuje się dużą zmiennością warunków pogodowych, co jest typowe dla terenów północnej Polski. Cechami charakterystycznymi klimatu są chłodne lata i łagodne zimy. Średnie roczne sumy opadów wynoszą 600-650 mm. Okres wegetacyjny trwa średnio 200 dni, a pokrywa śnieżna zalega od 60 do 70 dni (Stachy, 1987). Na obszarze gminy dominują wiatry z kierunków zachodnich oraz północno zachodnich.

5.5. Roślinność i świat zwierzęcy

Zgodnie z regionalizacją geobotaniczną Polski wg Matuszkiewicza (2008) obszar opracowania należy do Działu Pomorskiego (A), Poddziału Kraina Pobrzeża Południowobałtyckiego (A.2.), Okręgu Słupskiego (A.2.3.), Podokręgu Damnicko-Słupskiego (A.2.3.e).

W granicach przedmiotowego obszaru, zgodnie z potencjalną roślinnością naturalną Polski wg Matuszkiewicza i Wolskiego (2023), występuje żyzna buczyna niżowa (*Galio odorati-Fagetum* (=Melico-Fagetum), uboga buczyna niżowa (*Luzulo pilosae-Fagetum*), acydofilny pomorski las bukowo-dębowy (*Fago-Quercetum petraeae*) oraz niżowy łęg jesionowo-olszowy (*Fraxino-Alnetum* (=Circae-Alnetum). Roślinność potencjalna to hipotetyczny stan roślinności, który zostałby osiągnięty, gdyby tendencje rozwojowe tkwiące w aktualnie istniejącej roślinności mogły zrealizować się natychmiast i bez ograniczeń. Osiągnięcie tego stanu mogłoby nastąpić tylko w warunkach całkowitego ustania obecnej działalności człowieka i niewystąpienia dodatkowych czynników naturalnych.

Roślinność potencjalna różni się od roślinności rzeczywistej, występującej na przedmiotowym obszarze. Znaczną część obszaru stanowią siedliska segetalne – pola uprawne, które porastają monokultury roślin uprawnych. Zgodnie z Bankiem Danych o Lasach, lasy występujące w granicach MPZP budują następujące gatunki: sosna zwyczajna *Pinus sylvestris*, dąb szypułkowy *Quercus robur*, czeremcha późna *Prunus serotina*, bez czarna *Sambucus nigra*, klon pospolity *Acer platanoides*. Wśród zadrzewień występujących na przedmiotowym obszarze, poza ww. gatunkami zidentyfikowano także buka pospolitego *Fagus sylvatica*, brzozę brodawkowatą *Betula pendula*, leszczynę pospolitą *Corylus avellana*, kruszynę pospolitą *Rhamnus frangula*, olszę czarną *Alnus glutinosa*, graba pospolitego *Carpinus betulus*, wiśnię ptasią *Prunus avium*, topolę osikę *Populus tremula*, klona jawora *Acer pseudoplatanus*. Wśród krzewów dominującym gatunkiem jest żarnowiec miotlasty *Sarothamnus scoparius*. Ponadto, na obszarze objętym prognozą wykształciły się zbiorowiska klasy *Stellarietea mediae* (zbiorowiska pól uprawnych i terenów ruderalnych), klasy *Artemisietea vulgaris* (zbiorowiska roślin wieloletnich na terenach ruderalnych). Wzdłuż przydroży spotkać można m. in. bylicę pospolitą *Artemisia vulgaris*, pokrzywę zwyczajną *Urtica dioica*, szczaw polny *Rumex acetosella*, mleczyk polny *Sonchus arvensis*, gwiazdnicę pospolitą *Stellaria media*, mniszek lekarski *Taraxacum officinale*, wiechlinę łąkową *Poa pratensis*, kupkówkę pospolitą *Dactylis glomerata*, rajgras wyniosły *Arrhenatherum elatius*, perz właściwy *Elymus repens*, podagrycznik pospolity *Aegopodium podagraria*, bluszczyk kurdybanek *Glechoma hederacea*, marchew zwyczajną *Daucus carota*. Nie stwierdzono gatunków chronionych w myśl Rozporządzenia Ministra Środowiska z dnia 9 października 2014 r. w sprawie ochrony gatunkowej roślin (Dz. U. poz. 1409) i Rozporządzenia Ministra Środowiska z dnia 9 października 2014 r. w sprawie ochrony gatunkowej grzybów (Dz. U. poz. 1408).

Otwarte tereny rolnicze wraz z zadrzewieniami mogą stanowić siedliska dla pospolitych ptaków lęgowych. Na analizowanym obszarze możliwe jest występowanie m. in. bociana białego *Ciconia ciconia*, bogatki *Parus major*, modraszki *Cyanistes caeruleus*, kosa *Turdus merula*, skowronka *Alauda arvensis*, potrzyszca *Emberiza calandra*, rudzika *Erithacus rubecula*, myszołowa zwyczajnego *Buteo*

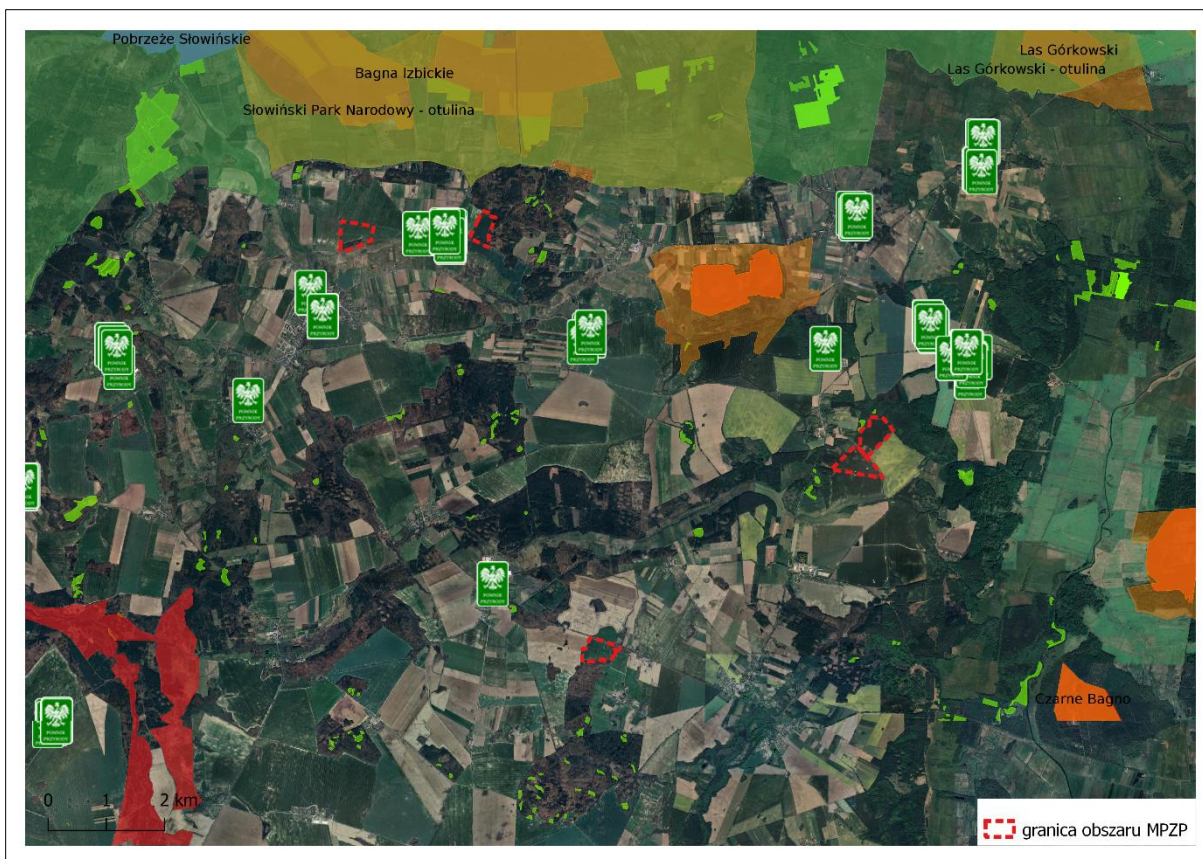
buteo, kukułki zwyczajnej *Cuculus canorus*, kawki *Corvus monedula*, wróbla zwyczajnego *Passer domesticus*, czy żurawia zwyczajnego *Grus grus*. Większość ww. gatunków objęta jest ochroną gatunkową zgodnie z Rozporządzeniem Ministra Środowiska z dnia 16 grudnia 2016 r. w sprawie ochrony gatunkowej zwierząt (Dz. U. poz. 2183 z późn. zm.). Z uwagi na sąsiedztwo kompleksów leśnych w granicach objętych prognozą możliwe jest występowanie sarny europejskiej *Capreolus capreolus*, jelenia szlachetnego *Cervus elaphus*, dzika *Sus scrofa*, kuny domowej *Martes foina*, tchórza *Mustela putorius*, łasicy *Mustela nivalis*, jeża europejskiego *Erinaceus europaeus*, zająca szaraka *Lepus europaeus* oraz lisa *Vulpes vulpes* i jenota *Nyctereutes procyonoides*.

5.6. Obiekty i obszary chronione

W granicach obszaru objętego prognozą nie występują obszary i obiekty objęte ochroną prawną na podstawie Ustawy z dnia 16 kwietnia 2004 r. o ochronie przyrody (t.j. Dz. U. z 2024 r. poz. 1478). W najbliższym sąsiedztwie, w odległości 5 km od granic MPZP występują następujące obszarowe formy ochrony przyrody:

- specjalne obszary ochrony Natura 2000:
 - PLH220001 Bagna Izbickie,
 - PLH220042 Torfowisko Pobłockie,
 - PLH220040 Łebskie Bagna,
 - PLH220023 Ostoja Słowińska;
- obszary specjalnej ochrony Natura 2000:
 - Pobrzeże Słowińskie;
- rezerваты przyrody:
 - Bagna Izbickie wraz z otuliną,
 - Torfowisko Pobłockie wraz z otuliną,
 - Czarne Bagno,
 - Łebskie Bagno wraz z otuliną;
- parki narodowe:
 - Słowiński Park Narodowy wraz z otuliną.

Ponadto, w promieniu 5 km od granicy MPZP zlokalizowanych jest 161 użytków ekologicznych. Lokalizacja obszaru objętego prognozą na tle form ochrony przyrody została przedstawiona na ryc. 7.



Ryc. 7 Granica obszaru objętego projektem MPZP na tle form ochrony przyrody

Źródło: opracowanie własne na podstawie danych Generalnej Dyrekcji Ochrony Środowiska na podkładzie Google Maps

Zgodnie z częścią graficzną projektu planu, występują grunty leśne objęte ochroną na podstawie ustawy z dnia 3 lutego 1995r. o ochronie gruntów rolnych i leśnych (t.j. Dz. U z 2024 r. poz. 82 z późn. zm.). W wyniku realizacji ustaleń przedmiotowego projektu planu nie przewiduje się zmiany przeznaczenia gruntów leśnych na cele nierolnicze i nieleśne.

W granicach obszaru objętego opracowaniem nie występują:

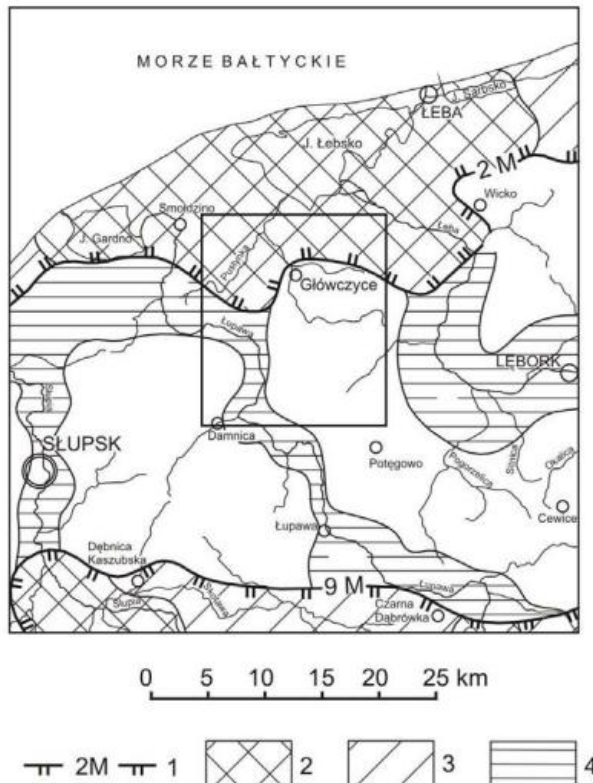
- obiekty i obszary objęte ochroną na podstawie ustawy z dnia 23.07.2003r. o ochronie zabytków i opiece nad zabytkami (t.j. Dz. U. z 2024r. poz. 1292);
- grunty objęte ochroną na podstawie ustawy z dnia 3 lutego 1995r. o ochronie gruntów rolnych i leśnych (t.j. Dz. U z 2024 r. poz. 82 z późn. zm.);
- złoża surowców naturalnych oraz obszary i tereny górnicze, objęte ochroną na podstawie ustawy z dnia 9 czerwca 2011 r. Prawo geologiczne i górnicze (t.j. Dz. U. z 2024 r. poz. 1290);
- obszary szczególnego zagrożenia powodzią objęte ochroną na podstawie ustawy z dnia 20 lipca 2017 r. Prawo wodne (t.j. Dz. U. z 2024 r. poz. 1087 z późn. zm.).

5.7. Sieci i korytarze ekologiczne

Sieci i korytarze ekologiczne pełnią niezwykle rolę w środowisku. Ich głównym zadaniem jest zapewnienie możliwości migracji gatunków między siedliskami. Odpowiedzialne gospodarowanie przestrzenią powinno uwzględniać ich przebieg oraz zapewniać ich ciągłość.

5.7.1. Krajowa sieć ekologiczna ECONET

Krajowa sieć ekologiczna ECONET – Polska (Liro red., 1998) stanowi wieloprzeźrenny system obszarów węzłowych regionów przyrodniczych kraju, najlepiej zachowanych pod względem przyrodniczym. Zgodnie z *Objaśnieniami do mapy geośrodowiskowej Polski 1:50 000 Arkusz Główny (11)* (2009), na obszarze arkusza występują obszary węzłowe o znaczeniu międzynarodowym: 2M – Obszar Wybrzeża Bałtyku, 9M – Obszar Pojezierza Kaszubskiego oraz korytarze ekologiczne o znaczeniu krajowym. Zgodnie z poniższą ryc. 8, północna część arkusza Główny, w której zlokalizowany jest obszar MPZP obejmujący działki w obrębie Ciemino, obejmuje obszar węzłowy Wybrzeża Bałtyku.



Oznaczenia do ryc. 8:

- 1 – obszary węzłowe o znaczeniu międzynarodowym, jego numer i nazwa;
- 2M – Wybrzeża Bałtyku,
- 9M – Pojezierze Kaszubskiego;
- 2 – biocentra;
- 3 – strefy buforowe;
- 4 – krajowe korytarze ekologiczne

Ryc. 8 Arkusz Główny (11) na tle Krajowej Sieci Ekologicznej ECONET

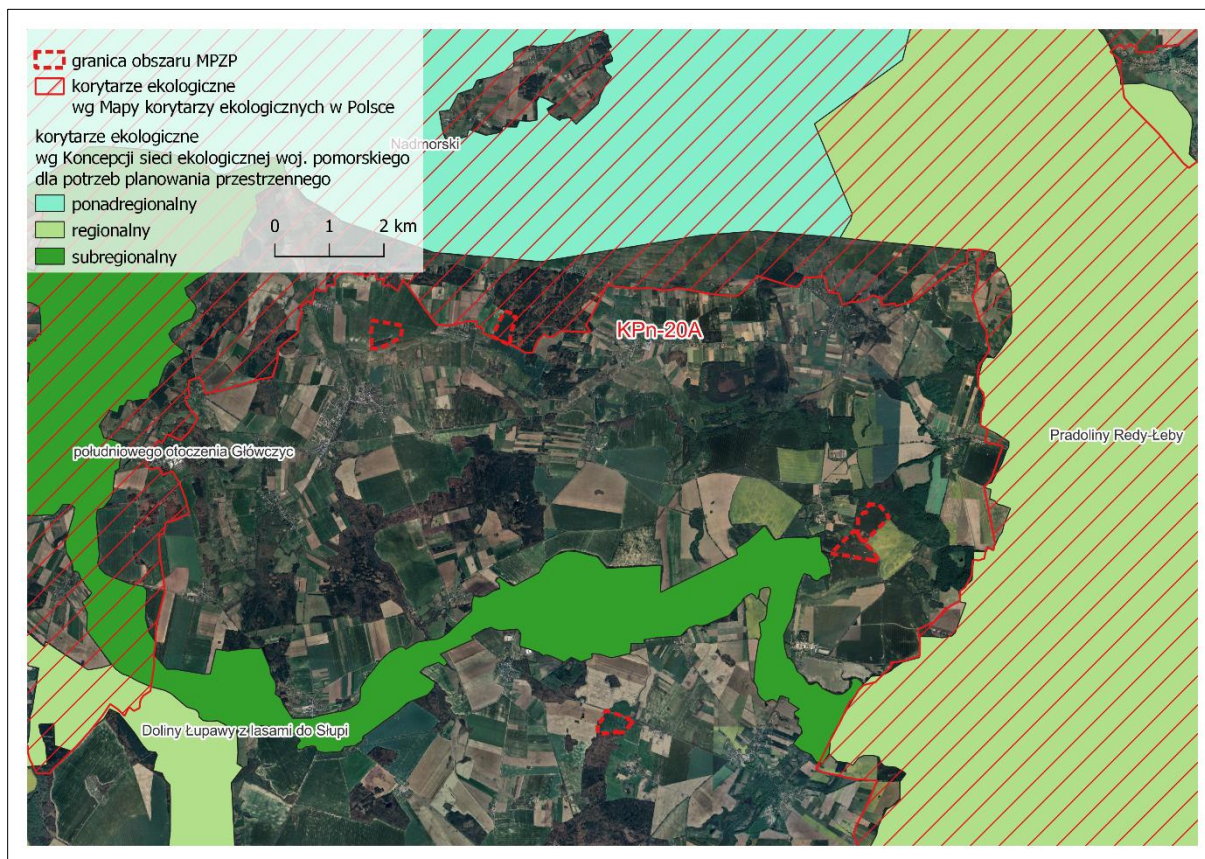
źródło: Liro, 1998, [w:] *Objaśnienia do mapy geośrodowiskowej Polski 1:50000, Arkusz Główny (11)*, 2009, PIG PIB

5.7.2. Korytarze ekologiczne

Zakład Badania Ssaków Polskiej Akademii Nauk stworzył mapę korytarzy ekologicznych w Polsce, która ukazuje przebieg korytarzy istotnych dla populacji dużych ssaków leśnych oraz spójności siedlisk leśnych i wodno-błotnych w skali kraju i kontynentu oraz dla obszarów Natura 2000. Obszar objęty prognozą, obejmujący dz. nr 1/1, obr. Ciemino położony jest w granicach korytarza ekologicznego KPn-20A Pobrzeże Słowińskie.

Zgodnie z Konsepcją sieci ekologicznej województwa pomorskiego dla potrzeb planowania przestrzennego, sporządzoną przez Pomorskie Biuro Planowania Regionalnego, przedmiotowy obszar zlokalizowany jest poza korytarzami ekologicznymi o randze ponadregionalnej, regionalnej i

subregionalnej. Położenie obszaru objętego projektem MPZP na tle korytarzy ekologicznych przedstawiono na ryc. 9.



Ryc. 9 Położenie obszaru objętego prognozą na tle korytarzy ekologicznych

Źródło: opracowanie własne na podstawie materiałów Pomorskiego Biura Planowania Regionalnego oraz Zakładu Badania Ssaków PAN na podkładzie Google Maps

5.8. Jakość powietrza atmosferycznego

Wpływ na jakość powietrza atmosferycznego ma emisja zanieczyszczeń punktowych, liniowych i powierzchniowych. Głównym źródłem zanieczyszczeń liniowych jest ruch komunikacyjny, stanowiący źródło gazów, powstających w wyniku spalania paliw płynnych i innych substancji pyłowych. Szczególnie narażone na emisję komunikacyjną są tereny położone bezpośrednio przy drogach lub w bliskim sąsiedztwie. Poza emisją liniową, istotny wpływ na jakość powietrza ma również emisja gazów emitowanych do atmosfery w wyniku ogrzewania gospodarstw domowych – węglowodory aromatyczne, dwutlenek siarki (CO₂), dwutlenek azotu (NO₂), tlenek węgla i inne substancje pyłowe. Obszar projektu planu zlokalizowany jest w sąsiedztwie drogi publicznej powiatowej nr 1143G (dotyczy działek w obrębie Szczyrkowice), drogi publicznej gminnej nr 103006G (dotyczy działek w obrębie Ciemino) oraz drogi wewnętrznej gminnej (dotyczy działek w obrębie Dargoleza). Ponadto, stanowi tereny użytkowane rolniczo, na których może dochodzić do emisji zanieczyszczeń związanych z prowadzeniem gospodarki rolnej – emisja gazów i pyłów z maszyn rolniczych.

W myśl obowiązujących przepisów ustawy z dnia 27 kwietnia 2001 r. Prawo ochrony środowiska (t.j. Dz. U. z 2024 r. poz. 54 z późn. zm.), do obowiązków Głównego Inspektora Ochrony Środowiska należy m. in. ocena poziomów substancji w powietrzu. Na potrzeby rocznej oceny jakości powietrza, województwo pomorskie podzielone zostało na dwie strefy:

- Aglomeracja Trójmiejska, w skład której wchodzi miasta powyżej 100 tys. mieszkańców (tj. Gdańsk, Gdynia, Sopot),
- strefa pomorska, w skład której wchodzi pozostała część województwa, w tym gmina wiejska Głównicyce.

W ww. strefach ocenie podlega jakość powietrza, jedynie w strefie pomorskiej ocenie podlega także ochrona roślin.

W ocenie dokonywanej pod kątem spełnienia kryteriów określonych w celu ochrony zdrowia ludzi, monitoring obejmuje 12 substancji: dwutlenek siarki (SO₂), dwutlenek azotu (NO₂), tlenek węgla (CO), benzen (C₆H₆), ozon (O₃), pył zawieszony PM₁₀, pył zawieszony PM_{2,5}, ołów (Pb) w pyłe zawieszonym PM₁₀, arsen (As) w pyłe zawieszonym PM₁₀, kadm (Cd) w pyłe zawieszonym PM₁₀, nikiel (Ni) w pyłe zawieszonym PM₁₀, benzo(a)piren (B(a)P) w pyłe zawieszonym PM₁₀. Natomiast, w ocenach dokonywanych pod kątem spełnienia kryteriów odniesionych do ochrony roślin uwzględnia się 3 substancje – dwutlenek siarki (SO₂), tlenki azotu (NO_x) oraz ozon (O₃).

Wyniki oceny wszystkich substancji podlegających monitoringowi, zarówno pod kątem kryteriów dla ochrony zdrowia, jak i ochrony roślin oraz klasyfikowane są do poszczególnych klas. W kwalifikacji podstawowej są to klasy:

- klasa A – stężenia zanieczyszczeń na terenie strefy nie przekraczają odpowiednio poziomów dopuszczalnych lub poziomów docelowych;
- klasa C – stężenia zanieczyszczeń na terenie strefy przekraczają odpowiednio poziomy dopuszczalnych lub poziomów docelowych.

Strefa pomorska – ocena pod kątem ochrony zdrowia ludzi

Zgodnie z *Roczną oceną jakości powietrza w województwie pomorskim (...)* (2024), w 2023 r., podobnie jak w latach ubiegłych, największym problemem w województwie są wysokie stężenia benzo(a)pirenu w pyłe zawieszonym PM₁₀. Wysokie wartości tego zanieczyszczenia rejestrowano w okresach grzewczych (styczeń-marzec, październik-grudzień). Główną przyczyną przekroczeń jest emisja pochodząca z indywidualnego ogrzewania budynków. W przypadku pozostałych zanieczyszczeń nie doszło do przekroczeń poziomów dopuszczalnych. Odnotowano jedynie przekroczenie poziomu celu długoterminowego ozonu. W tab. 2 przedstawiono klasyfikację podstawową zanieczyszczeń w strefie pomorskiej w 2023 roku, pod kątem ochrony zdrowia ludzi.

Tab. 2 Ocena jakości powietrza w strefie pomorskiej ze względu na ochronę zdrowia ludzi

Nazwa strefy	Klasy stref poszczególnych zanieczyszczeń pod kątem zdrowia ludzi – klasyfikacja podstawowa											
	dla SO ₂	dla NO ₂	dla CO	dla C ₆ H ₆	dla O ₃ *	dla PM ₁₀	dla PM _{2,5} **	dla Pb	dla As	dla Cd	dla Ni	dla B(a)P
Strefa pomorska	A	A	A	A	A	A	A1	A	A	A	A	C

Źródło: na podstawie *Roczna ocena jakości powietrza w województwie pomorskim. Raport wojewódzki za rok 2023, 2024*, Główny Inspektorat Ochrony Środowiska, Departament Monitoringu Środowiska, Gdańsk, [online:] <https://powietrze.gios.gov.pl/pjp/rwms/publications/card/2004>

* Dla ozonu – poziom celu długoterminowego, strefy uzyskały klasę D2

** Dla pyłu zawieszonego PM_{2,5} – poziom dopuszczalny I faza, strefy uzyskały klasę A.

Strefa pomorska – ocena pod kątem ochrony roślin

Według danych za rok 2023, pomiary jakości powietrza w strefie pomorskiej nie wykazały przekroczeń poziomów dopuszczalnych dwutlenku siarki, tlenków azotu i poziomu docelowego ozonu. Wszystkie zanieczyszczenia uwzględniane w ocenie rocznej pod kątem ochrony roślin uzyskały klasę A. W tab. 3 przedstawiono klasyfikację zanieczyszczeń ze względu na ochronę roślin dla strefy pomorskiej. Przekroczenia w strefie pomorskiej stwierdzono w przypadku poziomu celu długoterminowego ozonu, na co wpłynęły warunki meteorologiczne sprzyjające tworzeniu się ozonu w przyziemnej warstwie atmosfery.

Tab. 3 Ocena jakości powietrza w strefie pomorskiej ze względu na ochronę roślin

Nazwa strefy	Klasa strefy pod kątem zdrowia ludzi		
	dla SO ₂	dla NO _x	dla O ₃ *
Strefa pomorska	A	A	A

* dla ozonu poziomu celu długoterminowego w strefie pomorskiej uzyskał klasę D2 (powyżej poziomu celu długoterminowego)

Źródło: na podstawie Roczna ocena jakości powietrza w województwie pomorskim. Raport wojewódzki za rok 2023, 2024, Główny Inspektorat Ochrony Środowiska, Departament Monitoringu Środowiska, Gdańsk, [online:] <https://powietrze.gios.gov.pl/pjp/rwms/publications/card/2004>

Dopuszczalne poziomy niektórych substancji w powietrzu regulowane są Rozporządzeniem Ministra Środowiska z dnia 24 sierpnia 2012 r. w sprawie poziomów niektórych substancji w powietrzu (t.j. Dz. U. z 2021 r. poz. 845).

Główny Inspektorat Ochrony Środowiska w ramach Państwowego Monitoringu Środowiska prowadzi monitoring stanu jakości powietrza poprzez pomiary stężeń i wskazania Polskiego indeksu jakości powietrza. W granicach objętych projektem planu nie występują stacje pomiarowe, należące do GIOŚ. Najbliższa stacja – Lębork, ul. Malczewskiego, oddalona jest o ok. 16 km na południowy wschód od granicy obszaru MPZP (obejmującej obręb Dargoleza). Zgodnie z mapą jakości powietrza GIOŚ (stan na dzień 28.10.2024r., godz. od 12.00 do 13.00), jakość powietrza na ww. stacji pomiarowej wg polskiej normy jakości powietrza określono jako bardzo dobrą. Wskaźniki pomiaru jakości powietrza dla ww. stacji przedstawiono poniżej:

- Polski indeks jakości powietrza: bardzo dobry,
- O₃: 58,1 µg/m³,
- NO₂: 21,1 µg/m³.

Bardzo dobry stan powietrza według Polskiego indeksu jakości powietrza oznacza iż „zanieczyszczenie powietrza nie stanowi zagrożenia dla zdrowia, warunki bardzo sprzyjające do wszelkich aktywności na wolnym powietrzu, bez ograniczeń”. Stan jakości powietrza uzależniony jest m.in. od warunków atmosferycznych, pory dnia, a także pory roku i sposobu użytkowania terenu. Przedmiotowy obszar stanowią głównie tereny rolnicze, które okalają lasy oraz pola uprawne. W granicach objętych prognozą, nie występują emitery zanieczyszczeń powietrza w postaci ciągów komunikacyjnych i istniejącej zabudowy. W związku z powyższym, można uznać, iż jakość powietrza w granicach objętych projektem MPZP jest również bardzo dobra i nie zagraża zdrowiu człowieka i środowisku. Obszar posiada dogodne warunki przewietrzania.

5.9. Klimat akustyczny

Istotny wpływ na kształtowanie się klimatu akustycznego wywiera hałas. Wyróżnia się różne rodzaje pochodzenia hałasu:

- hałas przemysłowy – pochodzący z instalacji i urządzeń;
- hałas komunikacyjny – drogowy, kolejowy, tramwajowy, lotniczy;
- hałas komunalny – związany z bytowaniem człowieka;
- związany ze środowiskiem pracy.

Obszar objęty prognozą zlokalizowany jest w bezpośrednim sąsiedztwie ciągów komunikacyjnych, tj. drogi publicznej powiatowej nr 1143G (dotyczy działek w obrębie Szczypkowice), drogi publicznej gminnej nr 103006G (dotyczy działek w obrębie Ciemino) oraz drogi wewnętrznej gminnej (dotyczy działek w obrębie Dargoleza). Z uwagi na brak w granicach przedmiotowego obszaru zwartych terenów zabudowanych oraz występowanie otwartych terenów rolnych, pozbawionych jakiegokolwiek zabudowy, a także z uwagi na sąsiedztwo kompleksów leśnych, warunki klimatu akustycznego w kontekście hałasu komunalnego należy uznać za korzystne.

Zgodnie z *Stanem środowiska w województwie pomorskim. Raport 2020 (2020)* na terenie gminy Głównicyce nie wyznaczono punktów pomiarowych poziomu hałasu.

W przypadku kształtowania nowego zagospodarowania terenów objętych projektowanym miejscowym planem zagospodarowania przestrzennego należy uwzględnić dopuszczalne poziomy hałasu, regulowane Rozporządzeniem Ministra Środowiska z dnia 14 czerwca 2007 r. o dopuszczalnych poziomach hałasu w środowisku (tj. Dz. U. z 2014 r. poz. 112).

6. Potencjalne zmiany w środowisku w przypadku braku realizacji projektu planu miejscowego

Następstwem braku realizacji projektu planu byłoby pozostawienie obecnego użytkowania w stanie niezmiennym. Należy zaznaczyć, iż w granicach przedmiotowego obszaru obowiązuje miejscowy plan zagospodarowania przestrzennego uchwalony uchwałą 471/2010 z dnia 08 listopada 2010r. w sprawie uchwalenia miejscowego planu zagospodarowania przestrzennego Gminy Głównicyce pod trasę gazociągu DN 700 wraz z urządzeniami infrastruktury towarzyszącej.

MPZP jest instrumentem realizacji celów i zadań władzy i społeczności lokalnej, odpowiadającym aktualnym potrzebom funkcjonalnym, a jego całkowity brak lub brak aktualizacji może prowadzić do chaosu przestrzennego oraz nasilenia się konfliktów pomiędzy potrzebami ochrony środowiska, a potrzebami rozwoju gospodarczego.

7. Stan środowiska na obszarach objętych przewidywanym znaczącym oddziaływaniem

Przedmiotowy projekt MPZP dla analizowanego obszaru nie przewiduje lokalizowania przedsięwzięć mogących zawsze znacząco oddziaływać na środowisko. Zgodnie z ustaleniami projektu planu ustala się „zakaz lokalizacji przedsięwzięć mogących zawsze znacząco oddziaływać na środowisko, zgodnie z przepisami wykonawczymi wskazującymi rodzaje przedsięwzięć znacząco oddziałujących na środowisko”. Zgodnie z ustaleniami projektu planu nie wprowadza się ograniczeń dla inwestycji

mogących potencjalnie znacząco oddziaływać na środowisko. Katalog przedsięwzięć mogących zawsze znacząco i potencjalnie znacząco oddziaływać na środowisko zawarty jest w przepisach wykonawczych dt. rodzajów przedsięwzięć znacząco oddziałujących na środowisko – Rozporządzenie Rady Ministrów z dnia 10 września 2019 r. w sprawie przedsięwzięć mogących znacząco oddziaływać na środowisko (Dz. U. poz. 1839 z późn. zm.).

W myśl par. 3 pkt. 1 ust. 54a Rozporządzenia Rady Ministrów z dnia 10 września 2019 r. w sprawie przedsięwzięć mogących znacząco oddziaływać na środowisko (Dz. U. poz. 1839 z późn. zm.) przedsięwzięcie polegające na zabudowie systemami fotowoltaicznymi o powierzchni wyznaczonej po obrysie zewnętrznych skrajnych modułów paneli nie mniejszej niż 2 ha na obszarach innych niż obszary objęte formami ochrony przyrody zalicza się do przedsięwzięć mogących potencjalnie znacząco oddziaływać na środowisko.

Obowiązujące przepisy prawa nakładają obowiązek uzyskania decyzji o środowiskowych uwarunkowaniach dla przedsięwzięć mogących zawsze znacząco i potencjalnie znacząco oddziaływać na środowisko. W myśl art. 71 ust. 2 ustawy z dnia 3 października 2008 r. o udostępnianiu informacji o środowisku i jego ochronie, udziale społeczeństwa w ochronie środowiska oraz o ocenach oddziaływania na środowisko (t.j. Dz. U. z 2024 r. poz. 1112) uzyskanie decyzji o środowiskowych uwarunkowaniach jest wymagane dla planowanych: przedsięwzięć mogących zawsze znacząco oddziaływać na środowisko oraz przedsięwzięć mogących potencjalnie znacząco oddziaływać na środowisko.

Na etapie planowania nie można wykluczyć, czy realizowane w ramach projektowanej funkcji **PEF** inwestycje będą wymagały uzyskania decyzji o środowiskowych uwarunkowaniach. Zatem realizacja inwestycji mogących potencjalnie znacząco oddziaływać na środowisko będzie się wiązać z uzyskaniem decyzji o środowiskowych uwarunkowaniach, przed uzyskaniem pozwolenia na budowę, w której to wpływ konkretnych rozwiązań na komponenty środowiska będzie poddany szczegółowej analizie.

W literaturze przedmiotu, wskazuje się iż korzystanie z odnawialnych źródeł energii na potrzeby produkcyjne i w gospodarstwach domowych, może zminimalizować ilość emitowanych do atmosfery szkodliwych gazów i pyłów, powstających w wyniku tradycyjnego spalania paliw kopalnych (Wielewska, 2014). Wykorzystywanie energii odnawialnej na obszarach wiejskich skutkuje redukcją gazów cieplarnianych, mniejszą degradacją krajobrazu i gleb oraz zmniejszeniem emisji zanieczyszczeń i produkcji odpadów.

Zgodnie z rejestrem zakładów o dużym i zwiększonym ryzyku wystąpienia poważnej awarii przemysłowej, prowadzonym przez WIOŚ w uzgodnieniu z Komendą Wojewódzką Państwowej Straży Pożarnej, na obszarze projektu MPZP i jego sąsiedztwie nie występują zakłady o zwiększonym ryzyku wystąpienia poważnej awarii przemysłowej (ZZR) oraz zakłady o dużym ryzyku wystąpienia poważnej awarii przemysłowej (ZDR).

8. Istniejące problemy ochrony środowiska istotne z punktu widzenia realizacji projektowanego dokumentu

Przedmiotowy obszar zlokalizowany jest poza granicami występowania obszarów podlegających ochronie na podstawie ustawy z dnia 16 kwietnia o ochronie przyrody (t.j. Dz. U. z 2024 r., poz. 1478). Zgodnie z mapą korytarzy ekologicznych w Polsce, przedmiotowy obszar położony jest częściowo w

granicach korytarzy ekologicznych. Z punktu widzenia ochrony środowiska istotne jest zapewnienie ciągłości lokalnych korytarzy ekologicznych, poprzez zachowanie terenów leśnych, zadrzewień (śródpolnych, nadwodnych, przydrożnych) oraz wszystkich elementów hydrograficznych.

9. Cele ochrony środowiska ustanowione na szczeblu międzynarodowym, wspólnotowym i krajowym, istotne z punktu widzenia projektowanego dokumentu

W zakresie ochrony środowiska do najważniejszych dokumentów na szczeblu krajowym należą:

- **Polityka Ekologiczna Państwa 2030** – strategia mająca na celu zapewnienie bezpieczeństwa ekologicznego Polski oraz wysokiej jakości życia mieszkańców. Jest jednym z najważniejszych dokumentów z zakresu środowiska i gospodarki wodnej;
- **Krajowy plan gospodarki odpadami 2028** – dokument strategiczny dotyczący gospodarowania odpadami, w którym wyznaczono cele i zadania na lata 2023-2028 z perspektywą do roku 2035. Jednym z celów KPGO 2028 jest m. in. dążenie do poziomu recyklingu i przygotowania do ponownego użycia papieru, metali, tworzyw sztucznych i szkła pochodzących ze strumieni odpadów komunalnych, wspieranie działań w zakresie ponownego użycia produktu, zapobieganie powstawaniu odpadów, w szczególności zapobieganie powstawaniu odpadów żywności, zapewnienie utrzymania poziomów wydajności recyklingu zużytych baterii i akumulatorów oraz osiągnięcie odpowiedniego poziomu odzysku i recyklingu odpadów powstających z produktów;
- **Polityka energetyczna Polski do 2040 r.** – określa m.in. cele w zakresie zapewnienia bezpieczeństwa energetycznego, konkurencyjności polskiej gospodarce, efektywności energetycznej oraz zmniejszanie wpływu sektora energetycznego na środowisko naturalne. Do głównych celów dokumentu należy:
 1. Ograniczenie emisji zanieczyszczeń z sektora elektroenergetycznego,
 2. Ograniczenie emisji gazów cieplarnianych o 30% do 2030 r. (w stosunku do 1990 r.),
 3. Ograniczenie emisji CO₂ do 2030 roku przy jednoczesnym zachowaniu wysokiego poziomu bezpieczeństwa energetycznego,
 4. Ograniczanie zanieczyszczenia powietrza,
 5. Ograniczenie negatywnego wpływu oddziaływania energetyki na stan wód,
 6. Zagospodarowanie oraz wykorzystanie odpadów na cele energetycznego.
- **Strategia Zrównoważonego Rozwoju Wsi, Rolnictwa i Rybactwa 2030** – dokument odnoszący się do poprawy jakości życia na obszarach wiejskich, którego celem jest efektywne wykorzystanie zasobów i potencjału rolnictwa i rybactwa dla zrównoważonego rozwoju. Celem istotnym z punktu widzenia ochrony środowiska i planowania przestrzennego jest ochrona środowiska i adaptacja do zmian klimatu na obszarach wiejskich, na które składają się: ochrona środowiska naturalnego sektorze rolniczym i różnorodności biologicznej na obszarach wiejskich, kształtowanie przestrzeni wiejskiej z uwzględnieniem ochrony krajobrazu i ładu przestrzennego oraz adaptacja rolnictwa i rybactwa do zmian klimatu.

Podstawą do formułowania celów ochrony środowiska w programach krajowych są również ratyfikowane przez Polskę konwencje:

- Konwencja Berneńska, zwarta w Bernie w 1979r. o ochronie dzikiej flory i fauny europejskiej oraz ich siedlisk naturalnych;

- Konwencja Genewska z 1979r. w sprawie transgranicznego zanieczyszczenia powietrza na dalekie odległości;
- Konwencja Bońska, zwarta w Bonn w 1979r. o ochronie wędrownych gatunków dzikich zwierząt;
- Konwencja ONZ o różnorodności biologicznej podpisana w Rio de Janeiro w 1992r.;
- Ramowa Konwencja Narodów Zjednoczonych w sprawie zmian klimatu z Rio de Janeiro, podpisana w 1992r.;
- Ramowa Konwencja Narodów Zjednoczonych w sprawie zmian klimatu z Kioto – 1997r. wraz Protokołem;
- Europejska Konwencja Krajobrazowa, sporządzona we Florencji dnia 20 października 2000r.

Do najważniejszych dokumentów na szczeblu międzynarodowym i wspólnotowym należą:

- ***Dyrektywa Rady 2009/147/WE z dnia 30 listopada 2009 r. w sprawie ochrony dzikiego ptactwa (Dyrektywa Ptasia)*** oraz ***Dyrektywa Rady 92/43/EWG z dnia 21 maja 1992 r. w sprawie ochrony siedlisk przyrodniczych oraz dzikiej fauny i flory (Dyrektywa Siedliskowa)*** – obie dyrektywy są podstawą prawną tworzenia sieci NATURA 2000, której celem jest zachowanie zagrożonych wyginięciem siedlisk przyrodniczych oraz gatunków roślin i zwierząt w skali Europy;
- ***Dyrektywa Parlamentu Europejskiego i Rady nr 2001/42/WE z dnia 27 czerwca 2001 r. w sprawie oceny wpływu niektórych planów i programów na środowisko (Dyrektywa SOOŚ)***, której celem jest „zapewnienie wysokiego poziomu ochrony środowiska i przyczynienie się do uwzględniania aspektów środowiskowych w przygotowaniu i przyjmowaniu planów i programów w celu wspierania stałego rozwoju, poprzez zapewnienie, że zgodnie z niniejszą dyrektywą dokonywana jest ocena wpływu na środowisko niektórych planów i programów, które potencjalnie mogą powodować znaczący wpływ na środowisko”;
- ***Dyrektywa Parlamentu Europejskiego i Rady 2011/92/UE z dnia 13 grudnia 2011 r. w sprawie oceny skutków wywieranych przez niektóre przedsięwzięcia publiczne i prywatne na środowisko (Dz.U.U.E.L.2021.26.1)*** – dotyczy oceny skutków środowiskowych wywieranych przez przedsięwzięcia publiczne i prywatne, które mogą powodować znaczące skutki w środowisku;
- ***VII Program Działań Unii Europejskiej w zakresie środowiska naturalnego do 2020 r. zatytułowany: Dobra jakość życia z uwzględnieniem ograniczeń naszej planety*** – stanowiący 7 już program polityki ekologicznej UE, który formułuje 9 głównych celów działania w zakresie ochrony środowiska naturalnego do 2020 r. Są to:
 1. ochrona, zachowanie i poprawa kapitału naturalnego Unii,
 2. przekształcenie Unii w zasobooszczędną, zieloną i konkurencyjną gospodarkę niskoemisyjną,
 3. ochrona obywateli Unii przed związanymi ze środowiskiem problemami i zagrożeniami dla ich zdrowia i dobrostanu,
 4. maksymalizacja korzyści płynących z prawodawstwa Unii w zakresie środowiska poprzez lepsze wdrażanie tego prawodawstwa,
 5. doskonalenie wiedzy i bazy dowodowej unijnej polityki w zakresie środowiska,
 6. zabezpieczenie inwestycji na rzecz polityki w zakresie środowiska i klimatu oraz uwzględnienie kosztów ekologicznych wszelkich rodzajów działalności społecznej,
 7. lepsze uwzględnianie problematyki środowiska i większa spójność polityki,
 8. wspieranie zrównoważonego charakteru miast w Unii,

9. zwiększenie efektywności Unii w podejmowaniu międzynarodowych wyzwań związanych ze środowiskiem i klimatem.

Obecnie trwają prace nad ósmym już programem działań w zakresie środowiska, którego głównymi celami są: ograniczenie emisji gazów cieplarnianych, adaptacja do zmian klimatu, model wzrostu przynoszący planecie więcej korzyści niż strat, zerowy poziom emisji zanieczyszczeń, ochrona i przywrócenie bioróżnorodności oraz ograniczenie największych presji środowiskowych i klimatycznych związanych z produkcją i konsumpcją (8. *program działań w zakresie środowiska (...)*, 2021);

- **Odnowiona Strategia Zrównoważonego Rozwoju UE**, która za jeden z głównych celów uznaje ochronę środowiska naturalnego poprzez zachowanie potencjału Ziemi, respektowanie ograniczeń naturalnych zasobów, zapewnienie wysokiego poziomu ochrony środowiska naturalnego i poprawy jego jakości, przeciwdziałanie i ograniczenie zanieczyszczeniu środowiska, propagowanie zrównoważonej konsumpcji i produkcji, tak by oddzielić wzrost gospodarczy od degradacji środowiska;
- **Europa 2030** – dokument programowy Komisji Europejskiej, który obejmuje tematykę rozwoju zrównoważonego poprzez wspieranie gospodarki efektywnej korzystającej z zasobów środowiska. Do celów nadrzędnych należy ograniczenie emisji CO₂, zwiększenie udziału odnawialnych źródeł energii i zwiększenie efektywności jej wykorzystania.

10. Przewidywane znaczące oddziaływania

10.1. Oddziaływanie na różnorodność biologiczną oraz świat roślinny i zwierzęcy

W granicach objętych projektowanym MPZP nie stwierdzono występowania siedlisk przyrodniczych, istotnych z punktu widzenia ochrony bioróżnorodności oraz chronionych gatunków grzybów i roślin. Przeważającą część przedmiotowego obszaru stanowi siedliska segetalne – pola uprawne, którym towarzyszą płaty zadrzewień i lasy. W wyniku realizacji ustaleń projektowanego dokumentu część zadrzewień zostanie przeznaczona pod funkcje terenu elektrowni słonecznej – dotyczy części zadrzewień występujących w obrębie Szczypkowice. Na pozostałym obszarze, zgodnie z częścią graficzną projektu planu w miejscach istniejących zadrzewień wprowadza się tereny zieleni naturalnej (oznaczone symbolem **ZN**). Wyznacza się również tereny lasu (oznaczone symbolem **L**) jako kontynuację stanu istniejącego.

Obecnie, intensywne rolnicze użytkowanie obszaru MPZP powoduje znaczne zubożenie siedlisk przyrodniczych, któremu często towarzyszy bardzo mała różnorodność biologiczna. Prognozuje się, że w przypadku realizacji elektrowni słonecznych na obszarach, gdzie zamontowane zostaną panele fotowoltaiczne, nastąpi naturalna sukcesja zbiorowisk o charakterze łąkowym. W przypadku bioróżnorodności zmiana monokultur gatunków roślin uprawnych na zbiorowiska łąkowe jest działaniem pozytywnym. Istnieje także możliwość dodatkowego zwiększenia bioróżnorodności szaty roślinnej poprzez stosowanie zasiewu między panelami mieszkanką traw i roślin zielnych, uwzględniając przy tym lokalne warunki siedliskowe. Ważne jest zapewnienie odpowiednich działań pielęgnacyjnych, jak np. wykaszanie roślinność w suche dni, nie używać środków ochrony roślin i sztucznych nawozów. Takie działania mogą wpływać także zwiększenie atrakcyjności obszaru dla gatunków fauny, w szczególności owadów, drobnych ssaków, czy ptaków.

W przypadku podjęcia działań inwestycyjnych wynikających z wprowadzonych planem funkcji, można spodziewać się także negatywnego oddziaływania na świat roślinny i zwierzęcy przedmiotowego obszaru. Wprowadzenie zabudowy na terenach obecnie niezabudowanych, może wpłynąć nieodwracalnie na bioróżnorodność obszaru. Odnawialne źródła energii, w tym systemy fotowoltaiczne mogą stanowić przeszkodę dla występowania potencjalnych miejsc żerowania fauny lub przebiegu tras migracyjnych. Ogniwa fotowoltaiczne mogą powodować:

- utratę siedlisk ptaków lęgowych gniazdujących na ziemi – w przypadku pól uprawnych zagrożenie to jest mniejsze, gdyż bytujące tam gatunki przystosowały się do obecności człowieka;
- efekt olśnienia (odbijanie się promieni słonecznych od urządzeń fotowoltaicznych może prowadzić do chwilowego oślepienia ptactwa, dezorientacji) – pokrycie urządzeń fotowoltaicznych powłoką antyrefleksyjną minimalizuje ryzyko wystąpienia tego zjawiska.

Warto dodać, iż minimalizacja negatywnego oddziaływania na faunę może nastąpić poprzez prowadzenie prac konstrukcyjnych i konserwacyjnych systemów fotowoltaicznych poza sezonem rozrodczym ptaków. Zaleca się monitorowanie występowania zwierzyny drobnej, a w przypadku jej stwierdzenia, przeniesienie osobników do odpowiedniego gatunkowi siedliska. Ponadto, zaleca się stosowanie powłok antyrefleksyjnych na urządzeniach fotowoltaicznych oraz minimalnego oświetlenia. Do czyszczenia paneli zaleca się wykorzystanie wody – bez chemicznych środków, aby zminimalizować ryzyko przedostania się szkodliwych substancji do gleby i wód podziemnych.

Zgodnie z ustaleniami projektu planu, w celu ochrony fauny i flory oraz różnorodności biologicznej wprowadza się następujące ustalenia:

- *nakaz stosowania przy zagospodarowywaniu terenu gatunków drzew i krzewów, zgodnych z lokalnymi warunkami siedliskowymi;*
- *nakaz zachowania i ochrony istniejących zadrzewień, z dopuszczeniem ich niezbędnej wycinki w miejscach kolizji z planowanym zainwestowaniem;*
- *nakaz zapewnienia ochrony dziko występujących roślin, zwierząt i grzybów, zgodnie z przepisami dotyczącymi ochrony przyrody;*
- *nakaz stosowania rozwiązań umożliwiających przemieszczanie się dziko występujących zwierząt w przypadku grodzenia terenów, na których zlokalizowane zostaną urządzenia fotowoltaiczne;*
- *nakaz stosowania powłok antyrefleksyjnych na urządzeniach fotowoltaicznych;*
- *nakaz ograniczenia oświetlenia do minimum podyktowanego względami technicznymi na terenach, na których zlokalizowane zostaną urządzenia fotowoltaiczne.*

Dodatkowo, przedmiotowy projekt planu, zgodnie z ustaleniami szczegółowymi, ustala minimalny udział procentowy powierzchni biologicznie czynnej, w ramach której możliwe będzie wprowadzenie roślinności. Wartość przyrodnicza wprowadzanych w ramach powierzchni biologicznie czynnej gatunków będzie tym większa, im bardziej odpowiadać będzie lokalnym uwarunkowaniom siedliskowym. Z punktu widzenia ochrony bioróżnorodności istotny jest dobór gatunków zbliżonych do gatunków rodzimych.

10.2. Oddziaływanie na ludzi

Przedmiotowy projekt planu wprowadza przeznaczenie obszaru MPZP pod tereny elektrowni słonecznej (oznaczone symbolem **PEF**), tereny lasu (oznaczone symbolem **L**) oraz tereny zieleni naturalnej (oznaczone symbolem **ZN**). W przypadku realizacji elektrowni słonecznych nie prognozuje się znaczącego negatywnego oddziaływania na ludzi. Pozyskiwanie energii elektrycznej z odnawialnych źródeł energii jest bezpieczne dla zdrowia ludzi, ponieważ nie wytwarza żadnych szkodliwych oparów i zapachów. Energia słoneczna charakteryzują się bezemisyjnością. Urządzenia fotowoltaiczne nie emitują hałasu, ani szkodliwego pola elektromagnetycznego, gdyż pracują w sposób neutralny dla środowiska. Jedyne możliwe negatywne oddziaływanie na ludzi może nastąpić w przypadku poważnych awarii. Warto pokreślić, iż wykorzystywanie odnawialnych nośników energii wpływa na redukcję gazów cieplarnianych oraz innych zanieczyszczeń pośrednio i bezpośrednio wpływających na zdrowie społeczeństwa (Wielewska, 2014).

Na każdym etapie realizacji projektowanego miejscowego planu zagospodarowania przestrzennego, niezależnie od jego ustaleń, istotne jest przestrzeganie obowiązujących przepisów – w szczególności rozporządzenia Ministra Środowiska z dnia 24 sierpnia 2012 r. w sprawie poziomów niektórych substancji w powietrzu (t. j. Dz. U. z 2021r., poz. 845), rozporządzenia Ministra Środowiska z dnia 14 czerwca 2007 r. w sprawie dopuszczalnych poziomów hałasu w środowisku (t. j. Dz. U. z 2014r. poz. 112) oraz ustawy z dnia 27 kwietnia 2001 r. Prawo ochrony środowiska (t.j. Dz. U. z 2024 r. poz. 54 z późn. zm.).

Na etapie planowania ustalono, iż na całym obszarze objętym projektem MPZP ustala się zakaz użytkowania i zagospodarowania terenu, które generuje uciążliwości dla środowiska, powodowane przez hałas, wibracje, zakłócenia elektroenergetyczne i promieniowanie, przekraczające standardy jakości środowiska, odpowiednie dla przeznaczenia terenu zlokalizowanego w granicach obszaru objętego planem lub na terenach przyległych.

Z uwagi na przebiegający w granicach MPZP gazociąg wysokiego ciśnienia DN700 relacji Szczecin – Gdańsk wraz ze strefą kontrolowaną o szerokości 12m (po 6m na stronę), w projekcie planu wprowadzono następujące ustalenia dla strefy kontrolowanej gazociągu: zakaz lokalizacji budynków, urządzeń fotowoltaicznych oraz stałych składów i magazynów, zakaz sadzenia drzew oraz zakaz podejmowania działań mogących spowodować uszkodzenie gazociągu podczas jego użytkowania.

Stosowanie się do ww. przepisów oraz ustaleń projektu planu, dotyczących zaopatrzenia w wodę, energię elektryczną, energię cieplną, odpowiednią gospodarkę ściekową oraz gospodarowanie odpadami stałymi, może zminimalizować negatywne oddziaływanie na ludzi. Prawidłowo realizowany miejscowy plan zagospodarowania przestrzennego nie będzie miał negatywnego wpływu na zdrowie i życie ludzi.

10.3. Oddziaływanie na wodę

W granicach przedmiotowego obszaru nie występują wody powierzchniowe śródlądowe. W najbliższym sąsiedztwie, wzdłuż granicy dz. nr 152/4, obr. Szczypkowice przepływa ciek Doptyw z Gostkowa. Celem minimalizacji oddziaływania ustaleń projektu planu na sąsiadujący ciek, ustalono linię zabudowy w odległości 20m od granicy dz. nr 151, obr. Szczypkowice (w granicach której przepływa ww. ciek). Ponadto, przedmiotowy projekt planu wprowadza ustalenia, których

nadrzędnym celem jest zapewnienie ochrony wód podziemnych i powierzchniowych. Zapisy regulujące politykę wodno-ściekową mają na celu m. in. ochronę wód podziemnych.

W zakresie odprowadzania wód opadowych i roztopowych przedmiotowy projekt planu wprowadza następujące nakazy:

- odprowadzenia wód opadowych i roztopowych zgodnie z przepisami odrębnymi z zakresu prawa wodnego i warunków technicznych jakim powinny odpowiadać budynki i ich usytuowanie;
- zagospodarowania wód opadowych i roztopowych z dachów obiektów budowlanych w granicach działki. Dopuszcza się gromadzenie wód opadowych w celu późniejszego wykorzystania do nawodnienia trawników, zieleńców, do prac porządkowych lub celów ppoż.;
- stosowania rozwiązań technicznych, technologicznych i organizacyjnych gwarantujących zabezpieczenie przed zanieczyszczeniem warstwy wodonośnej;
- zabezpieczenia odpływu wód opadowych w sposób chroniący teren przed erozją wodną oraz zaleganiem wód opadowych.

W zakresie zaopatrzenia w wodę ustala się zaopatrzenie w wodę z sieci wodociągowej, dopuszczając korzystanie z indywidualnych ujęć wody do czasu rozbudowy sieci wodociągowej. Zgodnie z ustaleniami MPZP, po rozbudowie sieci wodociągowej ustala się obowiązek przyłączenia do sieci. Ponadto, ustala się nakaz zapewnienia wody dla celów p.poz. w ilości zgodnej z obowiązującymi przepisami prawa z sieci wodociągowej, uzbrojonej w hydranty lub z innych źródeł zgodnie z przepisami odrębnymi dotyczącymi przeciwpożarowego zaopatrzenia w wodę oraz dróg pożarowych.

W zakresie odprowadzenia ścieków, przedmiotowy projekt planu ustala nakaz odprowadzenia ścieków bytowych do sieci kanalizacji sanitarnej. Dopuszcza się indywidualne, szczelne, bezodpływowe zbiorniki na ścieki do czasu rozbudowy kanalizacji sanitarnej.

Warto podkreślić, że dopuszczenie odprowadzania ścieków bytowych do szczelnych zbiorników bezodpływowych niesie za sobą ryzyko zanieczyszczenia wód, w szczególności wód podziemnych, pośrednio także wód powierzchniowych oraz gleb, w przypadku wystąpienia nieprawidłowości w ich funkcjonowaniu. Na etapie budowy i eksploatacji bezodpływowych zbiorników na nieczystości nieprawidłowości te mogą wynikać z nieszczelności zbiornika, bądź przepełnienia zbiornika, wynikającego z braku regularnego opróżniania. Regularne opróżnianie zbiorników zapobiega gromadzeniu się gazów (metanu i siarkowodoru), wytwarzanych w zbiorniku, które posiadają właściwości palne. Zapisy dotyczące kontroli właścicieli nieruchomości, którzy pozbywają się z terenu nieruchomości nieczystości ciekłych, regulowane są art. 6 ustawy z dnia 13 września 1996 r. o utrzymaniu czystości i porządku w gminach (t.j. Dz. U. z 2024 r. poz. 399). Właściciele nieruchomości zobowiązani są do udokumentowania w formie umowy korzystania z usług wywozu nieczystości przez koncesjonowany podmiot oraz okazanie takich umów i dowodów uiszczenia opłat za te usługi. Kontrola właścicieli nieruchomości spoczywa na wójcie, burmistrzu lub prezydencie miasta – w tym przypadku Wójcie Gminy Głównicy.

W celu minimalizacji negatywnego oddziaływania ustaleń projektu planu na wody, na całym obszarze wprowadza się zakaz użytkowania i zagospodarowania terenu, które może stanowić źródło przekraczających normy zanieczyszczeń dla środowiska wodno-gruntowego. Stosowanie się do zasad zawartych w przedmiotowym projekcie planu nie powinno wpłynąć negatywnie na wodę. Pośrednie

negatywne oddziaływanie na wody może nastąpić w fazie realizacji inwestycji, w przypadku wystąpienia wycieków szkodliwych cieczy i płynów z pojazdów i maszyn budowlanych. Oddziaływanie to można jednakże zminimalizować poprzez wykorzystywanie urządzeń w odpowiednim stanie technicznym i stosowanie rozwiązań chroniących środowisko na etapie realizacji przedsięwzięć, np. mat sorbentowych.

10.4. Oddziaływanie na powietrze

Wpływ na jakość powietrza ma ilość emitowanych zanieczyszczeń do atmosfery. Całość obszaru objętego projektem planu sąsiaduje z terenami rolniczymi, lasami oraz ciągami komunikacyjnymi o charakterze lokalnym. Zgodnie z ustaleniami projektowanego dokumentu, w granicach terenów PEF dopuszcza się lokalizację ścieżek rowerowych, ścieżek pieszych i pieszo-rowerowych, w sposób niekolidujący z jego podstawowym przeznaczeniem. Ponadto, dopuszcza się realizację dojazdów, parkingów i placów. Potencjalnym emitorem zanieczyszczeń powietrza będzie zatem ruch komunikacyjny związany z projektowanymi elektrowniami słonecznymi.

Zgodnie z projektem MPZP wprowadza się *„zakaz użytkowania i zagospodarowania terenu, które wpływa na ponadnormatywne pogorszenie stanu czystości powietrza na obszarze objętym planem lub na terenach przyległych”*. W zakresie zaopatrzenia w energię ciepłą ustala się nakaz zasilania w ciepło z systemów grzewczych na paliwa charakteryzujące się zerowymi lub niskimi wskaźnikami emisji. Dopuszcza się zaopatrzenie w ciepło ze źródeł odnawialnych.

Warto podkreślić, iż na obszarze województwa pomorskiego obowiązują następujące „uchwały antysmogowe”:

- Uchwała nr 236/XIX/20 Sejmiku Województwa Pomorskiego z dnia 24 lutego 2020 roku w sprawie wprowadzenia na obszarze Gminy Miasta Sopotu ograniczeń i zakazów w zakresie eksploatacji instalacji, w których następuje spalanie paliw;
- Uchwała nr 309/XXIV/20 Sejmiku Województwa Pomorskiego z dnia 28 września 2020 roku w sprawie wprowadzenia na obszarze miast województwa pomorskiego, z wyłączeniem Gminy Miasta Sopotu, ograniczeń i zakazów w zakresie eksploatacji instalacji, w których następuje spalanie paliw;
- Uchwała nr 310/XXIV/20 Sejmiku Województwa Pomorskiego z dnia 28 września 2020 roku w sprawie wprowadzenia na obszarze województwa pomorskiego, z wyłączeniem Gminy Miasta Sopotu i obszaru miast, ograniczeń i zakazów w zakresie eksploatacji instalacji, w których następuje spalanie paliw.

Ustalenia zawarte w ww. uchwałach obowiązują niezależnie od ustaleń projektowanego dokumentu.

Realizacja ustaleń zawartych w projekcie miejscowego planu zagospodarowania przestrzennego nie powinna wpłynąć znacząco na pogorszenie istniejącego stanu jakości powietrza. W odniesieniu do elektrowni słonecznych, wykorzystywanie energii odnawialnej na obszarach wiejskich skutkuje redukcją gazów cieplarnianych, mniejszą degradacją krajobrazu i gleb oraz zmniejszeniem emisji zanieczyszczeń i produkcji odpadów. W literaturze przedmiotu, wskazuje się iż korzystanie z odnawialnych źródeł energii na potrzeby produkcyjne i w gospodarstwach domowych, może zminimalizować ilość emitowanych do atmosfery szkodliwych gazów i pyłów, powstających w wyniku tradycyjnego spalania paliw kopalnych (Wielewska, 2014).

Ustalenia projektu planu nie powinny naruszać przepisów z zakresu prawa ochrony środowiska. W myśl art. 222 ustawy z dnia 27 kwietnia 2001 r. Prawo ochrony środowiska (t.j. Dz. U. z 2024 r. poz. 54 z późn. zm.) w razie braku standardów emisyjnych i dopuszczalnych poziomów substancji w powietrzu ilości gazów lub pyłów dopuszczonych do wprowadzania do powietrza ustala się na poziomie niepowodującym przekroczeń wartości odniesienia substancji w powietrzu oraz wartości substancji zapachowych w powietrzu. Wartości odniesienia dla niektórych substancji w powietrzu określone zostały w Rozporządzeniu Ministra Środowiska z dnia 26 stycznia 2010 r. w sprawie wartości odniesienia dla niektórych substancji w powietrzu (Dz. U. Nr 16, poz. 87). Do utrzymania odpowiednich parametrów jakości powietrza niezbędny będzie monitoring środowiska, leżący w obowiązkach jednostki administracyjnej i instytucji działających w tym zakresie. Realizacja ustaleń zawartych w projekcie miejscowego planu zagospodarowania przestrzennego nie powinna wpłynąć znacząco na pogorszenie istniejącego stanu jakości powietrza.

10.5. Oddziaływanie na powierzchnię ziemi

Przedmiotowy projekt planu wprowadza tereny elektrowni słonecznej na terenach dotychczas użytkowanych rolniczo oraz częściowo na terenach zadrzewionych (dotyczy części MPZP w granicach obrębu Szczypkowice). Ponadto, wyznacza tereny zieleni naturalnej i tereny lasu.

Każda ingerencja w powierzchniową warstwę ziemi może wpłynąć na zmianę środowiska glebowego, w tym na degradację podłoża i zmiany w próchnicznej warstwie gleby, a także zmiany właściwości chłonnych gleby.

Realizacja ustaleń projektu planu umożliwi wprowadzenie nowej zabudowy w ramach terenu elektrowni słonecznej. W trakcie budowy obiektów budowlanych na terenach **PEF** może dojść do naruszenia powierzchniowej warstwy gleby. Projektowana zabudowa kubaturowa będzie także wpływać na przepustowość podłoża. Do możliwych oddziaływań na powierzchnie ziemi zaliczyć można potencjalne zanieczyszczenie gruntu substancjami ropopochodnymi, w wyniku nieszczelności lub awarii pracujących maszyn i urządzeń budowlanych. Zaleca się monitorowanie stanu technicznego maszyn i pojazdów budowy.

Zgodnie z ustaleniami projektu planu na całym jego obszarze zakazuje się użytkowania i zagospodarowania terenu, które może stanowić źródło przekraczających normy zanieczyszczeń dla środowiska wodno-gruntowego. Wpływ na powierzchnię ziemi ma również odpowiednie gospodarowanie odpadami, które będą generowane przez projektowane funkcje. Projekt MPZP ustala, iż w zakresie gospodarowania odpadami stałymi obowiązują przepisy odrębne z zakresu prawa o odpadach.

10.6. Oddziaływanie na krajobraz

Realizacja ustaleń projektu planu wpłynie wizualnie na zmianę krajobrazu obszaru objętego prognozą. Tereny dotychczas użytkowane rolniczo oraz częściowo zadrzewione (dotyczy części MPZP w granicach obrębu Szczypkowice) przeznaczone zostaną pod funkcję terenów elektrowni słonecznej. Zgodnie z ustaleniami projektu planu, w ramach terenu **PEF** możliwa będzie realizacja obiektów, urządzeń i sieci infrastruktury technicznej (w tym główne punkty odbioru, stacje elektroenergetyczne, magazyny energii), obiektów socjalnych i magazynowych oraz dojazdów, parkingów i placów.

Zapisy zawarte w projekcie planu dot. maksymalnego udziału powierzchni zabudowy, maksymalnej i minimalnej nadziemnej intensywności zabudowy, minimalnego udziału powierzchni biologicznie

czynnej, wysokości zabudowy, geometrii dachu mają na celu ochronę krajobrazu i ładu przestrzennego okolicy. Projektowany dokument na terenach PEF dopuszcza możliwość lokalizacji urządzeń fotowoltaicznych o maksymalnej wysokości 5m oraz pozostałej zabudowy o wysokości maksymalnej 12m.

Odbiór krajobrazu jest kwestią indywidualną i subiektywną, zależną od odbiorcy. Zmiany wywołane wprowadzonymi funkcjami mogą wzbudzać negatywne odczucia wśród mieszkańców gminy, w szczególności mieszkańców pobliskich wsi. Niemniej jednak, przeznaczenie obszarów pozostających obecnie w użytkowaniu rolniczym pod tereny elektrowni słonecznej, w ramach których możliwa będzie realizacja elektrowni słonecznych, wpisuje się w kierunki zagospodarowania przestrzennego gminy.

10.7. Oddziaływanie na klimat

Nowa zabudowa kubaturowa może wpływać na kształtowanie się klimatu, w tym warunków termicznych. Układ zabudowy może powodować zmiany kierunku i prędkości wiatrów. Na klimat lokalny wpływa również jakość powietrza i hałas oraz położenie względem terenów silnie zurbanizowanych. Obszar objęty niniejszą prognozą zlokalizowany jest poza terenami wysokiej koncentracji zabudowy miejskiej i przemysłowej – położony jest w otwartym, rolniczym krajobrazie, w sąsiedztwie kompleksów leśnych. Mając na uwadze powyższe nie przewiduje się wystąpienia zjawiska kumulacji oddziaływań w kontekście wpływu na klimat lokalny.

Dopuszczalne poziomy hałasu reguluje Rozporządzenie Ministra Środowiska z dnia 16 czerwca 2007 r. w sprawie dopuszczalnych poziomów hałasu w środowisku (Dz.U. z 2014 poz. 112).

Realizacja infrastruktury fotowoltaicznej w kontekście oddziaływania na klimat jest działaniem pozytywnym, zmniejszającym zapotrzebowanie na energię elektryczną, powstającą w elektrowniach opartych o wykorzystywanie paliw kopalnych.

Na całym obszarze objętym projektem planu ustala się zakaz użytkowania i zagospodarowania terenu, które generuje uciążliwości dla środowiska, powodowane przez hałas, wibracje, zakłócenia elektroenergetyczne i promieniowanie, przekraczające standardy jakości środowiska, odpowiednie dla przeznaczenia terenu zlokalizowanego w granicach obszaru objętego planem lub na terenach przyległych. Zatem oddziaływanie hałasu będzie zgodne z obowiązującymi normami. Prognozuje się, iż przyszłe zagospodarowanie terenu nie powinno wpłynąć negatywnie na klimat lokalny.

10.8. Oddziaływanie na zasoby naturalne

W granicach obszaru objętego projektem planu nie występują żadne udokumentowane złoża surowców. W związku z powyższym, nie przewiduje się oddziaływania na zasoby naturalne.

10.9. Oddziaływanie na zabytki

W granicach projektu planu nie występują obszary i obiekty objęte ochroną na podstawie ustawy z dnia 23.07.2003r. o ochronie zabytków i opiece nad zabytkami (t.j. Dz. U. z 2024r. poz. 1292). W związku z powyższym, nie przewiduje się oddziaływania na zabytki.

10.10. Oddziaływanie na dobra materialne

Przedmiotowy projekt miejscowego planu zagospodarowania przestrzennego został przygotowany z poszanowaniem wymogów określonych obowiązującymi przepisami prawa. Wprowadzenie nowego przeznaczenia terenów, tj. terenów elektrowni słonecznej, wpłynie na wzrost wartości nieruchomości.

W przypadku właścicieli nieruchomości możliwy jest wzrost dochodów z tytułu sprzedaży działek, zaś w kontekście dochodu gminy możliwy będzie wzrost dochodu z tytułu wpływów z podatku od nieruchomości. Prognozuje się, iż projektowane przeznaczenie obszaru, zgodnie z ustaleniami planu, wpłynie pozytywnie na rozwój gospodarczy gminy Głównicyce. Nie przewiduje się negatywnego oddziaływania na dobra materialne należące do osób trzecich.

Zgodnie z ustaleniami projektu planu, ustala się stawkę procentową, na podstawie której ustala się opłatę, o której mowa w art. 36 ust 4 ustawy o planowaniu i zagospodarowaniu przestrzennym *[Jeżeli w związku z uchwaleniem planu miejscowego albo jego zmianą wartość nieruchomości wzrosła, a właściciel lub użytkownik wieczysty zbywa tę nieruchomość, wójt, burmistrz albo prezydent miasta pobiera jednorazową opłatę ustaloną w tym planie, określoną w stosunku procentowym do wzrostu wartości nieruchomości. Opłata ta jest dochodem własnym gminy. Wysokość opłaty nie może być wyższa niż 30% wzrostu wartości nieruchomości]* w wysokości 30% dla terenów oznaczonych symbolem PEF, ZN i L.

10.11. Oddziaływanie na obszary chronione oraz na obszar Natura 2000

Obszar objęty projektem planu zlokalizowany poza granicami obiektów i obszarów objętych ochroną na podstawie ustawy z dnia 16 kwietnia 2004 r. o ochronie przyrody (t.j. Dz. U. z 2024 r. poz. 1478). W związku z powyższym, nie przewiduje się oddziaływania ustaleń projektu planu na obszary chronione, w tym obszary Natura 2000.

Zgodnie z częścią graficzną projektu planu, w granicach przedmiotowego obszaru występują grunty leśne objęte ochroną na podstawie ustawy z dnia 3 lutego 1995r. o ochronie gruntów rolnych i leśnych (t.j. Dz. U z 2024 r. poz. 82). Ochrona gruntów leśnych, zgodnie z ww. ustawą, polega na ograniczaniu przeznaczenia ich na cele nieleśne lub nierolnicze, zapobieganiu procesom degradacji i dewastacji gruntów leśnych oraz szkodom w drzewostanach i produkcji leśnej, powstającym wskutek działalności nieleśnej i ruchów masowych ziemi, przywracaniu wartości użytkowej gruntom, które utraciły charakter gruntów leśnych wskutek działalności nieleśnej, poprawianiu ich wartości użytkowej oraz zapobieganiu obniżania ich produktywności, ograniczaniu zmian naturalnego ukształtowania powierzchni ziemi. W wyniku realizacji ustaleń projektu planu, grunty leśne przeznaczone zostaną pod funkcje lasu – projektowane tereny oznaczone symbolem L.

11. Rozwiązania mające na celu zapobieganie, ograniczanie lub kompensację przyrodniczą negatywnych oddziaływań na środowisko, mogących być rezultatem realizacji projektowanego dokumentu, w szczególności na cele i przedmiot ochrony obszaru Natura 2000 oraz integralność tego obszaru

W granicach obszaru objętego prognozą nie występują obszary Natura 2000, w związku z powyższym ustalenia planu nie będą miały wpływu na tę formę ochrony przyrody.

W projektowanym miejscowym planie zagospodarowania przestrzennego dla działek ewidencyjnych nr 1/1 i 6/30 w obrębie Ciemino, 152/3 i 152/4 w obrębie Szczypkowice oraz działek 47/12 i 52/7 w

obrębie Dargoleza, gmina Głównyca wprowadza się szereg zasad dotyczących ochrony środowiska, przyrody oraz zasady kształtowania krajobrazu, których celem jest minimalizacja negatywnych skutków oddziaływania projektu planu. Ustalenia obowiązujące w granicach całego obszaru objętego projektem MPZP:

- nakaz zagospodarowania powierzchni działki w sposób zabezpieczający sąsiednie nieruchomości, w tym drogi, przed spływem wód opadowych i roztopowych, przy czym od nakazu możliwe są odstępstwa zgodnie z przepisami odrębnymi;
- nakaz stosowania przy zagospodarowywaniu terenu gatunków drzew i krzewów, zgodnych z lokalnymi warunkami siedliskowymi;
- zachowania i ochrony istniejących zadrzewień, z dopuszczeniem ich niezbędnej wycinki w miejscach kolizji z planowanym zainwestowaniem;
- nakaz zapewnienia ochrony dziko występujących roślin, zwierząt i grzybów, zgodnie z przepisami dotyczącymi ochrony przyrody;
- nakaz stosowania rozwiązań umożliwiających przemieszczanie się dziko występujących zwierząt w przypadku groźby terenów, na których zlokalizowane zostaną urządzenia fotowoltaiczne;
- nakaz stosowania powłok antyrefleksyjnych na urządzeniach fotowoltaicznych;
- nakaz ograniczenia oświetlenia do minimum podyktowanego względami technicznymi na terenach, na których zlokalizowane zostaną urządzenia fotowoltaiczne;
- zakaz lokalizacji przedsięwzięć mogących zawsze znacząco oddziaływać na środowisko, zgodnie z przepisami wykonawczymi wskazującymi rodzaje przedsięwzięć znacząco oddziałujących na środowisko;
- zakaz użytkowania i zagospodarowania terenu, które może stanowić źródło przekraczających normy zanieczyszczeń dla środowiska wodno-gruntowego;
- zakaz użytkowania i zagospodarowania terenu, które wpływa na ponadnormatywne pogorszenie stanu czystości powietrza na obszarze objętym planem lub na terenach przyległych;
- zakaz użytkowania i zagospodarowania terenu, które generuje uciążliwości dla środowiska, powodowane przez hałas, wibracje, zakłócenia elektroenergetyczne i promieniowanie, przekraczające standardy jakości środowiska, odpowiednie dla przeznaczenia terenu zlokalizowanego w granicach obszaru objętego planem lub na terenach przyległych.

12. Rozwiązania alternatywne do rozwiązań zawartych w projekcie planu albo wyjaśnienie braku rozwiązań alternatywnych

Wprowadzone w projekcie planu zapisy mają na celu równoważenie negatywnego oddziaływania procesów inwestycyjnych. W związku z czym, w prognozie nie wskazuje się wprowadzania dodatkowych rozwiązań alternatywnych i ograniczających negatywne oddziaływanie na środowisko. Ocenia się, iż zawarte w projektowanym dokumencie zapisy są wystarczające, a sposób zagospodarowania przedmiotowego obszaru nie spowoduje znaczącego wzrostu zagrożenia środowiska w granicach objętych projektem planu oraz jego najbliższym sąsiedztwie.

13. Streszczenie w języku niespecjalistycznym

Prognoza oddziaływania na środowisko stanowi integralną część procedury strategicznej oceny oddziaływania na środowisko miejscowego planu zagospodarowania przestrzennego. Przedmiotem prognozy oddziaływania na środowisko jest projekt miejscowego planu zagospodarowania przestrzennego dla działek ewidencyjnych nr 1/1 i 6/30 w obrębie Ciemino, 152/3 i 152/4 w obrębie Szczypkowice oraz działek 47/12 i 52/7 w obrębie Dargoleza, gmina Główczyce. Głównym celem sporządzenia prognozy oddziaływania na środowisko jest ocena ustaleń projektu miejscowego planu w aspekcie ochrony zasobów naturalnych i środowiska przyrodniczego oraz przedstawienie przewidywanych skutków na komponenty środowiska, będących wynikiem realizacji ustaleń projektu planu.

Projekt planu zakłada przeznaczenie przedmiotowego obszaru pod tereny elektrowni słonecznej (**PEF**), tereny lasu (**L**) oraz tereny zielni naturalnej (**ZN**).

Zgodnie z obowiązującym *Studium uwarunkowań i kierunków zagospodarowania przestrzennego gminy Główczyce* obszar objęty projektem planu zlokalizowany jest w granicach gruntów rolnych klasy IV, użytków rolnych pozostałych oraz lasów i zadrzewień. W Studium gminy Główczyce w granicach obszaru objętego planem nie przewidziano obszarów rozmieszczenia odnawialnych źródeł energii o mocy zainstalowanej przekraczającej 500kV.

Zgodnie z art. 67 ust. 3 pkt 2 lit. a ustawy z dnia 7 lipca 2023 r. o zmianie ustawy o planowaniu i zagospodarowaniu przestrzennym oraz niektórych innych ustaw (Dz. U. poz. 1688) Rada Gminy została zwolniona z obowiązku stwierdzenia, że miejscowy plan zagospodarowania przestrzennego nie narusza ustaleń studium w zakresie lokalizacji urządzeń wytwarzających energię z odnawialnych źródeł energii oraz ich stref ochronnych.

W granicach obszaru objętego projektem miejscowego planu zagospodarowania przestrzennego obowiązuje *Miejscowy plan zagospodarowania przestrzennego Gminy Główczyce pod trasę gazociągu DN 700 wraz z urządzeniami infrastruktury towarzyszącej*, uchwalony uchwałą 471/2010 z dnia 08 listopada 2010r. w sprawie uchwalenia miejscowego planu zagospodarowania przestrzennego Gminy Główczyce pod trasę gazociągu DN 700 wraz z urządzeniami infrastruktury towarzyszącej.

Prognoza została sporządzona w zakresie określonym w Ustawie z dnia 3 października 2008 roku o udostępnianiu informacji o środowisku i jego ochronie, udziale społeczeństwa w ochronie środowiska oraz o ocenach oddziaływania na środowisko (t.j. Dz. U. z 2024 r. poz. 1112). W prognozie wykazano również powiązania projektu planu z innymi dokumentami strategicznymi, istotnymi z punktu widzenia ochrony środowiska. Metodyka zastosowana w opracowaniu to synteza typowych metod dla opracowywanych dokumentów planistycznych. Przy sporządzaniu prognozy wykorzystano dostępne publikacje, dokumenty i raporty dotyczące obszaru gminy, powiatu i województwa. Punkt wyjścia do analiz stanowiła diagnoza stanu istniejącego w odniesieniu do kierunków i celów stawianych w projekcie miejscowego planu.

W prognozie przedstawiono charakterystykę poszczególnych elementów środowiska przyrodniczego oraz oceniono ich stan. Obszar projektu planu obejmuje sześć działek ewidencyjnych zlokalizowanych w trzech obrębach ewidencyjnych – Ciemino, Dargoleza i Szczypkowice, w gminie Główczyce, w powiecie słupskim, w województwie pomorskim. Łączna powierzchnia objęta projektem planu wynosi

około 99,66 ha. Zgodnie ze stanem istniejącym działki ewidencyjne nr 1/1 i 6/30 w obrębie Ciemino stanowią tereny użytkowane rolniczo. Jedynie w niewielkim fragmencie występują użytki leśne. Działki ewidencyjne nr 47/12 i 52/7 w obrębie Dargoleza pozostają w użytkowaniu rolniczym. W północnej części ww. działki nr 52/7, przylegającej do lasu, wykształcił się pas zadrzewień. Działki ewidencyjne nr 152/3 i 152/4 w obrębie Szczypkowice, podobnie jak pozostały obszar, stanowią tereny rolnicze, którym towarzyszą zadrzewienia śródpolne. Ponadto, przez północną część obszaru MPZP w obrębie Szczypkowice przebiega gazociąg wysokiego ciśnienia DN700. W sąsiedztwie obszaru objętego projektowanym dokumentem występują tereny niezabudowane użytkowane rolniczo, kompleksy leśne oraz zabudowa wsi Ciemino, Dargoleza, Stodółsko, Michałowo i Gostkowo. Przepływają także ciek – Skórzyńska, Głównycki Strumień i Dopływ z Gostkowa oraz przebiegają ciągi komunikacyjne, w tym droga publiczna powiatowa nr 1143G, droga publiczna gminna nr 103006G oraz droga wewnętrzna gminna.

Całość przedmiotowego obszaru zlokalizowana jest poza formami ochrony przyrody. Jedynie działka ewidencyjna nr 1/1, obr. Ciemino, położona jest w granicach korytarza ekologicznego KPn-20A Pobrzeże Słowińskie. W granicach obszaru objętego opracowaniem nie występują:

- obszary i obiekty objęte ochroną prawną na podstawie ustawy z dnia 16 kwietnia 2004 r. o ochronie przyrody (t.j. Dz. U. z 2024 r. poz. 1478);
- obszary i obiekty objęte ochroną na podstawie ustawy z dnia 23.07.2003r. o ochronie zabytków i opiece nad zabytkami (t.j. Dz. U. z 2024r. poz. 1292);
- złoża surowców naturalnych oraz obszary i tereny górnicze, objęte ochroną na podstawie ustawy z dnia 9 czerwca 2011 r. Prawo geologiczne i górnicze (t.j. Dz. U. z 2024 r. poz. 1290);
- obszary szczególnego zagrożenia powodzią objęte ochroną na podstawie ustawy z dnia 20 lipca 2017 r. Prawo wodne (t.j. Dz. U. z 2024 r. poz. 1087 z późn. zm.).

W prognozie oceniono oddziaływanie projektu planu na różnorodność biologiczną, ludzi, świat roślinny i zwierzęcy, wodę, powietrze, powierzchnię ziemi, krajobraz, klimat, zasoby naturalne, zabytki, dobra materialne, oraz oddziaływanie na obszary chronione, w tym obszar Natura 2000. Szczegółowe oddziaływanie zostało opisane w rozdziale 10 niniejszej prognozy. Największe zmiany zajdą w krajobrazie obszaru objętego planem. Tereny dotychczas użytkowane rolniczo przeznaczone zostaną pod funkcję terenu elektrowni słonecznej. Zgodnie z ustaleniami projektu planu, w ramach terenu **PEF** możliwa będzie realizacja obiektów, urządzeń i sieci infrastruktury technicznej (w tym główne punkty odbioru, stacje elektroenergetyczne, magazyny energii), obiektów socjalnych i magazynowych oraz dojazdów, parkingów i placów. Nastąpi również częściowe oddziaływanie na powierzchnię ziemi, różnorodność biologiczną, wody i dobra materialne. Projektowana zabudowa może doprowadzić do zmniejszenia możliwości infiltracji wód opadowych do gruntu, poprzez ograniczenie powierzchni biologicznie czynnych.

Głównym celem projektu miejscowego planu zagospodarowania przestrzennego dla działek ewidencyjnych nr 1/1 i 6/30 w obrębie Ciemino, 152/3 i 152/4 w obrębie Szczypkowice oraz działek 47/12 i 52/7 w obrębie Dargoleza, gmina Główny, jest dopuszczenie lokalizacji urządzeń wytwarzających energię z odnawialnych źródeł (elektrowni słonecznych), wraz z infrastrukturą techniczną.

Spis rycin

Ryc. 1 Granica obszaru objętego projektem MPZP (wg podziału części graficznej na załączniki 1-4) na tle SUIKZP Gminy Głównyzyce	9
Ryc. 2 Położenie obszaru objętego projektem MPZP na tle gminy Głównyzyce i obrębów ewidencyjnych Ciemino, Dargoleza i Szczypkowice	12
Ryc. 3 Obszar objęty MPZP obejmujący działki w obrębie ewidencyjnym Ciemino na tle ortofotomapy	13
Ryc. 4 Obszar objęty MPZP obejmujący działki w obrębie ewidencyjnym Dargoleza na tle ortofotomapy	14
Ryc. 5 Obszar objęty MPZP obejmujący działki w obrębie ewidencyjnym Szczypkowice na tle ortofotomapy	15
Ryc. 6 Obszar MPZP na tle cieków wg Mapy Podziału Hydrograficznego Polski	18
Ryc. 7 Granica obszaru objętego projektem MPZP na tle form ochrony przyrody	21
Ryc. 8 Arkusz Głównyzyce (11) na tle Krajowej Sieci Ekologicznej ECONET	22
Ryc. 9 Położenie obszaru objętego prognozą na tle korytarzy ekologicznych	23

Spis tabel

Tab. 1 Charakterystyka Jednolitych Części Wód Powierzchniowych na obszarze projektu MPZP	16
Tab. 2 Ocena jakości powietrza w strefie pomorskiej ze względu na ochronę zdrowia ludzi	24
Tab. 3 Ocena jakości powietrza w strefie pomorskiej ze względu na ochronę roślin	25

Spis załączników

Zał. 1 Oświadczenie autora	42
----------------------------------	----

Załącznik 1 Oświadczenie autora

„Oświadczam, że jako autor prognozy oddziaływania na środowisko, posiadam stosowne wykształcenie i doświadczenie w sporządzaniu prognoz oddziaływania na środowisko, zgodnie z art. 74a ust. 2 ustawy z dnia 3 października 2008 roku o udostępnianiu informacji o środowisku i jego ochronie, udziale społeczeństwa w ochronie środowiska oraz o ocenach oddziaływania na środowisko (t.j. Dz. U. z 2024 r. poz. 1112). Jestem świadomy odpowiedzialności karnej, za złożenie fałszywego oświadczenia.”

Patrycja Budnik-Łysiak

